

平成29年小田原市議会6月定例会

厚生文教常任委員会資料

資 料 名	所 管 課	頁
市民ホール整備に係る用地取得について	文化政策課	1
地区公民館建設費補助金（コミュニティ助成事業）について	生涯学習課	2
無住庵移築基本設計等委託料について	生涯学習課	3
稲葉一族の墓所修復事業費補助金について	文化財課	4
白秋童謡館耐震等改修事業について	図書館	5
多機関の協働による包括的支援体制構築事業について	福祉政策課	6
地域医療介護総合確保基金事業費補助金について	高齢介護課	7
民間保育所建設費補助金について	保育課	8

平成29年6月8日



市民ホール整備に係る用地取得について

1 事業概要

市民ホール整備に係る用地の取得に必要な費用を算出するため、不動産鑑定や建物等の補償調査を行う。

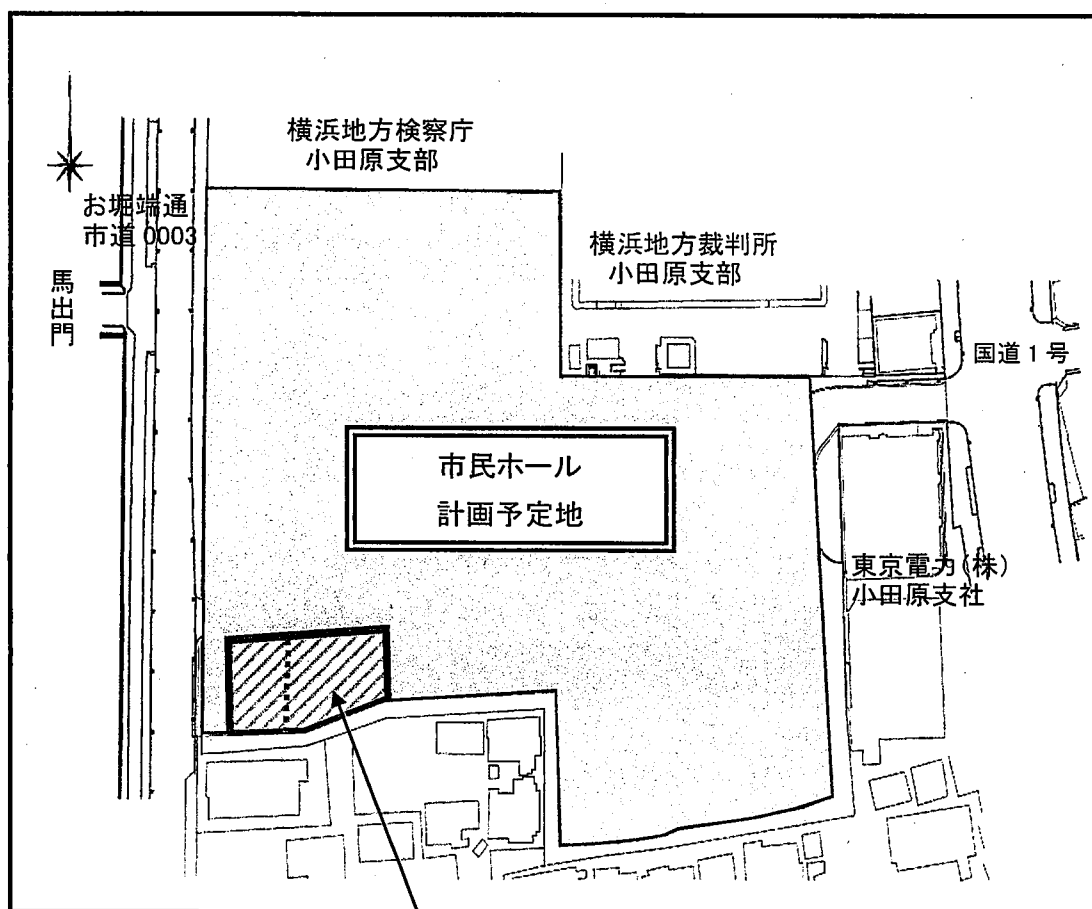
2 補正予算内容

市民ホール整備事業費 2,771千円

不動産鑑定料

建物等調査委託料

3 位置図



取得予定地 (所有者2名 : 373.2㎡)

地区公民館建設費補助金（コミュニティ助成事業）について

北ノ窪公民館は、昭和41年に建設されて以来、地域住民のコミュニティ活動の拠点として長年利用されているが、建築後50年を経過していることから、老朽化が著しく、利用に支障をきたしているため、現公民館の建替え工事を行う。

1 既存公民館の概要

- | | | | |
|---------|----------------|---------|---------|
| (1) 名称 | 北ノ窪公民館 | (4) 建築年 | 昭和41年 |
| (2) 所在地 | 小田原市北ノ窪352番地の1 | (5) 床面積 | 126.22㎡ |
| (3) 構造 | 木造平屋建 | | |

2 新築工事の概要

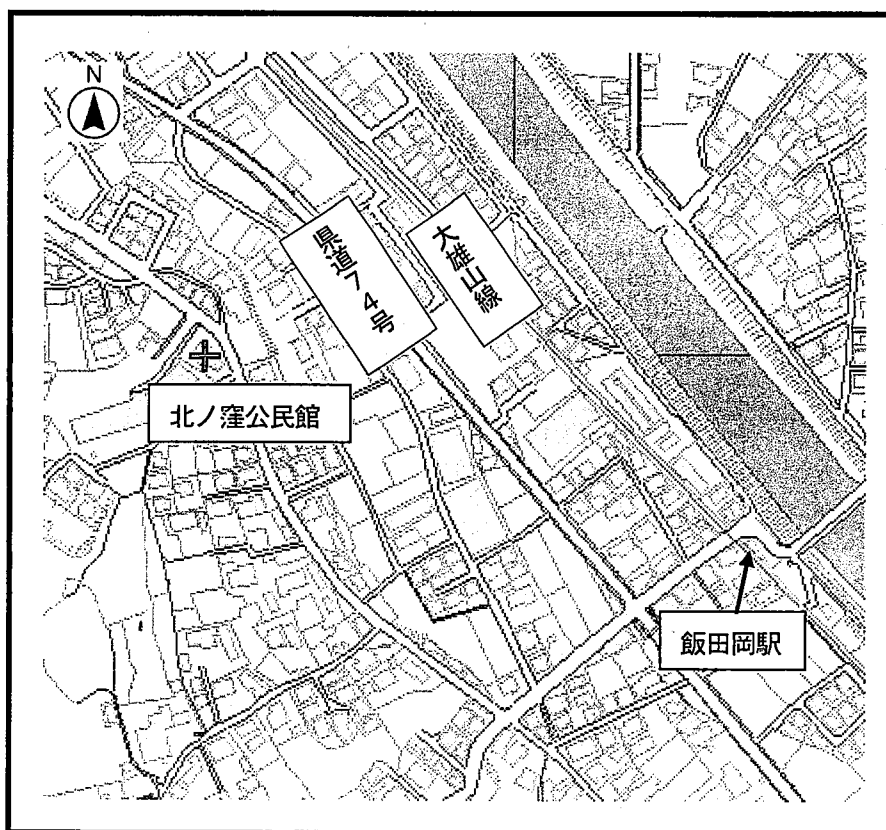
- | | | | |
|---------|---------|------------|-----------------|
| (1) 構造 | 木造平屋建 | (3) 工事予定期間 | 平成29年8月～平成30年1月 |
| (2) 床面積 | 208.68㎡ | (4) 工事費 | 51,940千円 |

3 補助額 15,000千円

対象事業費45,036千円（解体工事・外構工事を除く。）の5分の3以内
上限15,000千円（財源 助成金 10/10）

4 財源内訳

市補助金	15,000千円
北ノ窪自治会一般会計	36,948千円
合 計	51,948千円



無住庵移築基本設計等委託料について

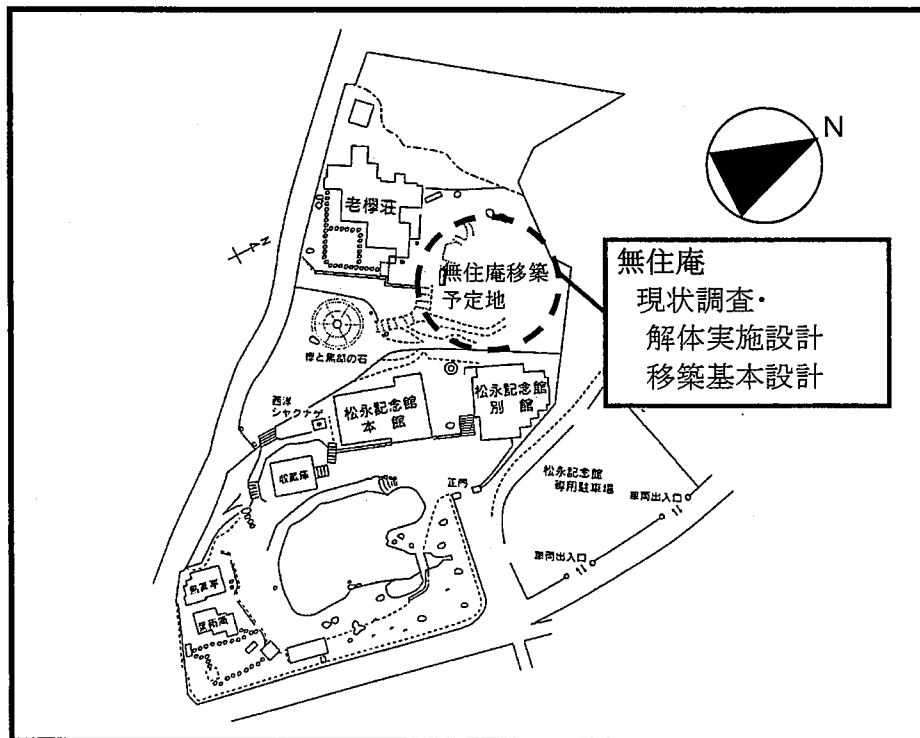
「小田原市歴史的風致維持向上計画」に基づく計画推進事業の一つとして、老樗荘・葉雨庵（登録有形文化財）等の歴史的建造物や松永耳庵が作庭した庭園（日本の歴史公園100選）等からなる松永記念館の改修・整備等を進めており、平成29年度は耳庵ゆかりの茶室「無住庵」の松永記念館敷地内への移築に向けた基本設計等を実施する。

1 整備年次スケジュール

平成23年度	松永記念館整備基本プラン・改修基本設計作成
平成27年度	無住庵の無償譲渡及び移築に関する覚書締結
平成28年度	無住庵無償譲渡契約、所有権移転登記完了、 歴史的風致形成建造物へ指定
平成29年度	無住庵調査・解体実施設計・移築基本設計
今後予定	
平成30年度	無住庵解体保管工事・移築実施設計 駐車場・庭園整備等実施設計
平成31年度	無住庵整備工事、庭園整備工事
平成32年度	庭園・駐車場整備工事（平成32年度終了予定）

2 補正予算内容

松永記念館整備活用事業費	5,150千円
無住庵移築基本設計等委託料	
（財源）	
社会資本整備総合交付金	2,078千円
一般財源	3,072千円



松永記念館改修整備等位置図

稲葉一族の墓所修復事業費補助金について

1 稲葉一族の墓所の概要

江戸時代前期に小田原城主を務めた稲葉一族の墓所である。

墓所は、紹太寺（入生田467番地）に所在し、城主やその正室等、合計8基の墓石・供養塔が並び、稲葉氏城主時代の繁栄をしのぶ貴重な史跡である。（昭和36年3月30日市指定史跡に指定）

2 稲葉一族の墓所修復事業に至る経緯

平成26年7月21日

所有者による被害（倒木の直撃による墓石倒壊）の確認

平成26年8月

所有者から、修復に係る事業費が多額となり、即時の実施は難しいとの見解が示された。以後、修復について継続的に協議

平成28年8月

市民有志から所有者に倒木撤去の申し出があり、作業を開始

平成29年2月

市民有志と所有者による倒木撤去作業終了

平成29年3月

所有者から、倒木撤去により事業費が縮減されたことから、墓石等の修復を業者に委託したいので、補助金を交付してもらいたいとの要望が出された。

3 倒木による被害内容

墓石・供養塔8基中5基、石灯籠25基中10基

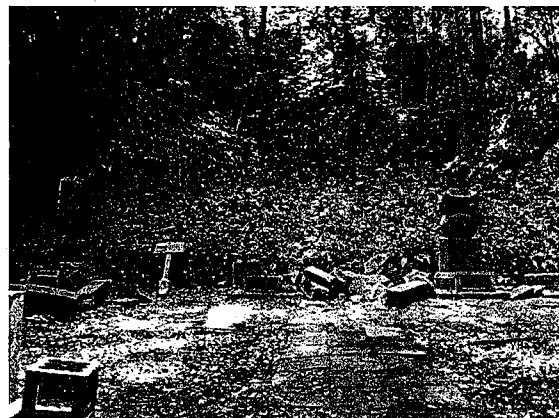
4 修復事業補助の内容

倒木の被害を受けてから2年半以上が経過し、市民等来訪者から修復を望む声が多いことや本市のウォーキングコースの一部となっていることもあり、早期に修復する必要がある。

このため、所有者が実施する墓石等の積み直し及び墓所内の石畳等の修復整備工事に対し補助金を交付する。



墓石倒壊前の状況



現在の状況

5 補正予算額

1, 377千円（事業費の1/2）

白秋童謡館耐震等改修事業について

「小田原市歴史的風致維持向上計画」に基づく計画推進事業の一つとして、国登録有形文化財及び歴史的風致形成建造物に指定されている小田原文学館及び白秋童謡館の整備を進めており、平成29年から30年にかけては、白秋童謡館の改修工事を実施する。

1 整備年次スケジュール

平成25年度	小田原文学館・白秋童謡館建物調査 小田原文学館・白秋童謡館測量調査
平成26年度	小田原文学館・白秋童謡館建物構造調査
平成28年度	白秋童謡館改修工事実施設計
平成29年度	白秋童謡館改修工事
～30年度	(耐震改修工事、劣化部分補修工事、屋根改修工事)
今後の予定	小田原文学館改修工事実施設計 小田原文学館改修工事

2 補正予算内容

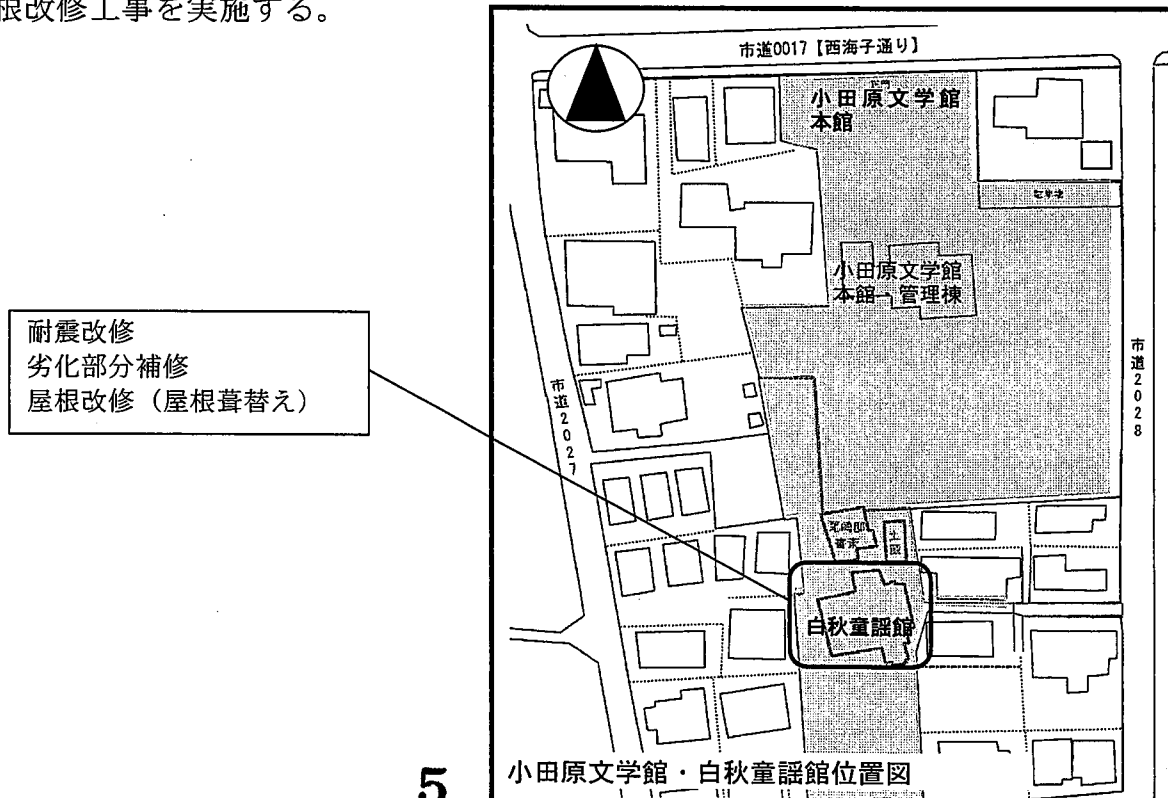
- (1) 事業費 82,900千円 (うち平成29年度分 60,540千円)
白秋童謡館改修工事
白秋童謡館改修工事 工事監理

(財源)

社会資本整備総合交付金	29,125千円
地方債	44,600千円
一般財源	9,175千円

(2) 事業内容

平成28年度に行った実施設計を基に、白秋童謡館の耐震改修、劣化部分の補修及び屋根改修工事を実施する。



多機関の協働による包括的支援体制構築事業について

1 目的

様々な課題を複合的に抱える市民に対して、小田原市の生活保護行政及び福祉行政のみならず、他の行政部門や市民・地域との連携を図り、協働して取り組むことで、当事者が抱えているこれらの問題に対処するとともに、市民が安心感をもって生活できる包括的なセーフティネットを再構築するものとする。

2 事業内容

(1) 多機関の協働による包括的支援体制構築事業

- ・ 相談支援包括化推進員 2名の配置【委託事業】
- ・ 学識経験者からの提言・サポート（5回を予定）
- ・ 多機関との連携強化

(2) 中間就労事業

- ・ 中間就労事業の創設（働く場と機会の提供）
- ・ 中間就労コーディネーター 1名の配置【委託事業】

(3) 地域力強化推進事業

- ・ 地域の力を活かして課題解決する体制の構築
- ・ 地域資源・ネットワークマップの作成【委託事業】
- ・ 関係者の学び（研修）の機会の確保（5回を予定）【委託事業】
- ・ アンケートによる市民意識の把握（平成29年6月～8月に実施予定）
- ・ ケアタウン推進事業・地域コミュニティの課題解決取組との連携

3 補正予算内容

事業費 9,769千円

うち6,744千円（国庫補助金補助対象額の3/4）

地域医療介護総合確保基金事業費補助金について

1 概要

介護サービス事業者が、看護小規模多機能型居宅介護事業所を整備するために要する工事費及び施設開設準備経費等の一部について助成する。

2 補助対象者

医療法人社団湘風会（中郡大磯町大磯1188番地）

3 補助対象施設

（仮称）看護小規模多機能型居宅介護施設 やまびこ

- ・南鴨宮三丁目40番1
- ・登録定員29人 通い定員18人 宿泊定員9人
- ・平成30年3月1日開設予定

4 補助対象経費及び補助金額

(1) 施設の整備に必要な工事費等

32,000千円／施設

(2) 施設の開設準備に必要な職員人件費、備品等の購入経費等

621千円／床×9床＝5,589千円

5 補正予算額

37,589千円（県10／10）

6 位置図



民間保育所建設費補助金について

1 目的

既存の民間保育所である西大友保育園及び城前寺保育園が定員拡大を図るために新たに設置する分園に対し、その整備に要する費用の一部を補助する。

2 対象施設

(1) 西大友保育園分園

所在地 小田原市西大友470番地1
構造 木造平家建1棟、木造2階建1棟（1階を使用）
敷地規模等 約2,000㎡（うち建物面積：約240㎡）
定員 20人（0歳児8人／1歳児12人）
整備内容 内装改修、設備改修、外構・駐車場・園庭整備等
開所予定 平成30年4月

(2) 城前寺保育園分園

所在地 小田原市曾我岸132番地
構造 木造2階建1棟（1階を使用）
建物面積 約80㎡
定員 20人（0歳児3人／1歳児3人／2歳児7人／3歳児7人）
整備内容 内装改修等
開所予定 平成30年4月

3 施設整備費及び財源内訳

(1) 西大友保育園分園

施設整備費 163,620千円
市補助金 85,696千円（うち国庫補助金76,174千円）
事業者負担分 77,924千円
負担割合 国2／3：市1／12：事業者3／12

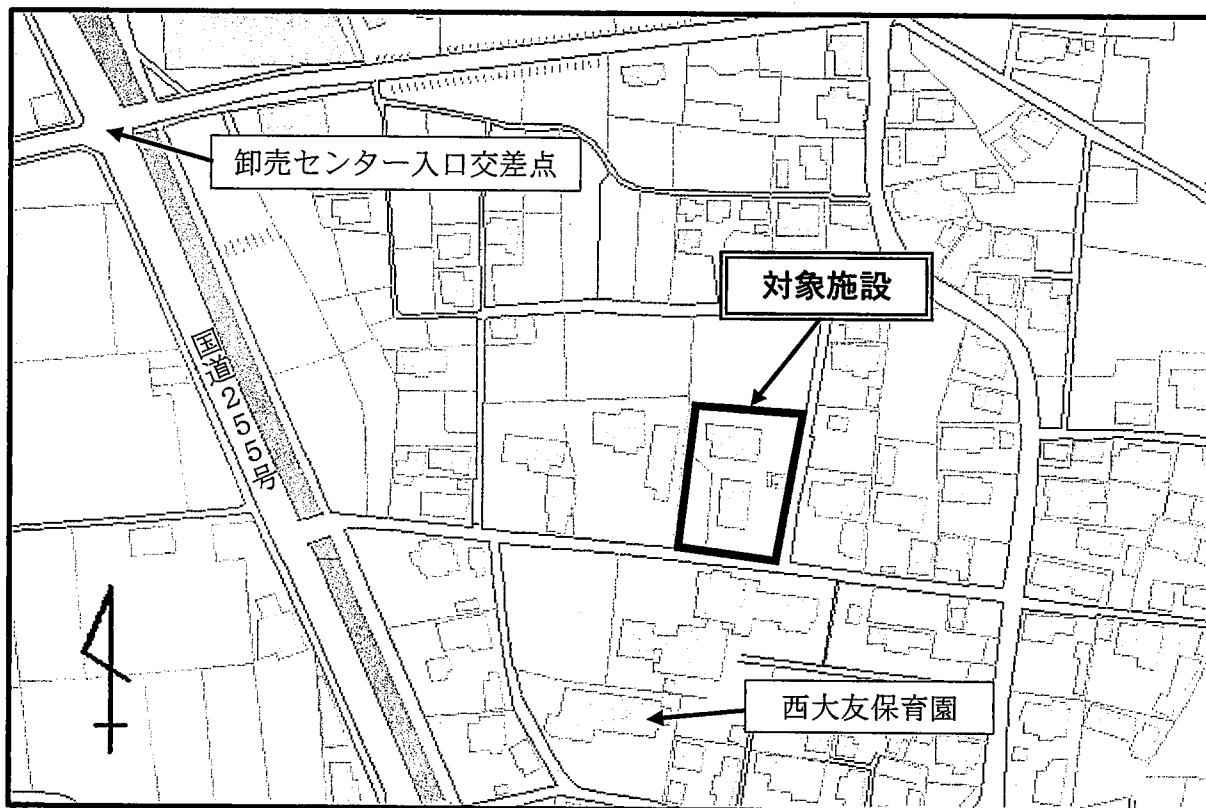
※補助対象事業費の上限額（114,262千円）を超えた施設整備費は事業者の全額負担となる。

(2) 城前寺保育園分園

施設整備費 14,903千円
市補助金 11,177千円（うち国庫補助金9,935千円）
事業者負担分 3,726千円
負担割合 国2／3：市1／12：事業者3／12

4 位置図

(1) 西大友保育園分園（西大友470番地1）



(2) 城前寺保育園分園（曾我岸132番地）

