

2012 消防年報



小田原市消防本部

本書の編集にあたって

この年報は、平成 23 年度を主とする、小田原市の消防状況を収録して、広く当市の消防の現況を紹介し、理解していただくとともに、将来における消防業務の資料として作成したものです。

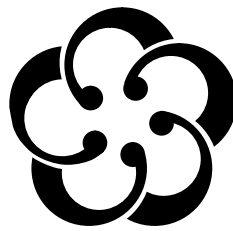
小田原市民憲章

わたくしたちは、黒潮おどる相模灘さがみなだにのぞみ、梅の香におう天守閣をあおぐ「小田原」の市民です。

わたくしたちは、先人の残した文化を誇りにし、西湘せいしやうの近代都市としての限りない発展に願いをこめて、ここに市民憲章を定めます。

- 1 健康で明るい生活を大事にし、豊かな心をそだてましょう。
- 1 元気で働くことを喜び、しあわせな家庭をきずきましょう。
- 1 隣人と仲良くし、だれにもやさしく親切にしましょう。
- 1 きまりを守り、力をあわせ、住みよいまちをつくりましょう。
- 1 緑と水を大切にし、平和な明日の繁栄につとめましょう。

市 章



市の木ーくろまつ



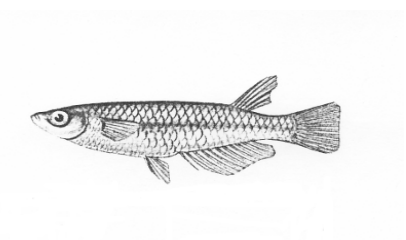
市の花ーうめ



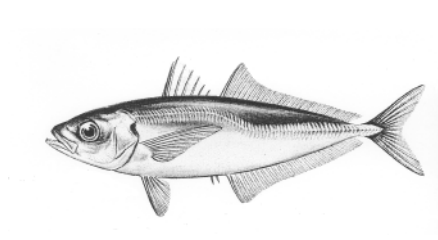
市の鳥ーコアジサシ



市の魚ーメダカ



市の魚ーあじ



目 次

1 消防のあゆみとおもな災害

消防のあゆみ	1～3
歴代消防長	4
歴代消防団長	5
おもな災害	6～10

2 市勢と消防組織

面積・人口・世帯 人口・世帯数の推移	11
消防組織	12
消防本部・署 事務分掌	13・14
職員の定員及び部署別・階級別実員	} 15
消防勢力	
職員階級別年齢・職員階級別勤続年数	16
職員研修	} 17
職員階級別特殊技能資格取得状況	
消防団員現況	18
消防団員分団別年齢	19
消防団員分団別勤続年数	20
消防団員分団別就業状況	21
消防の概況	22

3 消防予算

消防予算額及び決算額	} 23
市一般会計と消防費の比較	
職員特殊勤務手当	
消防団員報酬等・消防団員貸与品	} 24
消防団装備状況	

4 消防施設及び特殊器具

車両配置状況図	25
車両配置状況	26
建物現況	27
特殊機械器具保有状況	28
通信系統図	29
消防水利状況	30～33
飲料水兼用型耐震性貯水槽設置状況	34
水防資材一覧表	35
分団別ポンプ一覧表	36・37
消防団車両状況	38・39

5 火災予防

広報活動状況・届出書類処理状況	40
防火対象物現況	41
危険物製造所等現況	42

屋外タンク貯蔵所容量・品名別タンク基数	} 43
危険物製造所等累年比	

危険物製造所等処理状況	} 44
少量危険物等の現況並びに処理状況	

予防査察等実施状況	45
中高層及び地下建築物現況	46
町名・大字名別建築同意件数	47
用途地域別消防同意件数	48
月別建築同意状況・業態別建築同意状況	49・50

6 気象

気象状況	51・52
気象通報状況	53

7 火災

平成 23 年中の火災概要	} 54
過去 10 年間の火災推移	
平成 23 年中の火災概況	55
月別火災状況	56
受持署別火災状況	57
受持分団別火災状況	58
出火原因別火災状況	59
月別・原因別火災状況	60
出火時刻別火災状況	61
火元建物の用途別火災状況 (建物火災のみ)	62
昭和 23 年以降の火災記録	63
消防車出場状況	64

8 救急・救助

平成 23 年中の救急概要	} 65
過去 10 年間人口に対する救急の推移	
神奈川県及び全国との比較	66
受持署別出場件数・隊別出場状況	67
地域別搬送状況	68
月別・曜日別出場件数状況	69
月別・曜日別搬送人員状況	70
時間別救急出場状況	71
年代別救急搬送人員状況	} 72
年代別傷病程度別搬送状況	
事故種別発生場所別救助状況	73
平成 23 年中の救助概要	} 74
救助人員傷病程度	
過去 5 年間の救助件数推移	

1 消防のあゆみとおもな災害



消防のあゆみ

年 代	変 遷
昭和 23. 3. 7	消防組織法の公布施行に伴い、警察行政より分離して小田原市消防本部、消防署並びに消防団を設置し、自治体消防として発足する。 ○ 組 織 消防長以下 37 名、消防団 15 個分団、特設 2 個分団 1,237 名 ○ 設 備 消防車 6 台 ○ 設置場所 小田原市幸 1-138
昭和 23. 4. 1	下府中村合併に伴い、消防団を 16 個分団、特設 2 個分団 1,437 名とする。
昭和 25.11. 4	消防本部庁舎を新設する。（消防職員定数 55 名）
昭和 25.12.18	桜井村合併に伴い、消防団を 17 個分団、特設 2 個分団 1,558 名とする。
昭和 26. 7.16	足柄出張所を設置する。 ○ 組 織 消防職員 16 名 ○ 設 備 消防車 2 台 ○ 設置場所 小田原市多古 644 消防本部の係を庶務、予防、消防の 3 係とする。
昭和 27. 4. 1	分団に小型動力ポンプを配置するとともに改組し 19 個分団 653 名とする。
昭和 27. 4. 9	消防職員定数を 62 名とする。
昭和 29. 7.15	豊川村合併に伴い、消防団を 20 個分団 713 名とする。
昭和 29.12. 1	国府津町、酒匂町、上府中村、下曾我村、片浦村合併に伴い、消防団を 25 個分団 1,261 名とする。
昭和 30. 2.28	消防用中短波陸上無線局を開局する。（基地 1・移動 2）
昭和 31. 6. 1	曾我村の一部合併に伴い、消防団を 26 個分団 1,382 名とする。
昭和 31. 6. 4	川東分署を設置する。（消防職員定数 82 名） ○ 組 織 消防職員 16 名 ○ 設 備 消防車 2 台 ○ 設置場所 小田原市国府津 2,493 足柄出張所を足柄分署に改める。
昭和 31.12. 1	川東分署の設置に伴い消防団を改組し 24 個分団、特設 3 個分団 1,159 名とする。
昭和 35. 7. 1	救急車 1 台を本署に配備し、救急業務を開始する。 消防職員定数を 88 名とする。
昭和 36. 4. 1	機構改革により消防本部に事務課（庶務係）、消防課（予防係、消防係）の 2 課を新設する。 消防職員定数を 103 名とする。 常備消防の整備に伴い、消防団を改組し 21 個分団 689 名とする。
昭和 36. 5.25	西分署を設置する。 ○ 組 織 消防職員 16 名 ○ 設 備 消防車 2 台 ○ 設置場所 小田原市南板橋 2-255 足柄分署を北分署に、川東分署を東分署に改める。
昭和 38. 2. 1	消防職員定数を 116 名とする。
昭和 38. 4. 1	西大友分遣所を設置する。 ○ 組 織 消防職員 8 名 ○ 設 備 消防車 1 台 ○ 設置場所 小田原市西大友 9

消防のあゆみ

年 代	変 遷
昭和 38. 5. 15	消防職員定数を 129 名とする。
昭和 38. 8. 1	西大友分遣所の設置に伴い、消防団を改組し 21 個分団 639 名とする。
昭和 38. 11. 18	屈折式梯子消防車（15m級）を本署に配備する。
昭和 39. 5. 1	機構改革により、消防署に指導係を設置する。
昭和 41. 7. 1	本署に救助隊を設置する。（隊員 10 名）
昭和 41. 12. 1	消防庁舎を改築する。 ○ 構造 鉄筋コンクリート造地下 1 階、地上 3 階建 ○ 面積 1,993.2 m ² ○ 望楼の高さ 36.5m 機構改革により、事務課に庶務、経理の 2 係を設置、消防課を予防課（保安、指導係）に改め、消防署の指導係を警備係に改める。
昭和 44. 4. 1	消防職員定数を 133 名とする。
昭和 44. 10. 6	3 カ年継続事業の小型動力ポンプ専用積載車を全分団へ交付（21 台）完了する。
昭和 44. 10. 18	機構改革により、消防本部事務課に防災係を設置し、消防署指導係を廃止する。
昭和 45. 4. 1	消防職員定数を 138 名とする。
昭和 46. 4. 1	橘町合併に伴い、消防団を 22 個分団 732 名とする。
昭和 46. 7. 1	消防職員定数を 144 名とする。
昭和 46. 11. 9	小田原ライオンズクラブから、救急車 1 台の寄贈を受ける。
昭和 47. 3. 30	北分署庁舎を設置し、救急車を配備する。 ○ 構造 鉄筋コンクリート造 1 部 2 階建 ○ 面積 248.20 m ²
昭和 47. 4. 1	消防職員定数を 158 名とする。
昭和 48. 4. 1	機構改革により、事務課防災係を警備係に改める。
昭和 49. 4. 1	機構改革により、事務課を庶務、経理の 2 係とし、予防課を消防課（警備係、予防係、保安係）に改める。
昭和 50. 4. 1	消防本部消防課に査察係を新設する。
昭和 62. 4. 1	消防職員定数を 178 名とする。
昭和 63. 4. 1	城北分署を設置する。 ○ 組織 消防職員 20 名 ○ 設備 消防車 2 台 救急車 1 台 連絡車 1 台 ○ 設置場所 小田原市栢山 3017-2 消防職員定数を 186 名とする。
平成元. 4. 1	機構改革により、消防本部事務課を総務課に、消防課を警防課とする。また、消防署を課・係制度に改め、消防課・警備第 1 課及び警備第 2 課を新設する。 西大友分遣所を西大友分署に改める。 消防職員定数を 192 名とする。 特別救助隊が発足する。

消防のあゆみ

年 代	変 遷
平成 2. 4. 1	消防職員定数を 200 名とする。
	梯子付消防自動車(31m)を本署に配置する。
平成 4. 4. 1	消防職員定数を 210 名とする。
平成 5. 4. 1	機構改革により、総務課を消防総務課（総務係・経理係）、消防課庶務係を消防課管理係に改める。
	消防職員定数を 218 名とする。
平成 6. 4. 1	機構改革により、消防本部予防課（予防係・査察係・保安係）、消防課を廃止し、消防署指導担当（指導係・指令第 1 係・指令第 2 係）を新設する。
平成 6. 8. 1	消防庁舎を小田原市前川 183-18 に移転する。 ○ 構造 鉄筋コンクリート造 3 階建塔屋付 ○ 延床面積 3931.8 m ²
	旧庁舎を中央分署とする。
平成 7. 4. 1	機構改革により、指導担当を廃止し、指令第 1 係、指令第 2 係を警備第 1 課、警備第 2 課の所属とする。また、次長制度を新設する。
平成 7. 6. 30	緊急消防援助隊に登録する。
平成 8. 4. 1	機構改革により、予防課査察係・保安係を統合し、予防課査察保安係とする。
平成 8. 7. 9	防災体制の充実を図るため、北分署を市役所本庁舎 1 階に移転する。
平成 12. 6. 1	小田原市消防職員退職者 23 名により、消防本部の行う消防活動を支援する小田原市災害時消防支援隊を設置する。
平成 16. 4. 1	機構改革により、消防署指導係を管理調査係に改める。
平成 18. 4. 1	機構改革により、警防課に救急救命係を新設。
平成 18. 8. 1	中央分署及び西分署を統合し南分署を設置する。 ○ 構造 鉄筋コンクリート造 4 階建 ○ 設置場所 小田原市南町 1-9-36
平成 23. 4. 1	機構改革により、消防総務課総務係と経理係を統合し、消防総務課総務係とする。また、予防課査察保安係を予防課指導係、予防課危険物係とする。

歴代消防長

代名	氏名	就任・退任年月	
初代	永野 林次	昭和23年 3月	～ 昭和30年 3月
2	荻窪 幸六	昭和30年 4月	～ 昭和36年 9月
3	二見 衡平	昭和36年10月	～ 昭和40年 6月
4	小野 菊造	昭和40年 7月	～ 昭和44年10月
5	勝間田 熊雄	昭和44年11月	～ 昭和47年 5月
6	遠藤 英昭	昭和47年 6月	～ 昭和62年 3月
7	内藤 慶一	昭和62年 4月	～ 昭和62年11月
8	中村 満	昭和62年12月	～ 平成 5年 3月
9	中村 久雄	平成 5年 4月	～ 平成 8年 3月
10	高橋 廣毅	平成 8年 4月	～ 平成 9年 3月
11	塩塚 喜六	平成 9年 4月	～ 平成13年 3月
12	大木 徹	平成13年 4月	～ 平成14年 3月
13	二見 泰亘	平成14年 4月	～ 平成16年 3月
14	椎野 清一	平成16年 4月	～ 平成18年 3月
15	府川 利明	平成18年 4月	～ 平成19年 3月
16	中村 章	平成19年 4月	～ 平成20年 3月
17	日比野 満雄	平成20年 4月	～ 平成22年 3月
18	木目田 和義	平成22年 4月	～ 平成24年 3月

歴代消防団長

代名	氏名	就任・退任年月		
初代	原 徳太郎	昭和 23年 4月	～	昭和 27年 3月
2	林 栄太郎	昭和 27年 4月	～	昭和 31年 3月
3	渡辺 郷作	昭和 31年 4月	～	昭和 33年 3月
4	池田 六郎	昭和 33年 4月	～	昭和 35年 3月
5	柳川 万太郎	昭和 35年 4月	～	昭和 37年 3月
6	杉崎 二郎	昭和 37年 4月	～	昭和 43年 3月
7	古宮 俊夫	昭和 43年 4月	～	昭和 45年 3月
8	遠藤 武	昭和 45年 4月	～	昭和 47年 3月
9	青木 好太郎	昭和 47年 4月	～	昭和 51年 4月
10	野地 博	昭和 51年 5月	～	昭和 53年 3月
11	小澤 隆	昭和 53年 4月	～	昭和 55年 3月
12	原 正廣	昭和 55年 4月	～	昭和 57年 3月
13	竹井 善作	昭和 57年 4月	～	昭和 59年 3月
14	奥津 喜代治	昭和 59年 4月	～	平成 4年 3月
15	大木 清	平成 4年 4月	～	平成 8年 3月
16	久保寺 實夫	平成 8年 4月	～	平成 12年 3月
17	若林 清光	平成 12年 4月	～	平成 14年 3月
18	押田 光泰	平成 14年 4月	～	平成 18年 3月
19	三邊 和夫	平成 18年 4月	～	平成 20年 3月
20	釘持 久資	平成 20年 4月	～	平成 24年 3月

おもな災害

年 月 日	災害の種類	被 害 場 所	被 害
昭和 23. 9. 16	アイオン台風	市 内 全 域	死者 2, 負傷者 2, 流出家屋 36, 半流出家屋 14, 道路決壊 11, 河川堤防決壊 44
昭和 24. 5. 10	火 災	緑 1 玩 具 店	全焼 41 損害額 130, 080 千円
昭和 24. 8. 31	キティ台風	市 内 全 域	死者 1, 負傷者 26, 流出家屋及び全壊 103, 河川決壊 4, 道路堤防決壊 8
昭和 26. 11. 28	火 災	万年 1 木 工 所	全焼 282, 半焼 10 損害額 151, 440 千円
昭和 30. 2. 21	〃	荻 窪 住 宅	全焼 4, 部分焼 3 死者 4 損害額 2, 800 千円
昭和 30. 12. 29	〃	緑 4 旅 館	全焼 1, 半焼 2 損害額 8, 100 千円
昭和 35. 6. 6	〃	久 野 住 宅	全焼 1, 部分焼 1 死者 1 損害額 715 千円
昭和 38. 1. 9	〃	緑 1 家 具 店	全焼 1, 部分焼 2 損害額 15, 724 千円
昭和 41. 1. 9	〃	多 古 中 学 校	全焼 1 損害額 23, 784 千円
昭和 42. 11. 27	〃	井 細 田 工 場	半焼 1 損害額 182, 263 千円
昭和 43. 3. 27	〃	栄 町 教 会	全焼 2, 半焼 1, 部分焼 1 死者 2 損害額 19, 831 千円
昭和 43. 4. 23	〃	栄 町 2 菓 子 店	全焼 3, 半焼 4 損害額 43, 961 千円
昭和 43. 6. 2	〃	池 上 小 学 校	半焼 1, 部分焼 1 損害額 8, 063 千円
昭和 44. 7. 25	〃	栄 町 2 レストラン	全焼 1, 半焼 3, 部分焼 2 損害額 42, 358 千円
昭和 45. 1. 19	〃	城 山 3 中 学 校	全焼 4 損害額 40, 573 千円
昭和 45. 3. 14	〃	堀 之 内 電 気 店	全焼 1, 部分焼 1 死者 1 損害額 9, 275 千円
昭和 45. 7. 3	〃	高 田 工 場	部分焼 1 損害額 58, 589 千円
昭和 46. 1. 9	〃	中 曾 根 住 宅	全焼 1, 部分焼 6 死者 3 損害額 899 千円
昭和 46. 3. 5	〃	板 橋 家 具 店	全焼 1, 部分焼 5 損害額 64, 279 千円
昭和 47. 3. 16	〃	扇 町 住 宅	全焼 1, 部分焼 1 死者 1, 負傷者 1 損害額 2, 630 千円
昭和 47. 9. 15 ～16	集 中 豪 雨 台 風 2 0 号	市 内 全 域	死者 2, 負傷者 5, 家屋全壊 2, 橋りょう流出損壊 2

おもな災害

年 月 日	災害の種類	被 害 場 所	被 害
昭和 48. 4. 19	火 災	高 田 工 場 倉 庫	全焼 1 1,472 m ² 焼損 負傷者 1 損害額 81,350 千円
昭和 48. 8. 12	〃	蓮正寺 工 場 倉 庫	全焼 1 1,728 m ² 焼損 負傷者 1 損害額 207,510 千円
昭和 48. 10. 7	〃	中町 1 材 木 置 場	全焼 27, 半焼 1, 部分焼 11 4,120 m ² 焼損 損害額 209,800 千円
昭和 49. 1. 23	〃	曾我大沢 小 学 校	全焼 4, 部分焼 1 2,256 m ² 焼損 損害額 27,650 千円
昭和 50. 1. 14	〃	小八幡 3 工 場	全焼 5, 部分焼 3 971 m ² 焼損 損害額 15,000 千円
昭和 50. 3. 24	〃	国府津 3 郵 便 局	全焼 2, 半焼 1, 部分焼 2 460 m ² 焼損 損害額 28,387 千円
昭和 50. 5. 7	〃	中町 3 工 場	全焼 3, 部分焼 2 431 m ² 焼損 損害額 25,897 千円
昭和 51. 1. 20	〃	田 島 寺 院	全焼 1 158 m ² 焼損 損害額 8,762 千円
昭和 51. 1. 27	〃	板 橋 住 宅	全焼 3, 部分焼 2 268 m ² 焼損 損害額 12,546 千円
昭和 51. 11. 21	〃	久 野 住 宅	全焼 2, 半焼 1, 部分焼 2 255 m ² 焼損 損害額 16,652 千円
昭和 51. 12. 8	〃	扇町 木 工 所	全焼 5, 部分焼 6 498 m ² 焼損 損害額 23,788 千円
昭和 53. 3. 20	〃	中町 3 木 工 所	全焼 10, 半焼 3, 部分焼 2 1,100 m ² 焼損 損害額 66,605 千円
昭和 53. 4. 11	〃	栄町 1 事 務 所	全焼 1, 部分焼 3 745 m ² 焼損 損害額 28,691 千円
昭和 53. 5. 24	〃	扇町 1 保 護 施 設	全焼 5, 半焼 1 649 m ² 焼損 損害額 19,038 千円
昭和 53. 6. 23	〃	本町 4 製 材 所	全焼 2 656 m ² 焼損 損害額 7,548 千円

おもな災害

年月日	災害の種類	被害場所	被害
昭和 54. 3. 12	火 災	南町 3 住 宅	全焼 3, 半焼 2, 部分焼 3 1, 009 m ² 焼損 損害額 112, 913 千円
昭和 54. 4. 11	〃	小 台 住 宅	全焼 3 267 m ² 焼損 死者 1 損害額 8, 997 千円
昭和 54. 12. 18	〃	中町 3 木 工 所	全焼 6 761 m ² 焼損 損害額 61, 621 千円
昭和 55. 8. 15	〃	中 里 住 宅	全焼 2, 部分焼 2 214 m ² 焼損 死者 1 損害額 22, 507 千円
昭和 56. 4. 1	〃	久野 飲 食 店	全焼 1 203 m ² 焼損 死者 1 損害額 10, 924 千円
昭和 56. 7. 11	〃	扇町 材 木 店	全焼 9, 半焼 1, 部分焼 7 1, 290 m ² 焼損 負傷者 3 損害額 110, 699 千円
昭和 57. 3. 25	〃	南町 住 宅	半焼 1, 部分焼 2 738 m ² 焼損 損害額 23, 695 千円
昭和 61. 1. 28	〃	久野 製 材 所	全焼 1, 部分焼 4 1, 088 m ² 焼損 損害額 33, 321 千円
昭和 63. 1. 2	〃	下大井 工 場	全焼 2, 半焼 1 569 m ² 焼損 損害額 99, 622 千円
昭和 63. 2. 5	〃	城山 住 宅	全焼 5, 半焼 3, 部分焼 8 507 m ² 焼損 損害額 27, 377 千円
平成 2. 10. 28	〃	入生田 倉 庫	全焼 2 205 m ² 焼損 損害額 33, 150 千円
平成 3. 9. 4	〃	扇町 共 同 住 宅	全焼 1, 半焼 1, 部分焼 1 1, 148 m ² 焼損 死者 1 損害額 46, 931 千円
平成 4. 7. 21	〃	寿町 1 工 場	全焼 1, 半焼 1, 部分焼 1 1, 327 m ² 焼損 損害額 77, 559 千円
平成 4. 12. 14	〃	南町 1 住 宅	全焼 4, 半焼 1, 部分焼 2 409 m ² 焼損 損害額 15, 060 千円
平成 6. 8. 11	〃	荻窪 工 場	全焼 2, 部分焼 3 1, 308 m ² 焼損 負傷者 1 損害額 114, 459 千円
平成 7. 10. 25	〃	小八幡 2 住 宅	全焼 4, 半焼 1, ぼや 4 523 m ² 焼損 損害額 42, 989 千円
平成 8. 3. 5	〃	成田 工 場	半焼 1 1, 228 m ² 焼損 損害額 267, 817 千円

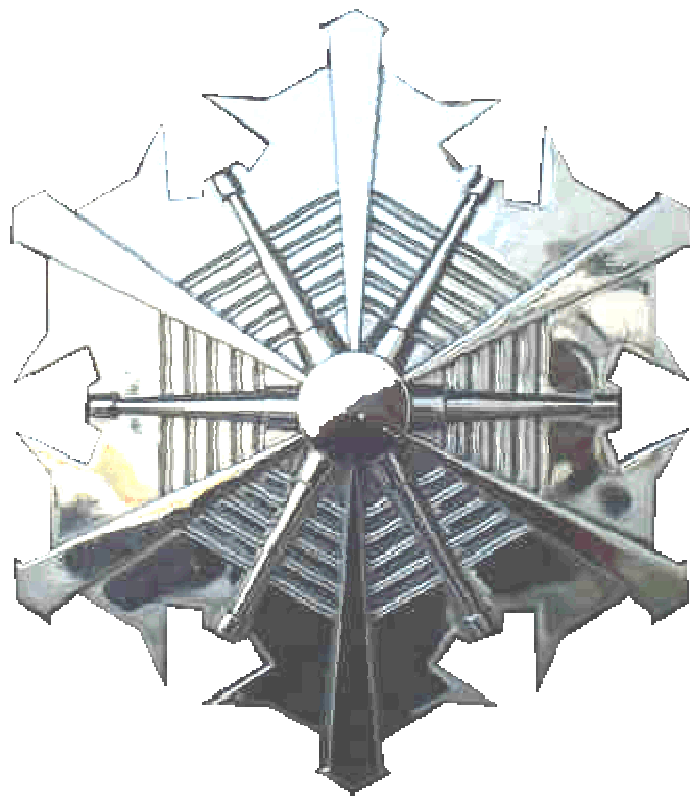
おもな災害

年 月 日	災害の種類	被 害 場 所	被 害
平成 9. 5. 23	火 災	久野 寄 宿 舎	全焼1, ぼや1 487 m ² 焼損 損害額 15, 516 千円
平成 10. 1. 23	〃	久野 工 場	全焼2 533 m ² 焼損 損害額 26, 605 千円
平成 11. 1. 21	〃	府川 住 宅	全焼5 661 m ² 焼損 損害額 17, 797 千円
平成 11. 2. 1	〃	飯泉 住 宅	全焼2, 部分焼1, ぼや3 140 m ² 焼損 死者1 損害額 16, 046 千円
平成 11. 2. 17	〃	小竹 住 宅	全焼3, ぼや2 285 m ² 焼損 死者1, 負傷者1 損害額 19, 650 千円
平成 12. 9. 14	〃	石橋 住 宅	全焼2, ぼや2 190 m ² 焼損 死者1, 負傷者1 損害額 21, 624 千円
平成 13. 2. 25	〃	小八幡 住 宅	全焼1, 半焼1, 部分焼1, ぼや1 196 m ² 焼損 死者5, 負傷者3 損害額 8, 922 千円
平成 15. 2. 18	〃	本町 2 店舗併用住宅	全焼1, 半焼1 327 m ² 焼損 死者1, 負傷者2 損害額 17, 375 千円
平成 15. 3. 12	〃	前川 倉 庫	全焼4, 部分焼2, ぼや10 2, 608 m ² 焼損 損害額 294, 877 千円
平成 15. 8. 11	〃	飯泉 工 場	全焼2, ぼや2 2, 468 m ² 焼損 負傷者3 損害額 131, 289 千円
平成 16. 7. 3	〃	扇町2 住 宅	全焼4, 部分焼4, ぼや2 265 m ² 焼損 損害額 11, 401 千円
平成 17. 6. 27	〃	小 船 牛 舎	全焼3 475 m ² 焼損 乳牛3 3頭焼損 負傷者2 損害額 24, 462 千円
平成 18. 1. 18	〃	下大井 住 宅	全焼1, ぼや3 193 m ² 焼損 死者1 損害額 27, 456 千円
平成 19. 11. 5	〃	根府川 住 宅	全焼2、部分焼3, ぼや3 240 m ² 焼損 死者1, 負傷者1 損害額 14, 149 千円
平成 20. 12. 27	〃	曾我大沢 住 宅	全焼1 71 m ² 焼損 死者1 損害額 1, 853 千円

おもな災害

年月日	災害の種類	被害場所	被害
平成21.1.30	火 災	荻窪 店舗兼事務所	半焼1 82㎡焼損 死者2、負傷者4 損害額11,370千円
平成22.12.28	〃	柴町 住宅	全焼5、ぼや5 538㎡焼損 損害額18,614千円

2 市勢と消防組織



面積・人口・世帯

(平成24年4月1日現在)

面積 km ²	人 口			世帯数	1 km ² 当たり	
	合 計	男	女		人 口	世帯数
114.06	196,926	96,076	100,850	78,499	1,727	689

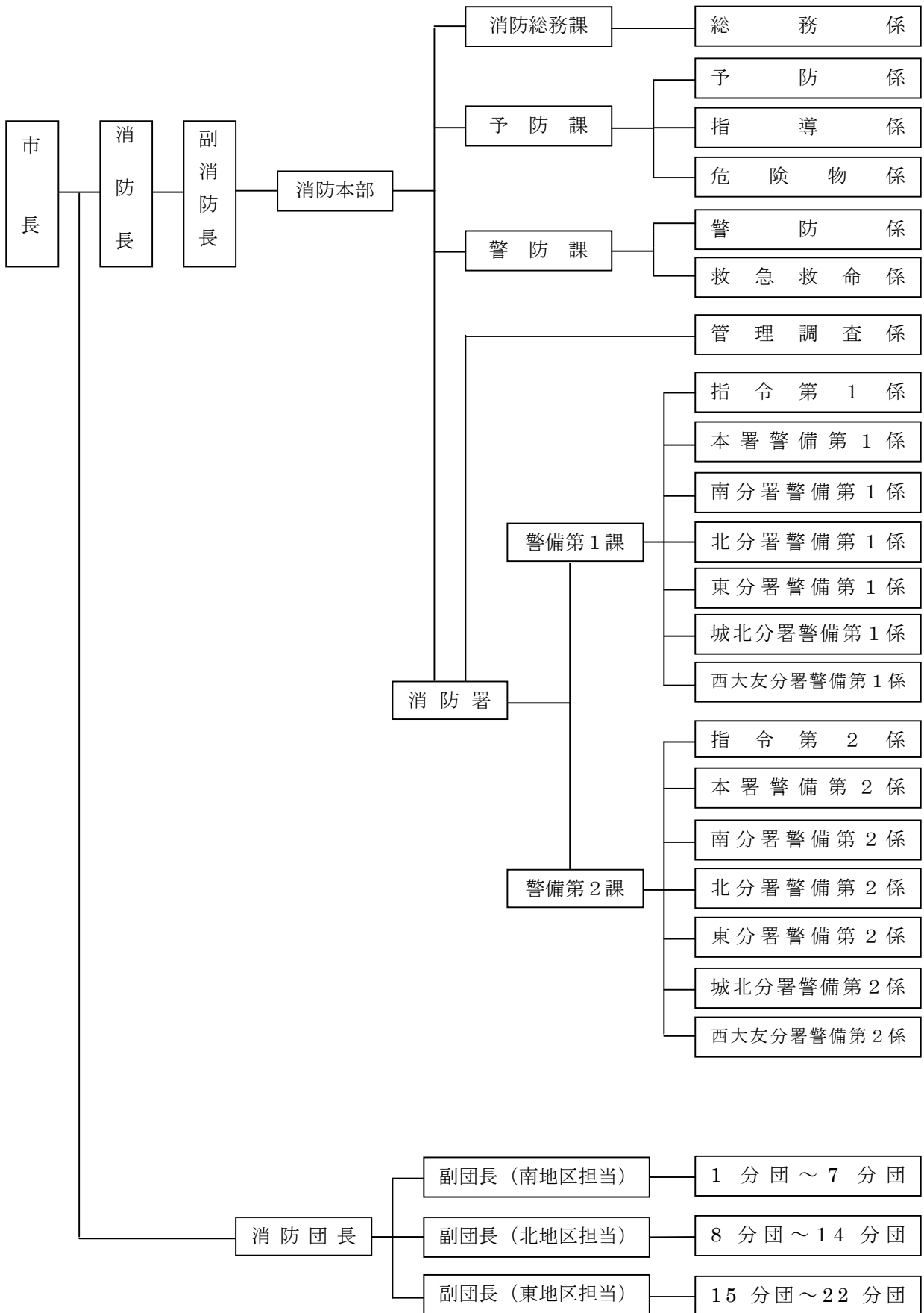
人口・世帯数の推移

(平成24年4月1日現在)

区 分	人 口	世 帯 数	1 km ² 当 た り	
			人 口	世 帯 数
平成14年	199,371	72,382	1,748	634
平成15年	199,293	73,201	1,747	642
平成16年	198,650	73,747	1,742	646
平成17年	198,712	74,639	1,742	654
平成18年	198,379	74,679	1,739	654
平成19年	198,596	75,921	1,741	666
平成20年	198,510	76,787	1,740	673
平成21年	198,259	77,580	1,738	680
平成22年	198,429	78,457	1,740	688
平成23年	197,891	77,929	1,735	684
平成24年	196,926	78,499	1,727	689

消防組織

(平成24年4月1日現在)



消防本部・署事務分掌

◇消防本部

〈消防総務課〉

- 1 消防の組織及び制度に関すること。
- 2 公印の管守に関すること。
- 3 文書物件の收受、発送及び保存に関すること。
- 4 消防職員（以下「職員」という。）の人事及び服務に関すること。
- 5 職員の研修及び福利厚生に関すること。
- 6 公務災害補償に関すること。
- 7 消防団に関すること。
- 8 褒償及び表彰に関すること。
- 9 消防予算の調整及び執行管理に関すること。
- 10 消防の経理に関すること。
- 11 消防庁舎等の維持管理に関すること。
- 12 本部内の連絡調整に関すること。
- 13 消防職員委員会に関すること。

〈予防課〉

- 1 火災予防計画及び広報に関すること。
- 2 防火管理及び火災予防等の指導に関すること。
- 3 消防対象物の立入検査に関すること。
- 4 防火管理者の選解任の届出及び消防計画の作成の指導に関すること。
- 5 消防用設備等に関すること。
- 6 建築確認等の同意（専用住宅に係るものを除く。）に関すること。
- 7 危険物の規制に関すること。
- 8 指定数量未満の危険物及び指定可燃物に関すること。
- 9 防火対象物（消防用設備等検査済証の交付に係る防火対象物に限る。）の使用開始の届出及び指導に関すること。
- 10 火を使用する設備等の設置の届出及び指導に関すること。
- 11 液化石油ガス販売施設等に関すること。
- 12 火災の調査、鑑識、資料の収集及び分析等に関すること。

〈警防課〉

- 1 消防計画に関すること。
- 2 水防対策の実施に関すること。
- 3 救急及び救助事務に関すること。
- 4 消防施設等の計画及び整備に関すること。
- 5 開発行為に関する消防上の指導に関すること。
- 6 消防相互応援協定に関すること。
- 7 警備本部に関すること。

◇消防署

〈管理調査係〉

- 1 公印の管守に関する事。
- 2 消防署内の庶務及び連絡調整に関する事。
- 3 消防署員の安全管理に関する事。
- 4 文書物件の收受、発送及び保存に関する事。
- 5 建築確認等の同意（専用住宅に係るものに限る。）及び防火上の指導に関する事。
- 6 火災の原因及び損害の調査に関する事。
- 7 本部との連絡調整に関する事。
- 8 消防対象物の立入検査に関する事。
- 9 消防署の会議に関する事。
- 10 市民の生活安全に関する事。
- 11 その他消防署内の他の係の所管に属さない事項に関する事。

〈警備第1・2課〉

- 1 通信施設の運用管理に関する事。
- 2 災害通報の受信及び指令通信に関する事。
- 3 災害現場の情報の収集及び伝達に関する事。
- 4 消防気象に関する事。
- 5 指令業務の統計に関する事。
- 6 災害の速報及び連絡に関する事。
- 7 警防支援情報等の情報収集及び管理に関する事。
- 8 防災通信に関する事。
- 9 水火災の警戒及び防御に関する事。
- 10 救急及び救助活動に関する事。
- 11 消防機械器具等の点検整備に関する事。
- 12 消防地理及び消防水利の調査に関する事。
- 13 消防法（昭和23年法律第186号）第9条の3の規定に基づく届出に関する事。
- 14 屋外の火災予防に関する事。
- 15 防火対象物（消防用設備等検査済証の交付に係る防火対象物を除く。）の使用開始の届出及び指導に関する事。
- 16 小田原市火災予防条例（昭和37年小田原市条例第29号）第45条及び第45条の2の規定に基づく届出及び指導に関する事。
- 17 消防対象物の立入検査に関する事。
- 18 警防対策及び消防訓練に関する事。
- 19 自治会及び防火対象物の関係者又は防火管理者が行う消防訓練の指導に関する事。
- 20 火災その他の災害の調査（管理調査係の所管事項を除く。）に関する事。
- 21 市民の防災福祉に関する事。
- 22 その他警防活動に関する事。

職員の定員及び部署別・階級別実員

(平成24年4月1日現在)

階級 区分	計	消防正監	消防監	消防司令長	消防司令	消防司令補	消防士長	消防副士長	消防士	事務職員
定員	218									
実員計	211	1	2	4	17	126	25	21	12	3
消防本部	26	1	1	2	5	9	3	2		3
本署	72		1	2	6	38	9	7	9	
南分署	36				1	26	5	4		
北分署	24				1	16	4	2	1	
東分署	18					12	2	2	2	
城北分署	18				2	12		4		
西大友分署	12				1	9	2			
その他(派遣等)	5				1	4				

消防勢力

(平成24年4月1日現在)

種別 区分	消防吏員			消防団員		
現況	208人			732人		
細別	消防吏員1人当たり			消防団員1人当たり		
区分	面積 (k㎡)	人口	世帯	面積 (k㎡)	人口	世帯
平均値	0.55	947	377	0.16	270	106

職員階級別年齢

(平成24年4月1日現在)

階級 年齢	計	消防 正監	消防 監	消防 司令長	消防 司令	消防 司令補	消防 士長	消防 副士長	消防 士
計	208	1	2	4	17	126	25	21	12
19歳以下	3								3
20歳～24歳	12							3	9
25歳～29歳	22						5	17	
30歳～34歳	27					9	18		
35歳～39歳	43					42	1		
40歳～44歳	50					49		1	
45歳～49歳	22				3	19			
50歳～54歳	10				4	6			
55歳以上	19	1	2	4	10	1	1		
平均	38.9	58.0	57.5	57.3	53.6	40.9	32.3	26.8	21.1

職員階級別勤続年数

(平成24年4月1日現在)

階級 勤続年数	計	消防 正監	消防 監	消防 司令長	消防 司令	消防 司令補	消防 士長	消防 副士長	消防 士
計	208	1	2	4	17	126	25	21	12
1年未満	6								6
1年～5年未満	21							15	6
5年～10年未満	15						10	5	
10年～15年未満	24					10	14		
15年～20年未満	44					44			
20年～25年未満	48				1	47			
25年～30年未満	27				3	23		1	
30年～35年未満	9			2	6	1			
35年以上	14	1	2	2	7	1	1		
平均	18.1	40.0	35.0	34.8	33.0	20.4	10.9	4.6	1.0

職員研修

(平成23年度中)

研修機関	研修内容	回数	受講者数	研修機関	研修内容	回数	受講者数
神奈川県 消防学校	初任教育科	1	4	小田原市立病院	救急救命士再教育実習	8	8
	救急科	2	7		気管挿管実習	1	1
	救助科	1	2		薬剤投与実習	2	2
	消防職員特別教育 (救急救命士研修)	2	2	東海大学救命 救急センター	気管挿管実習	1	1
救急救命 東京研修所	救急救命士研修	1	1				

職員階級別特殊技能資格取得状況

(平成24年4月1日現在)

種別	階級	計	階級								
			消防正監	消防監	消防司令長	消防司令	消防司令補	消防士長	消防副士長	消防士	事務職員
自動車免許	大型特殊	10					10				
	大型二種	7			1		6				
	大型	130		1	1	6	95	21	6		
	普通	210	1	2	4	17	125	25	21	12	3
	普通自二輪	99		1	3	12	67	7	4	5	
救急救命士		30		1		4	19	2	4		
救急科程		47					19	7	16	5	
救急Ⅱ課程		34		1		7	26				
救急標準課程		37					21	16			
救急Ⅰ課程		52			4	6	41		1		
危険物取扱者(乙4)		149	1	1	4	4	92	23	20	4	
特殊無線技士		116	1	2	3	6	58	21	20	5	
消防設備士		13		1			12				
自動車整備士		4			1		3				
ボイラー技士		6		1		1	3	1			
衛生管理者		2					1	1			
電気工事士		3					2	1			
火薬類取扱保安責任者		2				1	1				
特定化学物質取扱者		6				1	5				
潜水士		71				4	48	12	6	1	
小型船舶		79		2		3	59	11	4		
移動式クレーン		77		1	2	2	51	17	4		
予防技術検定(防火査察)		11			1	2	8				
予防技術検定(消防用設備等)		9		1		1	7				
予防技術検定(危険物)		8				1	4	2	1		

消防団員現況

(平成24年4月1日現在)

区分 分団別	計	団長	副団長	分団長	副 分 長	部長	班長	団員
定員	732	1	3	22	22	22	58	604
実員	732	1	3	22	22	22	58	604
団本部	4	1	3					
第1分団	20			1	1	1	1	16
第2分団	15			1	1	1	1	11
第3分団	15			1	1	1	1	11
第4分団	30			1	1	1	2	25
第5分団	60			1	1	1	4	53
第6分団	30			1	1	1	2	25
第7分団	20			1	1	1	1	16
第8分団	20			1	1	1	1	16
第9分団	20			1	1	1	1	16
第10分団	30			1	1	1	2	25
第11分団	40			1	1	1	3	34
第12分団	35			1	1	1	3	29
第13分団	30			1	1	1	3	24
第14分団	40			1	1	1	3	34
第15分団	25			1	1	1	3	19
第16分団	30			1	1	1	3	24
第17分団	30			1	1	1	2	25
第18分団	40			1	1	1	4	33
第19分団	25			1	1	1	3	19
第20分団	50			1	1	1	5	42
第21分団	30			1	1	1	3	24
第22分団	93			1	1	1	7	83

消防団員分団別年齢

(平成24年4月1日現在)

区分 分団別	計	20歳 未満	20歳 ～ 24歳	25歳 ～ 29歳	30歳 ～ 34歳	35歳 ～ 39歳	40歳 ～ 44歳	45歳 ～ 49歳	50歳 ～ 54歳	55歳 ～ 59歳	60歳 以上	平均 年齢
計	732		15	66	112	187	174	120	35	17	6	39.8
団本部	4								2	1	1	55.2
第1分団	20	1	1	2		9	6	1				36.8
第2分団	15		1	2	6	2	3	1				34.0
第3分団	15		1	5	1	1	3	4				35.8
第4分団	30			6	8	6	8	2				36.5
第5分団	60			2	11	10	23	14				40.6
第6分団	30			3	4	8	8	7				39.4
第7分団	20			3	4	2	6	4	1			38.7
第8分団	20		1	1	1	3	5	4	5			42.3
第9分団	20				1	5	11	2			1	42.6
第10分団	30		2		2	7	7	9	2	1		42.6
第11分団	40			1	4	15	8	6	2	3	1	42.2
第12分団	35			1	5	9	9	4	3	3	1	42.2
第13分団	30			4	2	5	4	9	4	2		42.6
第14分団	40		2	1	9	10	10	7		1		39.0
第15分団	25			2	2	8	5	5	2	1		41.3
第16分団	30		1	4		10	7	6	1	1		39.9
第17分団	30		2		8	1	1	4	12	1	1	44.1
第18分団	40		1	2	4	9	9	12	2		1	41.6
第19分団	25				5	5	9	6				40.9
第20分団	50			2	12	24	9	3				37.2
第21分団	30			5	8	13	3			1		36.2
第22分団	93		2	14	11	19	24	15	4	3	1	39.5

消防団員分団別勤続年数

(平成24年4月1日現在)

区分 分団別	計	1年 未満	1年 ～ 5年 未満	5年 ～ 10年 未満	10年 ～ 15年 未満	15年 ～ 20年 未満	20年 ～ 25年 未満	25年 ～ 30年 未満	30年 以上	平均 勤続 年数
計	732	61	163	221	144	82	51	9	1	8.7
団本部	4					1	2	1		23.0
第1分団	20	1	5	7	5	1	1			8.0
第2分団	15		5	5	4	1				7.1
第3分団	15	1	2	4	2	4	1	1		11.2
第4分団	30	3	8	9	6	4				7.1
第5分団	60	7	9	15	17	10	2			9.2
第6分団	30	2	3	10	9	1	4	1		10.5
第7分団	20		5	5	3	5	1	1		10.8
第8分団	20	3	4	3	3	5	2			10.0
第9分団	20		3	5	3	6	2	1		12.3
第10分団	30	7	3	6	9	3	2			8.1
第11分団	40	4	8	14	10	4				7.1
第12分団	35	4	9	15	4	1	1	1		6.7
第13分団	30	4	10	9	4	1	2			6.4
第14分団	40	3	9	10	10	8				8.8
第15分団	25	2	8	5	6	3	1			7.7
第16分団	30		8	5	8	4	5			10.5
第17分団	30	1	3	9	4	3	9	1		13.6
第18分団	40	1	6	12	5	7	8	1		11.9
第19分団	25	3	6	7	6	2	1			7.4
第20分団	50	2	17	24	6	1				5.7
第21分団	30	7	12	7	4					4.1
第22分団	93	6	20	35	16	7	7	1	1	8.7

消防団員分団別就業状況

(平成24年4月1日現在)

区分 分団別	計	農 業	漁 業	建 設 業	製 造 業	電気 ガス 熱供給 水道	運輸 通信	卸売 小売業 飲食店	金融 保険	不 動 産 業	サ ー ビ ス 業	国 家 公 務 員	地 方 公 務 員	特 殊 法 人 等	そ の 他
計	732	26	2	107	191	13	47	108	11	5	153	22	32	2	13
団本部	4							2				1	1		
第1分団	20			3	5			9			3				
第2分団	15				4	1	1	2	1		5				1
第3分団	15			2	4		2		1		6				
第4分団	30	3		4	4		1	4	1		8		5		
第5分団	60	3	1	4	14	1	2	10			17	2	4		2
第6分団	30	1		4	10		2	5		1	5		2		
第7分団	20			3	5	1	1	3			6		1		
第8分団	20			10	3			1		1	5				
第9分団	20			4	2	2	1	8			3				
第10分団	30			1	6		4	5	2		11		1		
第11分団	40	2		9	12		4	4			1	1	5	1	1
第12分団	35	2		8	7		4	5			7	1	1		
第13分団	30	2		6	13			2	1		5				1
第14分団	40	1		7	14		3	7			7				1
第15分団	25			2	9		2	5			7				
第16分団	30			6	5	1	2	5	1		6	3			1
第17分団	30			5	5		1	5			5	9			
第18分団	40		1	9	12	1	3				8	1	3		2
第19分団	25			5	5	1	1	3			6		4		
第20分団	50	3		4	12	4	1	7	1		14	1	2		1
第21分団	30	3		3	7		2	5	1	2	3	1	1	1	1
第22分団	93	6		8	33	1	10	11	2	1	15	2	2		2

消防の概況

(平成24年4月1日現在)

消 防 本 部 ・ 消 防 署												
消 防 本 部	消 防 署 数	分 署 数	消 防 職 員 数	消 防 ポンプ自動車数	自 水 槽 付 消 防 自 動 車 数	消 屈 折 は し ご 付 き 自 動 車 数	は し ご 付 き 消 防 自 動 車 数	化 学 消 防 ポンプ自動車数	救 助 工 作 車 数	救 急 自 動 車 数	支 援 車	そ の 他 の 車 両 数
1	1	5	211	9	3	1	1	1	2	7	1	17

※ 水槽付消防自動車は1,000(L)以上水を積載

(平成24年4月1日現在)

消 防 団						
消 防 団 数	分 団 数	部 数	班 数	団 員 数	積 載 小 型 動 力 ポンプ専用車数	小 型 動 力 ポンプ数
1	22	22	58	732	54	57

(平成24年4月1日現在)

公 設 消 防 水 利 数			消 防 用 無 線 局		平 成 2 3 年 中 の 件 数		
消 火 栓	防 火 水 槽		基 固 定 地 局 及 局 び	移 動 局 数	火 災	救 急	救 助
	100m ³ 以上 (飲料水兼用型含む)	40m ³ 以上 100m ³ 未 満 (飲料水兼用型含む)					
2,241 (1,828)	18	499	1	84	62	9,926	49

※ () 内は消防力の基準(150mm以上)の適合数

3 消 防 予 算



消防予算額及び決算額

(単位 千円)

年度		目	常備消防費	非常備消防費	消防施設費	水防費	計
			22年度	予算額	当初	1,855,218	83,909
補正等		1,000			5,720		6,720
計	1,855,218	84,909			324,808	2,099	2,267,034
決算額	1,800,265	79,134		317,324	2,098	2,198,821	
23年度	予算額	当初	1,862,235	83,225	135,962	1,807	2,083,229
		補正等	18,228	16,690			34,918
		計	1,880,463	99,915	135,962	1,807	2,118,147
	決算額	1,806,369	93,016	125,861	540	2,025,786	
24年度	予算額	当初	1,793,869	80,670	124,073	1,952	2,000,564
		補正等					
		計	1,793,869	80,670	124,073	1,952	2,000,564
	構成比 (%)	89.7	4.0	6.2	0.1	100	

市一般会計と消防費の比較(予算額及び決算額)

(単位 千円)

区分 年度	予算額(当初)			決算額		
	一般会計(A)	消防費(B)	比較(B/A)%	一般会計(A)	消防費(B)	比較(B/A)%
22年度	57,500,000	2,260,314	3.93	57,809,394	2,198,821	3.80
23年度	58,200,000	2,083,229	3.58	58,759,247	2,025,786	3.45
24年度	58,331,100	2,000,564	3.43			

*平成23年度の決算額は平成24年6月30日現在の見込額です。

職員特殊勤務手当

(単位 円)

高所作業手当	災害出動等手当						
消火若しくは人命救助に従事	消防ポンプ自動車・救助工作車・その他車両の運転	消防はしご車の運転	救急業務	救急救命士による救急業務	救急救命士が厚生労働省令に定める処置を行った場合	災害発生時の救助作業	潜水器具着用潜水救助訓練
日額 200	日額 100	日額 150	1回 150	1回 250	1回 500	1回 400	日額 400

消防団員報酬等

報酬（年額） * 機関員報酬は、小型動力ポンプ専用積載車1台につき4名

（単位 円）

団 長	副団長	分団長	副分団長	部 長	班 長	団 員	機関員
77,200	67,600	46,100	37,900	31,000	28,400	27,200	5,500

費用弁償

（単位 円）

区 分	支給額	
災害出場	1回（3時間未満）	2,900
	1回（3時間以上）	4,300
警戒出場	1回	2,300
訓練等出場	1回	2,300

分団交付金

（単位 円）

分団割	1個分団当たり	75,000
人員割	1人当たり	7,100

消防団員貸与品

* 印は、正副団長のみ貸与

品 名	数量	貸与期間	摘要	品 名	数量	貸与期間	摘要
制服	1	在職中消耗 等に応じて 交換	*	保安帽	1	在職中消耗 等に応じて 交換	個人
制帽	1		*	編上靴	1		個人
活動服	1		個人	雨衣	1		個人
活動帽	1		個人	階級章	1		個人
ベルト	1		個人				

消防団装備状況

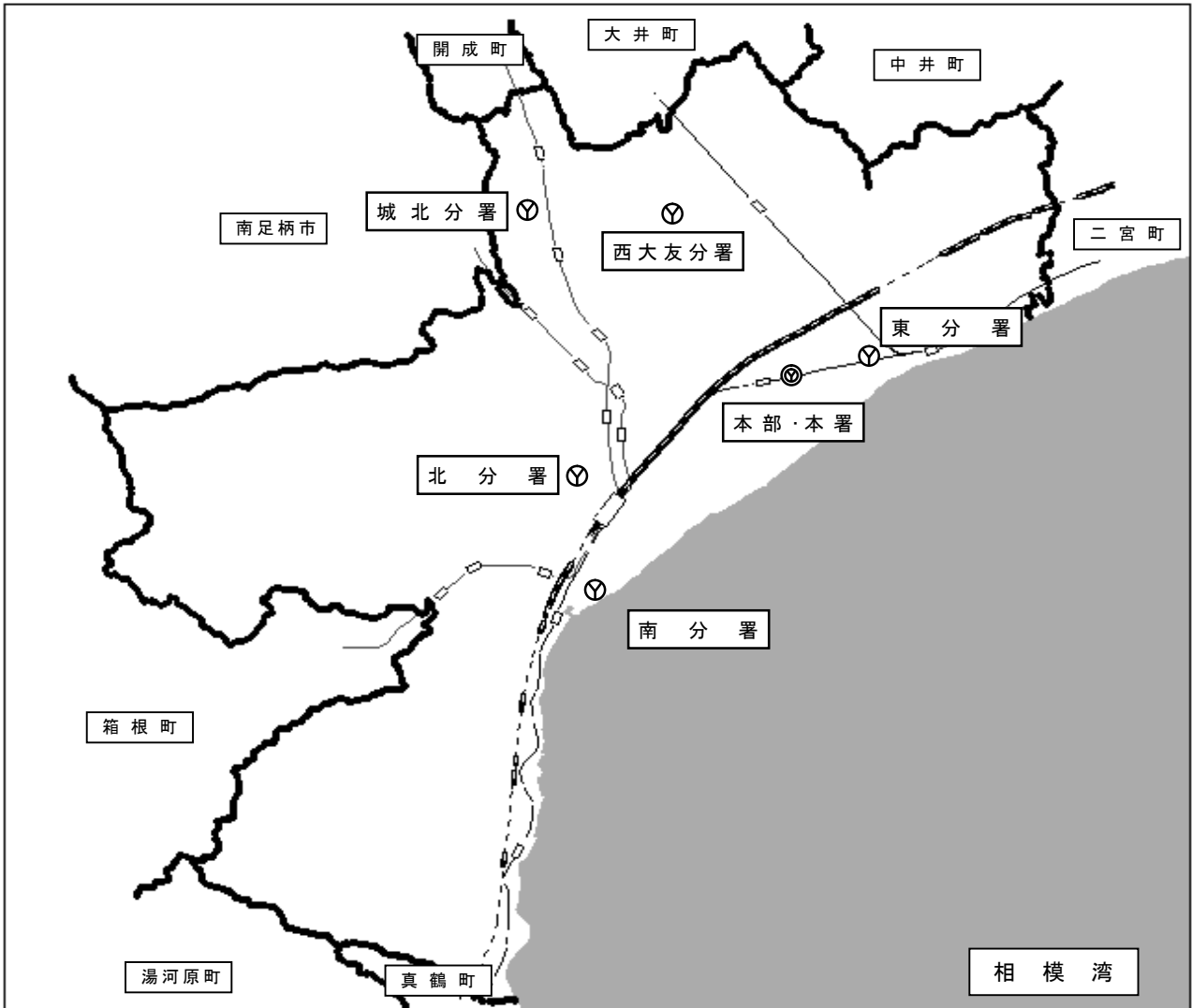
受令機	投光機一式	担 架	拡声器	ホース	防火衣一式	防塵めがね	防塵マスク
84機	58個	58個	58個	580本	580着	270個	108個
1分団 2~8機	1班 1個	1班 1個	1班 1個	1班 10本	1班 10着	1台 5個	1台 2個

4 消防施設及び特殊器具



車両配置状況図

(平成24年4月1日現在)



	本部	本署	南	東	北	城北	西大友
消防ポンプ自動車		1	1	2	1	2	2
水槽付消防ポンプ自動車		1	1		1		
化学消防ポンプ自動車		1					
はしご付消防自動車			1				
屈折はしご付消防自動車		1					
救急自動車		2	2	1	1	1	
救助工作車		1	1				
指揮車		1					
支援車	1						
資機材搬送車		3	2	1	1	1	1
指令車・査察車等	7						

* 水槽付消防自動車は 1,000 (L) 以上水を積載

車両配置状況

総数 42台

(平成24年4月1日現在)

配置	車種名	車名	購入年度	登録年月日	エンジン		車両端末	車外端末	携帯電話	四輪駆動車	ポンプ級別	名称
					出力	排気量						
					PS/rpm	CC						
本部	指令車	トヨタ	H19	H20.3.10	151/4800	2690	◎			○		指令2号
	広報車	トヨタ	H12	H13.1.16	160/5600	2360				○		広報1号
	調査車	日産	H18	H19.3.7	186/6000	2495	◎					調査1号
	調査車	ホンダ	H21	H22.1.25	118/6600	1496						調査2号
	査察車	日産	H8	H8.7.30	97/6000	1590				○		査察1号
	支援車	日野	H20	H21.2.9	220/2700	6400	○			○		支援1号
	乗用車	日産	H9	H9.4.11	270/6000	2980			○			
	団指揮車	三菱	H15	H16.3.23	180/5500	2972				○		
本署	指揮車	日産	H13	H14.3.11	120/5200	1990	◎		○		(FAX)	指揮1号
	水槽付消防自動車	いすゞ	H22	H23.2.4	210/2600	5190	○	○	○	○	A2	本署1号
	普通消防自動車	日野	H12	H13.2.16	220/2900	7960	△	○		○	A2	本署2号
	資機材搬送車	三菱	H12	H12.12.6	48/6000	650				○		本署3号
	多目的資機材搬送車	日野	H17	H18.3.14	220/2700	6400	○			○		本署5号
	水槽付資機材搬送車	日野	H23	H24.3.29	220/2500	6403	△	○			B2	本署6号
	化学消防自動車	日野	H13	H14.3.8	220/2900	7960	○	○			A2	化学1号
	救助工作車	日野	H22	H23.3.10	220/2700	6400	○	○	○	○		救助1号
	屈折式梯子消防自動車	日野	H7	H8.3.4	215/2900	7960	○					梯子2号
	高規格救急車	トヨタ	H17	H18.3.7	240/6000	3370	◎		○	○		救急6号
高規格救急車	トヨタ	H16	H17.3.11	180/4800	3378	◎		○	○		救急8号	
南分署	水槽付消防自動車	三菱	H15	H16.2.16	225/2900	8200	○	○	○		A2	南1号
	普通消防自動車	日野	H21	H22.3.17	140/3200	4560	○	○			A2	南2号
	資機材搬送車	三菱	H15	H16.3.2	48/6000	650				○		南3号
	救助工作車	日野	H16	H17.3.9	240/2700	7680	○		○			救助2号
	梯子付消防自動車	日野	H21	H22.3.12	330/1800	8860	○					梯子1号
	資機材搬送車	いすゞ	H19	H20.3.7	260/2400	5190	○					搬送1号
	高規格救急車	トヨタ	H21	H22.3.9	151/4800	2693	◎		○	○		救急1号
	高規格救急車	トヨタ	H15	H16.1.14	180/4800	3378	◎		○	○		救急7号
北分署	水槽付消防自動車	日野	H9	H10.1.28	215/2900	7960	○	○	○		A2	北1号
	普通消防自動車	日野	H19	H19.12.7	150/3000	4009	○	○			A2	北2号
	資機材搬送車	三菱	H12	H12.12.6	48/6000	650				○		北3号
	高規格救急車	トヨタ	H19	H20.3.4	151/4800	2693	◎		○	○		救急3号
東分署	普通消防自動車	三菱	H14	H15.2.21	225/2900	8201	○	○	○		A2	東1号
	普通消防自動車	日野	H16	H17.2.18	150/3000	4000	○	○			A2	東2号
	資機材搬送車	ホンダ	H16	H16.12.24	46/5500	650				○		東3号
	高規格救急車	トヨタ	H23	H24.3.16	151/4800	3378	◎		○	○		救急2号
城北分署	普通消防自動車	三菱	H15	H16.2.16	225/2900	8200	○	○	○		A2	城北1号
	普通消防自動車	日野	H15	H16.2.6	120/3000	4899	○	○			A2	城北2号
	資機材搬送車	ホンダ	H18	H19.2.8	48/6000	657				○		城北3号
	高規格救急車	トヨタ	H22	H23.1.18	180/4800	2690	◎		○	○		救急5号
西大友分署	普通消防自動車	日野	H12	H12.2.28	220/2900	7960	○	○	○		A2	西大友1号
	普通消防自動車	三菱	H18	H18.12.5	140/2700	4830	○	○			A2	西大友2号
	資機材搬送車	日産	H17	H18.2.22	48/6000	650				○		西大友3号

※車両端末欄「◎」は車両端末及び後部座席に車両端末またはモバイルPCを設置、「○」は車両端末を設置、「△」は載せ替え可能を示す。

建物現況

(平成24年4月1日現在)

種別	所在地	建物	竣工日	構造	延面積 m ²	敷地面積 m ²
消防本部・署	前川183-18	庁舎	平成 6. 6. 30	鉄筋コンクリート造3階建	3, 931.80	3, 779. 10
		車庫		鉄骨造	105. 33	
		訓練塔		鉄筋コンクリート造5階建	185. 99	
		自転車置場		鉄骨造平屋建	36. 00	
		油庫		〃	8. 36	
		ボンベ庫		鉄筋コンクリート造平屋建	22. 00	
南分署	南町1-9-36	庁舎	平成 18. 9. 11	鉄筋コンクリート造4階建	1, 127. 32	886. 33
		車庫		鉄筋コンクリート造	329. 55	
		訓練塔		鉄骨造	H 22. 00m	
		自転車置場		鉄骨造平屋建	14. 14	
北分署	荻窪 300	庁舎	平成 8. 7. 9 改修	鉄骨鉄筋コンクリート造地上5階建 一部7階建の市役所庁舎1階の一部	168. 83	—
		車庫		鉄骨造平屋建市役所車庫棟の一部	110. 00	
東分署	国府津 2493	庁舎	昭和 31. 6. 1	木造平屋建	191. 17	707. 27
		油庫		コンクリートブロック造	5. 45	
		倉庫	昭和 35. 9. 17	木造平屋建	6. 47	
		自転車置場	昭和 63. 3. 15	鉄骨造平屋建	17. 42	
		ホース掛	昭和 63. 3. 30	コンクリート柱造	H 12. 50m	
城北分署	栢山 3017-2	庁舎	昭和 63. 3. 19	鉄筋コンクリート造2階建一部鉄骨造平屋建	795. 24	1, 365. 23
		自転車置場		鉄骨造平屋建	14. 40	
		洗濯場		〃	4. 68	
		ホースタワー兼訓練塔		〃	H 16. 70m	
西大友分署	西大友 9	庁舎	昭和 38. 3. 16	木造平屋建	132. 23	665. 39
		油庫		コンクリートブロック造平屋建	4. 00	
		ホース掛		コンクリート柱造	H 11m	
		車庫	平成 3. 1. 31	木造平屋建	19. 50	

特殊機械器具保有状況

1 消防本部予防課

(平成24年4月1日現在)

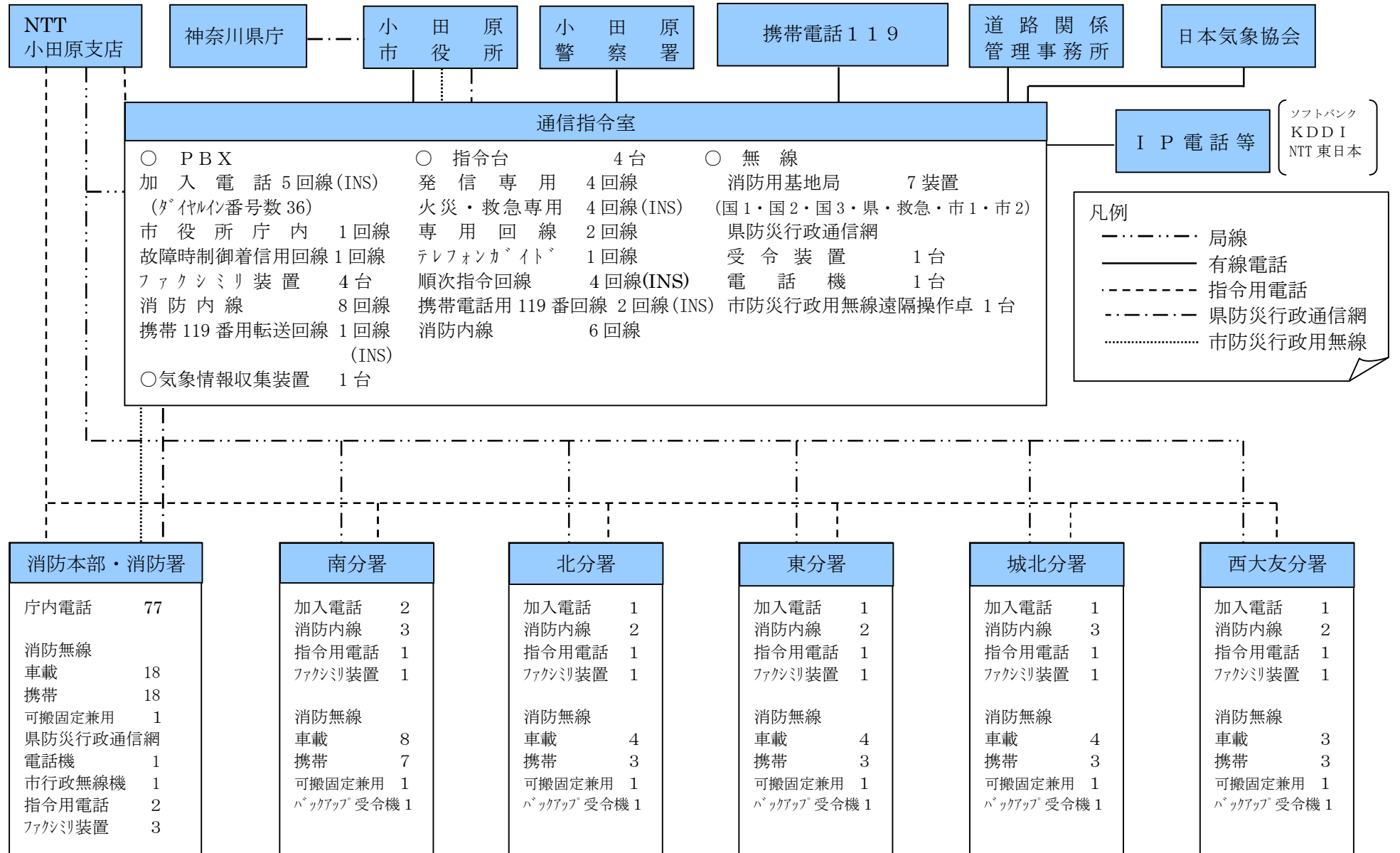
品名	数量	品名	数量	品名	数量	品名	数量	品名	数量	品名	数量
引火点測定器	3	膜厚計	1	感知器試験器	3	漏電検出器	1	消火器使用法訓練装置	1	騒音計	1
絶縁抵抗測定器	1	煙発生機・煙体験ハウス	1	放水圧力測定器	4						

2 消防署警備課

分類	品目	数量	分類	品目	数量	分類	品目	数量	
隊員保護器具	防塵マスク	140	陸上救助器材	ガス溶断機	2	救助器具	水中ライト	7	
	防塵メガネ	155		油圧救助器具	10		水難救助器材	救命胴衣	38
	耐電衣	9		油圧ジャッキ	14			ウエットスーツ	28
	耐電手袋	17		万能斧	28			ドライスーツ	16
	耐電長靴	9		張力測定器	2			潜水用ヘルメット	30
	耐熱服	5		緩降機	4			潜水用ブーツ	41
	防毒衣	10		バスケット型担架	4			測定器具	有毒ガス測定器
	放射線防護服	4		空気式救助幕	3	可燃性ガス測定器	17		
	空気呼吸器	77		送排風機	8	放射線測定器	19		
	酸素呼吸器	9		感電者用救助フック	6	炭化深度測定器	1		
	安全帯(救助用縛帯を含む)	61		ハンマードリル	4	酸素濃度測定器	8		
救助器具	簡易呼吸器	6	エンジンカッター	16	北川式ガス検知器	1			
	梯子(2・3連含む)	32	マンホール救助器具	2	ジェットシューター	13			
	チェンソー	23	携帯用コンクリート破碎器具	2	ラビットシューター	16			
	ロープ登降機	8	水難救助器材	水中スクーター	1	山林火災用ポンプ	16		
	ポートパワー	2		救命用ゴムボート	3	高発砲器	4		
	可搬式ウインチ	13		折りたたみボート	1	低発砲器	23		
	マット型空気ジャッキ	7		水上オートバイ	1	救命索発射銃	3		
	エアーソー	4		船外機	3	発電機	37		
	陸上救助器材	削岩機		4	水中スピーカー	1	水中ポンプ	5	
救命浮環					28	簡易画像探索機	3		
浮環弾頭					6	熱画像直視装置	3		

通信系統図

(平成24年4月1日現在)



消防水利状況(消火栓)

(平成24年4月1日現在)

所属別	管径 区域別	75	100	150	200	250	300	350	400	450	500	600	800	1000	計
		本署	飯泉	17	9	12	9	2			1	1	4		
上新田			3		3										6
鴨宮	9		21	9	4										43
小幡	6		5	10	9	1	8	1							40
国府津	4		15	6	3		1	1							30
酒匂	14		17	16	5	11									63
下新田					2										2
下堀	3		7		4										14
曾我光海			1												1
高田	3		6		8				6						23
田島			10	1	2										13
千代	8		11		4	7			2						32
中里	6		9	7	1	5				4					32
中新田	2		2												4
西酒匂	2		4	1	3	1									11
前川	3		6			4		3					2		18
南鴨宮	13		17	8	3	1			1						43
別堀	2		3						1						6
矢作	5		4	1	8										18
計	97	150	71	68	32	9	5	11	5	4	2	0	0	454	
南分署	寿町	12	35	2		7									56
	栄町	1	33	35				1	5	1					76
	城内	1	2	1	1										5
	城山	19	19	15	3			6							62
	中町	2	18	1	3		3								27
	浜町	1	24	21	1	1									48
	東町	8	17	12	2	4									43
	本町		37	18	1			2							58
	南町	4	28	13	5			1							51
	石橋	3	5												8
	板橋	13	15	8	5		1								42
	入生田	8	5	4											17
	江之浦	4	8	8											20
	風祭	2	4	12	2										20
	米神	7	4												11
	十字		1												1
	根府川	11	10	5											26
	早川	14	17	15	3										49
	水之尾		1												1
南緑														0	
板橋			3											3	
谷津														0	
計	110	283	173	26	12	4	10	5	1	0	0	0	0	624	
西大友署	飯泉		1		1										2
	鬼柳		7	5	3	1									16
	上曾我	2	6	8	1									3	20
	桑原	1	6	5	1	6						2			21
	下大井	1	1	5	4										11
	曾我大沢			5											5
	曾我岸	2	2	1	1							1			7
	曾我光海	6	6	2											14
	曾我原	2	8	2	2				3			1			18
	曾我別所	1	5	1			1		1						9
	曾我谷津	3	3	4	1							3			14
	千代	1		1		1									3
	永塚	5		7											12
	成田	13	18	6	4	13					1				55
	西大友	2	4	6		3							3		18
	延清	1	4	3		1									9
東大友		1									2			3	
矢作	1	1			1									3	
計	41	73	60	19	26	1	0	4	0	1	12	0	3	240	

所属別	管径 区域別	75	100	150	200	250	300	350	400	450	500	600	800	1000	計
		東分署	小竹		27	25	5								
	小船		19	4											23
	上町		6	1											7
	川匂														0
	国府津	13	24	7	8	1	10								63
	曾我別所														0
	田島	1	4		2		6								13
	中村原		16	12	7										35
	沼代		9												9
	前川		25	7	6										38
	羽根尾		3		7		4								14
	山東		1	2											3
	東ヶ丘														0
	計	14	134	58	35	1	20	0	0	0	0	0	0	0	262
北分署	穴部	6	4	8											18
	穴部新田	1	2												3
	新屋				2										2
	飯田岡	3		2	2										7
	池上														0
	井細田														0
	扇町	14	36	17	8	6	2		5	2		1			91
	荻窪	11	18	5	3						3				40
	北ノ窪	7	10		6										23
	久野	51	41	30	10		1		2			3			138
	小台	1													1
	清水新田	1		2											3
	多古	3	1	3			1								8
	府川	5	4	2	4										15
	計	103	116	69	35	6	4	0	7	2	3	4	0	0	349
城北分署	新屋	1	10	1	1	3									16
	飯田岡	7	13	13	5										38
	栢山	9	25	15	8		8				5		2		72
	小台	2	6		1	2					2				13
	清水新田		1	3	1					1					6
	曾比	4	17	6	12		1				3	1			44
	多古														0
	中曾根	5	4		6	1	2								18
	堀之内	7	3	9	1	2	3	2		2					29
	柳新田		2		3		2			1					8
	蓮正寺	13	28	14	8	2	3								68
	計	48	109	61	46	10	19	2	0	4	10	1	2	0	312
総計		413	865	492	229	87	57	17	27	12	18	19	2	3	2,241

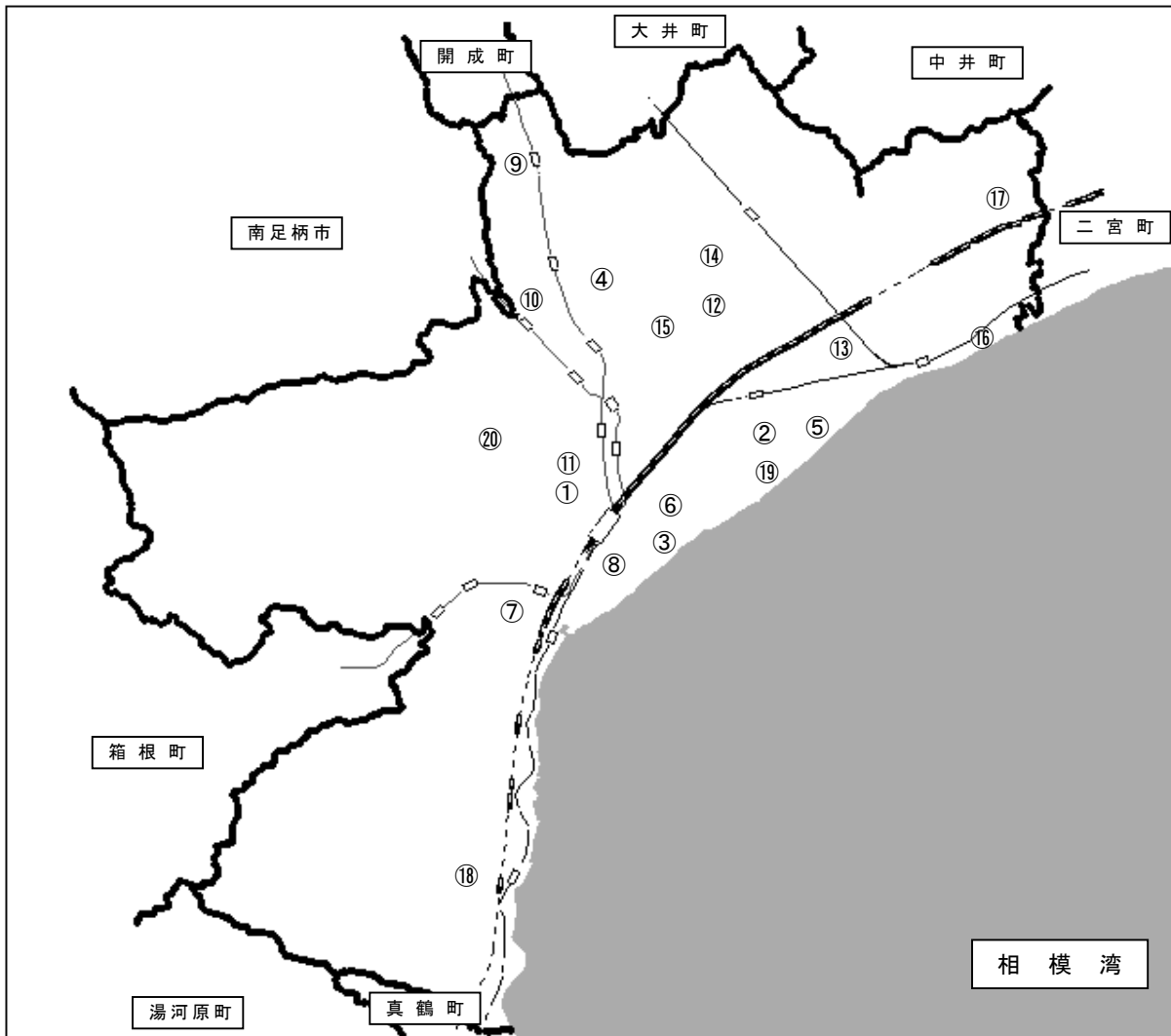
消防水利状況(防火水槽)

(平成24年4月1日現在)

所屬別	管径 区域別	20㎡未満	20㎡以上	40㎡以上	60㎡以上	100㎡以上	合計
		設置数	設置数	設置数	設置数	設置数	設置数
本 署	飯 泉	1	1	8			10
	上 新 田						0
	鴨 宮		1	9			10
	小 八 幡	1	4	5	1		11
	国 府 津	1	1	4			6
	酒 匂	1		20	1		22
	下 新 田						0
	下 堀		4				4
	曾 我 光 海						0
	高 田		1	3	1		5
	田 島			1	2	1	4
	千 代	1	2	2	1		6
	中 里		1	7			8
	中 新 田					1	1
	西 酒 匂		1	6			7
	前 川			7	2		9
	南 鴨 宮	1		15	1		17
別 堀			1			1	
矢 作	1		2			3	
計		7	17	91	9	0	124
南 分 署	寿 町	1	1	7			9
	栄 町			16	2	1	19
	城 内						0
	城 山	1		17	4		22
	中 町			12			12
	浜 町	2		14			16
	東 町	1		15			16
	本 町	1		12	1		14
	南 町			4			4
	石 橋			2			2
	板 橋	1	2	12			15
	入 生 田			5			5
	江 之 浦	1	1	2			4
	風 祭			4	1		5
	米 神		1	2			3
	十 字						0
	根 府 川	2	2	5	1		10
早 川	1	1	9			11	
水 之 尾			2			2	
南 緑						0	
板 橋			1			1	
谷 津						0	
計		11	8	141	9	1	170
西 分 署	飯 泉			1	1		2
	鬼 柳		3	1			4
	上 曾 我	3	5	5			13
	桑 原		1	6			7
	下 大 井			8			8
	曾 我 大 沢			2			2
	曾 我 岸	1	1	2			4
	曾 我 光 海			3			3
	曾 我 原	1	3	6			10
	曾 我 別 所	1	6	3			10
	曾 我 谷 津	3	1	5			9
	千 代		1				1
	永 塚	1	1	2			4
	成 田	1	2	16			19
	西 大 友			1	1		2
	延 清				1		1
	東 大 友			1			1
矢 作						0	
計		11	24	62	3	0	100

所属別	管径 区域別	20㎡未満	20㎡以上	40㎡以上	60㎡以上	100㎡以上	合計
		設置数	設置数	設置数	設置数	設置数	設置数
東分署	小 竹	5	2	10			17
	小 船	4	1	5			10
	上 町	2		2			4
	川 匂						0
	国 府 津	1	17	7	1		26
	曾 我 別 所						0
	田 島	4	3	3			10
	中 村 原	1	3	8			12
	沼 代	5	2	1		1	9
	前 川	6	3	11			20
	羽 根 尾			4			4
	山 西		1				1
東 ケ 丘						0	
	計	28	32	51	1	1	113
北分署	穴 部		1	3			4
	穴 部 新 田			1			1
	新 屋						0
	飯 田 岡				1		1
	池 上						0
	井 細 町						0
	扇 荻 窪	1	1	13	2		17
	北 ノ 窪	1		16			17
	久 野	5	8	24			37
	小 台						0
	清 水 新 田			1			1
	多 古			4			4
府 川	1		4			5	
	計	8	10	71	3	0	92
城北分署	新 屋			1			1
	飯 田 岡	2		7			9
	栢 山 台		1	16	1		18
	小 台			1			1
	清 水 新 田						0
	曾 比	1	1	3			5
	多 古						0
	中 曾 根	1	1	3			5
	堀 之 内			7			7
柳 新 田						0	
蓮 正 寺		1	15			16	
	計	4	4	53	1	0	62
総 計		69	95	469	26	2	661

飲料水兼用型耐震性貯水槽設置状況



(平成24年4月1日現在)

設置年度	番号	設置場所
平成5年度	①	小田原市役所
	②	南鴨宮富士見公園
	③	新玉小学校
平成6年度	④	小田原アリーナ
	⑤	酒匂浜公園
	⑥	町田小学校
平成7年度	⑦	早川河原公園
	⑧	三の丸小学校
平成8年度	⑨	桜井小学校
	⑩	富水小学校

設置年度	番号	設置場所
平成9年度	⑪	小田原市立病院
	⑫	矢作小学校
平成10年度	⑬	国府津小学校
	⑭	千代小学校
平成11年度	⑮	豊川小学校
	⑯	前羽小学校 (60 m ³)
平成12年度	⑰	下中小学校 (60 m ³)
平成13年度	⑱	ヒルトン小田原 (60 m ³)
平成17年度	⑲	小田原総合ビジネス 高校 (県から移管)
	⑳	久野小学校 (60 m ³)

※特記以外は、貯水容量 100 m³

水防資材一覧表

(平成24年4月1日現在)

水防倉庫 名称及び 所在地等	蓮正寺 蓮正寺 108	早川 早川 2-2-3	曾比 曾比 82	扇町 扇町 5-8-31	板橋 南板橋 2-255	飯泉 飯泉 1159	桑原 桑原 383	防 災 ス テ ー シ ョ ン	本 署	南 分 署	北 分 署	東 分 署	城 北 分 署	西 大 友 分 署								
															資材名 及び数量	コンクリ ト 造 5.4㎡	鉄骨造 2.8㎡	木造 9.4㎡	鉄筋コ ンクリ ト 造 6.3㎡	木造 3.3㎡	木造 3.3㎡	木造 3.3㎡
															合計	H1.3	S61.12	S25.2	S47.3	S30.2	S30.2	S32.3
蛇籠丸	8 m	155	29	6	102		18															
	6 m	194	69	64	3		46	12														
	提灯	55	10			45																
	8 m	38	4		34																	
	6 m	290	31	20	130	35	9	65														
	5 m	46			40		6															
	4 m	387	80	50	53	26	46	32	100													
	2 m	287	85	19	132	2	14		35													
太	2 m (杭)	217	23	13	160		10		11													
	鉄線10# (kg)	2,490	50	75	325	210	475	175	100	100	225	155	250	175	175							
	土のう	4,776							2,175	934	289	193	545	375	265							
	土のう袋	24,885	3,700	3,000	3,370	2,580	3,000	2,095	3,400	100	450	650	700	900	940							
ハンマー	大	71	8	3	3		5	3	3	10	12	6	7	6	5							
	小	33	4	2	2		2	2	2	3	6	2	3	3	2							
	掛矢	80	10	6	6		9	6	6	8	10	5	5	5	4							
	つるはし	67	12	6	6		6	6	6	6	6	4	3	3	3							
	唐鍬	71	8	6	6		5	5	7	5	10	5	5	4	5							
	スコップ	262	41	15	15		15	15	15	37	35	15	23	16	20							
	鎌	136	17	9	10		12	5	10	14	20	10	9	10	10							
	鉈	105	20	8	8		8	8	7	7	15	6	6	6	6							
	鋸	144	30	7	10		19	10	10	8	14	8	9	9	10							
	パール	64	4	3	3		3	3	3	9	6	12	3	3	12							
	鉄線切	77	10	4	4		4	4	4	11	15	4	6	4	7							
	ペンチ	101	28	9	8		8	7	8	5	10	3	5	5	5							
	しの	181	35	10	10		10	10	10	26	22	11	15	12	10							
	金てこ	47	6	1	1		1	1	1	16	4	10	2	4								
鉄くい	パイプ	2,329	1,111	150	190		350	140	100	90			40	64	94							
	鉄筋	756	653		13				50				40									
	又釘 (kg)	84	8	4	4		21	3	4	3	6	6	6	10	9							
ロープ	30mm	50m	7	5						2												
		40m	2	2																		
	10mm	10m	35	2						33												
	マサカリ	31	8	4	4		4	4	4	3												
	一輪車	48	28	1	1		3	2	1	2	2	2	2	2	2							
	鉄線廻し	453	106	20	20		20	21	33	31	40	87	20	40	15							
	草刈り機	11								2	3	1	1	3	1							
	金づち	88	15	5	5		5	5	5	8	15	6	6	6	7							
	Tマット	4					4															
	シューター	6					6															
	土留鋼鈑	80					80															

※鉄線10#は1コイル25kg

分団別ポンプ一覧表

総数 57 台

(平成 24 年 4 月 1 日現在)

区分 分団別	種類	機関名	出力 k w	級別	ポンプ種別	型式	交付年月日
1	小型	トーハツ	23.5	B 3	1 段タービン	V 40 B	H 9. 8. 13
2	〃	〃	〃	〃	〃	〃	H10. 10. 22
3	〃	〃	〃	〃	〃	〃	H 9. 8. 13
4	〃	〃	30	〃	〃	V C 42 A S	H21. 2. 20
	〃	〃	〃	〃	〃	V C 52 A	H12. 9. 1
5	〃	〃	23.5	〃	〃	V 40 B	H10. 10. 22
	〃	〃	30	〃	〃	V C 52 A	H15. 9. 4
	〃	〃	〃	〃	〃	〃	H13. 9. 20
	〃	〃	〃	〃	〃	V C 52 B	H17. 11. 18
6	〃	〃	23.5	〃	〃	V 40 B X	H11. 8. 5
	〃	〃	〃	〃	〃	V 40 B	H10. 10. 22
7	〃	〃	30	〃	〃	V C 42 A S	H23. 2. 16
8	〃	〃	〃	〃	〃	〃	H23. 12. 7
9	〃	〃	〃	〃	〃	V C 52 A	H12. 9. 1
1 0	〃	〃	〃	〃	〃	〃	H12. 9. 1
	〃	〃	〃	〃	〃	V C 42 A S	H23. 12. 7
1 1	〃	〃	〃	〃	〃	V C 52 B	H17. 2. 25
	〃	〃	〃	〃	〃	〃	H15. 2. 17
	〃	〃	23.5	〃	〃	V 40 B	H 9. 8. 13
1 2	〃	〃	30	〃	〃	V C 52 B	H19. 12. 18
	〃	〃	〃	〃	〃	V C 42 A S	H22. 1. 25
	〃	〃	〃	〃	〃	V C 52 A	H13. 9. 20
1 3	〃	〃	〃	〃	〃	〃	H15. 2. 17
	〃	〃	〃	〃	〃	V C 52 B	H17. 11. 18
	〃	〃	〃	〃	〃	V C 42 A S	H22. 1. 25
1 4	〃	〃	〃	〃	〃	V C 52 A	H15. 9. 4
	〃	〃	〃	〃	〃	V C 42 A S	H23. 2. 16
	〃	〃	〃	〃	〃	V C 52 B	H19. 12. 18

(平成24年4月1日現在)

区分 分団別	種類	機関名	出力 k w	級別	ポンプ種別	型式	交付年月日
1 5	小型	トーハツ	30	B 3	1 段タービン	V C 52 B	H17. 2. 25
	〃	〃	〃	〃	〃	V C 42 A S	H23. 12. 7
	〃	〃	〃	〃	〃	V C 52 A	H13. 9. 20
1 6	〃	〃	〃	〃	〃	〃	H15. 9. 4
	〃	〃	〃	〃	〃	〃	H12. 9. 1
	〃	〃	〃	〃	〃	V C 52 B	H19. 12. 18
1 7	〃	〃	〃	〃	〃	V C 52 A	H15. 9. 4
	〃	〃	23. 5	〃	〃	V 40 B X	H11. 8. 5
1 8	〃	〃	30	〃	〃	V C 52 B	H18. 12. 19
	〃	〃	〃	〃	〃	V C 52 A	H15. 2. 17
	〃	〃	〃	〃	〃	V C 42 A S	H21. 2. 20
	〃	〃	〃	〃	〃	V C 52 B	H17. 2. 25
1 9	〃	〃	〃	〃	〃	〃	〃
	〃	〃	〃	〃	〃	V C 42 A S	H23. 12. 7
	〃	〃	〃	〃	〃	V C 52 A	H13. 9. 20
2 0	〃	〃	〃	〃	〃	V C 52 B	H17. 2. 25
	〃	〃	〃	〃	〃	V C 52 A	H15. 2. 17
	〃	〃	〃	〃	〃	V C 42 A S	H23. 2. 16
2 1	〃	〃	〃	〃	〃	V C 52 B	H17. 11. 18
	〃	〃	〃	〃	〃	V C 52 A	H13. 9. 20
	〃	〃	〃	〃	〃	〃	H15. 9. 4
2 2	〃	〃	〃	〃	〃	V C 52 B	H18. 12. 19
	〃	〃	〃	〃	〃	V C 42 A S	H23. 2. 16
	〃	〃	〃	〃	〃	V C 52 A	H15. 2. 17
	〃	〃	〃	〃	〃	V C 42 A S	H22. 1. 25
	〃	〃	〃	〃	〃	〃	H21. 2. 20
	〃	〃	〃	〃	〃	〃	H23. 12. 7
	〃	〃	23. 5	〃	〃	V 40 B	H 9. 8. 13
〃	〃	〃	〃	〃	〃	H 9. 8. 13	

消防団車両状況

団司令車

(平成24年4月1日現在)

分団別	車名	車両番号	排気量 (cc)	型式	定員	交付年月日
団本部	三菱	湘南800 す 772	2,970	LA-V73W	7	H16.3.23

分団別小型動力ポンプ専用積載車一覧表

総数 54台

(平成24年4月1日現在)

区分 分団別	車名	車両番号	排気量 (cc)	型式	乗車 定員	交付年月日
1	マツダ	湘南800 す 245	1,780	TC-SK82L	5	H15.11.26
2	マツダ	湘南830 そ 20	1,790	ABF-SKP2L	5	H23.1.21
3	マツダ	湘南88さ5385	1,780	GA-SE88M	5	H9.12.12
4	ニッサン	湘南800 さ1037	1,780	GA-SE88MN	5	H10.12.4
5	マツダ	湘南830 さ8051	1,780	ABF-SK82L	5	H21.1.21
	ニッサン	湘南800 す1904	1,780	TC-SK82LN	5	H17.3.8
	ニッサン	湘南830 す 53	1,780	ABF-SKP2LN	5	H23.10.26
	マツダ	湘南800 さ7172	1,780	GE-SK82L	5	H13.10.22
6	ニッサン	湘南800 さ5389	1,780	GE-SK82LN	5	H12.11.17
	マツダ	湘南88さ3624	1,780	GA-SE88M	5	H8.12.13
7	マツダ	湘南88さ3623	1,780	GA-SE88M	5	H8.12.13
8	マツダ	湘南830 の 80	1,790	ABF-SKP2L	5	H23.1.21
9	マツダ	湘南830 せ 90	1,790	ABF-SKP2L	5	H23.1.21
10	ニッサン	湘南830 そ 101	1,780	ABF-SKP2LN	5	H23.10.26
	ニッサン	湘南830 さ9102	1,780	ABF-SK82LN	5	H22.2.25
11	マツダ	湘南88さ5386	1,780	GA-SE88M	5	H9.12.12
	ニッサン	湘南830 さ5112	1,780	TC-SK82L	5	H18.1.23
	マツダ	湘南800 さ8724	1,780	TC-SK82L	5	H14.11.22
12	マツダ	湘南830 せ 121	1,790	ABF-SKP2L	5	H23.1.21
	ニッサン	湘南800 さ5390	1,780	GE-SK82LN	5	H12.11.17
	ニッサン	湘南800 す1905	1,780	TC-SK82LN	5	H17.3.8

(平成24年4月1日現在)

区分 分団別	車名	車両番号	排気量 (cc)	型式	乗車 定員	交付年月日
13	ニッサン	湘南800 さ5391	1,780	GE-SK82LN	5	H12.11.17
	マツダ	湘南830 さ6132	1,780	TC-SK82L	5	H18.11.29
	マツダ	湘南830 さ133	1,790	ABF-SKP2L	5	H23.1.21
14	マツダ	湘南88 さ5387	1,780	GA-SE88M	5	H9.12.12
	マツダ	湘南800 さ8725	1,780	TC-SK82L	5	H14.11.22
	マツダ	湘南830 さ6143	1,780	TC-SK82L	5	H18.11.29
15	ニッサン	湘南800 す1906	1,780	TC-SK82LN	5	H17.3.8
	ニッサン	湘南800 さ5392	1,780	GE-SK82LN	5	H12.11.17
	マツダ	湘南830 さ7153	1,780	ABF-SK82L	5	H20.2.12
16	ニッサン	湘南830 さ5161	1,780	TC-SK82LN	5	H18.1.23
	マツダ	湘南88 さ5388	1,780	GA-SE88M	5	H9.12.12
	マツダ	湘南88 さ5389	1,780	GA-SE88M	5	〃
17	ニッサン	湘南800 さ1038	1,780	GA-SE88MN	5	H10.12.4
18	マツダ	湘南800 す246	1,780	TC-SK82L	5	H15.11.26
	マツダ	湘南88 さ5390	1,780	GA-SE88M	5	H9.12.12
	ニッサン	湘南800 さ1059	1,780	GA-SE88MN	5	H10.12.8
19	マツダ	湘南830 さ6191	1,780	TC-SK82L	5	H18.11.29
	ニッサン	湘南800 さ5393	1,780	GE-SK82LN	5	H12.11.17
	マツダ	湘南830 さ8193	1,780	ABF-SK82L	5	H21.1.21
20	マツダ	湘南800 さ7173	1,780	GE-SK82L	5	H13.10.22
	ニッサン	湘南830 さ9202	1,780	ABF-SK82LN	5	H22.2.25
	ニッサン	湘南800 す1907	1,780	TC-SK82LN	5	H17.3.8
21	マツダ	湘南800 す247	1,780	TC-SK82L	5	H15.11.26
	マツダ	湘南830 た212	1,790	ABF-SKP2L	5	H23.1.21
	マツダ	湘南800 さ7174	1,780	GE-SK82L	5	H13.10.22
22	マツダ	湘南800 さ8726	1,780	TC-SK82L	5	H14.11.22
	マツダ	湘南800 ち222	1,790	ABF-SKP2L	5	H23.1.21
	マツダ	湘南800 す248	1,780	TC-SK82L	5	H15.11.26
	マツダ	湘南830 す224	1,790	ABF-SKP2L	5	H23.1.21
	マツダ	湘南800 さ8727	1,780	TC-SK82L	5	H14.11.22
	マツダ	湘南800 さ7175	1,780	GE-SK82L	5	H13.10.22
	ニッサン	湘南800 さ1060	1,780	GA-SE88MN	5	H10.12.8
	マツダ	湘南830 さ7227	1,780	ABF-SK82L	5	H20.2.12

5 火災予防



広報活動状況

(平成23年度中)

種 別	区 分	対 象	回 数	備 考
防 火 ・ 防 災 広 報		一 般 市 民 ・ 学 校 事 業 所	随 時	住宅用火災警報器等の推進に関する広報活動
防 火 管 理 講 習		事 業 所 ・ 一 般 市 民	1	甲種防火管理新規講習
庁 舎 見 学		自 治 会 各 種 団 体 学 校 保 育 園 等	5 5	動く市政教室 社会見学 中学生職場体験
防 火 ・ 防 災 活 動 の 育 成		事 業 所 ・ 自 治 会 保 育 園 等	5 5 9	総合防災訓練 自治会訓練 幼年消防クラブ園児の育成
広 報 車 に よ る 宣 伝		一 般 市 民	1 7	火災予防運動 気象警報に伴う広報 歳末火災特別警戒
防 火 ビ デ オ ・ D V D 貸 出 し		自 治 会 各 種 団 体 学 校 保 育 園 等	2 2	自治会、事業所等の消防訓練 幼年消防クラブ花火教室
防 火 ・ 防 災 相 談		一 般 市 民	随 時	空家・空地の相談 老朽化消火器の回収方法 計画停電

届出書類処理状況

(平成23年度中)

種 別	届 出 数	種 別	届 出 数
消防訓練実施計画書	7 2 0	液化石油ガス等貯蔵取扱い開始届出書	2 5
防火管理者選(解)任届出書	2 2 2	火気使用設備等設置届出書	1 3
消防計画作成(変更)届出書	3 9	水道断滅水届出書	1 0
催物開催届出書	1 3	電気設備等設置届出書	3 3
煙火消費届出書	3 5	消防用設備等着工届出書	2 3 5
火煙発生届出書	1 9 3	消防用設備等点検結果報告書	1 0 1 8
禁止行為の解除承認申請書	4 2	消防用設備等設置届出書	3 4 5
道路工事・占用届出書	3 1 0	防火対象物使用開始届出書	9 9

防火対象物現況

(平成24年4月1日現在)

防火対象物		区分	消防法 第17条対象物	消防法 第8条対象物	防火管理者 届出済対象物
計			6,162	1,212	842
1	イ	劇場・映画館・演芸場・観覧場	7	3	3
	ロ	公会堂・集会場	105	125	65
2	イ	キャバレー・カフェ・ナイトクラブの類	1		
	ロ	遊技場・ダンスホール	16	12	10
	ハ	性風俗関連特殊営業を営む店舗			
	ニ	カラオケボックスその他	3	3	2
3	イ	待合・料理店の類	4	3	3
	ロ	飲食店	143	120	80
4		百貨店・マーケット・その他の物品販売店舗・展示場	205	92	66
5	イ	旅館・ホテル・宿泊所	70	19	19
	ロ	寄宿舎・下宿・共同住宅	2,371	236	96
6	イ	病院・診療所・助産所	87	25	22
	ロ	保育園・老人福祉施設	42	40	38
	ハ	老人デイサービス	76	41	36
	ニ	幼稚園・養護学校等	27	17	17
7		小学校・中学校・高等学校・大学・各種学校	176	56	52
8		図書館・博物館・美術館の類	14	6	6
9	イ	公衆浴場のうち・蒸気浴場・熱気浴場の類	2	1	1
	ロ	9-イに掲げる以外の公衆浴場	1		
10		車両の停車場・船舶又は航空機の発着場	5	1	1
11		神社・寺院・教会の類	97	4	4
12	イ	工場・作業場	583	63	41
	ロ	スタジオ	1		
13	イ	自動車車庫・駐車場	91	1	1
	ロ	飛行機・回転翼航空機の格納庫			
14		倉庫	495	10	7
15		前各号に該当しない事業場	592	97	77
16	イ	特定防火対象物が存在する複合用途防火対象物	716	219	183
	ロ	16-イ以外の複合用途防火対象物	229	17	11
16の2		地下街	1	1	1
16の3		準地下街			
17		重要文化財・重要民族資料・史跡等の建造物	2		
18		延長50メートル以上のアーケード			
19		市町村長の指定する山林			
20		総務省令で定める舟車			

※「消防法第17条防火対象物」とは、延べ面積150㎡以上のもので消防用設備等の設置義務のあるもの。

(同一敷地内に複数ある場合は棟数)

※「消防法第8条対象物」とは、防火管理者を選任し消防計画を作成しなければならないもの。



危険物製造所等現況

(平成24年4月1日現在)

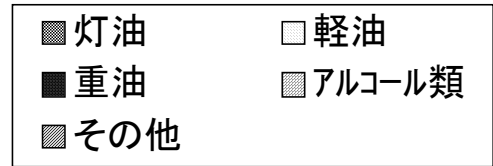
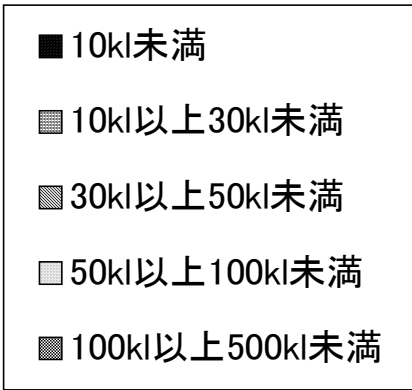
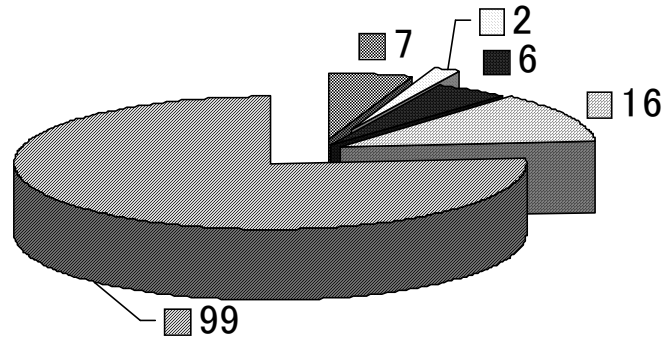
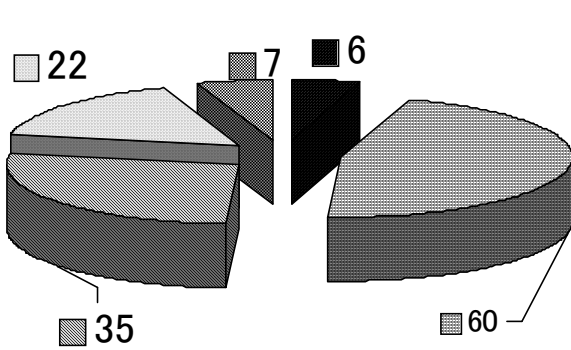
製造所等の別 区分		計	製造所	貯蔵所								取扱所						
				小計	屋内	屋外タンク	屋内タンク	地下タンク	簡易タンク	移動タンク	屋外	小計	給油		販売		移送	一般
													営業	自家	第一種	第二種		
計		602	14	425	110	130	18	111	3	44	9	163	33	25		2	103	
類別 区分 類	第1類																	
	第2類	4		2	2							2					2	
	第3類	3		3	1	2												
	第4類	576	11	411	98	128	18	111	3	44	9	154	33	25		2	94	
	第5類	1		1	1													
	第6類																	
	2以上の類	18	3	8	8							7					7	
計		602	14	425	110	130	18	111	3	44	9	163	33	25		2	103	
数量 別 区分 類	5倍以下	185		156	45	4	11	53	3	40		29		2			27	
	5倍をこえ 10倍以下	112	3	70	18	11	5	29		2	5	39		8			31	
	10倍をこえ 50倍以下	128	4	84	31	29	2	16		2	4	40		13		2	25	
	50倍をこえ 100倍以下	60	2	46	7	35		4				12	4	1			7	
	100倍をこえ 150倍以下	43		34	5	26		3				9	7	1			1	
	150倍をこえ 200倍以下	19		14	2	11		1				5	4				1	
	200倍をこえ 1000倍以下	52	5	20	1	14		5				27	18				9	
	1000倍を こえるもの	3		1	1							2					2	

屋外タンク貯蔵所 容量・品名別タンク基数

(平成24年4月1日現在)

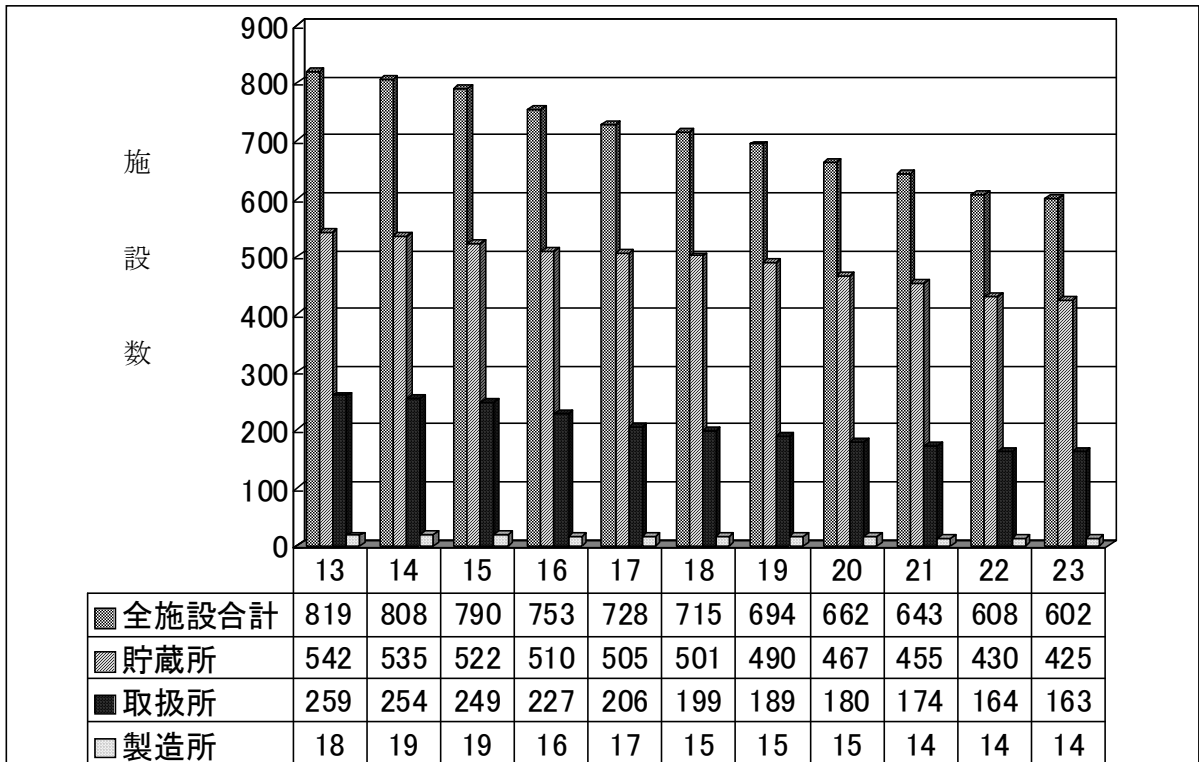
容量別タンク基数 130基

品名別タンク基数 130基



* その他…トルエン、アセトン、酢酸エチル、メチルエチルケトン等

危険物製造所等累年比



危険物製造所等処理状況

(平成23年度中)

製造所等の別 区分	計	製 造 所	貯 蔵 所								取 扱 所						そ の 他		
			小 計	屋 内	屋 外 タ ン ク	屋 内 タ ン ク	地 下 タ ン ク	簡 易 タ ン ク	移 動 タ ン ク	屋 外	給 油		販 売		移 送	一 般			
											営 業	自 家	第 一 種	第 二 種					
計	248	10	166	49	80	8	25			3	1	72	13	7				52	
諸 届 出	廃止届	29		19	6	5	1	4		2	1	10	4					6	
	譲渡 引渡届	14		10	1	2	3	3		1		4		1				3	
	種類 数量 変更届	17		15	14	1						2						2	
	保安 監督者	選任	96	5	61	14	37	2	8				30	5	3				22
		解任	92	5	61	14	35	2	10				26	4	3				19
計	183	13	66	4	51		5		6		100	17	6				77	4	
設 置 許 可 ・ 検 査 等 の 申 請	許 可	設置	12		5	1	3			1		7	1					6	
		変更	58	5	19	1	14		2	2		34	5	2				27	
	完 成	設置	20		11	1	9			1		9	1						8
		変更	55	6	17	1	12		2	2		32	5	2					25
	仮使用承認	32	2	14		13		1				16	5	1				10	
	タンク 検査	水圧																	
		水張	1									1							1
		N ₂ ガス 加圧	1									1		1					
仮貯蔵(取扱)承認	4																	4	
立入検査	(1) 232	(0) 14	(1) 62	9	36	3	10		(1) 4		(0) 108	34	6					68	※ 48

() 内管外許可施設 ※運搬車両、少量危険物、無許可施設等

少量危険物等の現況並びに処理状況

貯蔵・取扱等の別 区分	合 計	貯 蔵						取 扱		指 定 燃 物
		屋 内	屋 外 タ ン ク	屋 内 タ ン ク	地 下 タ ン ク	移 動 タ ン ク	屋 外	屋 内	屋 外	
現 況	1215	262	335	142	47	85	94	118	34	98
処 理 状 況	設 置	14	5					3	1	1
	変 更	14	4		1			5		2
	廃 止	14	1		1		5	3	1	2

予防査察等実施状況

(平成23年度中)

防 火 対 象 物 等		査 察 数	
計		533	
1	イ	劇場・映画館・演芸場・観覧場	
	ロ	公会堂・集会場	8
2	イ	キャバレー・カフェ・ナイトクラブの類	
	ロ	遊技場・ダンスホール	2
	ハ	性風俗関連特殊営業を営む店舗	
	ニ	カラオケボックスその他	
3	イ	待合・料理店の類	
	ロ	飲食店	25
4	百貨店・マーケット・その他の物品販売店舗・展示場		32
5	イ	旅館・ホテル・宿泊所	4
	ロ	寄宿舎・下宿・共同住宅	155
6	イ	病院・診療所・助産所	15
	ロ	老人福祉施設等・児童福祉施設	24
	ハ	老人デイサービス等	7
	ニ	幼稚園・養護学校等	4
7	小学校・中学校・高等学校・大学・各種学校		
8	図書館・博物館・美術館の類		
9	イ	公衆浴場のうち・蒸気浴場・熱気浴場の類	
	ロ	9-イに掲げる以外の公衆浴場	
10	車両の停車場・船舶又は航空機の発着場		
11	神社・寺院・教会の類		
12	イ	工場・作業場	97
	ロ	テレビスタジオ	
13	イ	自動車車庫・駐車場	2
	ロ	飛行機・回転翼航空機の格納庫	
14	倉庫		30
15	前各号に該当しない事業場		51
16	イ	特定防火対象物が存在する複合用途防火対象物	61
	ロ	16-イ以外の複合用途防火対象物	16
16の2	地下街		
16の3	準地下街		
ひとりぐらし老人家庭等の防火指導		68	

中高層及び地下建築物現況

(平成24年4月1日現在)

防火対象物		階数	計	地 上										地下室	
				3	4	5	6	7	8	9	10	11	12		13階以上
計			1,974 (212)	1,050 (65)	538 (53)	210 (26)	68 (24)	34 (11)	18 (8)	16 (5)	11 (3)	9 (6)	4 (2)	16 (9)	171
1	イ	映画館等	3 (1)	2	1 (1)										1
	ロ	公会堂等	14 (3)	9 (2)	2	2	1 (1)								4
2	イ	キャバレー等													
	ロ	遊技場等	2	1		1									1
	ハ	性風俗関連													
	ニ	カラオケボックス等													
3	イ	待合・料理店													
	ロ	飲食店	37 (3)	30 (1)	5 (1)	2 (1)									
4		百貨店等	31 (3)	21	5 (1)	3 (1)		1	1 (1)						2
5	イ	旅館・ホテル	18 (7)	9 (3)	6 (2)	2 (1)							1 (1)		4
	ロ	共同住宅等	748 (37)	350 (8)	221 (5)	103 (2)	16 (3)	11 (2)	7 (2)	7	8 (1)	9 (6)	3 (1)	13 (7)	33
6	イ	病院・診療所	33 (6)	18 (2)	7	2	3 (2)	1 (1)	1 (1)		1				6
	ロ	福祉施設等	24 (7)	11 (3)	9 (2)	2 (1)		2 (1)							9
	ハ	老人デイサービス等	13 (1)	10	1	1				1 (1)					1
	ニ	養護学校等	1	1											
7		学校	99 (7)	43 (1)	48 (4)	6 (2)	1		1						8
8		図書館等	6 (2)	4 (1)	2 (1)										2
9	イ	蒸気浴場	1 (1)		1 (1)										
	ロ	公衆浴場													
10		駅舎													
11		神社・寺院	4	4											
12	イ	工場・作業場	115 (13)	65 (5)	32 (4)	11 (3)	3	2	2 (1)						13
	ロ	スタジオ													
13	イ	自動車車庫	9	5	4										1
	ロ	航空機格納庫													
14		倉庫	58 (1)	40 (1)	15	1	2								2
15		事業場等	214 (30)	133 (15)	40 (2)	22 (5)	10 (5)	5 (2)	1	3 (1)					30
16	イ	特定複合建物	424 (83)	208 (18)	121 (27)	42 (10)	28 (13)	12 (5)	4 (3)	4 (3)	2 (2)			3 (2)	51
	ロ	複合建物	119 (6)	85 (4)	18 (2)	10	4		1	1					2
16の2		地下街	1 (1)	1 (1)											1
16の3		準地下街													

※ 1 ()内は地下を有する建物数

2 地下室欄は、階数が2以下の建物で地階を有する建築物の数

町名・大字名別建築同意件数

合 計		721 (平成23年度中)				
栄 町	32	久 野	37	曾 我 別 所	2	
中 町	4	板 橋	17	曾 我 岸	0	
浜 町	17	南 板 橋	4	曾 我 光 海	7	
本 町	17	風 祭	2	国 府 津	17	
城 内	0	入 生 田	1	国府津(1~5丁目)	23	
南 町	12	水 之 尾	0	田 島	4	
寿 町	4	早 川	12	酒 匂	2	
東 町	12	早 川(1~3丁目)	16	酒 匂(1~7丁目)	28	
城 山	14	下 堀	16	小 八 幡	0	
扇 町	31	中 里	8	小八幡(1~4丁目)	22	
緑	0	矢 作	6	石 橋	0	
十 字	0	鴨 宮	26	米 神	0	
荻 窪	14	上 新 田	0	根 府 川	1	
谷 津	0	中 新 田	0	江 之 浦	0	
池 上	0	下 新 田	1	上 曾 我	1	
井 細 田	1	曾 比	11	下 大 井	1	
多 古	6	栢 山	16	鬼 柳	1	
蓮 正 寺	24	飯 泉	43	曾 我 大 沢	1	
中 曾 根	4	成 田	29	前 川	19	
飯 田 岡	22	桑 原	1	羽 根 尾	3	
堀 之 内	9	別 堀	2	中 村 原	5	
柳 新 田	2	高 田	18	上 町	0	
小 台	6	千 代	15	小 船	5	
新 屋	6	永 塚	3	山 西	0	
府 川	6	東 大 友	0	沼 代	1	
北 ノ 窪	6	西 大 友	0	小 竹	2	
清 水 新 田	3	延 清	0	川 匂	0	
穴 部	13	西 酒 匂	8	東 ケ 丘	0	
南 鴨 宮	19	曾 我 原	2			
穴 部 新 田	3	曾 我 谷 津	0			

用途地域別消防同意件数

(平成23年度中)

地域別 月別	計	用途地域											防火地域			建築基準法第93条第4項の通知	
		第一種 低層	第一種 中高層	第一種 住居	第二種 住居	準 住居	近 隣 商 業	商 業	準 工 業	工 業	工 業 専 用	無 指 定	防 火	準 防 火	無 指 定	月 別	件 別
計	721	18	100	381	20	20	70	22	29	25	5	31	24	583	114	計	403
4月	75	3	7	43	4	0	9	3	2	0	1	3	3	64	8	4月	29
5月	38	2	5	19	0	1	7	0	1	1	0	2	0	32	6	5月	28
6月	68	4	6	36	2	2	7	2	1	6	1	1	2	51	15	6月	37
7月	66	1	9	36	2	1	7	4	3	0	0	3	4	53	9	7月	41
8月	65	2	6	35	1	2	9	2	1	2	0	5	2	53	10	8月	40
9月	63	1	7	40	0	0	4	1	1	2	0	7	2	49	12	9月	35
10月	79	0	18	32	5	9	3	1	4	3	1	3	2	64	13	10月	33
11月	69	1	9	35	2	0	9	0	5	6	1	1	0	57	12	11月	42
12月	55	1	5	34	2	0	5	2	2	1	1	2	2	46	7	12月	31
1月	51	0	10	24	2	2	5	4	1	1	0	2	4	43	4	1月	32
2月	43	2	11	19	0	1	2	1	5	2	0	0	1	31	11	2月	32
3月	49	1	7	28	0	2	3	2	3	1	0	2	2	40	7	3月	23

月別建築同意状況

月別	合 計		新 築		増 築	
	件数	面積 (㎡)	件数	面積 (㎡)	件数	面積 (㎡)
計	713	613,464.66	676	576,408.15	37	37,056.51
4月	74	11,545.30	68	10,938.73	6	606.57
5月	37	26,860.17	32	26,688.70	5	171.47
6月	68	11,561.08	66	11,338.49	2	222.59
7月	65	11,236.24	65	11,236.24		
8月	65	15,889.57	62	15,839.15	3	50.42
9月	63	22,487.02	61	22,261.39	2	225.63
10月	78	25,349.70	74	24,410.36	4	939.34
11月	68	299,434.94	61	284,794.23	7	14,640.71
12月	55	147,511.91	53	147,377.21	2	134.70
1月	50	27,362.60	47	8,389.54	3	18,973.06
2月	42	5,855.18	42	5,855.18		
3月	48	8,370.95	45	7,278.93	3	1,092.02

業態別建築同意状況

区分	合 計		新 築		増 築	
	件数	面積 (㎡)	件数	面積 (㎡)	件数	面積 (㎡)
計	713	613,464.66	676	576,408.15	37	37,056.51
専用住宅	546	79,347.92	525	78,200.02	21	1,147.90
併用住宅	3	434.79	3	434.79		
劇場・映画館等						
集会場等	1	77.22	1	77.22		
キャバレー等						
遊技場・ダンスホール						
性風俗特殊店舗等						
カラオケボックス等						
料理店・飲食店	3	299.21	2	263.96	1	35.25
百貨店・店舗	19	26,439.07	19	26,439.07		
旅館・ホテル						
共同住宅等	39	20,680.52	39	20,680.52		
病院・診療所	5	6,374.78	4	694.15	1	5,680.63
社会福祉施設等	9	25,165.89	9	25,165.89		
学 校	1	580.37	1	580.37		
博物館・図書館						
公衆浴場						
駅 舎						
神社・教会						
工場・作業場	11	26,907.81	3	1,653.47	8	25,254.34
スタジオ						
車庫・駐車場	5	133.78	5	133.78		
倉 庫	18	412,093.62	18	412,093.62		
事務所・官公署	42	11,979.54	38	7,133.60	4	4,845.94
複合用途	11	2,950.14	9	2,857.69	2	92.45
地 下 街						
準地下街						
文化財等						
アーケード						
山 林						
舟 車						
特殊施設						

(平成23年度中)

大規模修繕		用途変更		移 転		更 新	
件数	面 積 (㎡)	件数	面 積 (㎡)	件数	面 積 (㎡)	件数	面 積 (㎡)
		8	6,086.15				
		1	529.99				
		1	1,876.80				
		1	529.99				
		1	2,072.88				
		1	240.39				
		1	157.08				
		1	124.81				
		1	554.21				

大規模修繕		用途変更		移 転		更 新	
件数	面 積 (㎡)	件数	面 積 (㎡)	件数	面 積 (㎡)	件数	面 積 (㎡)
		8	6,086.15				
		2	2,313.27				
		6	3,772.88				

6 気 象



気象状況

(1) 温度と湿度

(平成 23 年中)

区分 月別	気 温 (°C)			湿 度 (%)			実効湿度 (%)		
	最 高	最 低	平 均	最 高	最 低	平 均	最 高	最 低	平 均
年 間	36.7	-2.8	15.9	99.5	7.6	70.1	92.9	34.3	70.1
1 月	14.3	-2.8	4.5	92.8	7.6	53.8	67.9	34.3	54.2
2 月	20.9	-1.3	6.9	99.5	20.4	66.3	81.5	43.3	64.8
3 月	19.3	-1.4	7.5	98.9	13.2	63.7	85.7	43.7	64.0
4 月	27.4	0.2	14.0	99.5	15.5	60.0	82.9	42.6	60.4
5 月	30.8	10.9	18.1	99.5	17.5	71.4	92.9	48.8	70.7
6 月	34.4	12.1	22.4	99.5	43.8	79.8	91.6	50.0	80.0
7 月	33.6	15.6	26.5	99.5	42.9	75.7	90.2	50.0	75.3
8 月	36.7	19.6	26.9	99.5	44.2	78.7	91.1	50.0	79.2
9 月	33.4	14.0	24.0	99.5	28.1	79.3	92.0	50.0	79.4
10月	29.2	8.5	18.6	99.5	28.2	73.1	86.0	50.0	72.8
11月	26.9	3.9	14.4	99.5	32.5	73.7	87.1	50.0	73.8
12月	20.7	-1.4	7.0	99.5	21.4	65.6	85.9	48.0	66.8

(2) 風と雨

(平成 23 年中)

区分 月別	風 速 (m/s)			降 雨 日数	降 雪 日数	日最大 雨 量 (mm)	平 均 降 雨 量 (mm)	
	平均 風速	瞬間最大 風速	10m以上 の 強風日数					
年 間	2.5	50.3	184	1725.5	104	0	101.0	15.8
1 月	2.2	17.9	11	0	0	0	0	0
2 月	2.5	24.5	13	143.5	9	0	53.0	15.9
3 月	2.6	20.6	23	96.5	9	0	31.0	10.7
4 月	3.3	23.6	22	73.5	6	0	36.5	12.3
5 月	2.7	19.4	18	289.5	14	0	96.0	27.8
6 月	2.3	27.2	15	189.5	10	0	69.5	19.0
7 月	3.0	25.4	25	72.5	8	0	30.5	9.1
8 月	2.2	19.2	11	154.0	15	0	40.0	10.3
9 月	2.8	50.3	18	324.0	11	0	101.0	29.5
10月	2.2	18.8	10	178.5	10	0	72.0	17.9
11月	1.9	23.6	8	136.0	5	0	91.0	27.2
12月	2.2	18.1	10	68.0	7	0	42.0	9.7

(3) 主風向 (%)

(平成 23 年中)

風向 月別	北	北北東	北東	東北東	東	東南東	南東	南南東	南	南南西	南西	西南西	西	西北西	北西	北北西
年 間	4.6	5.4	8.4	2.8	1.9	2.9	5.3	12.7	6.2	2.7	2.0	2.4	2.6	5.7	19.2	15.2
1 月	5.8	4.2	4.9	2.4	2.3	4.0	5.9	8.1	2.8	1.6	1.4	2.1	2.6	8.4	24.2	19.3
2 月	4.9	10.1	12.2	3.1	2.0	2.4	4.7	8.7	3.9	1.4	1.6	2.2	1.8	5.0	20.1	15.9
3 月	6.0	5.6	7.1	3.0	2.2	3.4	5.1	11.0	4.7	2.3	2.5	2.7	3.4	5.2	18.7	17.1
4 月	2.9	3.7	7.8	3.3	1.7	2.0	5.2	16.8	10.8	6.4	4.7	4.3	2.5	4.2	13.5	10.2
5 月	4.7	5.7	10.8	3.6	2.1	3.2	4.0	12.7	6.6	3.6	2.3	2.6	3.1	5.6	15.8	13.6
6 月	2.8	3.3	5.1	4.0	2.7	4.1	7.1	18.4	8.8	3.8	2.1	4.4	3.4	5.0	12.8	12.2
7 月	3.4	5.5	7.5	1.5	1.3	2.0	5.2	21.3	10.3	4.2	2.8	2.4	2.8	4.8	14.5	10.5
8 月	3.5	5.1	10.2	2.3	2.1	3.1	6.4	14.0	5.9	2.2	1.6	2.3	2.6	5.7	18.1	14.9
9 月	3.7	3.9	7.9	1.4	1.8	2.5	7.7	17.0	6.1	2.0	1.1	1.3	2.6	5.3	20.4	15.3
10 月	5.7	7.2	9.4	3.1	1.6	2.2	3.5	9.3	7.5	2.2	1.9	1.8	2.7	6.0	20.8	15.1
11 月	4.8	4.9	6.7	3.4	2.0	2.6	4.8	9.0	4.6	1.9	0.9	1.6	2.2	6.5	24.6	19.5
12 月	6.4	5.8	10.9	2.2	1.5	2.9	4.7	6.4	2.4	1.0	0.9	1.3	1.9	6.2	26.7	18.8

気象通報状況

(1) 警報

(平成23年中)

通報別 月別	大雪	大雨	洪水	波浪	暴風	大津波	津波	高潮
年間		47	13	20	1		1	1
1月								
2月								
3月							1	
4月								
5月		8						
6月		3	1					
7月		5	4	5				
8月		6						
9月		23	8	9	1			1
10月								
11月		2		6				
12月								

(2) 注意報

(平成23年中)

通報別 月別	乾燥	強風	波浪	大雪	風雪	着雪	低温	大雨	洪水	雷	霜	濃霧	津波	高潮
年間	150	295	151	7	4	7	31	84	68	240	15	33	1	2
1月	50	11	1				20							
2月	12	23	6	6	3	6	3	2	2	3		2		
3月	34	30	11	1	1	1	8			5		1	1	
4月	28	45	23					4	1	14	15			
5月		34	19					8	7	18		11		
6月		24	11					6	3	27		7		
7月		26	12					8	8	34		1		
8月		15	22					27	19	72		5		
9月		32	23					11	18	36				2
10月	1	27	11					13	4	21		4		
11月	2	16	9					5	6	9		2		
12月	23	12	3				4			1				

7 火 災



平成23年中の火災概要

火災件数	62 件
建物火災	32 件
焼損面積	床面積 : 865 m ² 表面積 : 86 m ²
焼損棟数	40 棟
り災世帯	31 世帯
り災人員	77 人
林野火災	3 件
焼損面積	2 a
車両火災	0 件
船舶火災	0 件
その他の火災	27 件
損害見積額	80,030 千円
死者	1 人
負傷者	11 人

過去10年間の火災推移

区分 年別	火災 件数 (件)	建物火災				損害見積額 (千円)	1万人当り の火災件数 (件)
		件数 (件)	焼損棟数 (棟)	焼損面積 (m ²)	り災世帯 (世帯)		
14	63	38	46	521	30	57,286	3.2
15	76	51	90	6,855	51	550,254	3.8
16	78	43	75	1,767	51	96,707	3.9
17	73	41	69	1,724	45	154,199	3.7
18	69	43	59	1,677	35	201,163	3.5
19	69	47	72	1,549	35	162,251	3.5
20	69	39	52	740	37	53,211	3.5
21	72	40	62	970	43	99,243	3.6
22	82	50	74	1,188	52	52,091	4.1
23	62	32	40	865	31	80,030	3.1
10か年平均	71	42	64	1,786	41	150,646	3.6

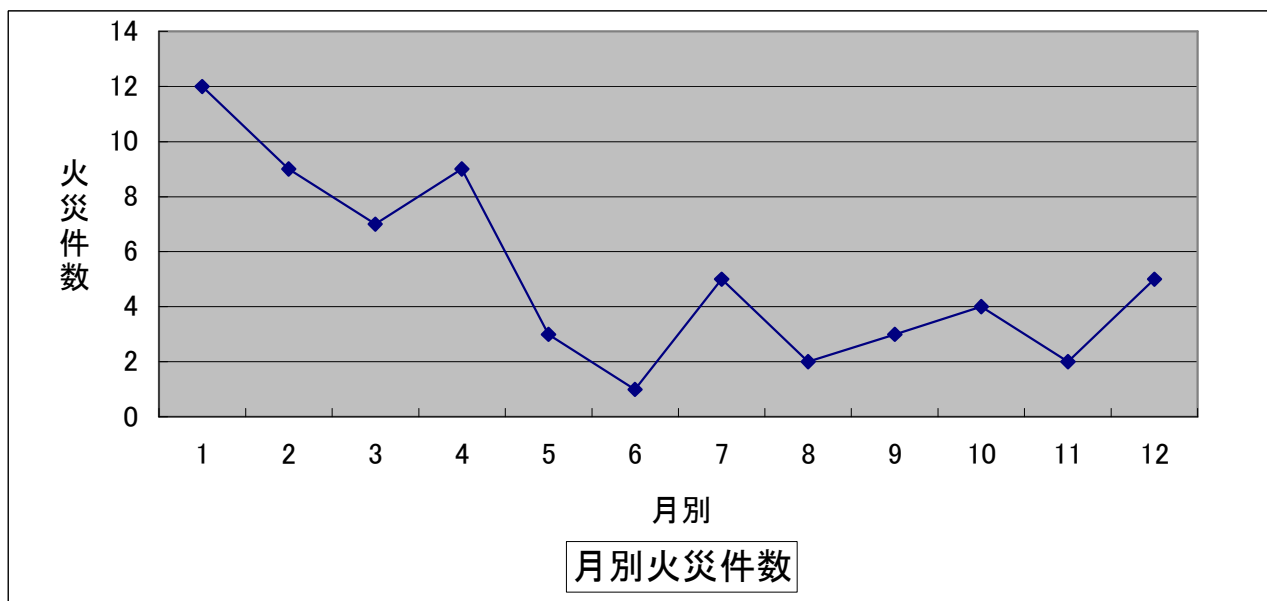
平成23年中の火災概況

区 分			小田原市	神奈川県	全国	
火 災 件 数	合 計		62	0	50,006	
	種 別	建物火災	件 数	32		26,796
			構成比 (%)	51.6		53.6
	種 別	林野火災	件 数	3		2,093
			構成比 (%)	4.8		4.2
	種 別	車両火災	件 数	0		5,129
			構成比 (%)	0.0		10.3
	種 別	船舶火災	件 数	0		90
			構成比 (%)	0.0		0.2
	種 別	航空機火災	件 数	0		4
構成比 (%)			0.0		0.0	
種 別	その他火災	件 数	27		15,895	
		構成比 (%)	43.5		31.8	
建 物 り 災 状 況	焼 損 面 積 (m^2)	床 面 積	合 計	865	1,395,911	
			建物火災1件 あたり平均	27.0	52.1	
	表 面 積	合 計	86	126,480		
		建物火災1件 あたり平均	2.7	4.7		
焼 損 棟 数	合 計	40	38,406			
	建物火災1件 あたり平均	1.3	1.4			
り 災 世 帯	合 計	31	24,476			
	建物火災1件 あたり平均	1.0	0.9			
林野焼損面積 (a)		合 計	2	207,093		
		林野火災1件 あたり平均	0.7	98.9		
損害見積額 (千円)		合 計	80,030	113,119,204		
		火災1件あた り 平 均	1290.8	2262.1		
死 傷 者	死 者	合 計	1	1,860		
		火災1件あた り 平 均	0.0	0.0		
	負 傷 者	合 計	11	7,286		
		火災1件あた り 平 均	0.2	0.1		

月別火災状況

(平成23年中)

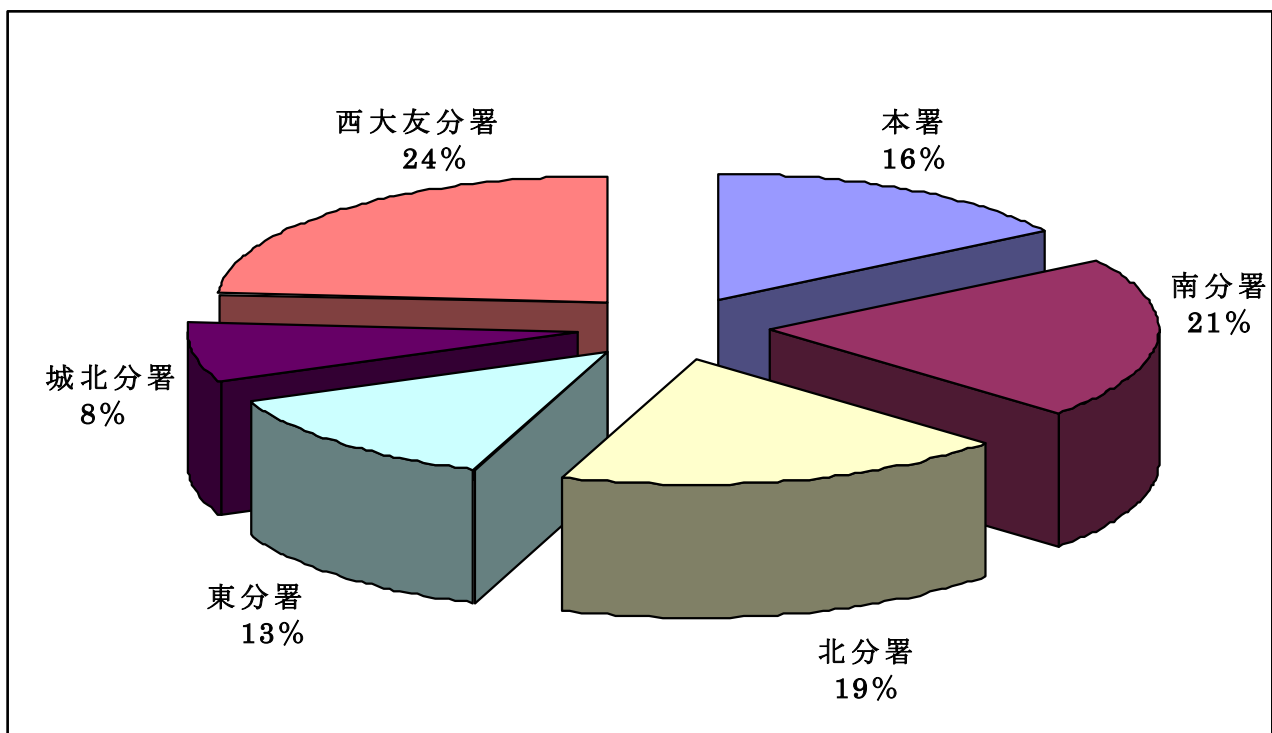
区分 月別	火災件数						建物り災状況										林野焼損面積(a)	損害見積額(千円)	死傷者			
	合計	種別					焼損面積(m ²)		焼損棟数				り災世帯数			り災人員			死者	負傷者		
		建物	林野	車両	船舶	航空その他	床面積	表積	合計	規模別				規模別								
										全焼	半焼	部分焼	ぼや	合計	全損						半損	小損
1月	12	8	1			3	86	8	8	1	1	2	4	4	1	3	14	2	7,652	1		
2月	9	4				5	8	58	4			1	3	1		1	2		1,555		3	
3月	7	2				5	16		2	1			1	1		1	2		113			
4月	9	4	1			4	358		7	3	2	2		4	3	1	10		52,716		1	
5月	3	2				1			2				2	2		2	7		6		1	
6月	1	1							1				1									
7月	5	1				4			1				1	1		1	2		108			
8月	2	1				1			1				1	1		1	2		8			
9月	3	2				1	3	10	2			1	1	1		1	2		282	1		
10月	4	2	1			1	198	10	6	1	1	1	3	7	1	1	5	15	8,128		2	
11月	2	1				1	196		2	1			1	6	1	5	13		9,455		1	
12月	5	4				1			4				4	3		3	8		7		2	
合計	62	32	3			27	865	86	40	7	4	7	22	31	6	2	23	77	2	80,030	1	11



受持署別火災状況

(平成23年中)

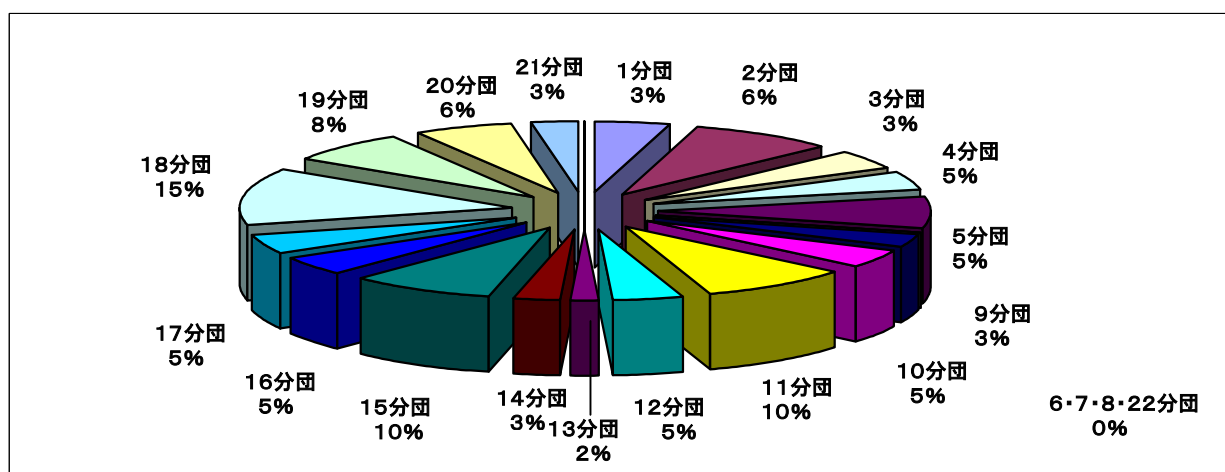
区分 署別	火災件数							建物り災状況										林野 焼損面積 (a)	損害見 積額 (千円)	死傷者			
	合 計	種別						焼損面積 (㎡)		焼損棟数				り災世帯数			り 災 人 員			死	負 傷 者		
		建	林	車	船	航	そ	床 面 積	表 面 積	合 計	規模別			合 計	規模別								
		物	野	両	船	機	他				全	半	部		ぼ	全						半	小
計	物	野	両	船	機	他	積	積	計	焼	焼	焼	や	計	損	損	損						
本署	10	7					3	185		11	1	1		9	11	1	1	9	30		7,011		4
南分署	13	7					6	16	20	7			2	5	2			2	3		1,475	1	1
北分署	12	4	2				6	62		4		1		3	4	1		3	9	2	8,612		1
東分署	8	5					3	234	8	6	2		3	1	7	1		6	15		9,798		1
西分署																							
城北分署	5	3					2	54		3		1		2	3	1		2	9		7,432		3
西大友分署	14	6	1				7	314	58	9	4	1	2	2	4	2	1	1	11		45,702		1
合計	62	32	3				27	865	86	40	7	4	7	22	31	6	2	23	77	2	80,030	1	11



受持分団別火災状況

(平成23年中)

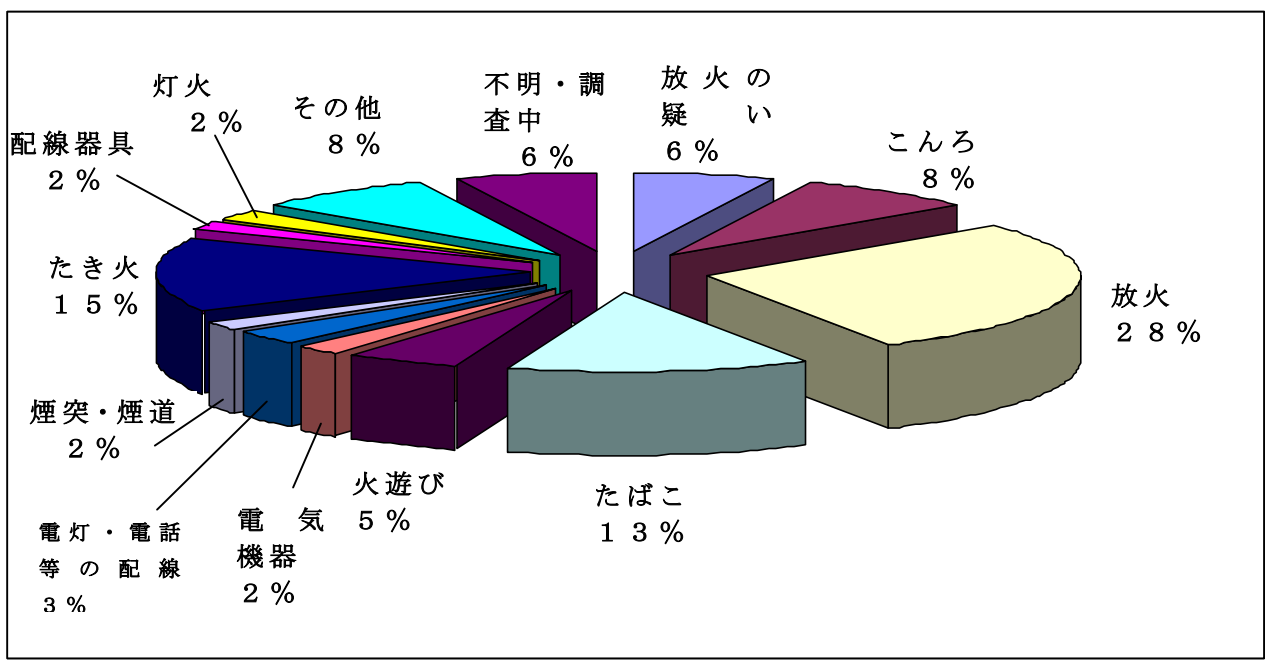
区分 分団別	火災件数						建築物災状況										林野 焼損面積 (a)	損害見 積額 (千円)	死傷者			
	合 計	種別					焼損面積 (m ²)		焼損棟数				り災世帯数			り 災 人 員			者	者		
		建 物	林 野	車 両	船 舶	航 空 機 他	床 面 積	表 面 積	合 計	規模別				合 計	規模別							
										全 焼	半 焼	部 焼	ぼ や		全 損						半 損	小 損
第1分団	2	1				1		1				1							30			
第2分団	4	4				16	20	4			2	2	1			1	2		1,442	1	1	
第3分団	2	1						1				1	1			1	1		2			
第4分団	2																					
第5分団	3	1						1				1							1			
第6分団																						
第7分団																						
第8分団																						
第9分団	2																		6			
第10分団	3	1						1				1	1			1	2		43			
第11分団	6	3	1			62		3		1	2	3	1	2	7	2		8,563		1		
第12分団	3	2				54		2		1	1	2	1	1	7			7,424		3		
第13分団	1		1																			
第14分団	2	1						1				1	1			1	2		8			
第15分団	6	3				60		3			1	2	1			1	4		15,968			
第16分団	3	2						2				2	2			2	6		6		1	
第17分団	3	3				185	8	7	1	1	1	4	8	1	1	6	17		7,109		2	
第18分団	9	4				234		5	2		2	1	6	1		5	13		9,687		1	
第19分団	5	4				226		7	3	1		3	4	2		2	14		28,112		1	
第20分団	4	1				8	58	1			1		1			1	2		1,518			
第21分団	2	1	1			20		1	1										111		1	
第22分団																						
合計	62	32	3			27	865	86	40	7	4	7	22	31	6	2	23	77	2	80,030	1	11



出火原因別火災状況

(平成23年中)

区分 出火原因	火災件数						建物り災状況										林野 焼損面積 (a)	損害見 積額 (千円)	死傷者			
	合 計	種別					焼損面積 (㎡)		焼損棟数				り災世帯数			り 災 人 員			死	負 傷 者		
		建	林	車	船	航	床 面 積	表 面 積	合 計	規模別				規模別								
		物	野	両	機	空 の 他				全	半	部	ぼ	全	半						小	
放火の疑い	4	1				3	16		1	1									114			
こんろ	5	5					25	10	5			2	3	3			3	7		1,175	1	
放火	18	9				9	188	10	13	1	1	1	10	11	1	1	9	28		7,302	1	3
たばこ	8	3	1			4	10		3			1	2	1			1	1	2	124		
火あそび	3					3																
電気機器	1	1							1				1							30		
電灯・電話等の配線	2	1				1			1				1							31		
煙突・煙道	1	1					8	58	1			1		1		1	2			1,518		
たき火	9	1	2			6	20		1	1										111		1
配線器具	1	1							1				1	1			1	2				
灯火	1	1							1				1	1			1	2		70		
その他	5	4				1	54	8	4		1	1	2	3	1	2	12			7,470		4
不明・調査中	4	4					54		8	4	2	1	1	10	4	6	23			62,085		2
合計	62	32	3			27	865	86	40	7	4	7	22	31	6	2	23	77	2	80,030	1	11



月別・原因別火災状況

(平成23年中)

月別	1月	2月	3月	4月	5月	6月	7月	8月	9月	10月	11月	12月	合計
たばこ	1	1	1	1	1	1	1					1	8
こんろ	2				1					1		1	5
かまど													
風呂かまど													
炉													
焼却炉													
ストーブ													
こたつ													
ボイラー													
煙突・煙道			1										1
排気管													
電気機器	1												1
電気装置													
電灯・電話等の配線			1		1								2
内燃機関													
配線器具										1			1
火あそび	2				1								3
マッチ・ライター													
たき火	1	1	2	3			1			1			9
溶接・溶断機													
灯火							1						1
衝突の火花													
取灰													
火入れ													
放火	3	2	2		1		1	2	2	2	1	2	18
放火の疑い		1	2				1						4
その他	2	2										1	5
不明・調査中					3						1		4
合計	12	9	7	9	3	1	5	2	3	4	2	5	62

出火時刻別火災状況

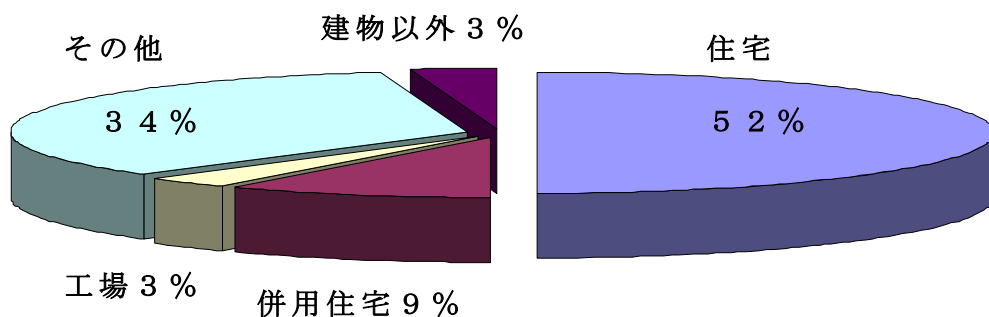
(平成23年中)

区分 出火時刻	火災件数						建物り災状況										林野 焼損 面積 (a)	損害 見積額 (千円)	死傷者			
	合 計	種別					焼損面積 (㎡)		焼損棟数				り災世帯数			り 災 人 員			死	負 傷 者		
		建	林	車	船	航	床 面 積	表 面 積	合 計	規模別			規模別									
		物	野	両	船	機				他	全	半	部	ぼ	全						半	小
0:00 ～ 0:59	2	2					10	2			1	1	1			1	1		86			
1:00 ～ 1:59	2	2						2				2	1			1	2		30		1	
2:00 ～ 2:59	1	1						1				1										
3:00 ～ 3:59	2	2					196	3	1			2	7	1		6	18		9,460		2	
4:00 ～ 4:59	2	2						2				2	1			1	2		6			
5:00 ～ 5:59																						
6:00 ～ 6:59	1																					
7:00 ～ 7:59	4	3				1	13	10	3			1	2	1		1	4		1,166			
8:00 ～ 8:59																						
9:00 ～ 9:59	1					1													6			
10:00 ～ 10:59																						
11:00 ～ 11:59	1	1							1													
12:00 ～ 12:59	4	2				2	246		5	4	1		2	2			5		28,216		1	
13:00 ～ 13:59	6	1				5	8		1			1	1			1	2		112		3	
14:00 ～ 14:59	7	3	2			2	16		3	1		2	1			1	1	2	110			
15:00 ～ 15:59	3		1			2													1			
16:00 ～ 16:59	4	2				2	247		6	1	2		3	9	2	1	6	20	15,561		3	
17:00 ～ 17:59	5	1				4			1			1	1				1	2	71			
18:00 ～ 18:59	2					2																
19:00 ～ 19:59	1					1																
20:00 ～ 20:59	5	4				1	15	10	4			2	2	2			2	5	357	1	1	
21:00 ～ 21:59	3	2				1	8	58	2			1	1	2		1	1	8	1,519			
22:00 ～ 22:59	4	3				1	54		3			1	2	2	1		1	7	7,367			
23:00 ～ 23:59	1	1					60		1			1							15,962			
出火時刻 不明	1					1																
合計	62	32	3			27	865	86	40	7	4	7	22	31	6	2	23	77	2	80,030	1	11

火元建物の用途別火災状況（建物火災のみ）

（平成23年中）

区分 出火建物の用途	建物 火災 件数	焼損面積 (㎡)		焼損棟数								り災世帯数			り 災 人 員	損害見積額 (千円)	死傷者	
		床 面 積	表 面 積	合 計	規模別				合 計	規模別			死 者	負 傷 者				
					全 焼	半 焼	部 焼	ぼ や		全 損	半 損	小 損						
																	計	焼
住宅	16	505	66	21	2	3	2	14	28	4	2	22	68	34,091		7		
併用住宅	3	238		6	3	1	1	1	3	2		1	9	28,148				
共同住宅																		
キャバレー																		
遊技場																		
飲食店																		
物品販売店舗																		
病院																		
福祉施設																		
幼稚園																		
学校																		
図書館																		
公衆浴場																		
神社・寺院																		
工場	1			1				1										
駐車場																		
倉庫																		
事務所																		
複合用途（特定）																		
複合用途（非特定）																		
地下街																		
その他	11	122	20	11	2		4	5						17,743	1	1		
建物以外が火元	1			1				1						1				
合計	32	865	86	40	7	4	7	22	31	6	2	23	77	79,983	1	8		



昭和23年以降の火災記録

順位		1位	2位	3位
区分				
火災件数	1日	6件 (昭和37年11月8日) (昭和60年5月16日)	5件 (昭和38年1月9日) (昭和38年12月27日) (昭和49年12月19日)	4件 (昭和40、41、43、46、 51、58年に各1回) (昭和49年に2回) (昭和45年に3回)
	1か月	37件 (昭和45年1月)	30件 (昭和49年1月)	28件 (昭和48年12月) (昭和51年1月)
	1年	157件 (昭和46年)	156件 (昭和45年)	146件 (昭和42年)
建物焼損面積	1日	14,335㎡ (昭和26年11月28日)	4,120㎡ (昭和48年10月7日)	2,672㎡ (昭和45年1月19日)
	1か月	14,365㎡ (昭和26年11月)	4,123㎡ (昭和48年10月)	3,825㎡ (昭和49年1月)
	1年	16,229㎡ (昭和26年)	10,019㎡ (昭和48年)	7,586㎡ (昭和45年)
死傷者	死者	7人 (平成3年、平成13年)	6人 (平成6年)	5人 (昭和51年)
	負傷者	27人 (昭和48年)	23人 (昭和63年)	21人 (平成22年)

消防車出場状況

(平成23年中)

所属 車両名	計	本署							南分署					北分署		東分署		城北分署		西大友分署		
		一 号 車	二 号 車	五 号 車	救 助 一 号 車	梯 子 二 号 車	化 学 一 号 車	支 援 一 号 車	一 号 車	二 号 車	救 助 二 号 車	梯 子 一 号 車	搬 送 一 号 車	一 号 車	二 号 車	一 号 車	二 号 車	一 号 車	二 号 車	一 号 車	二 号 車	
計	回	4,237	470	18	78	316	23	128	16	502	176	355	53	73	521	156	333	178	255	159	264	163
	人員	14,565	1,765	57	159	1,389	48	473	46	1,739	581	1,413	118	146	1,895	494	1,042	542	823	498	918	419
火災	回	404	48		2	64	2	14		31	11	21	4		69	8	48		23	6	48	5
	人員	1,606	210		4	310	4	57		124	30	77	9		283	29	161		87	18	191	12
誤認・ 誤報	回	77	11		1	13	3	6		7	1	8	2	1	2	3	9		5		5	
	人員	274	45		2	48	6	24		28	4	31	4	2	8	8	28		17		19	
応援	回	20	10		4				2	2		1					1					
	人員	80	50		8				5	8		5					4					
救 助	交通事故 回	43	3			12		2		3		10			4		3		4		2	
	人員	187	12			59		8		12		48			17		10		13		8	
水 難 事 故	回	36			6	6				5		7		6	2	1	3					
	人員	105			12	17				20		23		12	8	4	9					
その他	回	44	5	1	2	11		1		4		11		2	2		1		3		1	
	人員	186	22	3	5	52		4		16		54		4	9		3		10		4	
風水害	回	59	3	1	1	2		2		10	6	4		1	8		5	4	7	4	1	
	人員	180	12	3	2	10		8		6	27	16		2	26		10	12	28	16	2	
警戒	回	0																				
	人員	0																				
訓練 指導	回	401	60	1		2	1	17		76	51	5	1		48	13	40	6	28	10	35	7
	人員	1,222	204	2		8	2	58		226	170	20	2		137	36	104	17	86	28	102	20
調査	回	1,207	135	6	6	83	1	41		128	69	126	5	1	74	84	45	127	45	89	25	117
	人員	3,956	413	23	12	379	2	138		441	210	532	16	2	230	249	150	390	133	278	86	272
演習 訓練	回	342	31	2	14	34	9	5	6	33	8	68	23	33	18	5	10	4	14	5	15	5
	人員	1,127	128	9	30	130	20	17	25	105	35	235	50	66	68	22	35	11	47	18	56	20
その他	回	1,604	164	7	42	89	7	40	8	203	30	94	18	29	294	42	168	37	126	45	132	29
	人員	5,642	669	17	84	376	14	159	16	753	105	372	37	58	1,109	146	528	112	402	140	450	95

8 救急・救助



平成23年中の救急概要

(平成23年中)

出場件数	9,926件
搬送件数	9,003件
搬送人員	9,097人
	出場件数	搬送人員
急病 6,046件	5,706人
交通事故 892件	904人
一般負傷 1,411件	1,334人
加害 84件	84人
労働災害事故 91件	91人
自損行為 131件	105人
運動競技事故 71件	70人
火災事故 90件	4人
水難事故 11件	6人
自然災害事故 8件	7人
その他 1,091件	786人

過去10年間人口に対する救急の推移

(平成23年中)

年	人口	出場件数	搬送人員	不搬送	人口に対する取り扱い (%)
平成14年	199,847	8,653	8,201	670	4.33
平成15年	199,644	8,945	8,429	685	4.48
平成16年	198,989	9,228	8,750	684	4.64
平成17年	198,864	9,491	8,882	751	4.77
平成18年	198,544	8,994	8,330	796	4.52
平成19年	198,985	9,223	8,544	797	4.64
平成20年	198,841	8,892	8,276	717	4.47
平成21年	198,586	9,106	8,462	746	4.59
平成22年	198,523	9,356	8,678	773	4.71
平成23年	198,256	9,926	9,097	923	5.01

人口は各年1月1日現在

人口に対する取り扱い (%) は、出場件数 / 人口 × 100 で算出

神奈川県及び全国との比較

(平成 22 年中)

分類 事故種別	小田原市		神奈川県		全国	
	出場件数	搬送人員	出場件数	搬送人員	出場件数	搬送人員
合計	9,356	8,678	393,834	357,666	5,463,682	4,979,537
	100%		100%		100%	
火災事故	96	21	1,977	460	23,857	6,501
	1%		1%		1%未満	
自然災害事故	0	0	34	30	339	235
	0%		1%未満		1%未満	
水難事故	7	3	302	110	4,895	2,442
	1%未満		1%未満		1%未満	
交通事故	918	944	37,101	36,416	556,569	561,646
	10%		9%		10%	
労働災害事故	55	55	2,882	2,849	44,336	43,407
	1%		1%		1%	
運動競技事故	93	98	2,567	2,559	35,663	35,711
	1%		1%		1%	
一般負傷	1,282	1,219	58,240	53,863	753,150	692,606
	14%		15%		14%	
加害	54	49	3,387	2,850	40,088	32,999
	1%		1%		1%	
自損行為	106	83	4,877	3,659	73,570	51,833
	1%		1%		1%	
急病	5,630	5,381	253,716	231,089	3,389,044	3,078,576
	60%		64%		62%	
その他	1,115	825	28,751	23,781	542,171	473,581
	12%		7%		10%	

割合(%)は、出場件数に対する事故種別出場件数を示す。

受持署別出場件数

(平成 23 年中)

事故種別 分署別	合計	火災事故	自然災害事故	水難事故	交通事故	労働災害事故	運動競技事故	一般負傷	加害	自損行為	急病	その他
計	9,926	90	8	11	892	91	71	1,411	84	131	6,046	1,091
本 署	2,479	26	4	1	255	18	12	324	24	38	1,464	313
南 分 署	2,844	20	1	7	243	31	38	472	29	30	1,662	311
北 分 署	1,530	13	1		121	10	5	176	8	21	932	243
東 分 署	760	9		3	89	6	2	98	5	11	509	28
城北分署	1,500	10	1		109	15	11	202	15	20	991	126
西大友分署	809	12	1		72	11	3	139	3	11	488	69
市 外	4				3							1

隊別出場状況

(平成 23 年中)

事故種別 隊別	合計	火災事故	自然災害事故	水難事故	交通事故	労働災害事故	運動競技事故	一般負傷	加害	自損行為	急病	その他
計	9,926	90	8	11	892	91	71	1,411	84	131	6,046	1,091
南分署救急 1	1,973	18	2	4	163	23	23	317	18	21	1,155	229
東分署救急 2	1,662	13	1	2	175	12	8	232	6	31	1,025	157
北分署救急 3	2,373	15	1	3	205	24	15	308	24	33	1,464	281
城北分署救急 5	1,540	14	1	2	115	13	14	220	11	15	978	157
本署救急 6	2,378	30	3		234	19	11	334	25	31	1,424	267

地域別搬送状況

(平成 23 年中)

地域別		事故種別											
		搬送人員	火災事故	自然災害事故	水難事故	交通事故	労働災害事故	運動競技事故	一般負傷	加害	自損事故	急病	その他
計		9,097	4	7	6	904	91	70	1,334	84	105	5,706	786
片浦		117			1	27		1	24			62	2
中 央	早川	210			2	22	5		45	2	2	132	
	大窪	344				58	5		44		2	216	19
	中央の1	389				25	1	1	57	2	5	199	99
	中央の2	873		1		73	10		176	21	5	525	62
	城山	295				14	2	31	51	1	4	179	13
	東町	211				16	5		32	2	2	146	8
	寿町	183				28	3	4	15	4	1	117	11
	荻窪	260				22	3	2	28		6	148	51
	久野	517				34	3	1	65	4	3	301	106
	扇町	377	1	1		51	2	1	42	1	5	235	38
多古	42				5	2		4			31		
富 水 ・ 桜 井	蓮正寺	413				27	1		55	6	8	291	25
	穴部	73				3		1	9	2	3	55	
	富水	527				42	9	8	83	4	4	331	46
	富水西	109				3			21	1	2	82	
	桜井	458		1		36	5	3	53	5	9	331	15
川 東 南 部	下府中	793		2		94	8	3	115	15	6	466	84
	酒匂	969	2			100	5	8	130	5	15	595	109
	国府津	470			3	62	3	1	62	4	4	287	44
	豊川	408		2		59	10		61	1	5	269	1
川 東 北 部	曾我	123	1			14	3		25	1	2	76	1
	上府中	377				43	1	3	59	2	7	256	6
	下曾我	209				12	1		33		1	118	44
橘		345				31	4	2	45	1	4	258	
市外		5				3							2

月別・曜日別出場件数状況

(平成 23 年中)

事故種別		合計	火災事故	自然災害事故	水難事故	交通事故	労働災害事故	運動競技事故	一般負傷	加害	自損事故	急病	その他
月別・曜日別													
出場件数		9,926	90	8	11	892	91	71	1,411	84	131	6,046	1,091
月別	1	927	12			82	9	11	109	10	8	582	104
	2	725	6	2		66	8	5	97	5	11	430	95
	3	791	15	2		64	5	2	90	9	6	498	100
	4	745	10			80	7	4	105	6	7	459	67
	5	773	2			68	4	7	106	7	16	470	93
	6	751	5	1	1	60	9	5	110	7	13	459	81
	7	808	5		2	75	10	9	114	6	12	496	79
	8	995	5	1	5	73	12	8	120	9	7	642	113
	9	769	8	2	2	92	4	2	135	6	10	421	87
	10	842	11		1	66	6	6	144	5	17	509	77
	11	841	4			83	7	7	132	8	11	492	97
	12	959	7			83	10	5	149	6	13	588	98
曜日別	月	1,474	9		1	133	13	6	197	8	21	911	175
	火	1,390	13	2	1	127	13	2	181	9	18	843	181
	水	1,451	11	2		108	15	8	213	12	18	865	199
	木	1,385	9	1		120	24	4	192	12	24	873	126
	金	1,443	20	2	1	144	13	14	205	11	19	828	186
	土	1,420	14		2	136	11	10	212	14	14	864	143
	日	1,363	14	1	6	124	2	27	211	18	17	862	81
不搬送件数		923	86	1	6	60	1	1	82	6	26	347	307

月別・曜日別搬送人員状況

(平成 23 年中)

事故種別		合計	火災事故	自然災害事故	水難事故	交通事故	労働災害事故	運動競技事故	一般負傷	加害	自損事故	急病	その他
月別・曜日別													
搬送人数		9,097	4	7	6	904	91	70	1,334	84	105	5,706	786
月別	1	861	1			79	9	11	105	11	7	558	80
	2	674		2		70	9	4	92	5	10	413	69
	3	704		2		66	5	2	80	9	4	463	73
	4	693	1			83	7	4	102	4	4	441	47
	5	699				69	4	7	97	8	13	439	62
	6	682		1		61	9	5	104	6	13	429	54
	7	762			1	81	10	9	110	5	6	479	61
	8	901		1	5	76	12	8	112	9	5	594	79
	9	704		1		92	4	2	128	5	10	396	66
	10	774	2			68	6	6	136	5	14	477	60
	11	763				81	6	7	126	10	8	461	64
	12	880				78	10	5	142	7	11	556	71
曜日別	月	1,345				130	13	6	187	8	17	856	128
	火	1,273		2		129	13	2	168	9	14	791	145
	水	1,323		1		104	15	7	204	13	13	825	141
	木	1,288		1		124	25	4	184	15	18	825	92
	金	1,310	1	2		146	13	14	197	8	17	780	132
	土	1,304	3			141	10	10	194	14	12	816	104
	日	1,254		1	6	130	2	27	200	17	14	813	44

時間別救急出場状況

(平成 23 年中)

事故種別 時間	出場 件数	火災 事故	自然 災害 事故	水難 事故	交通 事故	労働 災害 事故	運動 競技 事故	一般 負傷	加害	自損 行為	急病	その他
計	9,926	90	8	11	892	91	71	1,411	84	131	6,046	1,091
0～2	488	3	1		33		1	56	8	8	347	31
2～4	382	3			7	2		48	18	6	282	16
4～6	343	5			10	3		33	6	5	257	24
6～8	669	7		1	57	2	1	87	1	13	452	48
8～10	1,151	7			106	18	3	179	6	15	684	133
10～12	1,204	2		1	117	14	22	142	4	13	668	221
12～14	1,142	15	1	2	119	11	18	175	6	13	613	169
14～16	1,073	10	2		126	21	14	148	4	14	594	140
16～18	1,080	15	3	1	128	9	5	180	5	11	581	142
18～20	986	6		4	99	4	2	166	6	13	616	70
20～22	784	10			53	4	4	111	6	13	532	51
22～24	624	7	1	2	37	3	1	86	14	7	420	46

年代別救急搬送人員状況

(平成 23 年中)

事故種別 年代別	搬送人員	火災事故	自然災害事故	水難事故	交通事故	労働災害事故	運動競技事故	一般負傷	加害	自損行為	急病	その他
計	9,097	4	7	6	904	91	70	1,334	84	105	5,706	786
新生児	27										4	23
乳幼児	380				26		1	116	1		208	28
少年	346	1			74	2	25	59	10	6	159	10
成人	3,458	1	4	6	620	76	42	321	64	80	2,008	236
老人	4,886	2	3		184	13	2	838	9	19	3,327	489

年代別傷病程度別搬送状況

(平成 23 年中)

程度 年代別	搬送人員	死亡	重症	中等症	軽症	その他
計	9,097	174	870	3,583	4,470	
新生児	27	1	1	22	3	
乳幼児	380	2	8	62	308	
少年	346	1	17	83	245	
成人	3,458	38	271	1,054	2,095	
老人	4,886	132	573	2,362	1,819	

事故種別発生場所別救助状況

(平成 23 年中)

発生場所		事故種別 件数・人員	計	火 災		交通事故	水難事故	風水害等自然災害	機械による事故	建物等による事故	ガス及び酸欠事故	破裂事故	その他の事故
				建 物	建物以外								
計		出場件数	49			20	9			4	3		13
		救助人員	32			15	5			4	3		5
屋内	住居	出場件数	10							4	2		4
		救助人員	7							4	2		1
	その他の 屋内	出場件数											
		救助人員											
屋 外	道路	出場件数	20			17							3
		救助人員	14			12							2
	水面	出場件数	12			1	9						2
		救助人員	8			2	5						1
	山岳	出場件数											
		救助人員											
	その他の 屋外	出場件数	7			2						1	4
		救助人員	3			1						1	1
地下		出場件数											
		救助人員											
その他		出場件数											
		救助人員											

※ 火災出場時の救助件数等を含む。

平成 23 年中の救助概要

(平成 23 年中)

出場件数	49 件
活動件数	32 件
救助人員	32 名
	出場件数 活動件数 救助人員
火災事故	0 件 0 件 0 名
交通事故	20 件 14 件 15 名
水難事故	9 件 4 件 5 名
風水害等自然災害	0 件 0 件 0 名
機械による事故	0 件 0 件 0 名
建物等による事故	4 件 4 件 4 名
ガス及び酸欠事故	3 件 3 件 3 名
破裂事故	0 件 0 件 0 名
その他の事故	13 件 7 件 5 名

救助人員傷病程度

(平成 23 年中)

事故種別	救助人員	負傷程度				
		負傷なし	軽症	中等症	重症	死亡
火災事故						
交通事故	15		3	6	3	3
水難事故	5	2	1		1	1
風水害等自然災害						
機械による事故						
建物等による事故	4	1	1		1	1
ガス及び酸欠事故	3					3
破裂事故						
その他の事故	5	3			1	1

過去 5 年間の救助件数推移

年別	区分	出場件数	活動件数	救助人員
平成 19 年		65	42	57
平成 20 年		58	35	30
平成 21 年		61	40	38
平成 22 年		58	30	33
平成 23 年		49	32	32