

# おだわろ 広報

発行所  
小田原市役所  
小田原市幸1の138  
編集兼発行人  
鈴木幸蔵  
文進堂印刷所  
全世帯配布

小田原市の人口  
7月1日現在

人口	129,649人	増	176人
男	64,013人	増	117人
女	65,636人	増	59人
世帯	28,158世帯	増	86世帯

前月の比較

- 八月のこよみ
- ◇市民体育祭(5・12日)
  - ◇立秋(8日)
  - ◇夏まつり(10・15日)
  - ◇旧暦(14・16日)

## 待望の市民会館完成

福祉の増進・文化の向上に期待

市民をはじめ、各方面から多年要望されていた小田原市民会館は、このほどまことに完成し、七月二十八日盛大な開館式が行なわれました。

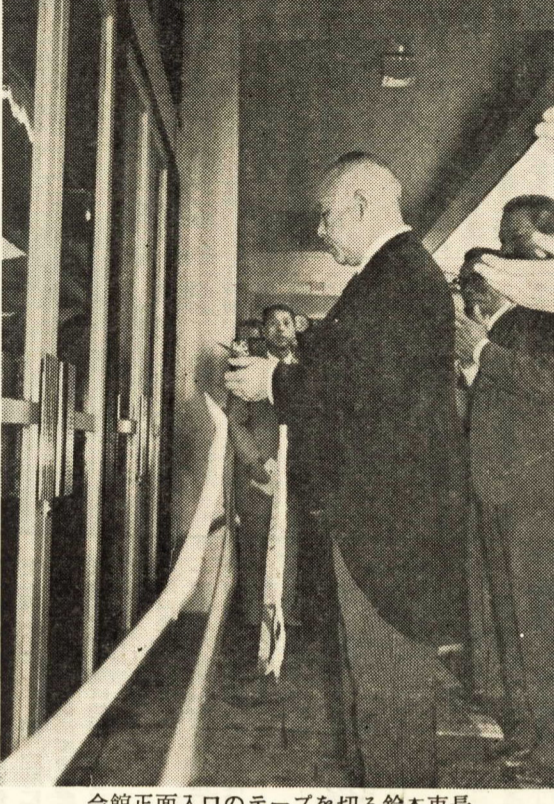
当日は開館式にさきだち、午前十時三十分から会館ホワイエでの理事者、市議会議員及び工事関係者が参列して修繕式が行なわれ、続いて鈴木市長の手により会館正面入口ドアのテープが切られました。

午後一時からは河野建設大臣をはじめ、地元選出の小金衆議院議員、河野(謙)参議院議員、酒井県議会副議長、中井県議会議員及び各市議会議員のほか、国及び県の関係官庁市内各官公署、団体の代表、工事関係業者など、来賓約八百名の参列のもとに開館式が挙行されました。

式はまず、曾我助役の開式の辞に始まり、原助役の工事経過報告のあと、鈴木市長の式辞、井上市議会議長のあいさつが行なわれました。

続いて鈴木市長から会館建設に尽力した創和建築設計事務所、株式会社熊谷組、西原衛生工業所、森平舞台機構株式会社など工事請負業者の代表や大道具の長谷川勲兵衛氏にそれぞれ感謝状が贈られました。

河野建設大臣、小金衆議院議員に次いで、厚生省年金局長、県知事、県議会議長、県下市長会会長の各代理及び県下市議会議長



会館正面入口のテープを切る鈴木市長

菊五郎 劇団で こけら落とし

開館式に約八百名が参列

### 国民年金初の受給者

拠出制国民年金に加入していた家庭で、最近夫をなくし母子世帯となつた市内久野一七四九の遠藤トメさんと、町田四〇〇の柳川カヨさんに、このほど市内ではじめての母子年金が支給されることがになりました。

昨年四月発足した拠出制国民年金は、その後順調なあゆみを進め、六月末現在本市における加入者は二万二千九十九名(九

### 久野の遠藤さん等 二つの母子世帯

納入率は九一・八%という好成績を示しております。

ところでこの国民年金法では、保険料を一年以上納めていた方が、傷害を受けた場合に傷害年

会会長、小田原商工会議所会頭など来賓から祝辞がありました。

このあと市内女子高校生二百名の合唱で新市民歌の発表があり続いてどん帳のひろがが行なわれました。

引き続きこけら落としとして菊五郎劇団の市川左団次丈、尾上松緑丈、坂東八十助丈により祝儀「寿式三番そう」が上演され、名優の演技に参列の方々いずれも深い感銘をうけ開館式は盛会のうちに終了しました。

新築なつたこの市民会館は、昨年三月から旧教育委員会庁舎あとの三千四百八平方メートルの敷地に、厚生年金保険積立金選元融資資金と県補助金、市費等を合わせて建設費約二億五千九百万円をかけて建設されたものです。

建物は鉄筋鉄骨コンクリート造り、地下一階地上三階建てで、延床面積三千四百六十九平方メートル、白とグレーのツートンカラーで内部には冷暖房と換気の完備した一千四百名(うち見席百名)の



写真は菊五郎劇団による祝儀三番そう

### ヘリコプターで薬剤散布

八月十一日 いもち病防除

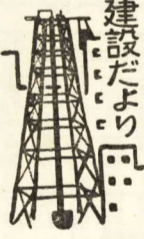
ここ数年、水稲の「いもち病」防除に効果をあげているヘリコプターによる農薬散布が、ことし八月十一日から十四日までの四日間に行われ、足柄平野一帯で行なわれます。

小田原地区ではヘリコプター三機を使用して、桜井、富水、下府中、酒匂、国府津、田島の各農協管内約五百ヘクタールのたんぼに対して実施されます。

散布薬剤は昨年と同じ「水銀粉剤」で、これは人畜に直接影響するほどの害はありませんが、散布中は一応次のことに注意ください。

- ①散布薬剤を吸い込まないよう注意すること。
- ②せんたく物は屋内にしまつておくこと。
- ③井戸にはた水をすること。
- ④家庭の池、金魚ばち等にはおおいをする。なお、薬剤がかつた場合は、すぐ水を入れかえること。
- ⑤薬剤のかつた野菜、果物等はよく水洗いしてから食べること。
- ⑥畜舎や飼料箱に薬剤が飛散する恐れのある場合は、おおいをし薬剤のかつた飼料は与えないこと。

なお、各地区のくわい日程については、その都度有線放送等をお知らせすることになっております。



建設だより

◇小田原足柄線道路舗装補修工事  
●新玉・幸地内  
●工事概要  
アスファルト舗装補修  
延長三百六十メートル、幅員六・五メートル、厚さ五センチ  
工事費百二十九万円  
七月十七日着手、八月二十日完成の予定。

火災・救急の  
通報は一一九番

正副委員長さま  
市議会各常任委員会  
市議会各常任委員会の正副委員長の選出が、さる六月の定例会閉会後、各委員会ごとに行なわれておりましたが、このほど決定し、それぞれ次の委員が就任されました。(委員長(副委員長))

- ◇総務委員会  
○平塚善治 ○市川将貴
- ◇文教民生委員会  
○難波博夫 ○川瀬岩次郎
- ◇経済委員会  
○巽高清夫 ○一寸木宮雄
- ◇建設委員会  
○堀口三郎 ○田中省治

天守閣運営委員会  
会委員決まる

小田原城天守閣運営委員会の委員六名が七月一日付けで決定いたしました。この運営委員会委員は昭和三十五年六月天守閣の開設後委嘱された方々が、六月二十六日任期満了となりましたので、ここに新しく決定されたものです。任務は主として、天守閣の運営や、文化資料等の収集、保管及び展示について市長の諮問に答ふるもので、任期は二年となつております。委員の方々は次のとおりです。(アイウエオ順)

- 朝倉三郎(市議会議長) 石井富之助(市立図書館長) 中野敬次郎(社会教育課長) 穂坂国松(市議会議長) 宮坂寛次郎(商工会議所専務) 宮之内武雄(県立工業指導所長)

## 小田原夏まつり 8月10日~15日

- 8月10日~15日 流灯広告祭 城址公園お濠
- 8月14日 夜 民踊の夕 城址公園
- 8月15日 夜 花火大会 みゆきの浜

(雨天の場合は8月17日)





# 市民会館の案内

このほど開館した市民会館は、記念行事終了後八月十六日から一般にお貸しするの場として大いに利用していただくため、次に会館の設備内容、申し込み手続き、使用上の注意などについてご案内いたします。

## ◇位置

中央公民館の裏手にある鉄筋鉄骨コンクリート造り地下一階地上三階の白とグレーの建物が市民会館です。

## ◇設備の内容

このほかに、どんぐり、暗転幕、中割幕、ホリゾンストクリン松羽目、反響板、映写スクリーン、オーケストラ用ひな段、二重舞台、オーケストラピット等の設備があり、照明関係もこの種施設の舞台機構としては極めて立派なものです。

## 使用申し込み

①使用の申し込み  
使用の申し込みは、使用期日の六カ月前から七日前までの期間に受け付けます。

②使用許可の手続き  
使用を希望される方は申請書に参考資料等の必要書類を添えてお申し込みください。申請用紙は市民会館管理事務所にあります。

③使用許可と料金  
使用申し込みについて、適当と認められた方には、使用許可書をお渡しいたしますが、同時に使用料金を会館に納めていただきます。許可書は使用当日必ず受付にお示しください。

④使用料金の払い戻し  
一度納めた使用料金は、規則で定められている場合のほかは、お返しいたしません。

⑤使用権の譲渡等の禁止  
使用を許可された方は、その権利を他に譲渡、転貸をしたり、目的外に使用したりすることはできません。

⑥無断撮影等  
許可なしで掲示、物品の配布、販売、宣伝、撮影、録音、寄付行為等を行うことは固くお断わりいたします。

⑦関係官庁への手続き  
使用を希望される方は事前に関係官庁へお手続きをください。

⑧施設等損傷の場合の賠償  
施設、設備、器具等をこわしたときは、相当額の弁償をしていただきます。

⑨火気の取り扱い注意  
火気の取り扱いについては特に注意し、定められた場所以外での喫煙は厳禁に取り締まっております。

⑩使用時間  
会館の使用時間は、準備のため

⑪水道事業の基本計画  
水道事業の基本計画について、本市水道事業の基本計画については、すでに一昨年三月に市議会の議決を経て決定されております。

⑫小田原市民会館条例  
この条例は、市民の生活文化の向上と福祉増進をはかるため、小田原市民会館を設置するに

⑬小田原市市税条例  
この条例は地方税法の一部を改正する

### 市民会館の設備内容表

品名	回数	料金	備考
音響設備			
マイクフオン	午前・午後 夜間各1回	500円	1個(1回増すごとに300円)
ワイヤレスマイクフオン	〃	600円	1個(1回増すごとに400円)
レコードプレーヤー	〃	400円	〃
テープレコーダー	〃	400円	〃
映写設備			
16ミリ映写装置	〃	1,000円	技術つき(映写スクリーンとも)
スライド映写装置	〃	500円	〃
映写スクリーン	〃	300円	〃
舞台			
オーケストラひな段(3段)	〃	2,000円	1式(20枚以下使用2分の1重)
反響板	〃	1,000円	1式
産作台	〃	2,000円	1式
山台	〃	100円	1枚(座席と付)
指揮台	〃	100円	1枚(座席と付)
講面台	〃	30円	1台
講面台用照明器具	〃	20円	1個
演だん	〃	200円	花台付き
松羽目	〃	500円	1式
金びょうぶ	〃	500円	1双
銀びょうぶ	〃	500円	1双
織もうせん	〃	300円	1枚
地がすり	〃	300円	1枚
フットライト	〃	300円	1列
アークスポットライト	〃	350円	1台
スポットライト 1キロワット	〃	200円	1台
スポットライト 500ワット	〃	100円	1台
ボーダーライト	〃	500円	1列
ローアホリゾンライト	〃	400円	1列
アッパーホリゾンライト	〃	400円	1列
スドリップライト	〃	100円	1台
ピンスポットライト	〃	200円	1台
エフェクトマシン	〃	1,000円	1台
コンセント	〃	100円	1キロワット
備			
Aセット	ボーターライト2個、スポットライト1個、フットライト1列、ローアホリゾンライト1列	3,000円	1式
Bセット	アークスポットライト2個、フットライト1列、ボーダーライト1列	6,000円	1式

### 使用料等表

使用区分	時間区分				
	午前(9時~正午)	午後(1時~5時)	夜間(6時~10時)		
入場料等を徴収する場合	平日	5,000円	8,000円	11,000円	
	土曜・国民の祝祭日	6,000円	10,000円	13,000円	
入場料等を徴収しない場合	平日	100円以下	5,500円	8,800円	12,100円
		300円以下	6,500円	10,400円	14,300円
		300円をこえるもの	7,500円	12,000円	16,500円
	土曜・国民の祝祭日	100円以下	5,500円	11,000円	14,300円
		300円以下	6,500円	13,000円	16,900円
		300円をこえるもの	7,500円	15,000円	19,500円
時間区分	午前(9時~正午)	午後(1時~5時)	夜間(6時~10時)	全日	
	平日	13,000円	19,000円	24,000円	24,000円
入場料等を徴収する場合	平日	100円以下	14,300円	20,900円	26,400円
		300円以下	16,900円	24,700円	31,200円
300円をこえるもの		19,500円	28,500円	36,000円	
土曜・国民の祝祭日	100円以下	16,500円	25,300円	30,800円	
	300円以下	19,500円	29,900円	36,400円	
	300円をこえるもの	22,500円	34,500円	42,000円	
国民の祝祭日	100円以下	17,600円	25,300円	31,900円	
	300円以下	20,800円	29,900円	37,700円	
	300円をこえるもの	24,000円	34,500円	43,500円	

### 備 考

- 冷暖房費は実費です。
- 舞台の使用料は舞台けいこその他舞台面のみを使用する場合をいいます。
- 使用時間の超過料金は次のとおりです。
  - (イ)超過時間が1時間以内のとき 規定使用料の30%
  - (ロ)超過時間が1時間をこえ、2時間以内のとき 規定使用料の60%
  - (ハ)超過時間が2時間をこえるとき 規定使用料の100%

### 市民会館条例など審議

時間区分	午前(9時~正午)	午後(1時~5時)	夜間(6時~10時)	備考
会議室	500円	700円	800円	一室につき
音楽室	400円	600円	700円	
浴室	300円	300円	300円	
オーケストラピット	1,500円			1回の使用時間は使用時間区分による
ピアノ	2,000円(国産のもの)			使用料は調律料を除いたものとする

### 新・小田原市民歌

作曲者：水谷良一

1. じりみえーる うめのおか  
2. しろのひかり きぎのみど

かぜふれはこゆるぎのうた  
したればはこぬじのうた

あーたらしいのち つくりだすま  
たーんぐわのくもに よびかけるのや

おだわらはわかのみなとだ  
おだわらははるのすがたにじとあわ

ふねがあさるにむかう ああ  
こらもあがるくう ああ

こがみなだのりこえー  
おあいなるのけみせー

### 新市民歌の歌曲きまる

作曲者は東京の水谷良一先生

小田原市の新しい市民歌についてお知らせいたしました。市では、市内堀之内六五の志沢正躬先生の作品が選ばれ、すでに本紙「ラジオ音楽部」のあつせんにより、この新市民歌の曲についてNHKラジオ音楽部のあつせんにより、この新市民歌の曲についてお知らせいたします。

ラジオ歌謡作曲家である東京都目黒区三谷町一四六の水谷良一先生に作曲をお願いいたしました。

# 情報に細心の注意を

## 家の補強、照明器具の用意も大切

ことしもいよをかねて、水防団員百六十名の訓練を実施する計画を立てるなど、水害に対する万全の備えをかためておきます。

酒匂川及び早川の急流河川をもつ本市では、早くも市内八カ所の水防倉庫に、防風用物資を積みこむため、お互いが次の点に注意することが大切です。

**台風情報に注意**  
台風による被害を少なくするためには、まず台風の進路や規模をはっきりつかむことが重要で、ラジオやテレビで台風情報や警報が報道されますから、これに従って台風に對する準備をしてください。台風の状況をおまき見るのは危険です。また停電に備えてトランプやろうそくを用意しておく

**懐中電灯の用意**  
台風がくると電線が切れたり、電力会社で送電を停止することがありますから、懐中電灯を用意してください。ロソクは消えたり、消し忘れたいものです。なるべく懐中電灯にした方がいいです。家やアンテナなどの補強

**電線に注意**  
強風で電線が切れたり、電線のなごに代わって、石油やプロパン

**器具の点検に火気は禁物**  
プロパンガスの火災予防

**防犯用具**  
最近、家庭の近代化によって昔から使われていた...

**避難は早目に**  
河川や海岸の近くに住んでいる方々は、急激な増水や高波などの危険に襲われることが多いので、早目に避難する心構えが大切です。

**流木拾いはやめよう**  
流木拾いをして河や海岸に増水して...

**被褥の点検**  
被褥部がこすれて繊維が露出し、これか木や屋根などに付着して...

**地盤のゆるみに予**  
一枚の木片と人命とはあまりにもその代償は高すぎます。流木拾いは絶対にやめましょう。

**被褥は早く消火**  
みなさんのご家庭で台風の被害をお受けになったときは、すぐ消防署へお助けください。

**容器(ボンベ)は、屋外で通風がよく、しかも直射日光を受けない場所に置き、倒れないようにしておきましょう。**

**配管の漏れの有無及び調整器の性能検査は、半年に一回は、ガス販売業者に実施してもらいましょう。**

**四角火の発生に必ずガス漏れがあるかどうか臭気を確認すること。**

**プロパンガスは、無臭でありませんが、事故防止のため、空気中に百分の一ぐらいガスがある場合臭気が感じられる程度に着臭剤をつけておきます。そしてこのガスは、空気の一・五倍の重さがありますので低い所にたまりやすく、空気百に対して二・九割に混合すると**

**ガス、都市ガス等の利用が非常に多くなつてまいりました。そこで今回は利用者が多くつづいてプロパンガスの性質と取り扱い上の注意について、ご説明いたします。**

**プロパンガスは、無臭でありませんが、事故防止のため、空気中に百分の一ぐらいガスがある場合臭気が感じられる程度に着臭剤をつけておきます。そしてこのガスは、空気の一・五倍の重さがありますので低い所にたまりやすく、空気百に対して二・九割に混合すると**

**プロパンガスは、無臭でありませんが、事故防止のため、空気中に百分の一ぐらいガスがある場合臭気が感じられる程度に着臭剤をつけておきます。そしてこのガスは、空気の一・五倍の重さがありますので低い所にたまりやすく、空気百に対して二・九割に混合すると**

**プロパンガスは、無臭でありませんが、事故防止のため、空気中に百分の一ぐらいガスがある場合臭気が感じられる程度に着臭剤をつけておきます。そしてこのガスは、空気の一・五倍の重さがありますので低い所にたまりやすく、空気百に対して二・九割に混合すると**

**プロパンガスは、無臭でありませんが、事故防止のため、空気中に百分の一ぐらいガスがある場合臭気が感じられる程度に着臭剤をつけておきます。そしてこのガスは、空気の一・五倍の重さがありますので低い所にたまりやすく、空気百に対して二・九割に混合すると**

**プロパンガスは、無臭でありませんが、事故防止のため、空気中に百分の一ぐらいガスがある場合臭気が感じられる程度に着臭剤をつけておきます。そしてこのガスは、空気の一・五倍の重さがありますので低い所にたまりやすく、空気百に対して二・九割に混合すると**

**プロパンガスは、無臭でありませんが、事故防止のため、空気中に百分の一ぐらいガスがある場合臭気が感じられる程度に着臭剤をつけておきます。そしてこのガスは、空気の一・五倍の重さがありますので低い所にたまりやすく、空気百に対して二・九割に混合すると**

**プロパンガスは、無臭でありませんが、事故防止のため、空気中に百分の一ぐらいガスがある場合臭気が感じられる程度に着臭剤をつけておきます。そしてこのガスは、空気の一・五倍の重さがありますので低い所にたまりやすく、空気百に対して二・九割に混合すると**

**プロパンガスは、無臭でありませんが、事故防止のため、空気中に百分の一ぐらいガスがある場合臭気が感じられる程度に着臭剤をつけておきます。そしてこのガスは、空気の一・五倍の重さがありますので低い所にたまりやすく、空気百に対して二・九割に混合すると**

**プロパンガスは、無臭でありませんが、事故防止のため、空気中に百分の一ぐらいガスがある場合臭気が感じられる程度に着臭剤をつけておきます。そしてこのガスは、空気の一・五倍の重さがありますので低い所にたまりやすく、空気百に対して二・九割に混合すると**

**プロパンガスは、無臭でありませんが、事故防止のため、空気中に百分の一ぐらいガスがある場合臭気が感じられる程度に着臭剤をつけておきます。そしてこのガスは、空気の一・五倍の重さがありますので低い所にたまりやすく、空気百に対して二・九割に混合すると**

**プロパンガスは、無臭でありませんが、事故防止のため、空気中に百分の一ぐらいガスがある場合臭気が感じられる程度に着臭剤をつけておきます。そしてこのガスは、空気の一・五倍の重さがありますので低い所にたまりやすく、空気百に対して二・九割に混合すると**

**プロパンガスは、無臭でありませんが、事故防止のため、空気中に百分の一ぐらいガスがある場合臭気が感じられる程度に着臭剤をつけておきます。そしてこのガスは、空気の一・五倍の重さがありますので低い所にたまりやすく、空気百に対して二・九割に混合すると**

**プロパンガスは、無臭でありませんが、事故防止のため、空気中に百分の一ぐらいガスがある場合臭気が感じられる程度に着臭剤をつけておきます。そしてこのガスは、空気の一・五倍の重さがありますので低い所にたまりやすく、空気百に対して二・九割に混合すると**

**プロパンガスは、無臭でありませんが、事故防止のため、空気中に百分の一ぐらいガスがある場合臭気が感じられる程度に着臭剤をつけておきます。そしてこのガスは、空気の一・五倍の重さがありますので低い所にたまりやすく、空気百に対して二・九割に混合すると**

**プロパンガスは、無臭でありませんが、事故防止のため、空気中に百分の一ぐらいガスがある場合臭気が感じられる程度に着臭剤をつけておきます。そしてこのガスは、空気の一・五倍の重さがありますので低い所にたまりやすく、空気百に対して二・九割に混合すると**

# 福祉施設めぐり

## 公益質屋

私達の日常生活には家計のやりくりが困つたり、あるいは銀行などの閉店後急にお金が必要になり、大変困ることがよくあるものです。

このような場合に質物を持つて行けば、お金を融通してくれる金融機関に質屋さんがいます。そこで今回は、数ある社会福祉施設の中でも古くから市民の日常生活のなかにけり込み、利用されてきた公益質屋をとりあげてみました。

**位置**  
現在小田原市には、「幸公益質屋」と「緑公益質屋」の二つがあります。

**町のお店と同じふんいき**  
現在幸と緑の公益質屋では、主任を含めてそれぞれ三人の職員が働いておられますが、この二つの仕事は役所の仕事とちがって事務処理上特に世情に精通してなければならぬだけでなく、利用者との立場に立つて質物の評価を適正にすることが最も大切です。

**施設概要**  
公益質屋の建物は、事務室や倉庫のほか職員住宅が併設されています。また事務室は、質物として衣類をもつても多く取り扱われること、入質者の前で質物をたやすく適格に鑑定でき、しかもたう(洗をぬつた丈夫な紙)で包装しやすいという理由から全部置となつております。

**日雇労働者の利用**  
ところで質屋の利用階層や質物はそれぞれ時代によつて変わつてくるものですが、次に昨年度の利用状況を統計の上から見てみましょう。

**その四**  
まず職業別では、利用者七千二百七十八人中、サラリーマンが二千五百五十二人で最高を示し、次に中小企業者一千八百三十七人、その他日雇労働者の順となつており、貸付金額は約一千六百万円に達しております。

**その四**  
また職業別では、利用者七千二百七十八人中、サラリーマンが二千五百五十二人で最高を示し、次に中小企業者一千八百三十七人、その他日雇労働者の順となつており、貸付金額は約一千六百万円に達しております。

**その四**  
また職業別では、利用者七千二百七十八人中、サラリーマンが二千五百五十二人で最高を示し、次に中小企業者一千八百三十七人、その他日雇労働者の順となつており、貸付金額は約一千六百万円に達しております。

**その四**  
また職業別では、利用者七千二百七十八人中、サラリーマンが二千五百五十二人で最高を示し、次に中小企業者一千八百三十七人、その他日雇労働者の順となつており、貸付金額は約一千六百万円に達しております。

**その四**  
また職業別では、利用者七千二百七十八人中、サラリーマンが二千五百五十二人で最高を示し、次に中小企業者一千八百三十七人、その他日雇労働者の順となつており、貸付金額は約一千六百万円に達しております。

**その四**  
また職業別では、利用者七千二百七十八人中、サラリーマンが二千五百五十二人で最高を示し、次に中小企業者一千八百三十七人、その他日雇労働者の順となつており、貸付金額は約一千六百万円に達しております。

**その四**  
また職業別では、利用者七千二百七十八人中、サラリーマンが二千五百五十二人で最高を示し、次に中小企業者一千八百三十七人、その他日雇労働者の順となつており、貸付金額は約一千六百万円に達しております。

**その四**  
また職業別では、利用者七千二百七十八人中、サラリーマンが二千五百五十二人で最高を示し、次に中小企業者一千八百三十七人、その他日雇労働者の順となつており、貸付金額は約一千六百万円に達しております。

**その四**  
また職業別では、利用者七千二百七十八人中、サラリーマンが二千五百五十二人で最高を示し、次に中小企業者一千八百三十七人、その他日雇労働者の順となつており、貸付金額は約一千六百万円に達しております。

# 庶民の金融機関

## 1口2万円1世帯5万円まで

上で国家経済の飛躍的な発展と所得の増加に伴い日雇労働者の大半の人々が固定給を得られる制度に変わりつつあるからです。しかし、このように社会保障制度が拡充されても、一方においてこれらの恩恵をあまり受けられない低所得の階級生活者は経済の異常な発展に伴う消費の伸びと物価の高騰により生活が苦しいため、また中小企業者は金融引き締めの影響で事業資金のやりくりが困り利用が多かつたと思われま。

庶民の金融機関は、庶民の生活に密着した金融機関です。その特徴は、利用者が多く、かつ貸付金額が小さいことです。また、利用者の生活状況を把握し、適切な貸付を行うことが特徴です。

庶民の金融機関は、庶民の生活に密着した金融機関です。その特徴は、利用者が多く、かつ貸付金額が小さいことです。また、利用者の生活状況を把握し、適切な貸付を行うことが特徴です。

庶民の金融機関は、庶民の生活に密着した金融機関です。その特徴は、利用者が多く、かつ貸付金額が小さいことです。また、利用者の生活状況を把握し、適切な貸付を行うことが特徴です。

庶民の金融機関は、庶民の生活に密着した金融機関です。その特徴は、利用者が多く、かつ貸付金額が小さいことです。また、利用者の生活状況を把握し、適切な貸付を行うことが特徴です。

庶民の金融機関は、庶民の生活に密着した金融機関です。その特徴は、利用者が多く、かつ貸付金額が小さいことです。また、利用者の生活状況を把握し、適切な貸付を行うことが特徴です。

庶民の金融機関は、庶民の生活に密着した金融機関です。その特徴は、利用者が多く、かつ貸付金額が小さいことです。また、利用者の生活状況を把握し、適切な貸付を行うことが特徴です。

庶民の金融機関は、庶民の生活に密着した金融機関です。その特徴は、利用者が多く、かつ貸付金額が小さいことです。また、利用者の生活状況を把握し、適切な貸付を行うことが特徴です。

庶民の金融機関は、庶民の生活に密着した金融機関です。その特徴は、利用者が多く、かつ貸付金額が小さいことです。また、利用者の生活状況を把握し、適切な貸付を行うことが特徴です。

庶民の金融機関は、庶民の生活に密着した金融機関です。その特徴は、利用者が多く、かつ貸付金額が小さいことです。また、利用者の生活状況を把握し、適切な貸付を行うことが特徴です。

庶民の金融機関は、庶民の生活に密着した金融機関です。その特徴は、利用者が多く、かつ貸付金額が小さいことです。また、利用者の生活状況を把握し、適切な貸付を行うことが特徴です。

庶民の金融機関は、庶民の生活に密着した金融機関です。その特徴は、利用者が多く、かつ貸付金額が小さいことです。また、利用者の生活状況を把握し、適切な貸付を行うことが特徴です。

庶民の金融機関は、庶民の生活に密着した金融機関です。その特徴は、利用者が多く、かつ貸付金額が小さいことです。また、利用者の生活状況を把握し、適切な貸付を行うことが特徴です。

庶民の金融機関は、庶民の生活に密着した金融機関です。その特徴は、利用者が多く、かつ貸付金額が小さいことです。また、利用者の生活状況を把握し、適切な貸付を行うことが特徴です。

庶民の金融機関は、庶民の生活に密着した金融機関です。その特徴は、利用者が多く、かつ貸付金額が小さいことです。また、利用者の生活状況を把握し、適切な貸付を行うことが特徴です。

# 八月の納税

## 市民税 第二期分

市民税は、八月三十一日までに納税してください。納税期限は、八月三十一日です。納税は、市民税の第二期分です。

市民税は、八月三十一日までに納税してください。納税期限は、八月三十一日です。納税は、市民税の第二期分です。

市民税は、八月三十一日までに納税してください。納税期限は、八月三十一日です。納税は、市民税の第二期分です。

市民税は、八月三十一日までに納税してください。納税期限は、八月三十一日です。納税は、市民税の第二期分です。

市民税は、八月三十一日までに納税してください。納税期限は、八月三十一日です。納税は、市民税の第二期分です。

市民税は、八月三十一日までに納税してください。納税期限は、八月三十一日です。納税は、市民税の第二期分です。

市民税は、八月三十一日までに納税してください。納税期限は、八月三十一日です。納税は、市民税の第二期分です。

市民税は、八月三十一日までに納税してください。納税期限は、八月三十一日です。納税は、市民税の第二期分です。

市民税は、八月三十一日までに納税してください。納税期限は、八月三十一日です。納税は、市民税の第二期分です。

市民税は、八月三十一日までに納税してください。納税期限は、八月三十一日です。納税は、市民税の第二期分です。

市民税は、八月三十一日までに納税してください。納税期限は、八月三十一日です。納税は、市民税の第二期分です。

市民税は、八月三十一日までに納税してください。納税期限は、八月三十一日です。納税は、市民税の第二期分です。

市民税は、八月三十一日までに納税してください。納税期限は、八月三十一日です。納税は、市民税の第二期分です。

市民税は、八月三十一日までに納税してください。納税期限は、八月三十一日です。納税は、市民税の第二期分です。

市民税は、八月三十一日までに納税してください。納税期限は、八月三十一日です。納税は、市民税の第二期分です。



**桜井前経済部長に市政功労章**  
市では多年にわたり市政の発展につくし、さる七月五日付で退職された前経済部長の桜井得三氏に対し、このほど市政功労者表彰条例の規定により表彰状と功労章を贈りました。

**八月の納税**  
市民税 第二期分  
納税期限 八月三十一日  
税金はぜひ納税期にお納めください。

**八月の納税**  
市民税 第二期分  
納税期限 八月三十一日  
税金はぜひ納税期にお納めください。

税金はぜひ納税期にお納めください。

# 真鶴で楽しい臨海学校

## 曾我小が夏季特別行事のトツプ

市内小、中学校の夏季特別行事のトツプを切つて曾我小学校では七月二十一日から二十三日の日程により真鶴小学校で臨海学校を開きました。



岩海岸で水泳の曾我小学校

生八十二人が参加し、岩海岸で水泳をしたり、真鶴魚市場を見学したほか、夜はキヤンプファイヤを囲んで歌をうたうなど、楽しい海の生活を過ごしました。

この臨海学校には、先生七人と調理員三人、PTA役員五人の付添い夏休みを利用して、海や山の自然に親しみ児童生徒の休養と心身の鍛錬をはかるため実施されているもので、市内の小、中学校では、毎年キヤンプ、林間学校、臨海学校、登山などいろいろな行事を行なっております。

市内の小、中学校でこの夏に特別行事を計画したものは二十校を数え、うちすでに曾我小学校に続いて二十日から二十三日の日程で本町、国府津、片浦の各小学校が仙石原で、白磯中学校が東丹沢でそれぞれ林間学校を開くなど児童生徒の楽しい思い出となる行事が次々と実施されております。

## 創意工夫展と科学展

9月14日 城内小でひらく

市並に教育委員会、教育研究會等の共催で、毎年行なわれていた「創意工夫展」と「科学展」が、九月十四日から十七日まで、市内の各小学校の間、市立城内小学校の講堂で開か

れた。この二つの展示会は、市内の各小、中学校に在学している児童も、ながい夏休みを利用して作った作品を一堂に集めて展示し、子どもたちの科学心の高揚と、創意工夫意欲の増進をはかり、合わせて来年一月末に横浜の高島屋で開かれる第二十一回神奈川県青少年創意工夫展の参加作品を選ぶため行なわれるもので、優秀作品には賞状と賞品が贈られます。出品作品は、毎年動物植物の採集や、自然の観察記録のほか、日常生活のなかからヒントを得て科学的に作られた優秀作品が多く、一般の参観者から大受好評を得ておりますので、ことしもしも立派な作品を出品するよう開催事務局である市の商工観光課では望んで

## 児童文化館ご案内

児童文化館では、ことしもある要領で読書ノート・コンクールの作品募集を行ないますので、ぜひ応募してください。

募集要領  
◎作品の内容 今まで読んだ本の感想をまとめたもの、あるから読んで作ったもの、あるいは最近読んだ本の感想文でもけっこうです。本の種類は問いません。  
◎応募資格 市内の小、中学生に限り、長い夏休みを利用して作った作品を一堂に集めて展示し、子どもたちの科学心の高揚と、創意工夫意欲の増進をはかり、合わせて来年一月末に横浜の高島屋で開かれる第二十一回神奈川県青少年創意工夫展の参加作品を選ぶため行なわれるもので、優秀作品には賞状と賞品が贈られます。

## 交通信号機を設置

かねて山王網一色及び国府津地区の方々が要望されていた交通信号機が、このほど城東高校前と国府津駅前両交差点に設置され、それぞれ六月二十八日から点灯をはじめました。



城東高前の交通信号機

この二つの展示会は、市内の各小、中学校に在学している児童も、ながい夏休みを利用して作った作品を一堂に集めて展示し、子どもたちの科学心の高揚と、創意工夫意欲の増進をはかり、合わせて来年一月末に横浜の高島屋で開かれる第二十一回神奈川県青少年創意工夫展の参加作品を選ぶため行なわれるもので、優秀作品には賞状と賞品が贈られます。

## 夏休み行事

児童文化館では、毎年児童の夏休み中にいろいろな行事を催しておりますが、ことしは次のようなものを計画しておりますので、参加したいものがありませんらぜひ行事開催日の前日まで児童文化館（小・中学生室・電話五一六九番）へ申し込んでください。

▽工作教室 「夏空に飛ばそう」  
ほくらが作った「グライダー」  
とき 8月3日午前9時30分かつらぎ二丁目公民館

▽工作教室 「鉱石ラジオ」  
とき 8月25日午前9時30分かつらぎ二丁目公民館

▽工作教室 「鉱石ラジオ」  
とき 8月25日午前9時30分かつらぎ二丁目公民館

▽工作教室 「鉱石ラジオ」  
とき 8月25日午前9時30分かつらぎ二丁目公民館

▽人形劇  
とき 8月11日午前9時30分かつらぎ二丁目公民館

▽動物物探集  
とき 8月6日午前9時30分かつらぎ二丁目公民館

▽動物物探集  
とき 8月6日午前9時30分かつらぎ二丁目公民館

国府津中学校の火災被害最小に  
七月二十四日、午後八時四十分ごろ、国府津中学校北館音楽室より出火し、同室と隣の準備室、普通教室の天井裏約二百平方メートルを焼く消しとめました。幸い、発見が早かつたこと、四年前にPTA等の協力を得て建設した貯水槽が校庭にあつたため、火災を最小に食い止めることができました。なお、火災の原因及び損害などについては、たいま調査中であり、この火災に際して、各方面から寄せられましたご協力を感謝いたします。

行政苦情相談所  
9月5日  
午前9時～4時  
星崎記念館会議室

## みんな考えてみましょう

### 第51回 市政クイズ

みなさんに楽しみながら市の行政をよく知っていただくため、月一回市政クイズを行なうことにいたしました。奮って応募してください。

応募規定  
1 賞金は二千元、正解者二名以上のときは等分し、六名以上のときは抽せんにより五名に等分する（正解者のないときは次回に計算）  
2 問題中□は当用漢字（補正漢字を含む）で記入する。  
3 応募用紙は官製ハガキ又はハガキ大用紙  
4 応募者の住所、氏名職業を明記する。  
5 応募は一人一通に限る。  
6 締め切りは八月二十日（二十日消印あるものは有効）  
7 あて先は市役所庶務課広報文書係  
8 解答及び正解者は次の号の本紙上に発表する。

（注意）応募者は小田原市民に限る。  
市に限り、  
○市の職員とその家族は応募できない。  
○第50回の結果  
応募者二八名、正解者一八名のうち抽せんして次の五名の方が当せん、鴨宮一九四 黒木 良人

夏は恐ろしい伝染病や食中毒のふえる時期です。昨年七月から九月にかけて発生した伝染病患者は三十六人で昨年一年分の四〇％に達しております。特に、ことしは、全国的に赤痢の流行が心配されておりますので衛生に注意してください。これは次のことをよく守ってください。まず、手を洗いを励行し、栄養と睡眠を十分にとり、暴飲暴食を避け、子供は炎天下必ず帽子をかぶせるとか、その他環境を清潔にし、予防注射は必ず受けるようにして、健康で楽しい夏を過ごすように心がけてください。

あてに通知します。良い作品は一冊の本にまとめて参加者全員に配布します。

もつてくるもの 弁当、筆記用具  
▽人形劇  
とき 8月11日午前9時30分かつらぎ二丁目公民館

## 山北中が初の栄冠

湘地区対抗陸上競技大会  
西抗上陸中対会  
6種目に大会新記録

この大会には、小田原市の全中学校をはじめ、平塚、厚木、秦野の各市、足柄上、下部中郡及び愛甲郡など西湘地区の中学校三十六校、約一千名の代表選手が参加し、男子は十一日、女子は六種目にわたって熱戦を展開しました。

結核健康診断日程  
8月20日 国府津小学校 国府津保育園 国府津1-5区  
9月1日 国府津11区  
9月2日 国府津12区  
9月3日 国府津13区  
9月4日 国府津14区  
9月5日 国府津15区  
9月6日 国府津16区  
9月7日 国府津17区  
9月8日 国府津18区  
9月9日 国府津19区  
9月10日 国府津20区  
9月11日 国府津21区  
9月12日 国府津22区  
9月13日 国府津23区  
9月14日 国府津24区  
9月15日 国府津25区  
9月16日 国府津26区  
9月17日 国府津27区  
9月18日 国府津28区  
9月19日 国府津29区  
9月20日 国府津30区  
9月21日 国府津31区  
9月22日 国府津32区  
9月23日 国府津33区  
9月24日 国府津34区  
9月25日 国府津35区  
9月26日 国府津36区  
9月27日 国府津37区  
9月28日 国府津38区  
9月29日 国府津39区  
9月30日 国府津40区

心配ごと相談室  
8月7・14・21・28日  
午前9時から午後3時まで  
市立青少年補導所  
(星崎記念館そば)