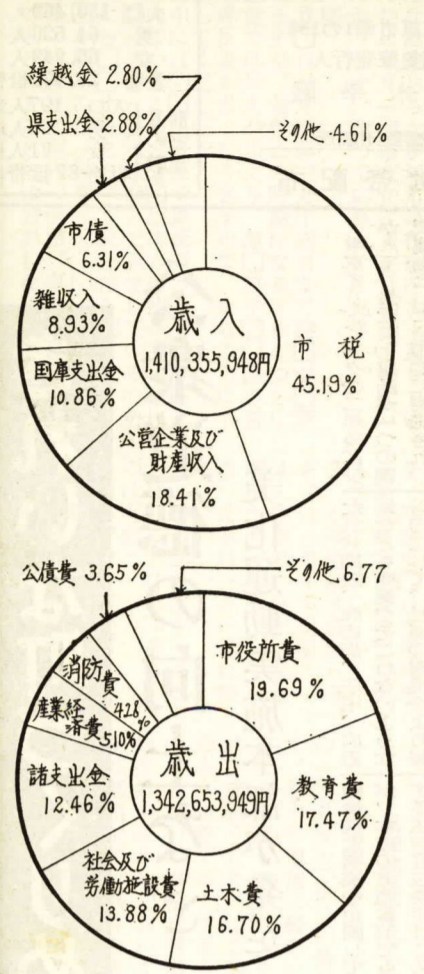


36年度一般会計款別決算比率表



昭和三十六年度一般会計の当初は十四億八千八百七十三万四千四百円、最終予算額は十四億八千八百七十三万四千四百円、決算額は十三億四千二百六十五万三千九百四十九円、差引一億三千八百六十九万五千九百九十九円が予算上残され、最終予算額より一億三千八百六十九万五千九百九十九円が追加された。

財政事情の公表

36年度決算・37年度上半期分

昭和三十六年度一般会計の当初は十四億八千八百七十三万四千四百円、最終予算額は十四億八千八百七十三万四千四百円、決算額は十三億四千二百六十五万三千九百四十九円、差引一億三千八百六十九万五千九百九十九円が予算上残され、最終予算額より一億三千八百六十九万五千九百九十九円が追加された。

健全財政を維持

黒字六千七百七十七万円を生む

市では、さる十一月一日昭和三十六年度決算と昭和三十七年度上半期分(37年4月9日)の財政状況に合わせて財産及び負債等の概況を公表しました。今回の公表によると、まず昭和三十六年度の市財政は、収入において市税の伸張と共にその徴収率も九四・四一という好成绩を収め、さらに競輪収益その他の収入も順調な成績があり、一方支出においても予算の計画執行により効率的な財政運営がはかられ、決算で約六千七百七十七万円の黒字を生じたこと。従って昭和三十七年度における市財政の運営は、順調に行なわれ、健全財政を維持しつつあることが明らかにされております。

36年度決算 一般会計

昭和三十七年度一般会計の当初は十四億八千八百七十三万四千四百円、最終予算額は十四億八千八百七十三万四千四百円、決算額は十三億四千二百六十五万三千九百四十九円、差引一億三千八百六十九万五千九百九十九円が追加された。

昭和三十七年度一般会計の当初は十四億八千八百七十三万四千四百円、最終予算額は十四億八千八百七十三万四千四百円、決算額は十三億四千二百六十五万三千九百四十九円、差引一億三千八百六十九万五千九百九十九円が追加された。

予算額十六億円を突破

昨年同 期より三億三千万円の増

昭和三十七年度一般会計の当初は十四億八千八百七十三万四千四百円、最終予算額は十四億八千八百七十三万四千四百円、決算額は十三億四千二百六十五万三千九百四十九円、差引一億三千八百六十九万五千九百九十九円が追加された。

昭和三十七年度一般会計の当初は十四億八千八百七十三万四千四百円、最終予算額は十四億八千八百七十三万四千四百円、決算額は十三億四千二百六十五万三千九百四十九円、差引一億三千八百六十九万五千九百九十九円が追加された。

一人あたりの財産 二万七千七百七十七円、負債 三万九千九百九十九円、財産及び負債の概況

市有財産 九月末日現在における市有財産は、積立金、有価証券及び基本財産が二億四千七百七十七万八千九百七十四円(三月末日現在二億二千二百六十八万二千四百六十六円)、土地、建物、工作物、機械器具、公営企業資産及び共有財産の評価額三億六千七百七十七万五千二百一十一円(三月末日現在三億八千四百四十四万七千六百六十七円)で、総額九億一千五百五十四万四千四百八十五円、公債費三、六〇〇万七千六百六十七円となつております。

市債 一般会計及び各特別会計の九月末日現在の市債現在高は、九億五千九百四十四万四千二百五十五円、前回の公表の三月末日現在より約九千九百九十九万九千九百九十九円増加しております。

歳入 歳入の根幹である市税の収入は、前年度より約一億五千九百九十九万九千九百九十九円増加しております。

歳出 歳出の根幹である市税の収入は、前年度より約一億五千九百九十九万九千九百九十九円増加しております。

37年度上半期分

昭和三十七年度一般会計の当初は十四億八千八百七十三万四千四百円、最終予算額は十四億八千八百七十三万四千四百円、決算額は十三億四千二百六十五万三千九百四十九円、差引一億三千八百六十九万五千九百九十九円が追加された。

昭和三十七年度一般会計の当初は十四億八千八百七十三万四千四百円、最終予算額は十四億八千八百七十三万四千四百円、決算額は十三億四千二百六十五万三千九百四十九円、差引一億三千八百六十九万五千九百九十九円が追加された。

昭和37年度市税 年末滞納整理期間 10月17日~12月25日

なにかの都合で市税が未納となっている方は、ぜひこの期間中に納税されるようご協力ください。

Table with 4 columns: 歳入, 歳出, 歳入, 歳出. Rows include various categories like 市税, 地方交付金, etc.

Table with 4 columns: 歳入, 歳出, 歳入, 歳出. Rows include various categories like 市税, 地方交付金, etc.

Table with 4 columns: 歳入, 歳出, 歳入, 歳出. Rows include various categories like 市税, 地方交付金, etc.

予算執行の概況 九月末日現在の市税総額一億九千九百九十九万九千九百九十九円、前年同期比一億九千九百九十九万九千九百九十九円増加しております。

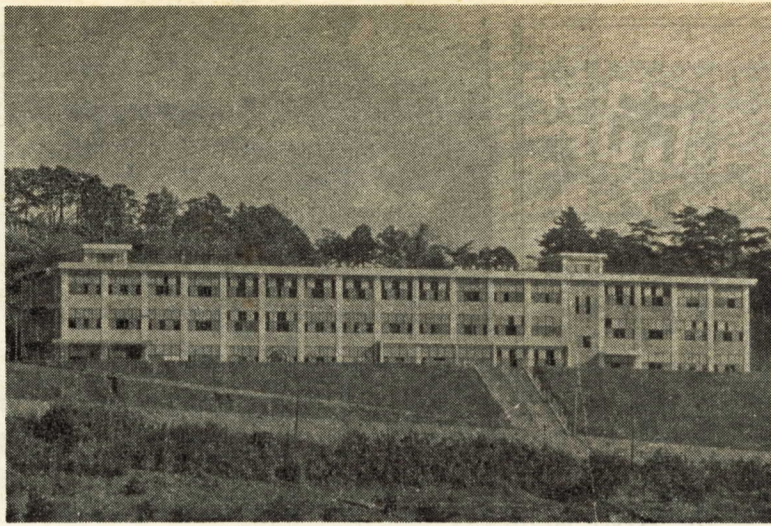
一人約四千七百円 住民負担の概況 市では、さる十一月二十三日の勤労感謝の日午前十時から市議会議場で優良産業勤労者の表彰式を行ないました。

古宮さんなど32名 優良産業勤労者を表彰. Includes a photograph of the award ceremony and a list of names.

城南中、新校舎に移転

学区多年の懸案が実現

大塚、早川地区の方々の多年の移転を完了し、完成式は十一月一日関係者や生徒などが出席して新校舎が、このほど市内板橋香林寺山の高地にできあがり、同校ではさる十月二十七日に旧校舎から早川地区に適當な校地が得られた。



写真：新装なつた城南中学校

かつたので、昭和二十三年以来学区外の旧小田原商業学校校舎で授業を続けてまいりましたが、通学路である東海道一級国道と熱海に通する二級国道の交通量の増加に伴い生徒の通学に危険を生じたこと、校舎の老朽化に加えて校地が狭いため、学区内への移転は父兄、生徒をはじめ関係者の長い間の宿願であつたわけだ。

ところが昭和三十四年地元の一部有志の方々から香林寺山の土地を敷地に譲渡してもよいとの申し入れがあり、これを機会に市では隣地の国有地払い下げを関係当局にお願いする一方、一部私有地の買収を積極的進めて敷地を確保し、昭和三十五年一月と十二月の二回にわたり、陸上自衛隊第一施設大隊の協力で傾斜のはげしい新校地の整地工事を進めることができた。

新校舎の建設はこの整地工事を完了して昭和三十六年三月から三期に分けて進められ、このほど完成の運びとなつたものです。新装なつた同校の敷地面積は二万六千三百平方、校舎は鉄筋コンクリート造り三階建、延面積二千七百二十六平方です。内部は普通教室十六、特別教室三、教材室四のほか、校長室兼応接室、職員室その他となつており、便所は水洗式です。いままでの工費は水、浄化装置及び石垣積み等の付帯工事を合わせて六百八十八万円(うち国庫補助金七百三十三万六千六百円、起債一千三百万円、地元寄付金百三十五万四千円)です。

多くなる年末年始の事故

雑踏での押し合い、酔っぱらい運転はやめよう

雑踏事故防止

これから年末年始にかけて神社・お寺・盛り場・パーティなどでいろいろな催しが行なわれ、多くの人が集まります。またこのため乗り物は大変込み合います。そこで、込み合うところではついつい先にくさつてくる気がしますが、先を争いますが、これが思わぬ事故を引き起してしまいます。

このため、雑踏が予想される日や時間を避けることが安全です。警察官や交通指導員などの指図に従って、標識を守つていづれもそうぞう。

官を出して事故のないようつとめ、みなさんも楽しく年末年始を送ることができるようぜひ心がけてください。

このため、雑踏が予想される日や時間を避けることが安全です。警察官や交通指導員などの指図に従って、標識を守つていづれもそうぞう。

このため、雑踏が予想される日や時間を避けることが安全です。警察官や交通指導員などの指図に従って、標識を守つていづれもそうぞう。

このため、雑踏が予想される日や時間を避けることが安全です。警察官や交通指導員などの指図に従って、標識を守つていづれもそうぞう。

このため、雑踏が予想される日や時間を避けることが安全です。警察官や交通指導員などの指図に従って、標識を守つていづれもそうぞう。

交通安全防止

忙しさと酒を飲む機会が多くなる年末年始には、ふだん守つてい注意もついたりおそかになりがちです。そのため毎年暮れから正月にかけて交通事故が多くなります。そこで歩行者、運転者は次のことを守ってください。

歩行者は、急ぐからといって斜め横断や車の直前直後の横断は絶対にしてはなりません。

運転者は、正月は酒を飲む機会が多くなると思いますが、飲んだときには絶対ハンドルを握らないでください。

歩行者は、急ぐからといって斜め横断や車の直前直後の横断は絶対にしてはなりません。

歩行者は、急ぐからといって斜め横断や車の直前直後の横断は絶対にしてはなりません。

歩行者は、急ぐからといって斜め横断や車の直前直後の横断は絶対にしてはなりません。

歩行者は、急ぐからといって斜め横断や車の直前直後の横断は絶対にしてはなりません。

年末の青少年補導

青少年補導所では、きたる十二月二十日から三十一日までの十日間にわたり、年末特別補導を行ない青少年の非行防止につとめます。

このため同補導所では、関係機関、団体等と密接な連絡をとり、補導員(民間協力者)の協力を得て、パーティ、盛り場、映画館のほかに、非行の行なわれやすいところを巡回して、青少年の飲酒、喫煙、不良交友、不健全な遊びなどの早期発見と犯罪防止に努力します。

年末から年始にかけては少年犯罪が急にあふえるのが毎年のことですが、その原因、動機にお金がかかっていることが多く、特に賭博などでボーナスが出回り、過分な小づかいがわさわわして悪の誘惑、

このため同補導所では、関係機関、団体等と密接な連絡をとり、補導員(民間協力者)の協力を得て、パーティ、盛り場、映画館のほかに、非行の行なわれやすいところを巡回して、青少年の飲酒、喫煙、不良交友、不健全な遊びなどの早期発見と犯罪防止に努力します。

このため同補導所では、関係機関、団体等と密接な連絡をとり、補導員(民間協力者)の協力を得て、パーティ、盛り場、映画館のほかに、非行の行なわれやすいところを巡回して、青少年の飲酒、喫煙、不良交友、不健全な遊びなどの早期発見と犯罪防止に努力します。

このため同補導所では、関係機関、団体等と密接な連絡をとり、補導員(民間協力者)の協力を得て、パーティ、盛り場、映画館のほかに、非行の行なわれやすいところを巡回して、青少年の飲酒、喫煙、不良交友、不健全な遊びなどの早期発見と犯罪防止に努力します。

このため同補導所では、関係機関、団体等と密接な連絡をとり、補導員(民間協力者)の協力を得て、パーティ、盛り場、映画館のほかに、非行の行なわれやすいところを巡回して、青少年の飲酒、喫煙、不良交友、不健全な遊びなどの早期発見と犯罪防止に努力します。

このため同補導所では、関係機関、団体等と密接な連絡をとり、補導員(民間協力者)の協力を得て、パーティ、盛り場、映画館のほかに、非行の行なわれやすいところを巡回して、青少年の飲酒、喫煙、不良交友、不健全な遊びなどの早期発見と犯罪防止に努力します。

このため同補導所では、関係機関、団体等と密接な連絡をとり、補導員(民間協力者)の協力を得て、パーティ、盛り場、映画館のほかに、非行の行なわれやすいところを巡回して、青少年の飲酒、喫煙、不良交友、不健全な遊びなどの早期発見と犯罪防止に努力します。

このため同補導所では、関係機関、団体等と密接な連絡をとり、補導員(民間協力者)の協力を得て、パーティ、盛り場、映画館のほかに、非行の行なわれやすいところを巡回して、青少年の飲酒、喫煙、不良交友、不健全な遊びなどの早期発見と犯罪防止に努力します。

このため同補導所では、関係機関、団体等と密接な連絡をとり、補導員(民間協力者)の協力を得て、パーティ、盛り場、映画館のほかに、非行の行なわれやすいところを巡回して、青少年の飲酒、喫煙、不良交友、不健全な遊びなどの早期発見と犯罪防止に努力します。

睡眠薬遊びに注意

最近睡眠薬を飲んでけんかをし、呼吸まひにより死する事故もあつて、また睡眠薬を服用して慢性的中毒になつた者が、急に薬の服

少年達が睡眠薬を服用し、犯罪をおかすことに問題があるわけですが、睡眠薬はこれを乱用することにより、理性が失われ、めいて状態から睡眠、こん睡その作用もだんだん強くなり、ついには呼吸まひにより死することもある。また睡眠薬を服用して慢性的中毒になつた者が、急に薬の服

少年達が睡眠薬を服用し、犯罪をおかすことに問題があるわけですが、睡眠薬はこれを乱用することにより、理性が失われ、めいて状態から睡眠、こん睡その作用もだんだん強くなり、ついには呼吸まひにより死することもある。また睡眠薬を服用して慢性的中毒になつた者が、急に薬の服

少年達が睡眠薬を服用し、犯罪をおかすことに問題があるわけですが、睡眠薬はこれを乱用することにより、理性が失われ、めいて状態から睡眠、こん睡その作用もだんだん強くなり、ついには呼吸まひにより死することもある。また睡眠薬を服用して慢性的中毒になつた者が、急に薬の服

少年達が睡眠薬を服用し、犯罪をおかすことに問題があるわけですが、睡眠薬はこれを乱用することにより、理性が失われ、めいて状態から睡眠、こん睡その作用もだんだん強くなり、ついには呼吸まひにより死することもある。また睡眠薬を服用して慢性的中毒になつた者が、急に薬の服

少年達が睡眠薬を服用し、犯罪をおかすことに問題があるわけですが、睡眠薬はこれを乱用することにより、理性が失われ、めいて状態から睡眠、こん睡その作用もだんだん強くなり、ついには呼吸まひにより死することもある。また睡眠薬を服用して慢性的中毒になつた者が、急に薬の服

少年達が睡眠薬を服用し、犯罪をおかすことに問題があるわけですが、睡眠薬はこれを乱用することにより、理性が失われ、めいて状態から睡眠、こん睡その作用もだんだん強くなり、ついには呼吸まひにより死することもある。また睡眠薬を服用して慢性的中毒になつた者が、急に薬の服

少年達が睡眠薬を服用し、犯罪をおかすことに問題があるわけですが、睡眠薬はこれを乱用することにより、理性が失われ、めいて状態から睡眠、こん睡その作用もだんだん強くなり、ついには呼吸まひにより死することもある。また睡眠薬を服用して慢性的中毒になつた者が、急に薬の服

成人該当者は届け出を

市から記念品を贈呈

市と教育委員会は、例年のとおり明年一月十五日の成人の日には、二十歳に達した方々に対し記念品を贈り、その将来を祝福することになりました。

このため教育委員会は、すでに市庁や各支所の住民登録によつて、現在ひんぱんに発生している交通事故防止の見地から小田原地方交通安全協会に対し、道路標識塔一基を寄贈することになりました。

このため教育委員会は、すでに市庁や各支所の住民登録によつて、現在ひんぱんに発生している交通事故防止の見地から小田原地方交通安全協会に対し、道路標識塔一基を寄贈することになりました。

このため教育委員会は、すでに市庁や各支所の住民登録によつて、現在ひんぱんに発生している交通事故防止の見地から小田原地方交通安全協会に対し、道路標識塔一基を寄贈することになりました。

このため教育委員会は、すでに市庁や各支所の住民登録によつて、現在ひんぱんに発生している交通事故防止の見地から小田原地方交通安全協会に対し、道路標識塔一基を寄贈することになりました。

納税功労者を表彰

昭和三十七年度納税表彰式は、十一月十三日県の主催により、星崎記念館小劇場で、また十五日には小田原納税務署と小田原足柄納税務組合連合会の共催により小田原信用金庫会議室でそれぞれ行なわれ、本市から次のものが表彰されました。

今回表彰されたものは、日ごろから地方税や国税の納税に優秀な成績を収めている納税者組合等の団体をはじめ、特別徴収義務者のほか、納税者組合の指導育成に献身的に努力する方、あるいは申告納税の普及育成に努力されている個人の方々です。

今回表彰されたものは、日ごろから地方税や国税の納税に優秀な成績を収めている納税者組合等の団体をはじめ、特別徴収義務者のほか、納税者組合の指導育成に献身的に努力する方、あるいは申告納税の普及育成に努力されている個人の方々です。

今回表彰されたものは、日ごろから地方税や国税の納税に優秀な成績を収めている納税者組合等の団体をはじめ、特別徴収義務者のほか、納税者組合の指導育成に献身的に努力する方、あるいは申告納税の普及育成に努力されている個人の方々です。

今回表彰されたものは、日ごろから地方税や国税の納税に優秀な成績を収めている納税者組合等の団体をはじめ、特別徴収義務者のほか、納税者組合の指導育成に献身的に努力する方、あるいは申告納税の普及育成に努力されている個人の方々です。

道路標識の寄贈など

小田原ライオンズクラブでは、この日交通安全に尽力されている小田原警察署の交通係員をはじめ、交通指導員、黄色いおげさんなど約四十名を招き、日ごろのご苦勞に対し感謝の意をこめて記念品を贈り、その労をねぎらいました。

小田原ライオンズクラブでは、この日交通安全に尽力されている小田原警察署の交通係員をはじめ、交通指導員、黄色いおげさんなど約四十名を招き、日ごろのご苦勞に対し感謝の意をこめて記念品を贈り、その労をねぎらいました。

小田原ライオンズクラブでは、この日交通安全に尽力されている小田原警察署の交通係員をはじめ、交通指導員、黄色いおげさんなど約四十名を招き、日ごろのご苦勞に対し感謝の意をこめて記念品を贈り、その労をねぎらいました。

小田原ライオンズクラブでは、この日交通安全に尽力されている小田原警察署の交通係員をはじめ、交通指導員、黄色いおげさんなど約四十名を招き、日ごろのご苦勞に対し感謝の意をこめて記念品を贈り、その労をねぎらいました。

建設だより

八一年一月十五日までに生まれた日本人。昭和三十六年十月十五日以後引き続き小田原市内に居住する者(援農者等も含む)など、学生等で市外に下宿しているような場合、生活の本拠が市内にあれば該当します。

八一年一月十五日までに生まれた日本人。昭和三十六年十月十五日以後引き続き小田原市内に居住する者(援農者等も含む)など、学生等で市外に下宿しているような場合、生活の本拠が市内にあれば該当します。



道路標識の寄贈など

