

- ◇灯台記念日(1日)
- ◇文化の日(3日)
- ◇ユネスコ記念日(4日)
- ◇衆議院議員総選挙・最高裁判官国民審査(21日)
- ◇勤労感謝の日(23日)
- ◇青少年の自覚を高める運動(11月中)
- ◇教育文化週間(11-17日)
- ◇精神衛生普及運動(11-17日)

おだわら

発行所
小田原市役所
小田原市幸1-900
編集兼発行人
三廻部将順
株式会社 文進堂印刷
全世帯配布

小田原市の人口
10月1日現在
人口 133,948人
男女 66,403人
世帯 29,934世帯
前月の比較
人口 185人増
男女 201人増
世帯 134世帯増

11月の広報こよみ

棄権なさらず投票所へ

投票は衆議院、最高裁の順で

いよいよ十一月二十一日には、衆議院議員総選挙と最高裁判官国民審査が全国一斉に行なわれることになりましたので、有権者としてみなさんにぜひ知っておいていただきたいことをまとめてみました。

こんど行なわれる衆議院議員総選挙と最高裁判官国民審査は、いずれも私たちの国民生活に大きな影響をもつものです。棄権なさらず必ず投票しましょう。

投票は簡単です。おつとめの行き帰りや田畑に出かける途中、あるいは子供ついでで投票所へおいでになつても結構です。

投票時間は、今回にかぎり選挙特別法によつて今までより二時間延長され、朝の七時から夜の八時までとなっております。

都合のよい時間に入場券をもつて気軽に投票所へお出かけください。

投票の順序は、まず白い投票用紙で衆議院議員の投票を行ない、次に黄色の投票用紙で最高裁判官の国民審査をしていただくこととなりますが、ここで注意しなければならぬことはその書き方です。

旅行中や字の書けない人でも簡単に投票できます

普通の投票は、入場券に示された投票所で行なうことになっております。

しかし投票日に行けない事情のため、投票所に行けない人が多く、投票できない人、あるいは目の見えない人、字の書けない人などでも簡単に投票できる方法として、次の制度があります。

不在者投票

投票日の当日船のりや海に出たり、役所や会社の仕事で出張する人、病人の看病その他やむを得ない事情で市外に旅行したり、他の

代理投票

手が不自由な人や字が書けない人、あるいは目が見えなくて点字もできない人でも自分の投票したい候補者を選定して投票所に行け



総選挙と国民審査に備えて

入場券は11月上旬にお手もとへ

入場券は十一月八日(土)の職員が、みなさんのご家庭に配布いたします。もし入場券が届かなかつたときは、配布する市の職員又は

入場券は十一月八日(土)の職員が、みなさんのご家庭に配布いたします。もし入場券が届かなかつたときは、配布する市の職員又は

補充選挙人名簿の調製

申請は11月2日-9日

市の選挙管理委員会では、今回の名簿から離れた方が投票で用いられる衆議院議員総選挙と最高裁判官国民審査に当たり、十一月一日現在で補充選挙人名簿を調製します。

この名簿は、さる四月の統一地方選挙のときに使用された基本並に補充選挙人名簿の調製期(四月二十三日)以後、新たに選挙権を取得された方、あるいはこれ

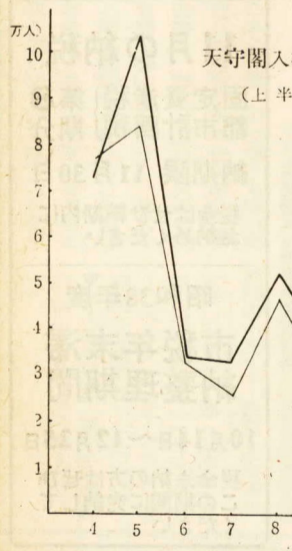


天守閣の入場者数

四月から九月まで

天守閣管理事務所では、このほど本年四月から九月まで(上半期)の入場者数をまとめました。

これによりますと、この半年間で一般入場者数は二十三万七千四百



十四名、団体入場者数は一万四千七百七十八名で、合計三十三万四千九百一十二名となり、昨年同期と比べて約三万五千名もの増となっております。なお、五月は十万三千五百九十四名で昭和三十五年五月天守閣開場以来最高の入場者がありました。

中小企業者に年末事業資金貸付

市では、中小企業者の年末金融を促進するため、資金を小田原信用金庫に預託しましたが、同金庫では、この資金に自己資金を加えて次の要領により年末事業資金を貸出してありますので、融資を希望される方はお申し込みください。

貸出要領

- ①市予託による貸付金額 一億五千万円
- ②貸付対象 年末事業運転資金を必要とされる方
- ③貸付利率 百万円以下日歩二銭
- ④四厘以内、百万円を越える場合は日歩二銭三厘以内
- ⑤取扱期限 十二月三十一日まで
- ⑥返済期限 明年二月末日まで
- ⑦融資条件 連帯保証人二人以上のほかに確実な返済計画がある

申込場所 小田原信用金庫本店

自然美を大切にしましょう

◎花や木を折つたり、いためないようにしましょう。

◎バス、電車等の乗物のなかや、駅、映画館、公民館、公園などは、みんまでやさしくようにしましょう。

◎川やみぞにゴミを捨てないでください。

市では、入場券を紛失された場合は、投票所へお出かけになり投票に申し出れば名簿と照合の上投票ができます。

基本選挙人名簿からもれている資格があつても既選選挙人名簿や補充選挙人名簿からあつても、十一月十六、十七の二日間選挙管理委員会で訂正されるこれらの名簿の縦覧には、ぜひごらんになり、ご自分の名前がのつていないかどうか確かめてください。

なお最近市内で移動された方は四月の選挙に投票した投票区で今回も投票することになります。その後住民登録をまだしていない方で補充選挙人名簿申請をする方は引き続き居住していることが確認される証明書を必ずご持参ください。

衆議院議員総選挙・最高裁判官国民審査

投票日 11月21日

午前7時—午後8時

投票用紙の色

衆議院—白 最高裁—うす黄

小田原市選挙管理委員会



ハリにご用心 森吉正照

11月9日午後1時〜午後5時 会館

市役所本庁の代表電話二二二番と五六一番が、十一月十八日

市役所 の電話

番 111 番の代表

11月18日から切替え

回線数もふえる

午前十時から代表二二二番に変わります。

(婚姻)届の話

前号では住民登録の手續について説明いたしました。今回は婚姻届についてお話ししましょう。

内縁関係では不利

届出て安定した生活を

届出をおこなうよう市民課の係では望んでおります。

手続と記載上の注意

①届出をするところ 夫婦又は妻の本籍地、もしくはその住所の市区町村役場
②届出人 夫及び妻で、自署に届出をする
③証人 成年者二人の署名、押印が必要
④届出を受理するところ 夫又は妻の本籍地、もしくはその住所の市区町村役場
⑤届出人 夫及び妻で、自署に届出をする
⑥証人 成年者二人の署名、押印が必要
⑦届出を受理するところ 夫又は妻の本籍地、もしくはその住所の市区町村役場
⑧届出人 夫及び妻で、自署に届出をする
⑨証人 成年者二人の署名、押印が必要

夜間、休日専用電話番号

秘 書 課	8 4 2 4				
※昼間も使用できる 他の課へは交換できない					
本 庁 宿 直 室	1 1 1 1	1 1 1 1	1 1 1 1	1 1 1 1	1 1 1 1
選挙管理委員会	1 1 1 1	1 1 1 1	1 1 1 1	1 1 1 1	1 1 1 1
事務局	1 1 1 1	1 1 1 1	1 1 1 1	1 1 1 1	1 1 1 1
課 長 室	1 1 1 1	1 1 1 1	1 1 1 1	1 1 1 1	1 1 1 1
課 長 室	1 1 1 1	1 1 1 1	1 1 1 1	1 1 1 1	1 1 1 1
課 長 室	1 1 1 1	1 1 1 1	1 1 1 1	1 1 1 1	1 1 1 1
課 長 室	1 1 1 1	1 1 1 1	1 1 1 1	1 1 1 1	1 1 1 1
課 長 室	1 1 1 1	1 1 1 1	1 1 1 1	1 1 1 1	1 1 1 1
課 長 室	1 1 1 1	1 1 1 1	1 1 1 1	1 1 1 1	1 1 1 1
課 長 室	1 1 1 1	1 1 1 1	1 1 1 1	1 1 1 1	1 1 1 1
課 長 室	1 1 1 1	1 1 1 1	1 1 1 1	1 1 1 1	1 1 1 1
課 長 室	1 1 1 1	1 1 1 1	1 1 1 1	1 1 1 1	1 1 1 1
課 長 室	1 1 1 1	1 1 1 1	1 1 1 1	1 1 1 1	1 1 1 1
課 長 室	1 1 1 1	1 1 1 1	1 1 1 1	1 1 1 1	1 1 1 1
課 長 室	1 1 1 1	1 1 1 1	1 1 1 1	1 1 1 1	1 1 1 1
課 長 室	1 1 1 1	1 1 1 1	1 1 1 1	1 1 1 1	1 1 1 1
課 長 室	1 1 1 1	1 1 1 1	1 1 1 1	1 1 1 1	1 1 1 1

地目変換、家屋の新増築など

一カ月以内の法務局へ申告を

田畑や山林などを宅地に地目変換し、家屋の新増築又は増築(取り壊し)などをされたときは、一カ月以内(登記所)へ申告していただくことになっております。この申告の場には、地目変換の届出書、家屋の新増築又は増築(取り壊し)の届出書、また家屋の新増築又は増築(取り壊し)の建築確認通知書等を提出しなければなりません。

建設だより



二十日着工、十月二十日完成の予定
①第十四区幸十字路四路線に玉地内
延長二百八十メートル、工事費七百四十万円、十月二十日着工、十一月二十日完成の予定
②第十六区幸十字路線に幸緑地内
延長三百四十メートル、工事費七百五十万円、十月二十日着工、十一月二十日完成の予定
③第三区幸十字路に幸緑地内
延長三百九十メートル、工事費七百五十万円、十月二十日着工、十一月二十日完成の予定
④第四区幸宮小路に幸緑地内
延長百八十八メートル、工事費六百三十七万円、十月二十日着工、十一月二十日完成の予定
⑤第十一区幸茶畑線に幸緑地内
延長三百三十三メートル、工事費六百九十九万円、十月二十日着工、十一月二十日完成の予定



豊川駐在所が完成

小田原駅前交番も建て替へ
かねてから西成田の郵便局隣に新築中であつた豊川駐在所が、このほどできあがりました。豊川駐在所は、今まで下府中地区の東成田にありましたが、老朽がひどいため、現在地区のほぼ中央にあつた現在地に夏ごろから百二十三万円、工事に取りかかつたので、木造七戸建てのモダンな建物(面積約六十平方メートル)です。

11月の納税

固定資産税(第3期) 都市計画税
納期限 11月30日
税金はぜひ納期にお納めください

昭和38年度

市税年末滞納整理期間
10月14日～12月25日
税金未納の方はぜひこの期間に完納してください

心配ごと相談

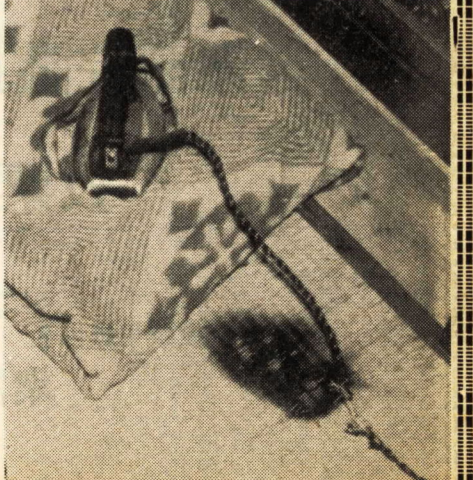
11月 5. 12. 19. 26日
午前9時～午後3時
市立青少年補導所

今月の母親教室

初めはお母さんになれる方々のために、毎月小田原保健所や市立病院、あるいは新市域で開かれている母親教室の今月の計画は次のとおりでありますので、ご希望の方は出席ください。

火の元はパパみる、ママみる、ほくもみる

全国秋の火災予防運動
11月26日～12月2日
火事と救急は119番
小田原市消防本部、消防署、消防団



十一月十五日完成の予定

市立富水小学校給食調理場、用務員室新築工事

飯田岡

給食調理場

補強コンクリートブロック造平家建、面積百三・八四七平方メートル、十月二十日着工、十一月十五日完成の予定

久野小学校校地造成工事(第三期)

板橋古太門地内

止め工II石積コンクリートブロック、延長百二十六・五メートル、面積四百・五平方メートル、延長二千五百五十メートル、面積三千七・五平方メートル、止め保護II土羽筋芝、面積五百八十一平方メートル、排水工II側溝延長、百四十二・一メートル

階段工II法(のり)、長十四・六三メートル、幅六・八メートル、面積七三・七平方メートル

六平方メートル

止水工II延長三三六・五メートル、危険防止工IIガードレール曲支柱、二千二百七十メートル

工事費三百三十四万円

十月十五日着工、二月末日完成の予定

小八幡久弥西線舗装新設工事

小八幡地内

舗装新設工事

延長三三九・五メートル、幅員四・六四・九メートル

路盤工

砕石の厚さ十五センチ、面積一千四百七十九平方メートル

アスファルト舗装工

粗粒式アスコン厚さ五センチ、面積一千四百七十九平方メートル

工事費二百九十九万円(うち県費補助三分の一)

十月十五日着工、一月十四日完成の予定

荻窪寺町線側溝新設工事

荻窪地内

側溝新設

延長百五十五・八メートル、幅員三・三メートル、溝深さ三十二センチ、横断幅員一・三メートル

工事費四十九万五千円

十月十五日着工、十二月二十五日完成の予定

久野西線原線側溝改良工事

久野西線地内

側溝改良工

延長二百四十メートル、幅員七・七メートル

側溝工

延長四百八十メートル、幅員三・三メートル、面積一千四百四十平方メートル

路面工

面積二千四百四十平方メートル

工事費二百九十七万円(うち県費補助三分の一)

十月十五日着工、一月三十一日完成の予定

中野野原線道路改良工事

中野野原上地内

側溝新設

延長二千六メートル、幅員三・三メートル

石積工

百五十六・二平方メートル

工事費七十九万五千円

十月十五日着工、十二月二十日完成の予定

国府津天神線側溝新設工事

国府津地内

側溝新設

延長百八十八・五メートル、幅員四・六三・三メートル

コンクリート管埋設

内径四十分センチ×三十分センチ

溝深さ

百三十センチ

工事費五十六万円

十月十五日着工、十一月三十日完成の予定

日本新など好記録続出

第16回 全国勤労者陸上競技

健康保険第十六回全国勤労者陸上競技大会は、さる九月二十八、二十九の両日、全国都道府県の勤労者の代表選手約一千二百名が参加して市営城山陸上競技場で開催された。開会式は二十八日午前九時、海上自衛隊横須賀音楽隊の演奏で、原市長が祝詞を述べ、選手団が堂々と入場、前年度優勝の東京都から選出された代表選手約二百名が、優勝杯等の返還、青木大会委員の挨拶、長及高田社会保険局長のあいさつに続いて、地元神奈川県知事(代理津田副知事)及び鈴木小田に、選手表彰などがあつて終了した。

競技は午前十時二十分より男子百メートル、女子走幅跳の名選手を皮切りに、男子十五種目、女子八種目、妃殿下も臨席になり、競技は最高潮に達しました。

第二日目は、快晴の日曜日であつてスタンド、芝生席につめかけられた家族つれや中、高校生などアソビの期待のうちに、午前九時から競技が開始され、午後には秩父宮妃殿下も臨席になり、競技は最高潮に達しました。



記録も前日に続き女子百メートル決勝で依田郁子選手(東京)が11秒7、二万メートルで木村岩蔵選手(北海道)が1時間41分31秒8とそれぞれ日本新記録を生み二日間を通じて日本新記録四、大会新記録十八、同タイ記録三を数えました。

なお、得点争いは東京都が総合と男子で四連勝、女子で静岡県が二度目の優勝を挙げました。(写真上、男子一千五百メートル、下、三千メートル)

白山中が総合優勝

第16回市内中学校陸上競技

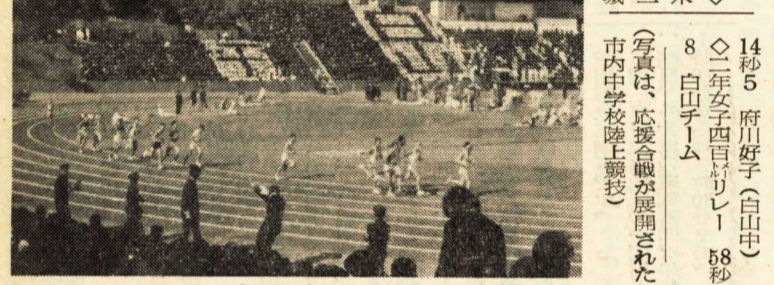
第十六回市内中学校陸上競技大会は、さる十月八日市営城山陸上競技場で開催されました。秋晴れのもと、続々つめかけた各中学校応援団の拍手を浴びながら午前八時三十分より選手が堂々と入場、続いて浦辺会長のあいさつと鈴木市長の祝辞、選手代表の宣誓などが行なわれた後、男子八百メートル予選を皮切りに競技の幕はあけられました。

競技も進み、十時三十分ごろには市内生徒九千人が、正面スタンドや芝生席をつかりあつて、自校の榮譽をなつて敢闘する選手への応援合戦が展開されました。

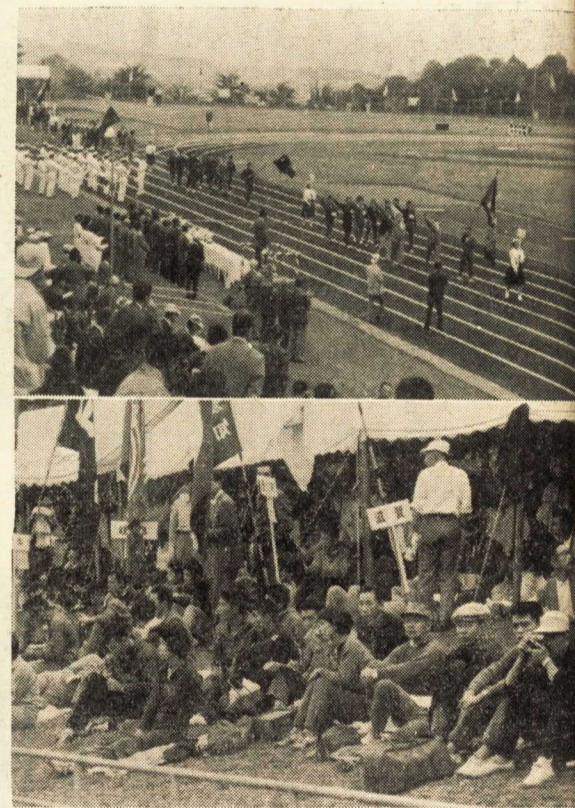
白手袋と腕章をつけた指揮者の統制のもと、太鼓、拍手、色

- 三位 城山中
二位 白山中
一位 千代中
- ◎男子の部
優勝 白山中、二位 城山中
三位 千代中
- ◎女子の部
優勝 白山中、二位 城山中
三位 千代中

- ◎総合の部
優勝 白山中、二位 城山中
三位 千代中
- ◎大会新記録
男子八百メートルハドル 11秒3
星崎達夫(城山中) ◇男子八百メートルリレー 1分40秒7 城山中チーム、1分41秒4 白山中チーム ◇男子走幅跳 6メートル20 岡部隆一(白山中)、6メートル安藤一男(城南中) ◇男子三種競技 一千六百九十五点 師田修(城山中) ◇女子八百メートルハドル 13秒5 穂坂八重子(千代中) 14秒1 府川秀子(白山中) ◇女子四百メートルリレー 55秒9 白山チーム ◇女子走幅跳 4メートル80 鳥居佳子(千代中) ◇女子三種競技 一千五百点 佐藤智恵子(白山中) ◇二年男子百メートル 12秒5(予選) 小池伸一(城山中)、12秒3



(写真上、男子一千五百メートル、下、三千メートル)



写真(上)入場式 (下)選手席

「東京オリンピック」

市の教育委員会社会教育課では、たまた「東京オリンピックへの道」という映画フィルムを貸出してあります。

この映画フィルムは、二時間二巻もので、各種団体等の集会、その他催し物の際利用していただき貸出は無料です。申し込みは社会教育課(電話〇八四三三番)で受付けてあります。

貸出しを希望される方は印鑑と写真機操作認定書を(持参ください)。

市民スキー教室

市の教育委員会と小田原スキー協会では、明年一月三十日から二月三日まで四泊五日の日程により山形県蔵王で市民スキー教室を開きます。

蔵王は、豊富な湧出量を誇る温泉場を持ち、美しい樹木と東麓の一のスキー場として全国的に知られておりますが、最近では交通の発達とコース、ゲレンデ等の整備により、初級者から上級者まで老若男女だれでもスキーや樹氷見学が楽しめる好適地として人気を集めておりますので、参加ご希望の方は申し込みください。なお、開設要項は次のとおりです。

- 開設要項
- ◇日程 明年一月三十日～二月三日(四泊五日、うち車中二泊)
 - ◇会場 蔵王温泉スキー場
 - ◇会費 一人五千六百元(列車、バスの交通費と宿泊費のみ現地でのリフト、ゴンドラの経費は含まず)ただし申し込みと同時に申込金千円を前納のこと。
 - ◇定員 四百六十名 定員になり次第締切ります。
 - ◇申込期間 十一月二十日～十二月二十六日
 - ◇申込先 市の教育委員会社会教育課(幸一〇〇〇、電話〇八四三三、二二二番) 小田原スキー協会(緑一〇一、電話〇八三三八番)
 - ◇指導 全日本スキー連盟公認指導員により行なわれます。(指導員は参加者十五人に一人の割合)

ことしは蔵王で開設 申し込み11月20日から



◇その他 ①往復とも準急貸切り座席指定列車を利用します ②子供、学園、国鉄バス等の取り扱いをいたしません。③スキー用具は現地で借りることもできます。④申込期限以後の参加取り消しについては申込金をお

自動車文庫配
本巡回コース
11月6日 新宿公民館、酒匂分館、国府津分館、下曾我分館、7日 曾我分館、上府中分館、豊川分館、松井分館、片浦分館、13日 国際通り青年部、東亜農業大稲荷神社、南板橋58区公民館、14日 下府中婦人会、板橋地区

衛生まつり
対がん大会
講演と映画
11月12日
午後1時
市民会館

第3回 広報写真コンクール

市では、写真を通して市政をよく知っていただくため、ただ今広報写真コンクールを実施しております。市が行なっている事業、施設、市民の参加した行事、発展する本市産業の腕をカメラにおさめ、応募してください。

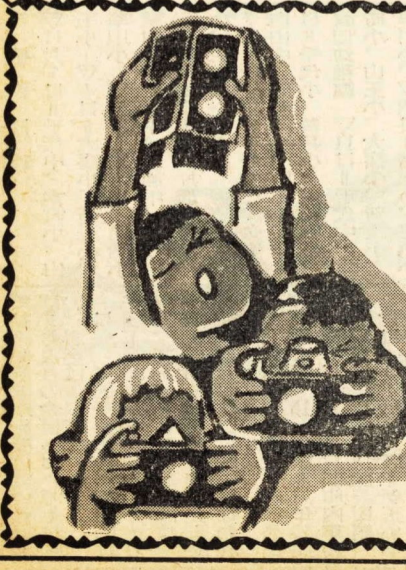
発展する小田原のすがたをカメラでとらえる

◇題材 市政に関する明るい建設的なもの
◇サイズ 黒白カビネ
◇作品 ①昭和38年4月以降に撮影したもので未発表のもの
②応募枚数に制限はありません
③入賞作品の版権は主催者に属します
④入賞作品以外はお返ししません

◇応募資格 市に在住する者、市内に通学又は通勤する者
◇締切日 昭和39年1月31日
◇賞 推薦1名、特選2名、入選6名(以上の方に賞状及び賞品を贈呈)佳作10名(記念品贈呈)

◇送り先 小田原市役所市民課広報文書係
◇入賞発表 昭和39年3月広報紙
◇主催 小田原市

水道部 電話 7809
課 7878
庶務(2) 9978
工務(2) 0578
0333
4888



新玉小が二度目の栄冠 優良子供銀行

大蔵、文部大臣などから表彰

昭和三十八年度優良子ども銀行大臣からはある表彰を受けました。大蔵大臣及び日本銀行総裁の表彰式は、貯蓄の日にあたる十月十七日大蔵省第一講堂で行なわれ、本市からは新玉小学校子ども銀行が全国二十一の優良子ども銀行から成績のすぐれたものを選んで行の二つとして、大蔵大臣及び日本銀行総裁表彰にあわせて、文部大臣は、本年の表彰式にあらわして、文部大臣及び日本銀行総裁の表彰を受けました。これに記念して文部大臣表彰が合せて行なわれ、また特に十八日には代表者が宮中へ招かれ天皇、皇后両陛下からおほめのおことばを受けました。



写真は、新玉小子ども銀行の窓口

新玉小学校子ども銀行は、昭和二十四年に横浜銀行小田原支店を親銀行として発足以来教職員や、親銀行の適切な指導により、子どもたちの貯蓄心も高まり、現在では毎週木曜日を貯蓄日と定め五、六年生が児童会活動の一つとして入金、記帳、利息計算まですべて自分たちで行ない、全児童(一千四百五十人)の預金高は八百万円を越えております。そして子どもたちがそれぞれの能力に応じて持つべきお金(子ども銀行の普通預金に積み立てられ、必要に応じて引き出すようになつております)が、そのほとんどは親銀行に定期で預けられております。これから生ずる利子の増額益金は、児童、教職員、PTAの代表者で相談し、子どもたちが使える体育、遊戯の器具などを購入するなど合理的に使用されております。

石井学校医(早川小)など 県学校保健大会で表彰

県と市教育委員会共催による 第十一回神奈川県学校保健大会

県と市教育委員会共催による、第十一回神奈川県学校保健大会は、さる十月十五日、児童生徒の健康と安全をはかるべく、学校保健が当面する諸問題を研究協議して、その解決をはかるため、県下の関係者約千名が集まり本市で開催されました。

大会は午前中、学校保健組織活動、学校環境衛生、健康診断の事後措置及び学校保健の推進などをテーマとして、本町小学校ほか



市民音楽祭めざし猛練習 小田原少年少女合唱隊

これはかねてから小田原少年少女たちの合唱団をつくりたいというごもたちや関係者の願いが、小田原地区音楽連盟(会長松尾秀郎氏)の人たちの努力と、新玉小学校その他の好意によって実を結んだ小田原少年少女合唱隊のうたごえです。現在合唱隊員は、テストに合格した市内の小学校三年から六年までの男女生徒百余名ですが十一月九日市民会館で開催される市民音楽祭に出演するため、山手音楽教室講師、桑原妙子先生の指導で毎週日曜日一生懸命練習にはげんでいるわけですが、合唱隊では来年度各種の音楽会に出演するほか、第一回の発表演奏会などを計画しております。

(写真は、合唱隊員の練習)

毎週日曜日の午前中、新玉小の音楽室から少年少女たちの美しいうたごえが流れており終了しました。

なお、当日表彰された本市関係者は次のとおりです。(敬称略)

- ◆学校保健功労者
 - 学校医(早川小) 石井敏和
 - 学校歯科医(曾我小) 高木進
 - 交通安全優良学校、団体、個人
- ◆交通安全に関する作文、図画
 - 個人 門松剣之助(新玉)
 - 交通安全に関する作文
 - 最優秀 鈴木貴美子(早川小二年)
 - 優秀 鈴木三枝子(早川小三年)
 - 神戸雅子(早川小五年)
 - 図画 最優秀 矢尾正祐(新玉小二年)
 - 優秀 金子太彦(早川小二年)
 - 長崎啓行(城内小五年)

秋の防犯

秋は楽しい行楽や、ねこの手も借りたい農繁期のため、毎年必ずや、小暴力事件が目立つて多くなります。このころは、こんな被害にかからないよう、次のことに十分注意いたしましょう。

戸締まりは忘れず

昨年中、小田原警察署管内のあき果、どろぼうの被害は届出があつたものだけでも百二十件に達してありますが、その約七割は戸締まりを忘れたのが原因です。残り

の被害もせつつかかきをかけていながら、留守を頼んでおかなかつたばかりにこれをかわされ、被

害にあつております。家を留守にするときは、ちよつとの間でも戸締まりを厳重にして必ずお隣りにも頼んでおきましょう。

またひと目で留守だとわかるようなかぎのかげ方はやめましょう。長く家をあけるときは、新聞やまた家のまわりには防犯灯をつ

またつてから忍び込むと、昨年中小田原警察署管内では七十四件もおきております。

寝るときは、家中みんなでかぎのかげわすれはなにかどうかをたしかめ、室内の様子が変わらないようにいたしましょう。

また家のまわりには防犯灯をつけないで、のやみり、客引きなどがふえ、家庭には押し売りの被害もよくおこるようになります。

警察では、こうした暴力団や押し売りの被害をなくすために、こんど県でつくつた小暴力防止条例をもとに、厳重な取締りを行ないます。

今までのみんまのなかには、かわりあいをおそれて他人の被害を見て見ぬふりをしたり、ささいな被害だからと警察に届出なかつた方が多かつたのではないかと思います。実際他人のことにかわりあつたことは、大変勇気がい

りません。かぎのかけ忘れ、客引きなどがふえ、家庭には押し売りの被害もよくおこるようになります。

多くなるあき果、小暴力

注意と届出が大切

け明るくしておけばどろぼうがうろつきにくいので安全です。

どんな小さい暴

力でも届出を

このシーズンには、行楽地ではぐれん隊のいやがらせやたかり、

婦人へのからかい、切符や座席等

多くなるあき果、小暴力

注意と届出が大切

就学児童の申告

11月30日まで

来年四月、はじめて小学校に入

申告されたものは十七名を数えてお

どうかみなさん、どんなささい

な被害をお受けになつたときでも

市民会館二案内

(カツコ内は開演時刻)

▽11月3日 湯見利奈舞踊研究生

発表会(午後1時)▽4日 御書

講義(午後6時)▽6日 市民文

化祭典曲大会(午前10時)▽7日

暴力・緊急事件は 一一〇番へ

小田原警察署

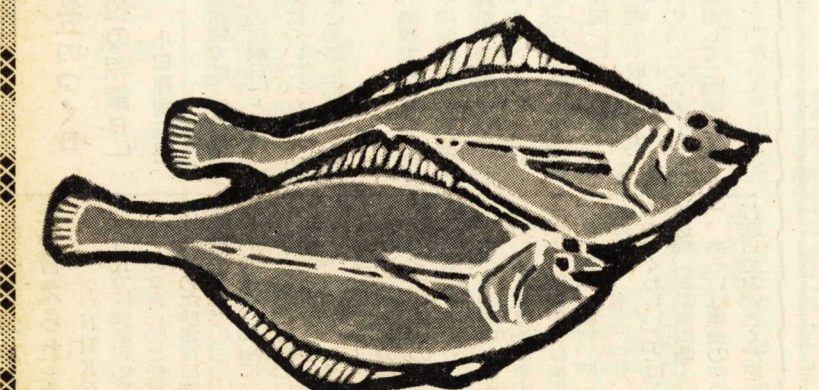
市民会館二案内

就学児童の申告

市民音楽祭めざし猛練習

第5回 さかなまつり

会期 11月9日→10日 会場 小田原市中央公民館



- ◎ 四条流庖丁式 9日 午後2時 10日 午後2時
- ◎ キッチンカーによる料理の実演 9日 午前11時 下曾我駅前
- ◎ 水塊の彫刻実演 " 午後1時30分 網一色水産指導所前
- ◎ 調理師会各師範の参考出品 " 午後3時 中央公民館前
- ◎ 魚介類、水産加工品の展示 10日 午前10時 足柄小学校校庭
- ◎ 婦人料理コンクール " 午後12時30分 小田原魚市場内
- ◎ " 午後2時 板橋益田邸前

主催 小田原市・小田原魚市場・小田原魚商組合連合会

遺族など一千人が参列

厳粛のうちに戦没者合同慰霊祭

さる十月十六日午前十時から城山公園内の慰霊塔前で、本年度の戦没者合同慰霊祭が来賓、遺族など約二千二百名の参列のもとに盛大に行なわれました。

式は市主催の慰霊行事の前に市内各寺院や遺族代表による奉仕行事が行なわれました。

まず小田原吹奏楽研究会の演奏のうちに、ボイスカウートの



写真は合同慰霊祭式場の遺族

国旗、市旗の掲揚があつて、本年度の新規参祭者一柱の霊柩が祭壇に仮安置されたあと、遺児二名の手により慰霊塔の霊びょうが開かれ、祭壇に花束が捧げられました。

次いで霊柩が塔の中に安置され祭壇の燈火が春日燈ろうにもとせられた後、遺族代表として阿川遺族会副会長の奉仕による献茶があり次に鈴木寺院団長の導師香誦、各寺院住職による読経が行なわれました。

引き続き市主催の慰霊行事が行なわれ、原田氏の開式のことばに次いで参列者全員により本年度



鈴木市長の祭文

の合祭者を加えて二千六百五十四柱の戦没者に対する感謝と追悼の黙とうが、「海ゆかば」の曲の演奏のうちに進められました。

このあと鈴木市長の祭文に続いて市議会議長(代理平塚文政教民生委員)、酒井市遺族会長、泉知事(代理土屋護護長)及び県遺族会長(代理小川常務理事)等の各界代表からそれぞれ追悼のことばが述べられました。

さびしき用電の披らうがあつて市内の各界代表の方々にまじり、MR.A.アシアセクターの職員など約百五十名の方々の献花が行なわれ、最後に鈴木市長、酒井市遺族会長のあいさつ、曾我助役の閉式のことばがあつて荘厳にしてしかも盛大な式典は終わりました。

なお、正午からは慰霊塔前の仮設舞台で遺族慰安の演奏が午後二時ごろまで続けられました。

民俗資料を収集

郷土文化館からみなさんへお願い

郷土文化館では、ただ今民俗資料の収集につき市民のみなさんの協力を願っております。

最近市内の各地に近代的な家屋が目立つてきてきました。これに伴い新しい用具が古い物と置き換えられ、かつての必需品は場所を追われ、遂には惜しまれながら

先代の方が使用されていたこれらの物は、時代の経過を知る上にも、また民俗研究の資料としても大変貴重なものです。

そこで郷土文化館では、これから

多彩な行事続く

第10回市民文化祭

十一月三日の「文化の日」を中心として行なわれている第10回市民文化祭は、すでに十一月十日

十二月三日の「文化の日」を中心として行なわれている第10回市民文化祭は、すでに十一月十日

みんな考えてみましょう

第66回市政クイズ

みなさんに楽しみながら市の行政をよく知っていただくため、月一回市政クイズを行なうことになりました。奮って応募してください。

- 応募規定**
- 賞金は二千元。正解者三名以上あるときは等分し、六名以上あるときは抽せんにより五名に等分する(正解者のないときは次回に加算)。
 - 問題中□は当用漢字(補正漢字を含む)で記入し、字はくずさずはつきり書くこと。
 - 応募用紙は官製ハガキ又はハガキ大用紙。
 - 応募者の住所、氏名、職業を明記すること。
 - 応募は一人一通に限る。
 - 締切りは十一月二十日(二十日消印あるものは有効)。
 - あて先は市役所市民課広報文書係。
 - 解答及び正解者は次の本紙上に発表する。
 - (注意) 応募者は小田原市民に限る。
- 第65回の正しい答**
- 市議会九月定例会では、し尿処理場建設に伴う工事請負契約の締結、一般会計、特別会計の追加更正予算、小田原市体育館条例など三十二件が審議されました。このうち一般会計の追加額は約一億五千六百万円に達し、累計予算額は十八億八千万円を越えました。今回の追加では、農業構造改善関係事業、道路新設改良事業、下水道及び公営住宅建設事業の追加、鴨宮中学校増築事業、米神及び江之浦漁港災害復旧事業、屈折式はしご付き消防ポンプ自動車購入等の各経費、その他必要経費が計上され、財源には市税、競輪会計基金収入その他が見込まれました。

お米の通帳が新しくなります

お米の通帳が十一月一日から新しくなります。

お米の通帳は、今までの通帳と新しい通帳は、今までの通帳と引き換えに登録してあるお米屋さんを通じて交付されますが、これから二年間使用することになっておりますので、大切に取扱ってください。

なお、市では米や食糧事務所等と協力して配給米の審査会を開いたり、お米屋さんの指導を行なうなど、適正な配給と品質の向上につとめております。配給米についての苦情や意見がありましたら市民課市民窓口係(窓口六番)へお申し出ください。

農産物の品評会

12月13日から一般公開

市主催による農産物品評会が、きたる十二月十二日から十四日までの三日間、中央公民館で開催されます。

この品評会は、農業を営まれる方々の栽培技術と生産物の品質向上をはかるため、毎年行なわれているものです。

係では、農産物の多数出品と、生産者、一般消費者の方々のご参観を望んでおります。

なお、開催日程は次のとおりですが、出品要領については追って係から生産者へお知らせいたします。

△12月12日 出品物搬入 午前9時〜正午、出品物審査 午後1時〜午後5時

時〜午後5時

△13日 一般公開 午前9時〜午後6時、出品物払い下げ 午後1時〜午後5時

△14日 一般公開 午前8時30分〜午前10時、予約品払い下げ 午前10時〜正午、ほう賞授式 午後1時

入賞作品展

この入賞作品展は、十一月一日から六日まで川崎市のさいかやデパートで開催される神奈川県青少年創意工夫展の入賞作品展が、きたる十二月五日から十日まで根登山デパートの七階催し場で開催されます。

なお、市では米や食糧事務所等と協力して配給米の審査会を開いたり、お米屋さんの指導を行なうなど、適正な配給と品質の向上につとめております。配給米についての苦情や意見がありましたら市民課市民窓口係(窓口六番)へお申し出ください。

市民音楽祭

市民音楽祭 11月9日午後6時30分〜午後9時 市民会館

市民俳句大会 11月10日午後1時〜午後5時 教育委員会会議室

市民書道展 11月15日〜17日 中央公民館

市民写真展 11月22日〜24日 中央公民館

市民演劇祭 11月23日午前9時〜午後7時 市民会館

市民短歌大会 11月24日午後1時〜午後5時 教育委員会会議室

小田原学生美術展 11月28日〜12月1日 中央公民館

小田原フィルハーモニー交響楽団演奏会 12月1日午後6時30分 市民会館

消防団家族慰安会

消防団の家族慰安会が、さる十月七日市民会館で開催され、約一千名の家族でにぎわいました。

この催しもこれで六回を数えますが、ことしは趣向を変え、昨年の映画に代わり、芸能人による演芸がくりひろげられました。

家族の方々は、日ごろの苦勞を忘れ、奇術、漫才、民謡などで終始拍手と笑いのうちに楽しい一日を過ごしました。



写真は小田原きつき版画展の会場

市民音楽祭 11月9日午後6時30分〜午後9時 市民会館

市民俳句大会 11月10日午後1時〜午後5時 教育委員会会議室

市民書道展 11月15日〜17日 中央公民館

市民写真展 11月22日〜24日 中央公民館

市民演劇祭 11月23日午前9時〜午後7時 市民会館

市民短歌大会 11月24日午後1時〜午後5時 教育委員会会議室

小田原学生美術展 11月28日〜12月1日 中央公民館

小田原フィルハーモニー交響楽団演奏会 12月1日午後6時30分 市民会館

秋の小田原城址公園

第10回市民文化祭参加

菊花展

11月3日〜15日



ため相当数の入選が予想されます。お申し出ください。

し、また科学教育の点からも大いに参考になるものと思われ、ぜひ、係ではみなさんのご観覧を特別に望んでおります。

お米の通帳が新しくなります

お米の通帳が十一月一日から新しくなります。

お米の通帳は、今までの通帳と引き換えに登録してあるお米屋さんを通じて交付されますが、これから二年間使用することになっておりますので、大切に取扱ってください。

なお、市では米や食糧事務所等と協力して配給米の審査会を開いたり、お米屋さんの指導を行なうなど、適正な配給と品質の向上につとめております。配給米についての苦情や意見がありましたら市民課市民窓口係(窓口六番)へお申し出ください。

毎月五のつく日は「税の相談日」

小田原税務署

小田原税務署では、毎月五のつく日を「税の相談日」と定め、国税や納税等についてみなさんからのご質問やご相談に応じております。

これらの問題でわからないことがある方や、お困りの方は同署内に設けられた相談室を気軽に利用ください。

なお、十一月五日は「納税者の声を聞く旬間」にあたり、税務署では税法や取り扱い等について不案内の方々のため、特に担当職員を増員してご説明にあたり予定です。

銀行預金から振替えられます

NHK受信料

NHKでは受信料の支払いについて、みなさんのご便宜をはかるため、このたび銀行口座振替制度を設けました。

この制度をご利用になれば当座預金または普通預金の口座から自動的に受信料の支払いを銀行がみなさんにかわってしてくれ、特にながら方にはなにかと便利かと思っております。みなさんご利用をおすすめします。

なお、この制度が県下で実施されている地域は小田原市を含めて十四市、取扱銀行は横浜及び協和三和、住友、駿河、第一、大和、日本勧業、富士、三井、三菱などです。くわしいことはNHK横浜放送局(電話横浜053-732323)へお問い合わせください。

市民音楽祭 11月9日午後6時30分〜午後9時 市民会館

市民俳句大会 11月10日午後1時〜午後5時 教育委員会会議室

市民書道展 11月15日〜17日 中央公民館

市民写真展 11月22日〜24日 中央公民館

市民演劇祭 11月23日午前9時〜午後7時 市民会館

市民短歌大会 11月24日午後1時〜午後5時 教育委員会会議室

小田原学生美術展 11月28日〜12月1日 中央公民館

小田原フィルハーモニー交響楽団演奏会 12月1日午後6時30分 市民会館