

小田原市の人口
4月1日現在
人口 136,183人
人口男女 67,753人
世帯 31,031世帯
前月の比較 人口増336人
世帯増197人
男女別増 男139人
女163人

発行所
小田原市役所
小田原市幸1~900
編集兼発行人
佃 三 郎
株式会社 文進堂印刷
全世帯配布

おだわら

第169号
昭和39年5月1日
昭和29年10月15日
第三種郵便物認可
毎月1日発行
定価1部3円

- 5月の広報こよみ
- ◇メーデー(1日)
 - ◇憲法記念日(3日)
 - ◇こどもの日(5日)
 - ◇世界赤十字デー(8日)
 - ◇愛鳥週間(10日~16日)
 - ◇小田原お城まつり(16・17日)
 - ◇全国交通安全運動(11~20日)

老人の健康診査を実施

65歳以上の半数を対象に 一般診査は無料

老人の健康と生活の安定をはかることを目的として、昨年八月施行された老人福祉法により市町村長は厚生大臣の定める方法で六十五歳以上の方に対して毎年健康診査を実施することになりました。このため市では厚生省からの通達に基づき、本年度において六十五歳以上の方々のうち約半数の方について実施することとし、さる四月一日で満六十五歳になられた方から七十歳になられた方まで、約三千五百人の方々の健康診査を医師会の協力を得て行なうことになりました。

この健康診査には、一般診査と精密診査がありますが、一般診査は問診、理学的診察、尿定性検査(蛋白、糖、ウロビリノーゲン)及び血圧測定について行なわれます。該当者には近く市から診査の通知をお届けしますので、それについて「健康診査記録票」をご持参の上近くのお医者さんで一般診査を受けてください。一般診査は無料(公費負担)です。

一般診査の結果、「病気の疑い」のある方については、ふん便溜血反応検査、胸部レントゲン撮影、心電図検査、血液沈降速度検査など必要な精密診査が行なわれますが、この場合の診査料はまた確定しておりませんので、精密診査を受ける方に市から改めて個人通知を差し上げる際お知らせいたします。診査の結果病気が発見され治療を受ける場合は保険証が必要となります。

なお、該当される方で通知が届かなかつたり、わからないことがありましたら市役所福祉課にご連絡ください。

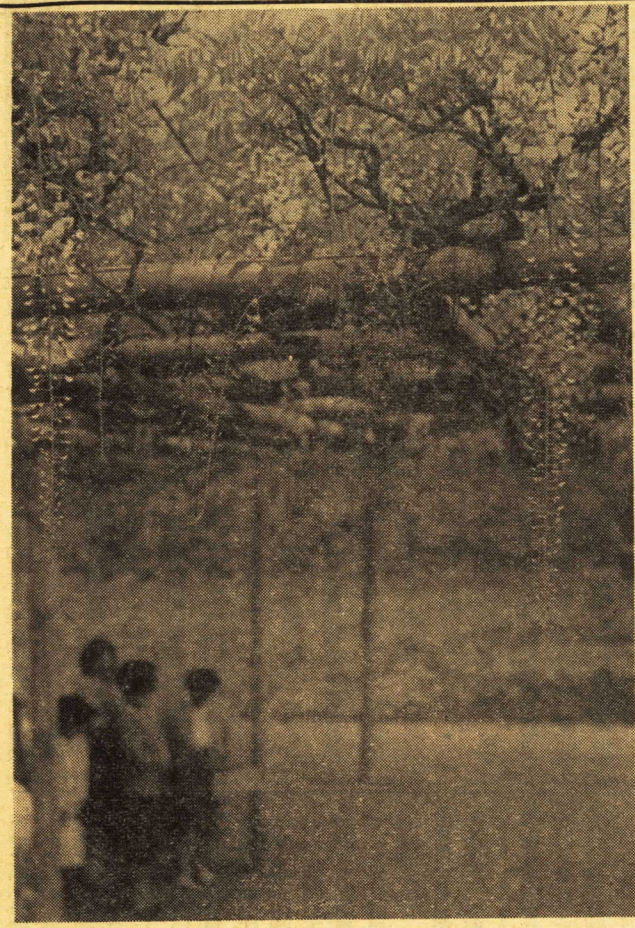
公德心の高揚など目標に 5月1日 青少年保護育成運動

青少年の非行はふえるばかりでなくますます悪質になつてきておられます。おとなの犯罪が数十年前の犯罪がふえていくのは困つたものです。しかもそれがだんだん年少者の方に広がつていく傾向がみえ、中学生や小学生の犯罪が高校生、大学生を上回るといふ数字がでてきているのは考えさせられます。

昨年小田原警察署管内では、四百一十名の少年が罪をおかしく、四百六十三名が不良行為で補導されておられます。このうち中学生の非行が目立つておられます。こうしたなか、五月一日から一月間青少年保護育成運動が行なわれ、青少年の非行防止の目標を高く掲げ、公德心の高揚を目標と行なわれます。わたくしたちは日ごろ、青少年がみんなよい青少年であることを願つており、市民会が行なわれた四月四日と五日

最高の売上げ 城址公園の遊園地と売店など

城址公園で小田原城まつりの演



咲きはじめた御感の藤

この藤は城址公園南側入口、お茶つば橋のそばにあり樹齢二百年百坪をおおう大樹です。もと唐人町にあつたところ大正天皇が東宮時代に丈なす花の下に乘馬がはいる花を散らせたので「見事な花に心なきことを」としばらく駒を止めて感嘆されて以来この名があります

天守閣広場に時計台 小田原ロータリーで寄贈

さる四月十七日、天守閣広場に小田原ロータリークラブ(会長江島平八氏)から寄贈された立派な時計台が初見得して、訪れる観光客に大感嘆されておられます。

この時計台は高さ三層の木製角型で、両面に直径四十五センチの電池時計がついており、城址公園によくマッチしたものです。

小田原ロータリークラブでは、多数の観光客が訪れる天守閣広場に時計がないことを知り、少しでも来園者のお役にたてようとの会長の柴田吟三氏のご提案から寄贈の計画を進めておりましたが、このほど約十万円をかけてようやく実現の運びとなつたものです。

心配ごと相談
5月
12.19.26日
午前9時~午後3時
市立青少年補導所

教育問題など441件 昨年度中の市民相談

市民課の市民窓口係(窓口六番)が発足してから一年になり、昨年度の四月から三月までの一年間に、この相談センターを訪れた方は一日平均五十数名を数えておられます。

利用者のほとんどは転出入届、お米の配給、母子手帳の申請、埋火葬許可書の交付等であり、このほか市役所のことや、このほか市役所のことや、市に対する苦情、要望などを寄せられた方も相当数おられました。

特に市民相談については、市に對する苦情、要望のほか、世相を反映したさまざまな身近な問題などが目立ち、おもなものだけでも四百四十一件に達しました。

①その他12件 合計441件

小田原お城まつり

5/16・17

午後1時 小田原城址公園野外劇場
(雨天の場合小田原市民会館)

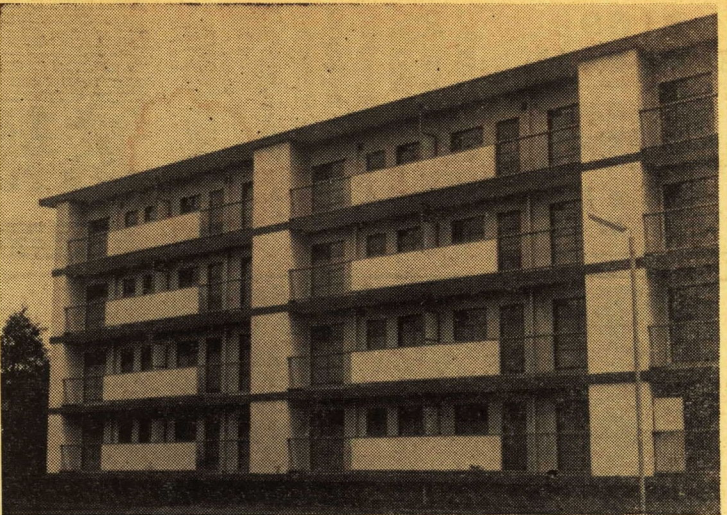
午後6時 小田原市民会館

- 第1部 小田原様五代の栄
製作 舞台芸術協会
出演 萬の会舞踊グループ
- 第2部 お笑い玉手箱
出演 5/16 三笑亭笑三、東京あんみつ娘、小金井ブラザース、内海桂子・好江、永田キングチーム、牧伸二、木田鶴夫・亀夫林家三平
5/17 三笑亭笑三、東京あんみつ娘、丸井ブラザース、玉川スミ、川島宏之とダイナブラザース、牧伸二、獅子てんや・瀬戸わんや、柳亭痴楽



主催 小田原市・小田原商工会議所・小田原商店街連盟

◎お願い 5月16日・17日の両日昼夜間2回開演されます。夜間午後6時から市民会館で行なわれます催しについては、各自治会に入場整理券(8.5世帯に1枚の割合)をご送付いたしますが、夜間の観覧は市民会館の座席に限度がありますので、ご了承ください。



(写真は、市営住宅久野坂下団地)

55の入居者きまる

久野坂下など3団地の市営住宅

昭和三十八年度市営住宅入居者の抽せん会が、さる四月二十二日市体育館で開かれ、五十五世帯の入居がきまりました。

三十八年度に建てられた市営住宅は久野坂下団地二十四戸、久野坂下(府川)団地十二戸、浅原(曾比)団地二十四戸、計六十戸ですが、このうち道路工事等により移転を余儀なくされた方など、特定の入居者分五戸を除き五十五戸について一般公募が行われました。

これに対し入居申込者は、公募戸数の約八・四倍に当たる四百六十二世帯に達しましたが、今回は特に七回の申込者に対して無抽せんが入居が決定されました。

なお、入居決定者の引越しは五月早々に行なわれる予定です。

四月から保育料を改定

月平均二一八円引き上げ

市では国の指示により保育料徴収規則の一部改正を行ない、保育所措置児童の保育料を四月分から引き上げることになりました。

この引き上げの理由は、保育士など保育所職員給与の改善と児童の給食、保育材料の充実などにより、国が昨年十月と本年四月の二回にわたり、保育単価(児童生活保護世帯と市民税非課税世帯の保育料は従前どおり無料ですが、それ以外の世帯では大体月平均二百一十八円の引き上げとなっております。

市では国の指示により保育料徴収規則の一部改正を行ない、保育所措置児童の保育料を四月分から引き上げることになりました。

設備近代化資金を貸付

県が中小企業を対象に

比道路舗装工事等に使用する機械、器具又は装置

県では中小企業の経営の合理化をはかるため、機械、器具等の設備近代化資金を次により貸付けておられますので、ご希望の方は市役所商工観光課工務係にご相談の上お申込みください。

①申込み資格
県内におもな工場又は事業所をもち、資本の額又は出資の総額が五千万円以下の会社か、常時使用する従業員数が三百人以上の会社又は個人で貸付金の返済が確実な者

②貸付の対象
生産加工、修理、試験、検査及び

前年度より好成绩

市県民税の申告状況

さる三月二十四日の提出期限一日の提出期限を前年度九三・七％という好成绩で達成した。このように昭和三十九年度の市県民税の申告状況が、このほどまとまりのほどまとまりました。

これにより、昭和三十九年度市県民税の特別徴収は六月から翌年三月までの毎月、普通徴収は六月、八月、十月、翌年一月の四回がそれぞれ納期となっておりますので、納税についても同様ご協力を願います。

市県民税(所得税・個人事業税・市県民税)共同納税分八百六十六通、計三百二十通です。

このうち申告されたものは税務署相談所の受付分三千五百六十三通、自治会や税務課窓口の受付分二千四百八十五通、計一万八千五百四十八通です。

昭和三十九年度小田原市納税貯蓄組合連合会の総会が、きたる五月十一日(金)午後二時から、市役所第二会議室で開催されました。利用者の数も年々増加して市内はもとより、市外の方々まで多数利用するようになり、今年この開館十周年を記念して同館では、五月十七日から五、三十一日まで、館内には博物館相談所として文部省の

5月の納税

固定資産税 昭和39年度第1期分 都市計画税

納期限 6月1日

税金は納期限内にぜひ、お納めください。

納税貯蓄組合へ全戸加入しましょう。

昭和38年度 市税年度末滞納整理

5月31日まで

税金未納の方は、ぜひこの滞納整理期間内に完納されるよう、特にご協力をお願いします。

保険料の免除申請

本年度は七月末日まで

国民年金

この死亡一時金も合わせて支給されます。ただし遺児年金、寡婦年金等を受ける場合は死亡一時金を支給されません。

①保険料の納付
保険料は四月から六月分までが七月末日、七月から九月分までが十月末日、十月から十二月分までが一月末日、一月から三月分までが四月末日までにそれぞれ納付して検認を受けることになっております。

②保険料の免除申請
保険料を納付し検認が期間内にすんでいないと、なにかことがあったとき年金がもらえなくなり、また四月から六月分までは七月中に納付検認を受けたが、七月から九月分までは未納で、十月に母子世帯となった場合、七月から九月分までは検認を受けていないことにより、母子年金の支給資格がなくなる場合があります。どうか保険料は納付期限までに納めてください。

③保険料の免除申請
いろいろな事情により保険料を納められない場合は、免除申請を提出してください。

正副消防団長留任にきまる

市の消防本部では、さる三月三十一日をもって任期が満了した正副消防団長の後任者についてかねてより入選を進めておりましたが、その手続をすなわいで保険料を滞りなく納付し、その期間は通算されません。また前に説明しました

二つの公民館が完成

三区と三十二区に

地区の人たちが長年願っていた三区と三十二区の公民館が、三月三日と三月十八日に相次いで二階建て、延面積二、三平方メートル(写真見、完成した三区十二区公民館)

水道週間に巡回サーブ

第六回全国水道週間が六月一日から六月七日まで、全国一斉に実施されます。

市の水道部では、この週間行事として次により水道の相談、給水装置の検査及び修繕等の巡回サーブを行ないますので、ぜひご利用ください。

①6月1日 十字、板橋、南板橋、風祭、入生田、早川

②日幸、万年

③日新玉、中島、山王原、網一色

④日新、谷津、今井、町田

⑤日新、寺町、池上、井細田、多古、穴部、久野

⑥日新、酒匂、小八幡

⑦日新、鴨宮、中里、下新田

納税貯蓄組合連合会 総会

昭和三十九年度小田原市納税貯蓄組合連合会の総会が、きたる五月十一日(金)午後二時から、市役所第二会議室で開催されました。利用者の数も年々増加して市内はもとより、市外の方々まで多数利用するようになり、今年この開館十周年を記念して同館では、五月十七日から五、三十一日まで、館内には博物館相談所として文部省の

水道メーターの上に物を置いたり工作物を設けたりしないでください

検針ができないときは、推定料金をいただくことになり、またお宅の費用で検針や修理のできる場所にメーターを移設していただくことになり、ご注意ください。

小田原市水道部

お互いに規則を守ろう

5月11日 春の交通安全運動

五月十一日から二十日までの十日間、全国にわたって春の交通安全運動が行われます。

これは、交通事故の多い春の観光シーズンを機会にみなさんに正しい交通の習慣を身につけていただき、交通事故をできるだけ少なくしようとする運動です。

車がふえるにつれて交通事情はますます悪くなり、交通事故もこれに比例して日増しに多くなつてきております。昨年小田原警察署管内では、一千六百四十九件の事故が起きて五十一人の人がなくなりました。一千四百二十五人がけがをしております。このように事故がふえていく原因は、交通量の増加、交通環境の不備など根本的に改善されなくてはならない多くの問題があります。しかしなによりも大きい原因は、いずれの事故の場合も必ず交通のルールが守られていなかったことです。スピードの出しすぎや、わき見、居眠り運転、徐行違反や信号無視など、そこになにかしらのルールを無視した行為があつたからです。この事故のほとんどは運転者の責任になつていますが、その何パーセントかは、

- ◎ 歩行者にも過失があることを統計が示しております。そこで運転者の方はおもひ歩行者や一般の方におかれては、この運動を機会に次のことに十分注意され、事故防止につとめてください。
- ◎ 道路を横断する時は、車のすぐ前やすぐ後を渡らないようにしてください。渡る時は、運転者に手を合図して急いで渡るようにしましょう。
- ◎ 幼児や児童が横断しようとしているときは、手をひいていつしよに渡つてやめてください。
- ◎ 無理な運行計画を立てないで雇用者の方に

無理な運行計画を立てないで雇用者の方に

道路に物を置かないようにして、道路に物を置いたこと、が事故の原因になった場合がたつきあります。せまい道はなおさら広く使いよくしておきましょう。

小田原地方交通安全協会(会長 鈴木小田原市長)が、長年にわたつて積極的に観光地の交通安全防止と交通安全思想の普及につとめた業績を認められ、さる四月十五日東京千代田区の半蔵門会館で関東地区交通安全協会連合会長並びに関東管区警察局長から表彰されました。

真壁副議長などが受彰

第三十回関東市議会議長会定期総会、開

総会には、開

第一都七県

百十四市の

市議会議長

同事務局長

のほか、オ

ブザバー

として地元

神奈川県下

各市の副議

長、本市の

市議會議員

などが列席

して、さる

四月二十四

日午後一時

写真、

あいさつ

する山橋

会長



第三十回関東市議会議長会定期総会、開かれまし

た。

総会には、開

第一都七県

百十四市の

市議會議長

同事務局長

のほか、オ

ブザバー

として地元

神奈川県下

各市の副議

長、本市の

市議會議員

などが列席

して、さる

四月二十四

日午後一時

写真、

あいさつ

する山橋

会長

絶滅寸前の源氏ほたる

みんなで保護しよう

世界中には、陸に海に光を放つ動物がたくさんありますが、これら発光動物の中で源氏ほたるのよう、形が美しいばかりか見事な光を放つものはその数をさがしてもありません。

すつと前からこのほたるのよう、熱のない光を照明に用いたら、世界の学者が源氏ほたるを貴重資料として研究してあります。

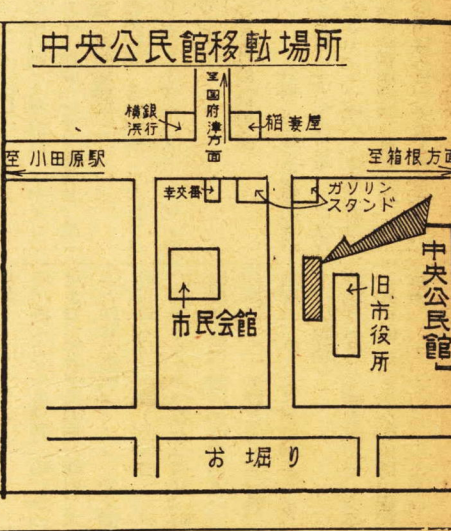
ところが戦後は乱獲や農薬の普及、あるいは工場汚水の流出等により源氏ほたるが急激にへりはじめましたので、文部省では天然記念物として有名なるを捕獲禁止区域に指定するなど、その保護に中流地域の自然のすがたが保たれ

移築中の中央公民館

民館が完成

三月号の広報紙で既報のとおり、市民会館の増築に伴い、旧市役所庁舎前に移築工事中であつた中央公民館がこのほど完成し、五月一日から使用できることになりました。

館内一階には五十人程度収容の会議室のほか、事務室、用務員室などが、また二階には三十人程度収容の会議室と事務室のほか、十畳と十畳の和室があり、また、会議や研修会などの手ごろな会場としてご利用願ふものと思



犬の放し飼いはやめましょう

水道の検針、集金員などの災害防止のため、犬は必ずつないでおいてください。

小田原市水道部

町をみんなできれいにしましょう

- ◎ごみを道路や海岸、川などに捨てるのはやめましょう。
- ◎公園や広場などの公共施設を大切にしましょう。
- ◎見苦しいハリ紙はやめましょう。

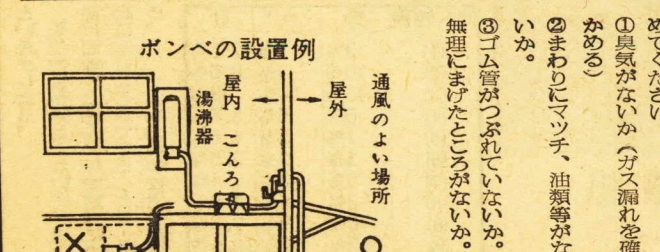
小田原市 美化運動実施本部

ボンベは屋外に安全なプロパンガスの使い方

- ◇ 生活水準の向上に伴い最近では全国的にプロパンガスを利用する家庭が多くなつてまいりましたが、本市でも現在このための市の消防本部では、ガス漏れ等により、今まで以上に火災等の事故が増加するのではないかと心配してあります。そこで今回はプロパンガスの性質や器具の取扱いについて、ぜひ知つておいていただきたいことをまとめてみました。
- ◇ プロパンガスの性質
 - ガスは無色、無味、無臭であり、事故防止のため、空気中に二百分の一以上混ざるとにおいを感ずるようになっています。
 - ガスは空気中の一・五〜二倍の重さがあるため、低い所にたまりやすくなります。
 - ガスは空気中に二〜九・五%くらい混ざるとよく燃焼します。

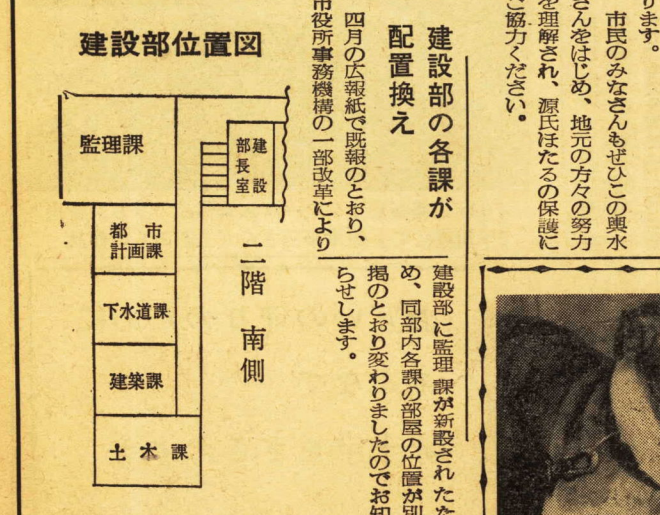
正しい設備

- ボンベと調整器は、屋外の通風のよい安定した場所に置き、直射日光をさける。
- ボンベ収納箱を設けるときは下部の通風に十分注意する。
- 配管はできるだけ屋外を金属管にして、室内のゴム管は短く(二以内)にする。
- 管が外から家庭にはいるところは元コックを、また各室の入口やゴム管と金属管との接続部には、ホースコックを設ける。
- もえやすいものはコンロの上部から一メートル以上、まわりから二十センチ以上はなす。
- 正しいガスの使い方
 - ◎ 点火前に必ず次のことを確かめ



火事と救急は119番へ

場所と標を
目ととき
場は
小田原市消防本部



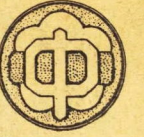
第17回小田原市美術展

とき 5月28日~6月1日

ところ 小田原市体育館

絵画(洋画、日本画、版画)・彫塑

主催 小田原市教育委員会



私たちの学校生活

その1 城山中学校

市内の小、中学生が毎日学校で...

て、市内の小、中学生から寄せら...

学年別がよくわかる

氏名票のアンケートの結果

城山中学校はよくマンモス学校...

Table with columns for grade (1-3 years), average, and percentage of responses.

このパーセンテージを見ると...



新入生の入学感想

～アンケートから～

新入生が城山中学校に入学し...

入学式当日の校門をくぐる...



(写真は4月27日城公園お堀に仲入りした白鳥の池)

図書館のご案内

あさん方がいつも関心を寄せられ...

成人学校受講生を募集

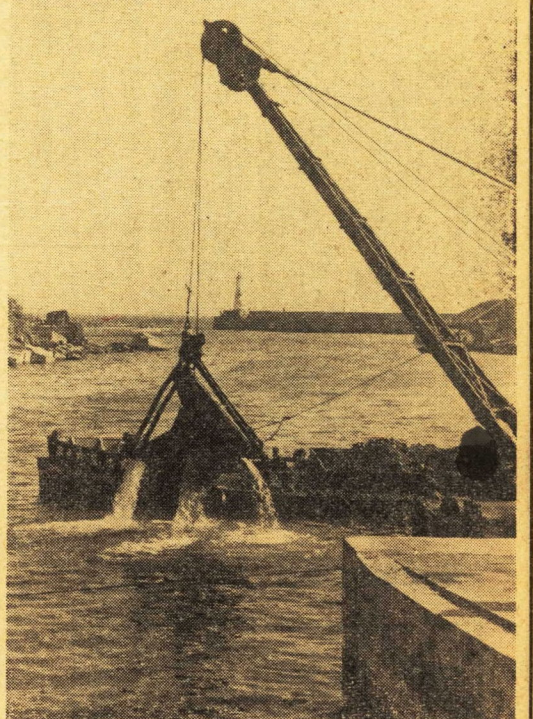
申込みは5月10日～12日

すでに回覧でお知らせいたしま...

受講資格 市内に在住、在勤す...

日本体操祭神奈川県 康まつり小田原大会

雨天の場合は5月24日(日) ところ 市営城内野球場



第3回広報写真コンクール入賞作品のうち、特選「早川港にて」鈴木平三さん(上新田)の作品

小田原北条展

5月10日～31日

会場 天守閣・中4階

北条時代の古文書、絵画、古地図、什器、刀剣等を多数展示しますので、ぜひごらんください。



(北条早雲の像)

お互いの守りのために みんなで 赤十字をささえよう

社員増強運動

5月1日～31日

目標額 180万円

日本赤十字社 神奈川県支部小田原市地区

