

第171号
昭和39年7月1日
昭和29年10月15日
第三種郵便物認可
毎月1日発行
毎定価1部3円

- 7月の広報ごよみ
- 御幸浜プール開き(1日)
- 住民登録届出励行週間(1日～7日)
- 社会を明るくする運動(1日～31日)
- 国府津プール開き(10日)
- 美楽団・学生対抗陸上競技大会(12日) 市営城山陸上競技場
- 夏休み(21日～8月31日)
- 自然に親しむ運動(23日～29日)

おだわら

発行所
小田原市役所
小田原市幸1～900
編集兼発行人
佃三郎
株式会社 文進堂印刷
全世帯配布

小田原市の人口
6月1日現在

人口	137,672人
人口	68,404人
男女	69,268人
世帯	31,444世帯
人口	452人増
人口	215人増
人口	237人増
世帯	207世帯増

前月の比較

塔ノ峰青少年の家 一部開場

バンガロー、キャンプ場など

市ではかねてから箱根外輪山塔ノ峰地区に青少年の憩いと修練の場である「青少年の家」を建設中であり、バンガロー、キャンプ場など一部施設が七月中旬に完成の見込みとなりました。いよいよ八月下旬からこれらの施設を開場することになり、目下鋭意準備を進めております。

建設地は市内久野と箱根町宮城野を結ぶ冠柄幹線林道の途中、塔ノ峰頂上(五六六)から約二百メートル下りたところにある。久野寄りには下がつたところにある小田原市外二ヶ町組合の共有地(面積五・二〇ヘクタール)で、まわりは広大な森林地となっており、給配水施設も近く完成の見込みとなり、園内道路も目下工事を進めております。

そこで七月中旬には、セントラルロッジ(棟百八十二・一八平方メートル)を建設し、五人収容のバンガロー十棟、共同炊事場、便所などがつくられるほか、五人収容の天幕十張も用意され、青少年の健全な野外活動等レクリエーションの場として活用されることと見込まれます。

来年はさらにこれらの施設に加えて百人収容可能な宿舎等もつくられ総合的な施設となり、市民の方々の、特に青少年諸団体の利用も増大し、よき青少年の育成に成果があるばかりでなく、塔ノ峰一帯の開発も大いに期待されます。

なお、ことしはいつてからはこの青少年の家を一日も早く開設しようとする市職員の有志が土曜日の午後を利用してバンガローなどを建設地の整地や、切りたおした木の整理等の勤労奉仕を行ない、この夏の開場に努力を続けております。



バンガローの整地づくりをする市の職員

西湘海岸バイパス着工へ

大磯～小田原間に四車線道路

国道一号线の交通緩和のため、かねてから沿道の方々の間で強く要望されていた大磯～小田原間、西湘海岸バイパスの建設工事が、いよいよことしから着工されることになりました。

陸上輸送の大動脈である国道一号线は、産業経済の発展に伴う車両の増加により交通量が年々激増し、特に最近では日曜、祭日になると自動車が大渋滞となり、交通はマじ状態に達しております。このため交通安全も多くなり、沿道の方々の大きな悩みとなっており、早急な解決が望まれています。

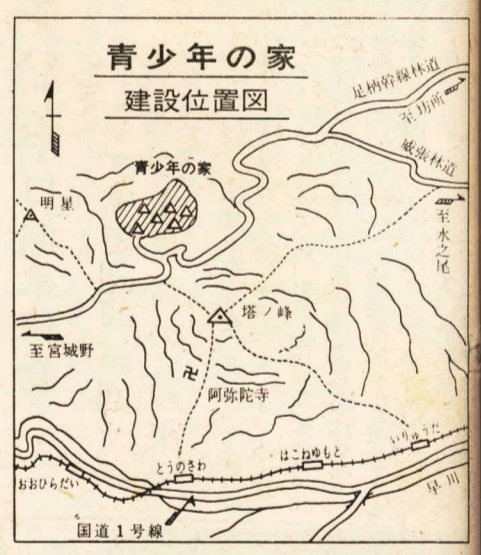
市では、早くからこのことを重視して国道一号线の交通緩和を期するため、昭和三十五年、関係各町に呼びかけ西湘海岸バイパス建設促進期成会を組織し、その実現について建設省や県に陳情を続けておりましたところ、このたびは西湘建設大臣の努力により着工の運びとなったものです。

この西湘海岸バイパスは、大磯町を起点として本市の早川河口まで、期成会長である鈴木市長の調査はすでに昨年から進められておりました。

同バイパスの延長は、約二十二キロ、幅員十八・五メートル、車道幅員十四メートル(四車線)で、総事業費は約二百億円となっております。

本年度の工事は約九億円で、大磯～二宮間の一部工事が計画されておりましたが、小田原付近の交通緩和が急務であることから、新酒匂橋の架橋に着手することに、期成会長である鈴木市長が、

△総務委員会○堀口三郎 時田純
△文教衛生委員会○池田六郎 今井英龍
△経済委員会○榎坂国松 石黒明
△建設委員会○守屋時松 吉田晴治



義援金197万円を越す

新潟地震被災者の救援続々

市ではさる六月十七日新潟地震の救援対策本部を設け、被災者に対する義援金の受付を行なっておりますが、六月三十日までに市民のみならず寄せられた義援金は百九十七万二千四百三十円、義援品は衣類七千五百七十三点のほか、日用品、食糧品等十四万の多きに達しております。

厚生課の受付窓口で義援金を寄せられた方々のなかには、万年大火の被災者が仲間にいるので、みんなでカンパしたお金六千八百円を持つて一番乗りでかけつけたという市役所衛生課職員代表、あるいはためたお小づかい二百六十八円を新潟の被災者へお寄せいただいた六歳の少女など、心こもった義援金をお届けするため、市議会の了承

八月二十六日には市と市議会の代表者が市の見舞金と、みなさん心こもった義援金品が続き、市に寄せられておりますが、鈴木市長は六月二十七日、この市民の方々のご厚情に対し心から感謝する談話を発表されました。

一方寄せられた義援金について、ことし六月二十三日、第一回分として現地の日本赤十字社支部等に送りましたが、その後市に寄せられた義援金品につきましては、日本赤十字社を通じた適切な方法で被災地に贈ります。

なお、この被災者への救援運動は今もなお地区自治会をはじめ、民生委員の方々のご協力のもとに一般市民はもちろん、各官庁、団体、会社、学校の間でますます盛り上がり、暖かい心こもった義援金品が続々と寄せられておりますが、鈴木市長は六月二十七日、この市民の方々のご厚情に対し心から感謝する談話を発表されました。

美しい街路並木

飯泉国府津線に
さる三月、都市計画街路飯泉国府津線のうち、飯泉寄りの歩道延長六百十メートルに植えられた二百二十四本のアカシヤは夏を迎え、葉がようやく濃い緑となってきました。

このアカシヤ並木の植樹は、最近下府中地区が急速に市街地化されたため自然が失われてゆく傾向にありますので、できるだけ多くの緑を残して美しい町にしようと市が年次計画で進めているものです。

飯泉国府津線の街路並木



飯泉国府津線の街路並木

建設だより
建設地より
建設地より
建設地より

7月の納税

固定資産税 昭和39年度
都市計画税 第2期分

納期限 7月31日

税金は納期内にぜひお納めください。
納税貯蓄組合へ全戸加入しましょう。

小田原海水プール

御幸の浜海水プール
7/1—8/31

国府津海水プール
7/10—8/31

大人1人1回20円、小人1人1回10円
団体は割引の便あり。

裏駅広場の整備費など

一般会計で1億3,000万円を追加

市議会6月定例会

市議会六月定例会は、さる六月二十六日会期一日をもって招集されました。この定例会では、報告三件、補正予算案八件、事件議案三件、条例議案八件、諮問案一件、計二十三件が上程され、市長の提案理由の説明のあと、個人質問が行われた後、小田原市消防団員に係る退職報償金の支給に関する条例が一部修正されたほかは、いずれも原案のとおり可決、承認されました。

そこで今回の定例会で議決されたおもな議案の概要を説明しますと次のとおりです。

◇昭和三十一年度一般会計補正予算
今回の補正予算額は、一億三千三百四十七万七千七百七十七円に増額されています。

これにより都市計画事業である裏駅中学校下線ほか一線の街路築造事業、国府津中学校体育館建設事業、土地改良事業、児童福祉費の増額、体育施設事業、早川沿岸土地区画整理事業、その他体育館建設費等が追加されました。

そしてこれらの財源には競輪事業繰入金、軽費老人ホーム建設費の明許繰越に伴う過年度の国庫補助金、繰越金及び公益質屋事業会計引継金などが見込まれました。

◇旧大塚小学校講堂ほか解体工事請負費六十八万四千円 ◇保育所委託保護費七百八十一万九千九百九十九円 ◇環境衛生用購入費四十九万六千円 ◇美化運動用くずかご購入費三十三万九千九百九十九円 ◇農道改良事業費八百八十三万三千円 ◇農道改良事業補助金

◇風祭富士山農道ほか三線 四百六十五万五千円 ◇かんがい用排水路改良事業補助金(入生田用水路ほか一線)二百九十八万二千円 ◇裏駅中学校下線街路築造及び舗装並びに裏駅谷津線広場築造及び舗装事業費六千円 ◇国府津中学校体育館建設費一千六百五十万五千円 ◇旧県立城内高校体育館(市体育館)購入費五百五十万五千円(総額七百五十万五千円のうち一部)について

この議案は市内蓮正寺七三番地に市立軽費老人ホームを建設するにつき、譲渡建設株式会社と三千万五千円(建物及び付帯施設)の工事請負契約を結ぶため、市条例により提案されたものです。

◇小田原市塔ノ峰青少年の家条例
この条例は団体宿泊訓練及び野外活動を通じて健全な青少年の育成をはかるため、久野塔ノ峰に市立青少年の家を設置するにつき、その名称、位置、管理等に関し必要な事項を定めたものです。

◇小田原市塔ノ峰青少年の家条例
この条例は団体宿泊訓練及び野外活動を通じて健全な青少年の育成をはかるため、久野塔ノ峰に市立青少年の家を設置するにつき、その名称、位置、管理等に関し必要な事項を定めたものです。

◇小田原市塔ノ峰青少年の家条例
この条例は団体宿泊訓練及び野外活動を通じて健全な青少年の育成をはかるため、久野塔ノ峰に市立青少年の家を設置するにつき、その名称、位置、管理等に関し必要な事項を定めたものです。

◇小田原市塔ノ峰青少年の家条例
この条例は団体宿泊訓練及び野外活動を通じて健全な青少年の育成をはかるため、久野塔ノ峰に市立青少年の家を設置するにつき、その名称、位置、管理等に関し必要な事項を定めたものです。

◇小田原市塔ノ峰青少年の家条例
この条例は団体宿泊訓練及び野外活動を通じて健全な青少年の育成をはかるため、久野塔ノ峰に市立青少年の家を設置するにつき、その名称、位置、管理等に関し必要な事項を定めたものです。

とおり、八月上旬から一部開設の十五年以上で退職した場合、新たに予定ありますが、パンガロー、毛布等の使用料は次のようになつております。

◎パンガロー 一棟一日につき三百円
◎毛布 一枚一日につき二十円

◇小田原市消防団員に係る退職報償金の支給に関する条例
この条例は消防組織法の一部改正に伴い、昭和三十一年四月一日以降に非常勤消防団員が勤続年数

◎分団長、副分団長、部長、班長
◎副団長の4万円 ◎5万円 ◎6万円
◎団長の5万円 ◎6万円 ◎7万円

◇監査委員の選任について
この諮問は市議会議員中より選任されていた監査委員小野田賢司氏の辞任に伴い、その後任を選任するにつき、市議会の同意を得るため提案されたもので、諮問案のとおり小野田氏が再任されました。

◎3万5千円 ◎4万5千円 ◎5万5千円 ◎4万円 ◎5万円

◇他施設の建設費、備品購入費等
が約五百八十四万四千円、計一千六百七十七万七千七百七十七円と

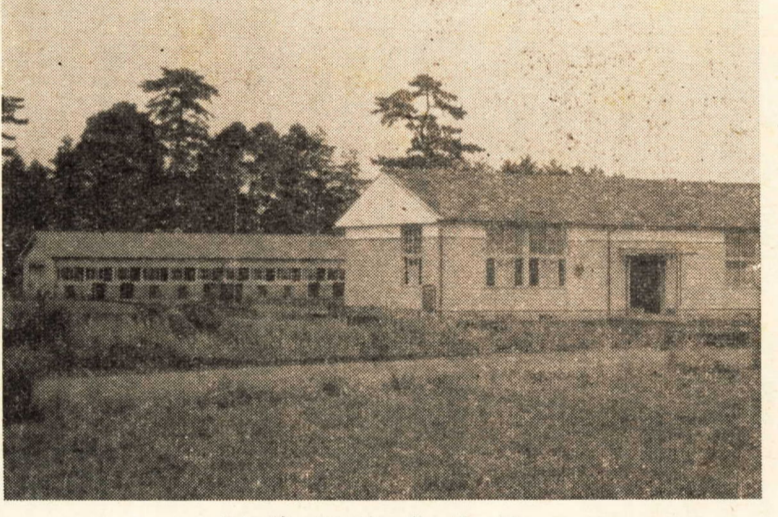
諏訪原に市営農場

6月に蓮正寺から移転を完了

今までの市営蓮正寺にあった市営農場は、さる六月十二日、名前に市営農場と改め、久野諏訪原に移転しました。

蓮正寺の市営農場は、昭和二十四年に設けられ稲作を中心とした採種、あるいは省力化栽培のほか、やぎ、豚の授精や子豚の配布などの事業を行なってきました。農場で畜産部門はもとより畑作、果樹栽培に新技術を導入して近代農業経営の方策について研究を進める方針です。

なお、この農場の移転に伴い今までに要した経費は、土地購入費が約一千二百六十六万六千、建物



諏訪原市営農場

99.67%の好成績 38年度市税の収納率

本市の市税収納率は、毎年、全国的にも最上位という、すぐれた成績をあげてまいりました。昭和三十八年度においても総額九億二千九百三十七千三百二十一円に達し、収入総額が九億二千九百三十七千三百二十一円に達し、十七日に達し、その収納率は九九・六七%（現年度分においては九九・八八%）と

前年度の九九・五六%をさらに上回る好成績を収めることができました。昨年度は年度中途において公定歩合の引上げが行なわれる等、きびしい金融事情のなかにあつて、なおこのような好成績をあげることができましたことは、納税者の皆さんの市税に対する目こころからの深いご理解と、納税貯蓄組合や自治会の役員の方々の熱心な協力のおかげであり、深く感謝いたしております。

市税はいろいろな面で、市が行なう教育、土木、社会福祉及び労働、消防施設その他各種の事業の根幹となつて市勢の伸長に大きな役割を果たしておりますので、納税者の皆さんにおかれましては、今後とも一層の理解と協力をお願いいたします。

穂坂さんほか66名 体育指導委員

市教育委員会は、このほど体育指導委員66名を委嘱しました。

この委員は、各地区の体育振興会の関係者で、野外活動やレクリエーションの指導者及び種目協会関係者の各部門から選ばれたもので、任期は二年です。

この委員と同時に、体育指導委員連絡協議会会長に穂坂正人氏(下野地区)、副会長に天利俊三氏(芦子地区)、同田丸正夫氏(十字地区)がそれぞれ就任されました。

また、この委員は、体育指導委員連絡協議会会長に穂坂正人氏(下野地区)、副会長に天利俊三氏(芦子地区)、同田丸正夫氏(十字地区)がそれぞれ就任されました。

収納率九九・九九% 全国まれな好成績

本市の国民健康保険事業は、被保険者のみなさんをはじめ、関係者の理解あるご協力により、保険料の収納成績は年々上昇し、昭和三十八年度は前年度の収納率九九・七七%をさらに上回る九九・九九%という全国的にもまれな好成績を収めることができました。

ご承知のとおり国民健康保険の推進のため、今後とも保険料の納付について一層のご協力をお願いいたします。

スポーツ振興審議会委員

市教育委員会は、このほどスポーツ振興審議会委員に次の方々を委嘱しました。

審議会委員長は佐藤謙吉氏(体育連盟会長)、副委員長には曾我尚夫氏(市助役)がそれぞれ就任されました。

なお委員は次のとおりです。

新築住宅に減税措置

三年〜十年間は二分の一

住宅建設の促進をはかるため、さる三月地方税法の一部を改正する法律が公布され、新築住宅に対する固定資産税が次により大幅に軽減されることになりました。

一般新築住宅
画された一つの居住部分の床面積(ろう下などの共同部分は除外)が、八十五平方メートル以下の場合、固定資産税額(併用住宅については居住部分の税額)の二分の一に相当する額が新築後三年間軽減されます。

昭和三十八年一月一日から昭和四十四年一月一日までの間に新築したもの
画された一つの居住部分の床面積(ろう下などの共同部分は除外)が、八十五平方メートル以下の場合、固定資産税額(併用住宅については居住部分の税額)の二分の一に相当する額が新築後三年間軽減されます。

昭和三十九年一月一日から昭和四十四年一月一日までの間に新築したもの
画された一つの居住部分の床面積(ろう下などの共同部分は除外)が、八十五平方メートル以下の場合、固定資産税額(併用住宅については居住部分の税額)の二分の一に相当する額が新築後四年間軽減されます。

昭和四十年一月一日から昭和四十四年一月一日までの間に新築したもの
画された一つの居住部分の床面積(ろう下などの共同部分は除外)が、八十五平方メートル以下の場合、固定資産税額(併用住宅については居住部分の税額)の二分の一に相当する額が新築後五年間軽減されます。

昭和四十一年一月一日から昭和四十四年一月一日までの間に新築したもの
画された一つの居住部分の床面積(ろう下などの共同部分は除外)が、八十五平方メートル以下の場合、固定資産税額(併用住宅については居住部分の税額)の二分の一に相当する額が新築後十年間軽減されます。

多いじや口漏水修繕

水道週間巡回サービスの結果

さる六月一日から七日まで全国じや口漏水によるパッキングの取替に第六回水道週間の行事が実施されましたが、市の水道部ではこの行事の一環として水道の普及と関心を高めるため、水道の相談や無料修繕などの巡回サービスをいたしました。

この結果、巡回サービスでは、



久野地区における巡回相談

目立っておりますが、この場合は川東地区の方は酒匂支所(07)にすぐ水道部へご連絡ください。電話は07-4050番ですが、願います。

財政状況の公表

38年度下半期分

二十億九千万円を突破 一般会計

市勢の急速的發展を示す

市では、さる六月一日に昭和三十八年度下半期分(昭和38年10月1日〜同39年3月31日)の財政状況と合わせて市有財産等の概況を公表しました。

老人ホームの建設費など

約二億一千万円を追加

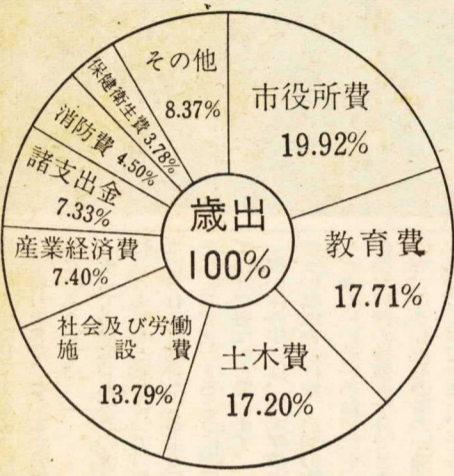
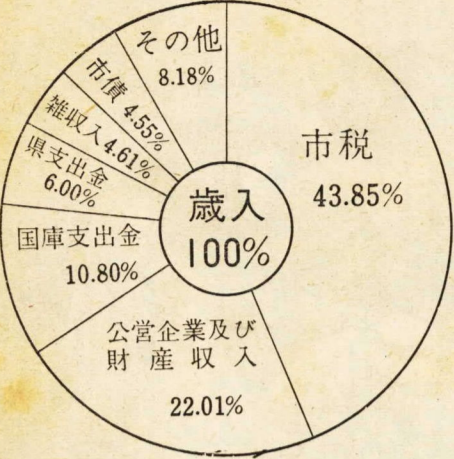
予算の概況

一般会計前期未現計予算額は、十八億八千六百七十九万九千三百円でありましたが、その後十月の市長専決処分を経て十二月と三月に総額二億一千三百四十六万五千円にのぼる追加更正が行なわれた結果、三月末の現計予算額は二十億九千九百五十七万二千九百三十三円に達しました。

昭和38年度一般会計

歳入歳出予算款別増減調

(昭和39年3月31日現在)



追加のおもなもの

前年度(四・九二%)で最高を占め、次いで公営企業及び財産収入、国庫支出金、県支出金、雑収入、市債の順となっております。

一般会計の概況
次いで十一月には市税四千九百五十五万八千円、競輪収益金四千九百五十五万八千円、寄付金及び市債等八千八百五十五万九千九百九十九円を財源として

一人当たり
財産 約三万九百円
負債 約八千八百円

予算執行の概況
一般会計予算の三月末までの執行状況は、別表のとおり総予算額を除いてはいずれも支払時期がずれ

1人当たり約6,800円
住民負担の概況
三月末日現在における市税(市税)は、前年度(昭和38年)の九月末日現在の二億八千五百九十九万五千三百二十円に比

昭和38年度 一般会計款別歳入歳出予算

Table with columns for '歳入' (Revenue) and '歳出' (Expenditure), broken down by '款別' (Category) and '期分' (Period). Includes sub-totals for '歳入合計' and '歳出合計'.

(注) カッコ内は予算繰越分を内書した。

Table with columns for '歳入' (Revenue) and '歳出' (Expenditure), broken down by '款別' (Category) and '期分' (Period). Includes sub-totals for '歳入合計' and '歳出合計'.

(注) カッコ内は予算繰越分を内書した。

統計図表コン
クールの結果
市と教育委員会の共働により実施された第六回小田原市統計図表コンクールは、さる六月五日締切

中元資金の融資
ただ今本市の中元資金の貸出が、次により市内の取扱金融機関で行なわれております。

中小企業巡回指導所の開設
県及び県下地方事務所及び市町村などの共働による中小企業巡回指導所が、県内八地区で開設されることになりました。

市債
一般会計及び特別会計の三月末日現在における市債(市債)は、前年度(昭和38年)の九月末日現在の二億八千五百九十九万五千三百二十円に比

市有財産
三月末日現在における市有財産(市有財産)は、前年度(昭和38年)の九月末日現在の二億八千五百九十九万五千三百二十円に比

市債
一般会計及び特別会計の三月末日現在における市債(市債)は、前年度(昭和38年)の九月末日現在の二億八千五百九十九万五千三百二十円に比

市債
一般会計及び特別会計の三月末日現在における市債(市債)は、前年度(昭和38年)の九月末日現在の二億八千五百九十九万五千三百二十円に比

市債
一般会計及び特別会計の三月末日現在における市債(市債)は、前年度(昭和38年)の九月末日現在の二億八千五百九十九万五千三百二十円に比

市債
一般会計及び特別会計の三月末日現在における市債(市債)は、前年度(昭和38年)の九月末日現在の二億八千五百九十九万五千三百二十円に比

市債
一般会計及び特別会計の三月末日現在における市債(市債)は、前年度(昭和38年)の九月末日現在の二億八千五百九十九万五千三百二十円に比

大久保氏一族の墓地など

市の文化財に指定

市の教育委員会は、さる五月二十七日に大久保氏の墓地を市の文化財に指定しました。また長安寺の銅鐘、青銅の水ばちを市の重要文化財にそれぞれ指定しました。

今回の指定は昭和三十二年と同三十六年に次いで第三回になります。この指定は、本市指定の文化財は二十点になります。

今回指定された文化財の内容は次のとおりです。

史跡

▽大久保氏一族の墓地
この墓地は市内十字二丁目四百番地の久大寺(小林行雄住職)にあります。ここには小田原藩主であった大久保氏の初代忠世、二代忠隣、三代忠常など一族の墓石七基が並んでいます。これらの墓石は今から約三百年前



給食運搬にゴー・ストップ

問題解決は小委員会で

また全校の給食への関心を高めるため、四月と五月の二回、校内で給食検閲週間があり、いろいろな面の基本的指導が行なわれました。このほか年間数回にわたり給食小委員会が開かれます。この会には、校長先生や保健主事、給食係の先生、あるいはPTAの会長さんや、給食の委員長さん、校医さん、薬剤師さん、給食部の正副部長さん班長さんなどが出席して、給食をよりよくしてゆくためにいろいろな問題について相談をします。

今つけているかっぽろ着の着用や、各教室、昇降口等にある栄養



長安寺にある桐大内蔵の墓



勝福寺の青銅水ばち

前の天正時代から文禄、慶長時代に建てられたもので、特に初代忠世の墓は、法華五輪塔としてその作りは代表的なものといわれています。

重要文化財

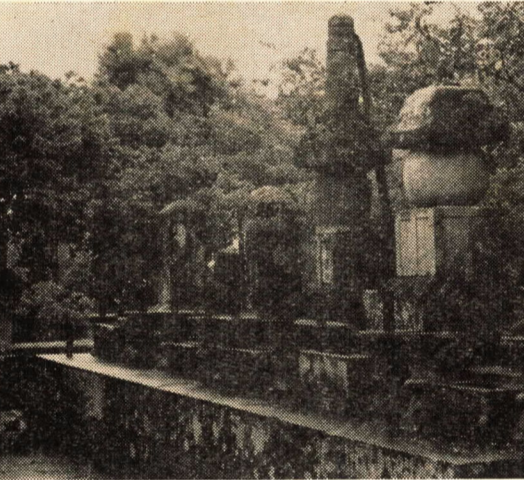
▽桐大内蔵の墓
この墓は市内井田四六番地長安寺(高木英典住職)にあつて

がこの墓の墓石名や、地震資料によつてわかり、わが国の演劇史や郷土史を研究するうえに貴重な資料であるといわれています。

▽飯泉山勝福寺の銅鐘
この銅鐘は市内飯泉一、一六一番地の勝福寺(峰野雅住職)の境内にあつて、高さ約一・五

口徑約八十センチのものです。今から約三百年前の寛永六年、小田原に住んでいた青木源右衛門の作で、小田原でつくられた銅鐘としては珍らしく、すぐれた作品でもあるので今回指定されたものです。

▽飯泉山勝福寺の青銅の水ばち
この水ばちは、銅鐘と同じく勝



大久寺にある大久保一族の墓

私たちの学校生活

その3 本町小学校

子供銀行として大蔵大臣からそれぞれ表彰を受けたこと。午前十一時五十分、四校時の終わりのベルが鳴ると、各級の給食当番の人は一斉に、白のかっぽろ着に頭巾、マスクというかがいしい姿となり、手洗いをすませると、十二人ひと組となつて給食場付近はまさにラッシュアワー

先生も白のうわつぱりをつけて給食場まで一しよにゆきます。しかし二十年度の給食当番が、着に給食場に集まるので、給食場付近はまさにラッシュアワー

一方放送部の人々によつて、楽しいふんいきをつくるための音楽や給食の放送も行なわれ、給食

黒板の施設等は、みなこの小委員会で定められたものです。私たちの学校では、六年生になると校長先生のご都合のつく限り、応接室に集まつて校長先生をかこんで会食することがあります。ふだんは校長先生とお話することなどはなかなかできませんが、このときだけは、何でも自由にお話し合

つきに私たちの学校の三十二区子供会がやつてゐる風船だよりは、日本中に有名な行事です。今から七年前の昭和三十三年にソ連で人口衛星が打ちあげられると、「わたしは、風船を打ちあげよう。お正月にハガキをつけておぼすんだ。ひろつた人に、ひろつた場所と時間をかきこんで、ポストにいれてくださいと、印刷してだそう。」とみんな相談して、昭和三十四年の正月からと

車の誘惑などに注意

婦女暴行、すでに四件も発生

夏は女性がうす着になりますので、性犯罪が目立って多くなり、また、相手をおどらしたりする恐れも、最近では自動車を利用して婦女暴行するケースが目立って多くなつており

そこでこれらの痴漢に備えて女性の方は、特に次のことが十分に注意されるよう警察署では望みます。

恐ろしい赤痢

うつらぬ用心、うつさぬ注意

食前には必ず手を洗いましょう
環境を清潔にしましょう
暴飲暴食をさげましょう

6月30日現在市内の発生210名

7月の市民会館ご案内

◇4日(土) 御書講義(午後7時開会)

◇5日(日) 小田原フィルハーモニー定期演奏会(午後6時30分開演)

◇7日(火) 労音A例会「アルトウール・エイゼン独唱会」(午後6時30分開演)

◇20日(日) ピアノ発表会(午後5時開演)

農地相談所の開設

市の農業委員会では、次により農地相談所を開設いたしますので、農地問題でお困りの方はご利用ください。

◇とき 七月十三日、二十四日
午前九時～正午
午後一時～四時

◇ところ 小田原市役所内 第一会議室

スローン作曲「ヴァイオリン協奏曲」
曲未短調
◎第48回 7月9日 マントパ
◎第49回 7月16日 「映画音楽」
主眼歌集

暴力、緊急事件は
一一〇番へ
小田原警察署

心配ごと相談

7月 7.14. 21. 28日
午前9時～午後3時
市立青少年補導所

ひびきお話し合ひの会。特に美術、装飾、箱根物産関係の方々のご参考になるものと思ひます。

中国図案展

7月8日～12日
図書館では、七月八日から十二日までの五日間にわたって二階会議室で中国図案展を開きます。

これは庵原やすし氏の満堂図案精華大成(昭和十一年三省堂書店発行)という中国の代表的な図案約六百点を集めた一枚の図案集から、特に珍しい花布図案(木箱にあい染したもの)など約二百点を選んで展示するものです。

みなさまお話し合ひの会。特に美術、装飾、箱根物産関係の方々のご参考になるものと思ひます。