

急ピッチで進む学校建築

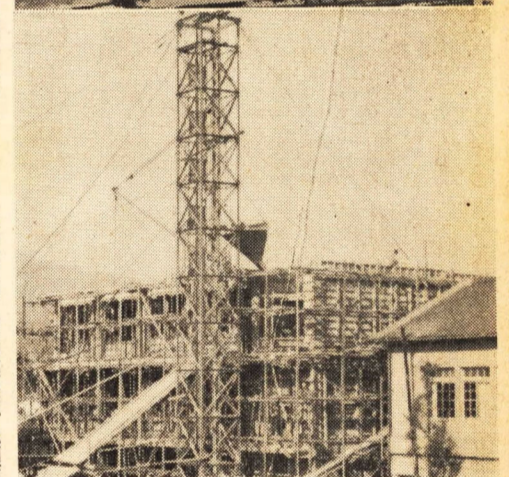
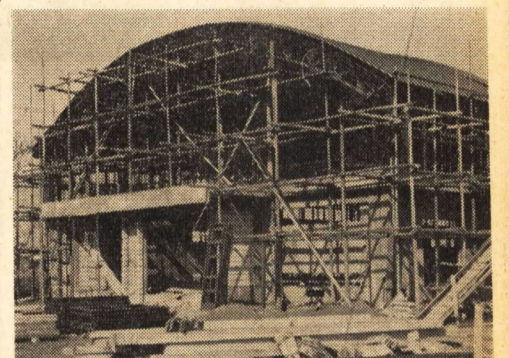
早川小に続き5校で新增改築



写真上完成した早川小新校舎。右工事中の国府津中体育館。右(下)新玉小

早川小学校の新校舎はさきごろ完成しましたが、引続いて、たゞ今市内では本町、新玉、下府中及び下曾我の各小学校の増・改築と国府津中学校の体育館新築工事が急ピッチで進められております。

業をはじめておりますが、同校は工期二年、工費約五千万円で工事を進めていたもので、新校舎の規模は約二千万平方メートル、鉄筋コンクリート造り一部三階建て(延二七二七平方メートル)、表面が黄色と緑色というスマートなものです。



完成する見込みです。また最近工場等の進出により児童数が増加し、教室数の不足をきたしている下府中小学校では、鉄筋コンクリート造り二階建ての校舎増築工事が進行中です。



上、完成近い下府中小。下、工事中的本町小。

火災警報にサイレン

発令後は山林の火入れなど禁止

これからの季節は、空気が非常に乾燥し風の強い日が続きます。おちよとした不注意でも先日大島に発生したような大火となる危険があります。

このような大火を防ぐため市の消防本部では、気象が次の状態になったとき火災警報を発令し、消防署や分署、分遣所等のサイレンをいっせいに鳴らします。

①平均風速十以上の風が一時以上継続して吹く見込みのとき
②前二つの場合に準ずる気象状況で、火災の予防上又は、警戒上特に危険であると認めるとき

火災警報発令のサイレンは、(吹鳴) 六秒 三十秒 (休む) 六秒 三十秒 (止む) 六秒 三十秒

まずから一般の火災信号とまちがえないようにしてください。この火災警報が発令されますと市の火災予防条例により、次のことに注意ください。

①平均風速十以上の風が一時以上継続して吹く見込みのとき
②前二つの場合に準ずる気象状況で、火災の予防上又は、警戒上特に危険であると認めるとき

市議会議員 穂坂国松氏が逝去

建設だより

酒匂十三天線道路改良工事

酒匂十三天線道路改良工事

暴力、緊急事件は 一一〇番へ

青少年相談

青少年相談

青少年相談

市議会議長 穂坂国松氏が逝去

市議会議長 穂坂国松氏が逝去

市議会議長 穂坂国松氏が逝去

市議会議長 穂坂国松氏が逝去

家屋戸別調査にご協力を

三月下旬から桜井など九地区で実施

市議会議長 穂坂国松氏が逝去

市議会議長 穂坂国松氏が逝去

固定資産課税台帳(土地・家屋・償却資産)を ご覧ください

縦覧期間 3月1日～3月20日(土、日曜日も縦覧しています) 午前8時30分～午後5時

縦覧場所 市役所資産課(窓口12.13番)

昭和40年度の価格は、昨年度(基準年度)の価格をすえ置きましたので、異動のない方は変わっておりません。昨年中に地目変換、分・合筆又は家屋の増改築及び損壊など異動のあつたものや新たに課税することになった土地、家屋は、前年度の価格に比準して評価しましたから該当の方はぜひご覧ください。なお、この比準価格について納得できない場合は、3月1日から3月30日までの間に審査の申し出ができます。

市議会議長 穂坂国松氏が逝去

マウント富士 でスキー教室

市教委では、勉々若人に正し
いスキーの技術とマナーを知つ
た。写真は十七日に行なわれた
ていただき、これを機会に健全
スキー教室。



簡単なしつけは入学前に

病気はなおしておきましょう

家庭ではこんな準備を

この四月市内十九の小学校に入学される子供さんは、いまのところ二千五百一十一名となつております。
これら新入学の子供さんをお持ちの家庭では、両親をはじめ、子供さんも入学の喜びのかけに「まつご不安があまりかと思ひます。特にはじめの子供さんを小学校にお
あげになるおあさん方にとつてはいろいろと苦勞があまりかと思ひます。
そこで入学を一カ月後に控えて家庭における心がまえを準備してついでとめてみま
した。

家庭のしつけ

入学前の子供さんを持つおと
さんやおあさん方の中には、
「そんな子は学校へ行かせん
とか、「そんな悪さをすると学校
の先生にしかられる」という言葉
をよく口に出す方がおられます
が、このような言葉はぜひやめて
ください。
子供さんに学校や先生への不安
や恐怖心をいだかせるだけで
むしろ「先生は学校のおとうさ
んやおあさんだから、わからない
ことなどはなんでも先生に聞くん
でいいよ」というように指導してくだ
さい。
また一人で洋服が着れなかつた
り、用便ができなかったり、ある
いは学用品や道具の始末がで
きない子供さんは、集団生活をす
る場合にひげ目を感じることが多
いようす。
簡単なしつけは入学前にせひつ
けておいていただきたいもので
す。
幼稚園や保育園に通っていた子
供さんは、それほどもないと思
いますが、おとうさん、おあさ
んが、おあさん方がよくあるようす
です。

入学前の勉強

入学までに字の程度読めた
らういかに、かんじうはいくつぐ
らうまでできたらういかに、い
ろいろ心配されるおとうさんやお
あさん方がよくあるようすです。

しかし、一般的には学校生活に
さしたつて、自分の名前をひら
がなで書いて読め、身近なものを
十ぐらうまでかぞえられればよい
かと思ひます。

病気の治療

健康がすぐれないと学校の勉強
に大きな支障をきたします。
市の教育委員会がさきに行なつ
た健康診断の結果、目、耳、鼻、
歯などに病気が発見された
子供さんは、入学前によくおす
ようにつとめてください。

通学には安全な道を

新入学児童等の 交通事故防止に

ことしまた今度おあさん
の手も大事に育てられていた
子供さんたちの入学、入学の季節
が近づいてきました。
ここでおあさん方の一番心配
されますのは、通園、通学になれ
ないことと、また途中途中で交
通事故にあはしないかということ
であると思ひます。
昨年小田原市内では、四十三人
の子供が交通事故にあつてしま
したが、このほとんどが幼稚園や
小学校低学年の児童です。そのお
もな原因は自動車のすべりや後か
ら道路へ飛び出たためと、小さ
い子供さんたちの不注意によ
ると思ひます。

入学のしたく

最近、入学のしたくが一般的に
せいたくになつてきているよう
す。
しかし、子供さんのためには、
せいたくなものより、品質がよく
使いやすい実用的なものを選ぶべ
きでしよう。
また入学式のために、わざわざ
付き添い人や子供さんの晴れ着を
つくる方がよくありますが、これ
らは大変不経済でつまらないこと
です。

私たちの学校生活

その11 新玉小学校

私たちの学校では、いまうご
うと大きなひびきをあげて鉄筋三
階建て新校舎の建設が進められて
います。コンクリートミキサーか
らはき出されたドロドロの生コン
が運び上げられて、きつつき
に形づくられもう三階目です。
この工事で私たちの学校の校庭
は材料置き場や作業場に使われて
大変せまくなつてしまいました。
体育や遊びが思うようにならな
くなつたのは痛いです。この間の
児童委員会(三年以上)では低学
年から「上級生は場所をとりすぎ
て私たちが遊べないから考えてほ
しい。」、「広い場所をとるとど
うやらだんだんかたしてほしい」
という提案があつてみんなで相談
しました。「トッソボールや野球
のようない場所が必要なら遊びは
放課後ならよい」、「パン(テ
ニス)のようない遊び」は四百四方以
上を占めて、長い歴史がきき

内とする。「なわとびも遠くま
でぐるぐるまわらない」などの約
束をして仲良く運動場を使うこと
をきめました。
せまい運動場とノイローゼにな
りそうなの音にはなまされま
す。でも、できあがつた美しい教
室で勉強する姿を想像するとがま
んもできます。
開校五十周年の
新玉小
新玉小学校は、大正三年に尋常
小田原第三小学校として開校され
てから尋常高等小学校や国民学校
の時代を経て去年でちょうど五十
年になりました。開校以来現在まで
の児童数は一十八名、学級数は
二十四です。震災でいたんだ校舎
は大正十五年に再建され、それが
四十十年もち、長い歴史がきき

みこまれていきます。昨年発行され
た開校五十周年記念誌をみれば発
展してきた新玉小学校の姿をま
まよと見ることもできます。また
資料室にはひと目でわかるように
歴史の歩みが展示されています。
私たちがそのへやにはいつて勉強
することも好きです。昭和三十
七年にはプールが完成して水泳を楽
しむことができましたし、三十八
年には講堂が改修されてすばらし
い学習発表会を開くこともできま
した。やがて四十二年ごろまでに
は、現在の木造校舎も鉄筋三階の
近代的新校舎に建てかえられ、後
輩は恵まれた設備で学習する日も
近いことでしょう。

私たちがこのま銀行が文部大臣
大蔵大臣、日銀総裁、全国銀行協
会等から表彰を受け、両陛下から
勲章をいただいたのは、昭和三十
三す。やがて中学の入学準備やその

児童会ですべて解決

工事でせまくなった 運動場の遊びなども



みんなが手をとって話し合う児童委員会

また、もう一つ全国表彰を受け
たのが、交通安全です。ことしの
一月、東京で開かれた「全国交通
安全中央大会」で私たちの代表が
他に有効に使われることによ
う。

交通安全の本校のようすを発表
した。そのときの記念の旗が、毎
月第一日曜日(日)の丸と一緒に校
庭に高くたかかれます。これ
は学校だけでなく地獄るみで交

全国春の 火災予防運動

2月28日～3月13日

乾燥期です!

煙火の日のたき
行い、歩風はやめましよう。

火事と救急は119

小田原市消防本部
消防署・消防団

以上は入学にあつた一般的な
な心得であります。おわかりに
ならないことは市の教育委員会学
校教育課指導係にご相談の上準備
をすすめてください。

定期行政相談日
毎月第二火曜日(午
前九時から午後三時)
場所 市立青少年補導所
必ず止まり、左右の安全をたしか
めること。警報機が鳴っているこ
きやしや断線がおりているとき
絶体に横断しないこと。③車の通
る道路では遊ばないこと。
④子供さんを朝出すときの注意
子供さんは家をおく出ると途
中急いだりして交通事故にあつて
ることがありますので、家から送
り出すのは早目にしてください。
また忘れ物をするとあつた車
のことなど考えず夢中で引き返し
たりして、交通事故にあつた例も
多いので、忘れものをさせないよ
うに注意してください。
そして家から子供さんを送り出
すときは、必ず「自動車に気がつ
けなさい」とか、「横断歩道を渡
りなさい」と注意してあけて
ください。
車を運転される
方へお願い
保育園や幼稚園、小学校へ通う
子供たちにおとな同様な行動や
判断を求めることは無理なこと
です。
どうも車を運転される方は、こ
れらの子供たちが歩いていたら
細心の注意をして徐行又は一時停
車をして子供の安全を守つてあげ
てください。

楽しい学校の一日

私たちの学校生活の第一歩は、
放送部の「朝の音楽」を合図に児
童会各部の朝の奉仕活動がはじ
まります。子どもの店は開店、新
聞部はニュースの展示、小鳥や熱
帯魚にえさをやる飼育部、体育用
具の準備をする運動部など、校舎
の内も外もにぎやかになります。
朝のそうじも続いてかん単に手
ざわよくすませます。日曜日の全
校朝会、金曜日の高、低学年朝会
は鼓笛隊の演奏にしたがつて集
合します。
私たちの先生方は「生活指導」
の研究を続けておられます。一日
一日の生活が楽しく豊かにすこ
るようになつていきたいと思います。
私たちは廊下歩行、そうじの服
装、ことしは使いなとを、つぎつぎ
と児童会を通じて解決し、私たち
でできる範囲内でのよい生活、よい
学校づくりに努力しています。
(新玉小学校児童会)
※次回には園津小学校です。