

受
小田原市の人口現
3月1日現在
人口 140,459人
男女 69,921人
世帯 70,538世帯
人口男女世帯
前との比較
人口男女世帯
428人
272人
156人
157世帯

発行所
小田原市役所
小田原市幸1~900
編集兼発行人
佃 三郎
株式会社 文進堂印刷
全世帯配布

おだわら

第180号
昭和40年4月1日
昭和29年10月15日
第三種郵便物認可
毎月1日発行
定価1部3円

4月の広報こよみ
◇婦人週間(10~16日)
◇全国環境衛生強調週間(19~25日)
◇発明の日(18日)

総額63億円の当初予算

清掃条例の改正なども審議

市議会 議定例
3月

三月十一日から会期二十日をもって開かれていた市議会定例会は、三月十三日午後九時、議案の審議を終わって閉会となりました。
この定例会では、総額六十三億三千五百四十四千四百円にのぼる各会計の新年度予算案九件をはじめ、清掃条例の一部改正など条例案三十三件、報告一件、事件議案七件、決算認定議案九件のほか、追加議案として昭和三十九年度各会計補正予算案十件、諮問案一件など七十一件と、陳情十四件が上程されました。

まず十一日には、高田地区横断 市長の新年度施政方針及び関係各
の高速道路厚木小田原線に関する 議案の提案理由説明が行なわれま
陳情など三件の審査を建設常任委
員会に付託した後、十二月定例会
で各常任委員会に審査が付託され
ていた陳情十件と、決算特別委員
会に審査が付託されていた水道会
計を除く昭和三十八年度各会計決
算の認定議案九件について、それ
ぞれの委員長から審査報告があり
各委員長の報告と併せて陳情を採
決を認定しました。
続いて競輪会計の売上増加に
伴う経費の追加支出措置について
の報告が行なわれたあと、昭和四
十年年度各会計予算案及びその他
の関係議案四十九件が一括上程され
ました。
（写真は市議会三月定例会十一日
の本会議）

その他の議案はいずれも原案のと
おり可決しました。これに続き、
予算特別委員会に付託された陳情
の審査報告が委員長より行なわれ
報告と併せてこれを不採択と決定し
ました。
引続いて昭和三十九年度一般会
計補正予算案が上程され、市長の
提案理由説明があつて審議が行な
われた結果、原案どおり可決され
ました。これにより昭和三十九年
度一般会計予算の累計額は二十五
億六千九百二十六万四千円となり
ました。
このあと欠員による教育委員の
任命についての同意案及び任期満
了に伴う後任の権限委員の推
せん意見書の二件が上程され、
市長の提案理由説明が行なわれ
後、いずれも原案どおり次の方
を委員に任命又は推せんすること
に議会の同意を得ました。
◇教育委員(敬称略)
岡村俊彦(万年)
◇人権擁護委員(敬称略)
佐藤謙吉(幸・再) 鈴木直吉
(成田・再) 小西尚三郎(千

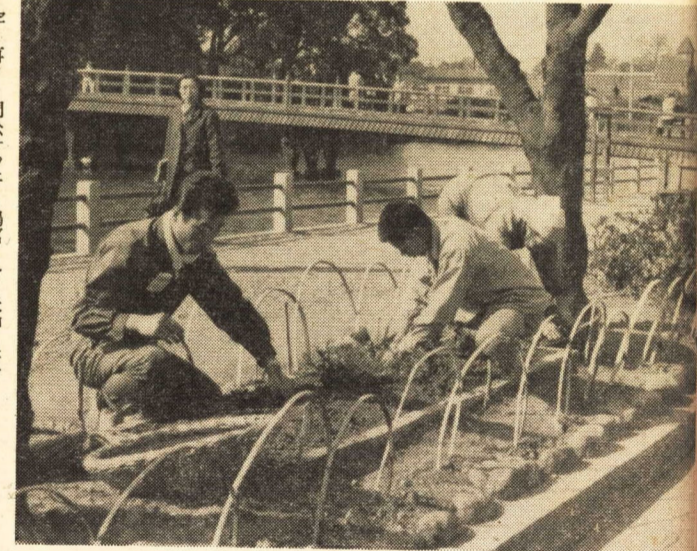
四月から保険料を改訂 国保

受診回数の上昇等 により医療費が増加

国民健康保険の保険料が四月一日から改訂されます。これは
保険給付の内容が逐次改善されるとともに、被保険者の受診回
数が本年度一八年度平均三・九回(前年度三・四五回)と非常
に多くなったため、市から医療機関に支払う医療費が大幅に増
加しているからです。

保険料の二倍を上 回る医療給付費

国民健康保険事業における医療
給付費と、これをまかなう保険料
との関係を昭和三十九年度の実績
からみると、被保険者のみならず
が診療を受けて、市から医療機
関に支払う費用は、年間一億九千



お堀ばたに 春の草花

三月八日から三日間、
城址公園のお堀ばたで市の商
工観光課の係員により花壇つ
くりと、パンジー、デイジイ
など春の草花の植え込み作業
が行なわれました。
市では、昨年からお堀ばた
に四季の草花を植え、公園の
美化をはかることと、観光
客や市民の目を惹きつけてお
りましたが、こころは緑地帯
に赤レンガで囲った八つの花
壇をつくらせて草花を植え込
み、そのまわりに芝をはくこと
にいたしました。

市税の年度末滞納整 理にご協力ください

本市の納税成績は、日ごころ
みなさんの深いご理解と納税貯蓄
組合や特別徴収義務者の熱心なご
協力により、年々向上してござ
います。
このように納税成績のよしとし
は市の仕事の促進に大きな影響を
与えるものです。

そこで市では、ことしも年度末
を迎えてよい納税成績をあげるた
め、ただ今五月三十一日までの期
間をもって滞納整理を行なつてお
ります。
なにかのご都合で未納となつて
いる税金は、ぜひこの期間中にお
納めくださるようご協力を願ひ
いたします。

一万三千円と見込まれており、こ
れでは保険財政上相当の負担増と
なるわけでありませぬ。
このため昭和三十九年度の国保
事業会計は、国や県の負担金、補
助金と市の一般会計から繰入れを
行なつても、なお一千万円余の不
足が予想されます。

40年度の国保会計

以上のような三十九年度の保険
財政の状況からみて、四十年
度において、市から医療機関に支払
う費用は、前年度当初予算額より六
千四百一十一万八千四百円増の二億三千
四百六十五万二千円が見込まれ
ることになり、これに助産費、葬祭費、保健活動
費その他国保事業に要する諸経費
等を加え、国保会計の総支
出額は、前年度の約三・三二%
増の二億八千四百三十三万七千
円に達するものと見込まれます。
ところがこの財源となる収入は
国や県の負担金、補助金等を見込
んでも約六千四百八十五万九千
円に不足が生じるものと思われま
す。
保険財政は、原則として国の補
助金と保険料でまかなうことにな
つておりますが、市では被保険者
の実情を考慮し、一般会計から繰
入金や前年度当初予算額より一千
二百万円増額した千七百七十五万
円を、前年度当初予算額より六
千四百一十一万八千四百円増の二億三千

みんなで町を美しく

毎月1日は美化の日

- ◎花や木できれいな美しい環境をつくりましょう。
- ◎公園、遊園地のクズ入れやベンチなどを大切にしましょう。
- ◎紙クズやタバコの吸いガラはきめられた場所に捨てましょう。
- ◎春の大そうじには平素手のとどかないところもきれいにしま
しょう。

小田原市美化運動実施本部

教 育

次に教育関係におきましては、

前年に引き続き本市、新玉、下府中各小学校の増、改築を初め、児童数の増加の著しい富水小学校の増築を行なうとともに、解体保存をしております大塚小学校講堂の移築、移転を終った早川小学校の附設設備及び酒匂中学校のプールの新設等を見込んだのであります。なお地区住民が強く要望しておられます城南中学校の体育館並びに富水地区に新設が望まれる中学校につきましても、財源の確保がたは用地の見通しがついた上において考慮したいと考えております。市議会からも要望のありました酒匂幼稚園の二年保育をこれより新年度より実施することとしたのであります。また前年開設した塔ノ峰青少年の家については宿泊施設を建設し一層青少年の育成に資したいと存じます。

産 業 ・ 経 済

産業経済につきましては、かねて農業構造改善事業として施工しておりました農道のうち未完成の江之浦農道の工事を継続するとともに、共同集出所等の建設を行ない、その他農地保全、土地改良事業を推進するつもりであります。水産業におきましては、県営をもつて施工中の小田原漁港の完成部分が市に移譲されることとなっておりますので、機能施設の計画を具体化し西湘における漁業基地としての整備を進めるとともに不漁に悩む漁業振興策を講じたいと存じます。また商工業の面においては、金融難にあえぐ中小企業に対する施策を伸ばすほか、例年のとおり商店街共同施設に対する補助等を行ないその発展に資するつもりであります。さらに観光面においては観光課を独立し天守閣管理事務所をその中に包含し機軸の充実を図るとともに、城址公園を一続きは四月から福祉事務所受付けます。

その他、観光客の誘致に努めるため、全国的に各都市にいつせいに保つておられます本市の観光資源の増、新築を迫られておられます本市の学校は本年十二年度の震災直

施 策

その他、観光客の誘致に努めるため、全国的に各都市にいつせいに保つておられます本市の観光資源の増、新築を迫られておられます本市の学校は本年十二年度の震災直

衛 生 ・ 民 生

衛生及び民生関係におきましては前年度懸案の高速度化学処理場の完成を見ましたので、高速度に肥

おもな条例の概要

市議会三月定例会で審議された条例議案は、重度身体障害児福祉手当に関する条例をはじめ、市役所部課設置条例の一部改正条例など三十三件の多きに達しておりますが、うちおもな条例の概要は次のとおりです。

小田原市重度身体障害児福祉手当に関する条例

この条例は、全国都市で最も早く実施しているもので、重度身体障害児の各市区にきつ、重度身体障害児の福祉増進をねらいとして、その児童の保護者に月額二千元の手当を支給するににつき、必要な事項を定めるため提案されたもので、原案のとおり議決されました。これにより新年度からは、目や手足など身体が不自由のため、付き添い人がいなければ日常生活が手当てが支給されません。申請手

小田原市役所部課設置条例の一部を改正する条例

この条例は、最近における市勢の急激な発展に伴い市役所で行なう事務が増大しつつあること、これに対処して事務の効率化と市民サービスの向上をはかるため、市役所の事務機構の一部を改めるため提案されたもので、原案のとおり議決されました。これにより市役所事務機構の一部が、五月一日から次のように改正されます。

小田原市民会館条例の一部を改正する条例

この条例は、かねてから建設中であつた展望塔そばの排球場と教育委員会東隣りの弓道場が、四月一日からそれぞれ使用できるようになりました。

小田原市伝染病隔離病舎条例の一部を改正する条例

この条例は、市の伝染病隔離病舎に収容された患者の食費や薬代を無料とするため提案されたもので、原案のとおり議決されました。

小田原市立病院条例の一部を改正する条例

この条例は、ことしの一月一日に医療費の緊急正が行なわれ、医療費が引き上げとなりました。これに伴い市立病院で保険が適用されない自由診療の診療報酬と、特別入院室料、その他の使用

市民サービスの向上に 部課設置条例など改正

市民サービスの向上をはかるため、市役所の事務機構の一部を改めるため提案されたもので、原案のとおり議決されました。これにより市役所事務機構の一部が、五月一日から次のように改正されます。

小田原市役所部課設置条例の一部を改正する条例

この条例は、最近における市勢の急激な発展に伴い市役所で行なう事務が増大しつつあること、これに対処して事務の効率化と市民サービスの向上をはかるため、市役所の事務機構の一部を改めるため提案されたもので、原案のとおり議決されました。これにより市役所事務機構の一部が、五月一日から次のように改正されます。

小田原市民会館条例の一部を改正する条例

この条例は、かねてから建設中であつた展望塔そばの排球場と教育委員会東隣りの弓道場が、四月一日からそれぞれ使用できるようになりました。

小田原市伝染病隔離病舎条例の一部を改正する条例

この条例は、市の伝染病隔離病舎に収容された患者の食費や薬代を無料とするため提案されたもので、原案のとおり議決されました。

小田原市立病院条例の一部を改正する条例

この条例は、ことしの一月一日に医療費の緊急正が行なわれ、医療費が引き上げとなりました。これに伴い市立病院で保険が適用されない自由診療の診療報酬と、特別入院室料、その他の使用

4月の納税

第1期分 納期限 4月30日 税金はぜひ納期にお納めください。

- ①助産料 市内居住者 一件六千円、市外居住者 一件七千円 (従前は市内、市外居住者の区分がなく一律一件四千円でした)
②新生児保育料 一件六千円 (五百円)
③育児相談料 一件二百円 (百五十円)
④治療食費 (加算額) 一日六十円 (五十円)
⑤幼児間食費 一日三十円 (二十円)
⑥被服貸与費 病衣 (大) 一件二十五円 (二十円) 病衣 (小) 一件十円 (八円) おむつ 一件二十五円 (二十円)

- ⑦診断書 一件二百円 (百五十円)
⑧死因診断書 (死体検案書) 一件三百円 (二百円)
⑨特殊診断書 一件五百円 (新規)
⑩証明書 一件百円 (五十円)
⑪鑑定書 一件五百円 (五十円)

第2工区審議会の委員選挙

早川沿岸土地地区画整理第二工区から借地しており、今四月十二日午後五時までにその申告をされた方です。

早川沿岸土地地区画整理

この選挙の権者は早川沿岸の土地地区画整理第二工区内の土地を所有している方、又は建物の同一部分に二人以上の借地権者がある方、あるいは各個人(主

この条例は、消防団員の待遇を改善するため、一般消防団員の給与を年額一十万円を二十万円に引き上げるとともに、団員が火災等で出勤した場合、又は訓練等に従事した場合に支給する旅費の日額百五十円を二百五十円に改定するに

この条例は、消防団員の待遇を改善するため、一般消防団員の給与を年額一十万円を二十万円に引き上げるとともに、団員が火災等で出勤した場合、又は訓練等に従事した場合に支給する旅費の日額百五十円を二百五十円に改定するに

この条例は、消防団員の待遇を改善するため、一般消防団員の給与を年額一十万円を二十万円に引き上げるとともに、団員が火災等で出勤した場合、又は訓練等に従事した場合に支給する旅費の日額百五十円を二百五十円に改定するに

この条例は、消防団員の待遇を改善するため、一般消防団員の給与を年額一十万円を二十万円に引き上げるとともに、団員が火災等で出勤した場合、又は訓練等に従事した場合に支給する旅費の日額百五十円を二百五十円に改定するに

この条例は、消防団員の待遇を改善するため、一般消防団員の給与を年額一十万円を二十万円に引き上げるとともに、団員が火災等で出勤した場合、又は訓練等に従事した場合に支給する旅費の日額百五十円を二百五十円に改定するに

この条例は、消防団員の待遇を改善するため、一般消防団員の給与を年額一十万円を二十万円に引き上げるとともに、団員が火災等で出勤した場合、又は訓練等に従事した場合に支給する旅費の日額百五十円を二百五十円に改定するに

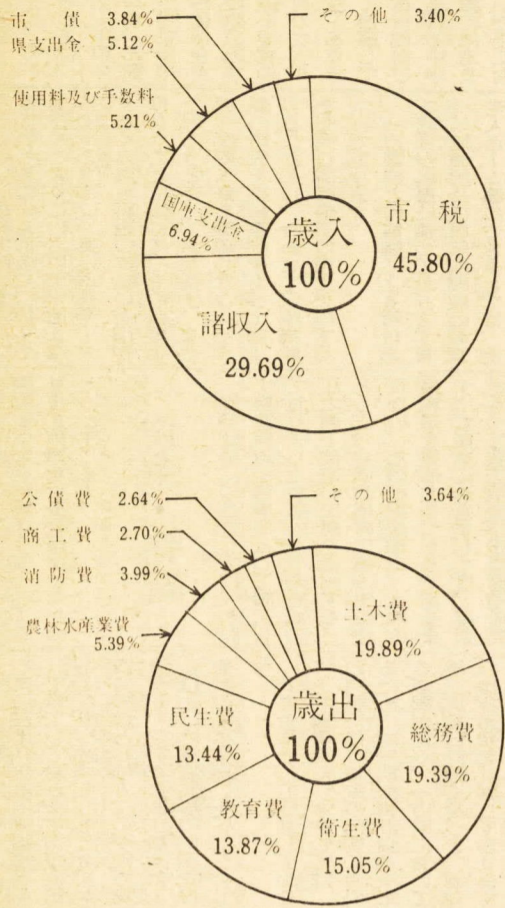
青少年相談

お気配の方は、午後5時～午後8時30分、午前8時30分～午前11時、日曜日、休日は午前11時から午後5時、電話(2)1136番(2)1111番

市立青少年補導所

電話(2)1136番(2)1111番

昭和40年度一般会計 当初予算比率



40年度一般会計当初予算の概要

総額は27億3,214万円

投資的経費は34パーセント 人件費の伸び事務改善で抑制

市議会三月定例会で議決された小田原市の昭和40年度一般会計当初予算額は、一般会計二十七億三千二百四十五万円、特別会計三千三百八十二万七千円、企業会計五億三千七百五十九万九千円、総額六十三億三千五百六十六万円となっております。

この額は前年度の当初予算総額に比べ約十一億一千九百九十九万円(二一・六%)の増額を示し、市が今までに編成した

昭和40年度一般会計当初予算と、保育所委託保護費負担金などの編成方針については、別掲鈴木市長の施政方針に示されたとおりであります。予算額は前年度より約五億九千九百九十九万五千円(二七・六%)増の二十七億三千二百四十五万円となっております。

このうち、まず歳入からおなじものをみてみましょう。

歳入

歳入の根幹をなす市税には、前年度の徴収見込額を動議して十二億五千二百一十一万九千九百九十九円と見込まれました。この額は前年度当初予算額に比べ約二億九千九百九十九万九千九百九十九円(五・八%)に当たり、前年度当初予算額に比べ約二億九千九百九十九万九千九百九十九円(五・八%)の増額となっております。

地方交付税には、特別交付税五百万円が見込まれ、分担金及び負担金には農業構造改善事業として施工する市営農道改良事業、米神又及び江之浦下線の地元分担金

道路を重点に整備 霊園は墓所など造成

建設

土木費には、前年度より約一億二千七百九十九万九千九百九十九円増の五億四千三百三十二万九千九百九十九円と見込まれました。このうち道路橋りょう費には、一億二千七百九十九万九千九百九十九円(二八・九%)が計上され、これにより新玉取中島線ほか七路線の舗装補修、酒匂耕地線

教育

教育費には、前年度より約六千九百九十九万九千九百九十九円増の三億七千九百九十九万九千九百九十九円と見込まれました。このうち、小学校費をみると、小学校の建設関係では、小・中学校を合わせて一億二千七百九十九万九千九百九十九円(三三・九%)が計上され、前年に続き本市、新玉、下府中各小学校の増築を計画し、著しく増加する生徒数に対応するため、富水小学校の増築工事が行なわれるほか大塚小学校の講堂建築、早川小学校付帯工事、あるいは足柄、久野城内各小学校の給食場改築などが進められます。

新玉小などを増・改築 父兄の経費軽減に教材費等増額

父兄の経費軽減に教材費等増額

また中学校では、酒匂中学校のプール新築工事、城南中学校上庭の便所新築などが行なわれますが、新設中学校については校地の関係

次に社会教育費には、各種団体の自主的活動を期待して、これに対する助成費が若干増額されることと、地域社会教育振興費、成育費、学用品、修学旅行費、文化祭行事費のほか、婦人学級及び職業青年教室開設費等を計上されました。

40年度一般会計当初予算

歳入 (単位千円)		本年度予算額
1	市	1,251,216
2	地方分使	5,000
3	支	44,480
4	出	142,306
5	支	189,612
6	出	139,714
7	支	31,221
8	出	9,855
9	支	2,500
10	出	811,241
11	支	105,000
12	出	105,000
13	支	105,000
14	出	105,000
15	支	105,000
16	出	105,000
17	支	105,000
18	出	105,000
19	支	105,000
20	出	105,000
21	支	105,000
22	出	105,000
23	支	105,000
24	出	105,000
25	支	105,000
26	出	105,000
27	支	105,000
28	出	105,000
29	支	105,000
30	出	105,000
31	支	105,000
32	出	105,000
33	支	105,000
34	出	105,000
35	支	105,000
36	出	105,000
37	支	105,000
38	出	105,000
39	支	105,000
40	出	105,000
41	支	105,000
42	出	105,000
43	支	105,000
44	出	105,000
45	支	105,000
46	出	105,000
47	支	105,000
48	出	105,000
49	支	105,000
50	出	105,000
51	支	105,000
52	出	105,000
53	支	105,000
54	出	105,000
55	支	105,000
56	出	105,000
57	支	105,000
58	出	105,000
59	支	105,000
60	出	105,000
61	支	105,000
62	出	105,000
63	支	105,000
64	出	105,000
65	支	105,000
66	出	105,000
67	支	105,000
68	出	105,000
69	支	105,000
70	出	105,000
71	支	105,000
72	出	105,000
73	支	105,000
74	出	105,000
75	支	105,000
76	出	105,000
77	支	105,000
78	出	105,000
79	支	105,000
80	出	105,000
81	支	105,000
82	出	105,000
83	支	105,000
84	出	105,000
85	支	105,000
86	出	105,000
87	支	105,000
88	出	105,000
89	支	105,000
90	出	105,000
91	支	105,000
92	出	105,000
93	支	105,000
94	出	105,000
95	支	105,000
96	出	105,000
97	支	105,000
98	出	105,000
99	支	105,000
100	出	105,000
合計	入	2,732,145

歳出 (単位千円)		本年度予算額
1	議	49,266
2	総	529,773
3	民	367,163
4	衛	411,311
5	生	45,596
6	産	147,226
7	支	73,637
8	出	543,326
9	支	109,081
10	出	379,061
11	支	72,224
12	出	109,081
13	支	3,701
14	出	3,701
15	支	3,701
16	出	3,701
17	支	3,701
18	出	3,701
19	支	3,701
20	出	3,701
21	支	3,701
22	出	3,701
23	支	3,701
24	出	3,701
25	支	3,701
26	出	3,701
27	支	3,701
28	出	3,701
29	支	3,701
30	出	3,701
31	支	3,701
32	出	3,701
33	支	3,701
34	出	3,701
35	支	3,701
36	出	3,701
37	支	3,701
38	出	3,701
39	支	3,701
40	出	3,701
41	支	3,701
42	出	3,701
43	支	3,701
44	出	3,701
45	支	3,701
46	出	3,701
47	支	3,701
48	出	3,701
49	支	3,701
50	出	3,701
51	支	3,701
52	出	3,701
53	支	3,701
54	出	3,701
55	支	3,701
56	出	3,701
57	支	3,701
58	出	3,701
59	支	3,701
60	出	3,701
61	支	3,701
62	出	3,701
63	支	3,701
64	出	3,701
65	支	3,701
66	出	3,701
67	支	3,701
68	出	3,701
69	支	3,701
70	出	3,701
71	支	3,701
72	出	3,701
73	支	3,701
74	出	3,701
75	支	3,701
76	出	3,701
77	支	3,701
78	出	3,701
79	支	3,701
80	出	3,701
81	支	3,701
82	出	3,701
83	支	3,701
84	出	3,701
85	支	3,701
86	出	3,701
87	支	3,701
88	出	3,701
89	支	3,701
90	出	3,701
91	支	3,701
92	出	3,701
93	支	3,701
94	出	3,701
95	支	3,701
96	出	3,701
97	支	3,701
98	出	3,701
99	支	3,701
100	出	3,701
合計	出	2,732,145

金融対策費、大幅に増額

公園施設も整備

＝商工と観光＝

次に久野山の一角に建設中の霊園の造成費には、園路の築造をはじめ、駐車場、墓所(面積三千二百平方尺、墓所百九十九所、通路延長五百七十六尺)の造成のほか、仮道路の補修などを予定して一千万円が計上されました。

このほか、住宅関係費には住宅難緩和の一助として前年度に続いて第一種簡易耐火構造平家建て二十六戸、第二種建て八戸、第二種簡易耐火構造平家建て二十四戸、同四階建て十二戸、計六十戸の建設費をはじめ、桑原住宅団地の集会所の新築工事費その他を合わせて六千九百九十九万九千九百九十九円が計上されました。

このうちおもなものは、中小企業に、前年度より約九百九十九万九千九百九十九円増の七千三百六十三万七千九百九十九円が計上されました。

このほか、大行列が計画されているお城まつりその他の行事費も見込まれました。

消防施設を整備

消防

このほか、新たに開設される弓道場や排球場、その他各体育施設の維持管理費、あるいは果から移管を受けた体育館の買収費として本年度分の三百万円が計上されました。

この予算のなかには、市民会館建設に伴い視界がささげられるのを防ぐため、城山球場、城内野球場及び文芸館等の整備工事費も見込まれました。

この予算のなかには、市民会館建設に伴い視界がささげられるのを防ぐため、城山球場、城内野球場及び文芸館等の整備工事費も見込まれました。

定期行政相談日
毎月第二火曜日(午前九時から午後三時)
場所 市立青少年補導所

(次のページへ続く)

ごみ焼却場の建設に着手 衛生

し尿くみ取り合理 化の諸経費も計上

衛生費には、前年度に比べ約一億二千三百円増の四億一千三百一十一万二千円が見込まれました。また保健衛生総務費には、家族計画促進費、母子衛生関係費のほか、下管及び江之浦簡易水道組合に対する補助金九十一万七千円が組まれ、また予防費にはインフルエンザ、結核及び成人病等に対処するための関係経費が若干増額計上されました。

次に清掃費のうち、ごみの処理費には、機動力を強化してその処理作業の円滑化をはかるため、二トン積み油圧式有がたいタンク四輪車三台の新規購入費三百万円が計上されました。

さらにごみ焼却場の建設費には総事業費一億二千七百八十七万一千円のうち、本年度分として七百六十七万九千円が計上されました。これにより昨年建設用地が、久野諏訪原台地の高速たい肥化処理場隣地に決定したごみ焼却施設、不動産である土地を買ったり、家を新築したときは、その不動産の所在地を管轄する登記所に登記

福祉手当など計上 民生

重度身体障害児を対象に

民生費には、前年度より約四千七百六十五万四千円増の三億六千七百六十六万三千円が計上されました。このうちおもなものをみると、生活及び住宅、教育、医療その他の扶助費に七千七百二十二万四千円が見込まれたのをはじめ、老人福祉の増進をはかるため、老人クラブの設置、運営に対する補助金百二十二万四千円、また勤労者に対する金融を円滑にするため、労働金を

児童措置費には、別掲のとおり県下の都市にさきあげて重度身体障害児福祉手当に関する条例が新たに制定されたことに伴い、その保護者に支給する手当三十八万六千円が見込まれました。

さらに青少年対策の重要性にかんがみ青少年補導費に五百三十

二重の手続きなどはよく

不動産登記簿と土地家屋台帳を統合

記して、権利関係を明らかにしておくことが一般の常識とされておきますが、この不動産の登記は、

（処理能力一日に六十五トンの）のし尿収集委託料として七千七百八十七万六千六百円が計上されたほか、ごみとし尿の清掃手数料徴収の一元化による職員八名の増員に伴う人件費、その他の関係経費が増額されました。また高速化学処理に八万五千円が見込まれましたが、これは特に青少年補導育成連絡会の補助金や専門員の研修会等の経費が増額されました。

次に保育費には、石橋保育園の屋根改修工事をはじめ、曽我桜井、上府中、石橋各保育園の改修工事費等が見込まれました。

このほか、生活保護施設費には児童福祉手当に関する条例が新たに制定されたことに伴い、その保護者に支給する手当三十八万六千円が見込まれました。

さらに青少年対策の重要性にかんがみ青少年補導費に五百三十

登記簿が、不動産の現況を明確にしていること、その手続きが重複しているなどの欠点をとり除くため、登記簿と土地・家屋台帳との統合一元化をはかることになり、今回改正の運びとなったものとなります。

すなわち不動産登記簿は、不動産に関する権利関係を明らかにするだけなく、さらに進んで不動産自体の現況を明確にし、登記簿自体が土地台帳や家屋台帳の機能を兼ねて果たせるよう改められたのです。

登記簿が、不動産の現況を明確にしていること、その手続きが重複しているなどの欠点をとり除くため、登記簿と土地・家屋台帳との統合一元化をはかることになり、今回改正の運びとなったものとなります。

すなわち不動産登記簿は、不動産に関する権利関係を明らかにするだけなく、さらに進んで不動産自体の現況を明確にし、登記簿自体が土地台帳や家屋台帳の機能を兼ねて果たせるよう改められたのです。

登記簿が、不動産の現況を明確にしていること、その手続きが重複しているなどの欠点をとり除くため、登記簿と土地・家屋台帳との統合一元化をはかることになり、今回改正の運びとなったものとなります。

すなわち不動産登記簿は、不動産に関する権利関係を明らかにするだけなく、さらに進んで不動産自体の現況を明確にし、登記簿自体が土地台帳や家屋台帳の機能を兼ねて果たせるよう改められたのです。

登記簿が、不動産の現況を明確にしていること、その手続きが重複しているなどの欠点をとり除くため、登記簿と土地・家屋台帳との統合一元化をはかることになり、今回改正の運びとなったものとなります。

すなわち不動産登記簿は、不動産に関する権利関係を明らかにするだけなく、さらに進んで不動産自体の現況を明確にし、登記簿自体が土地台帳や家屋台帳の機能を兼ねて果たせるよう改められたのです。

登記簿が、不動産の現況を明確にしていること、その手続きが重複しているなどの欠点をとり除くため、登記簿と土地・家屋台帳との統合一元化をはかることになり、今回改正の運びとなったものとなります。

すなわち不動産登記簿は、不動産に関する権利関係を明らかにするだけなく、さらに進んで不動産自体の現況を明確にし、登記簿自体が土地台帳や家屋台帳の機能を兼ねて果たせるよう改められたのです。

登記簿が、不動産の現況を明確にしていること、その手続きが重複しているなどの欠点をとり除くため、登記簿と土地・家屋台帳との統合一元化をはかることになり、今回改正の運びとなったものとなります。

すなわち不動産登記簿は、不動産に関する権利関係を明らかにするだけなく、さらに進んで不動産自体の現況を明確にし、登記簿自体が土地台帳や家屋台帳の機能を兼ねて果たせるよう改められたのです。

登記簿が、不動産の現況を明確にしていること、その手続きが重複しているなどの欠点をとり除くため、登記簿と土地・家屋台帳との統合一元化をはかることになり、今回改正の運びとなったものとなります。

すなわち不動産登記簿は、不動産に関する権利関係を明らかにするだけなく、さらに進んで不動産自体の現況を明確にし、登記簿自体が土地台帳や家屋台帳の機能を兼ねて果たせるよう改められたのです。

農林水産

農林水産費には、前年度より約一千四百八十八万四千円増の二億四千七百三十二万六千六百円が計上されました。このうち農業振興費

農林水産費には、前年度より約一千四百八十八万四千円増の二億四千七百三十二万六千六百円が計上されました。このうち農業振興費

農林水産費には、前年度より約一千四百八十八万四千円増の二億四千七百三十二万六千六百円が計上されました。このうち農業振興費

農林水産費には、前年度より約一千四百八十八万四千円増の二億四千七百三十二万六千六百円が計上されました。このうち農業振興費

農林水産費には、前年度より約一千四百八十八万四千円増の二億四千七百三十二万六千六百円が計上されました。このうち農業振興費

農林水産費には、前年度より約一千四百八十八万四千円増の二億四千七百三十二万六千六百円が計上されました。このうち農業振興費

農林水産費には、前年度より約一千四百八十八万四千円増の二億四千七百三十二万六千六百円が計上されました。このうち農業振興費

農林水産費には、前年度より約一千四百八十八万四千円増の二億四千七百三十二万六千六百円が計上されました。このうち農業振興費

農林水産費には、前年度より約一千四百八十八万四千円増の二億四千七百三十二万六千六百円が計上されました。このうち農業振興費

農林水産費には、前年度より約一千四百八十八万四千円増の二億四千七百三十二万六千六百円が計上されました。このうち農業振興費

江之浦下農道改良

構造改善事業をさらに推進

江之浦下農道改良事業は、前年度より約一千四百八十八万四千円増の二億四千七百三十二万六千六百円が計上されました。このうち農業振興費

江之浦下農道改良事業は、前年度より約一千四百八十八万四千円増の二億四千七百三十二万六千六百円が計上されました。このうち農業振興費

江之浦下農道改良事業は、前年度より約一千四百八十八万四千円増の二億四千七百三十二万六千六百円が計上されました。このうち農業振興費

江之浦下農道改良事業は、前年度より約一千四百八十八万四千円増の二億四千七百三十二万六千六百円が計上されました。このうち農業振興費

江之浦下農道改良事業は、前年度より約一千四百八十八万四千円増の二億四千七百三十二万六千六百円が計上されました。このうち農業振興費

江之浦下農道改良事業は、前年度より約一千四百八十八万四千円増の二億四千七百三十二万六千六百円が計上されました。このうち農業振興費

江之浦下農道改良事業は、前年度より約一千四百八十八万四千円増の二億四千七百三十二万六千六百円が計上されました。このうち農業振興費

江之浦下農道改良事業は、前年度より約一千四百八十八万四千円増の二億四千七百三十二万六千六百円が計上されました。このうち農業振興費

江之浦下農道改良事業は、前年度より約一千四百八十八万四千円増の二億四千七百三十二万六千六百円が計上されました。このうち農業振興費

防犯灯設置

防犯灯設置 費用など計上

防犯灯設置事業は、前年度より約一千四百八十八万四千円増の二億四千七百三十二万六千六百円が計上されました。このうち農業振興費

防犯灯設置 費用など計上

防犯灯設置事業は、前年度より約一千四百八十八万四千円増の二億四千七百三十二万六千六百円が計上されました。このうち農業振興費

防犯灯設置 費用など計上

防犯灯設置事業は、前年度より約一千四百八十八万四千円増の二億四千七百三十二万六千六百円が計上されました。このうち農業振興費

防犯灯設置 費用など計上

防犯灯設置事業は、前年度より約一千四百八十八万四千円増の二億四千七百三十二万六千六百円が計上されました。このうち農業振興費

防犯灯設置 費用など計上

防犯灯設置事業は、前年度より約一千四百八十八万四千円増の二億四千七百三十二万六千六百円が計上されました。このうち農業振興費

先生方もいつしよに合唱

楽しい金曜日の音楽朝会

先生方もいつしよに合唱 楽しい金曜日の音楽朝会

先生方もいつしよに合唱 楽しい金曜日の音楽朝会

私たちの学校生活

その12 国府津小学校

私たちの学校生活 その12 国府津小学校

私たちの学校生活 その12 国府津小学校



運動会で活やくする鼓笛隊やパトンガール

