

昭和29年10月15日
第三種郵便物認可

毎月1日発行
定価1部3円

10月の納税
市民税 第3期分
納期限 11月1日
自動車税(県税) 第2期分
納期限 11月1日
納税貯蓄組合へ全戸加入しまし
よう。
小田原市納税貯蓄組合連合会

広報おだわら

発行所
小田原市役所
小田原市幸1~900
編集兼発行人
垣内弘一
株式会社 文進堂印刷
全世帯配布

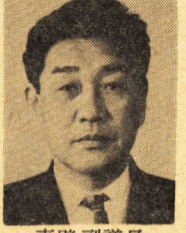
小田原市の人口
9月1日現在
143,343人
人口男女
71,300人
72,043人
世帯
33,541世帯
前月の比較
人口男女
381人増
241人増
140人増
世帯
138世帯増



この定例会では、約一億九千七百九十九万七千七百九十九円にのぼる一般会計補正予算案を、水道給水条例の一部を改正する条例など陳情二件、決算認定議案一件、補正予算案七件、事件決議議案四件、条例議案九件が上程され、いずれも原案のとおり議決されたほか、監査委員に菅原三喜雄氏(再)、平野重忠氏(新)、教育委員に雨宮熊雄氏(新)、固定資産評価審査委員に藤波嘉孝氏(新)をそれぞれ選任又は任命することに同意。また議案として選出の農業委員会委員に川瀬岩次郎、松島緑郎、小野田賢司、池田で



山橋 議長



真壁 副議長

議長 山橋氏 副議長 真壁氏が再選

消防庁舎、城南中体 育館の建設費など議決

さる九月十七日から開かれていた市議会九月定例会は、二十四日全議案の審議を終わって閉会となりました。

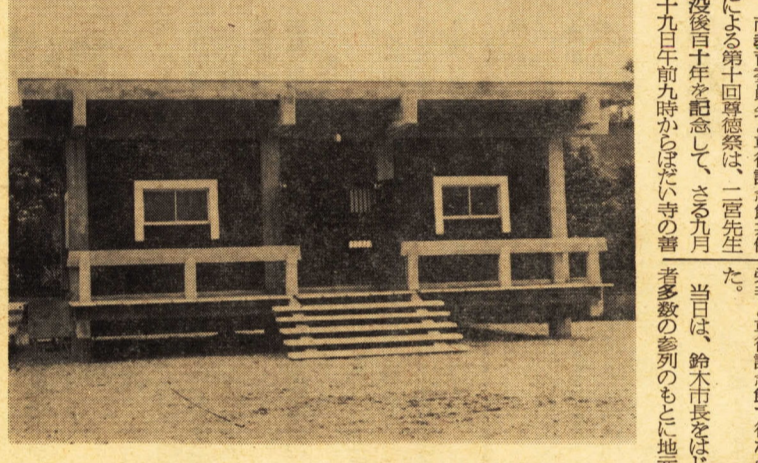
これにより消防庁舎建設事業、城南中学校体育館建設事業、大塚小学校講堂建設事業追加分、道路新設改良事業、都市計画道路事業及び市営住宅建設事業の追加分その他当面必要とする諸経費が追加されました。そしてこれらの財源には市税、競輪事業益金収入その他が見込まれました。

なお、歳出のおもなものは別掲のとおりです。

水道事業基本計画の変更について
本市の上水道事業は、昨年度第二期拡張工事を完了したのであり、関係官庁の認可を得、来年度から着手される予定です。

給水量が増加し、本年夏における一日の最高は三万八千五百立方メートルにおよび、現在の取水能力四万四千立方メートルに達することも間近のものと思われま

育館の建設費など議決



(写真は〔上〕墓前祭、〔下〕完成した遺品陳列館)

遺品陳列館をひろ

第10回尊徳祭

市教育委員会と尊徳記念館共催 栄寺と尊徳記念館で行なわれしにによる第10回尊徳祭は、一宮先生に於て、九月十九日午前九時からほだの寺の講堂で、多数の参列のもとに地元主催の

近代施設で完全処理目ざす

じんかい焼却場を建設

本市では、市の発展とともに、敷地面積一萬一千八百八十八平方メートル、屋根はスレートぶきで、仕込み、事務所、倉庫を含めて延面積千五百二十六平方メートルの競争入札の結果、平塚市の岩本工業株式会社が行なうことになりました。

この焼却場には、機械灰搬出装置、給水給湯装置、そのほか、いろいろ近代設備を備えた焼却炉があり、これが一六六五トンの完全処理ができるようになり、現在運転中の高速たい肥化処理場と併せて、市民の環境衛生に大いに役立つものと期待されます。

無料で牛乳を!

妊産婦と赤ちゃんに

妊産婦、赤ちゃんの栄養を改善し、健康の増進をはかるため、このたび母子保健法が制定されました。

このため、市では生活保護世帯および市民税の非課税世帯の妊産婦と乳児に、十月一日から無料で牛乳を一日一本お届けすることにしました。

この支給を受けることのできる期間は、原則として妊婦は、妊娠四カ月から出産する月まで(六カ月間)、産婦は、出産翌月から三カ月間、乳児は、生後四カ月から十二カ月まで(九カ月間)です。

該当される世帯で、支給を希望される妊産婦または、乳児の保護者は、母子手帳と印鑑をお持ちに

母親教室開設のお知らせ

市では、おかあさんになれる方のため、次により母親教室を開設しております。受講をおすすめします。

◇小田原保健所 10月5・7・8・12日
◇下府中分館 10月18・21・22・25日
開設時間はいずれも午後1時30分から午後4時30分まで。

心配ごと相談
10月
5. 12. 19. 26日
午前9時~午後3時
市立青少年補導所

歳出のおもなもの (単位万円)

- ◇母子栄養食品支給委託料七二〇
- ◇ゴミ運搬自動車購入費(二台)二〇〇
- ◇梨吊桶施設設置費補助金七〇
- ◇山谷農道床板橋、久所用排水路改良工事請負費一一一
- ◇石橋上の山、上留我一号線、中里茶泉等農道整備事業補助金六二
- ◇曾我別所区画整理事業費補助金三二七
- ◇水産加工処理施設設置事業費補助金一〇〇
- ◇お堀

石垣積みえ等工事請負費二六一
◇市営住宅建設工
事請負費追加分四四五(累計五
七六八)
◇消防庁舎建設費三
〇〇〇(二二年継続六、九三五)
◇大塚小学校講堂建設工事請負費
追加分七三五(累計一、三三〇)
◇理科教育、技術家庭科、産
業教育用備品購入費(小、中学校
を合わせ)二二六
◇城南中学校
体育館建設工事請負費一、九八〇
◇地区公民館建設費補助金(舟原
地区)一〇〇(累計一、二二〇)

第7回 さかなまつり

期間 10月16日・17日 会場 小田原市民会館

- ◇魚介類、水産加工品の展示
- ◇婦人料理コンクール
- ◇調理士会各師範の参考出品
- ◇氷塊の彫刻実演 17日 午後1時
- ◇四条流包丁式 17日 午後2時
- ◇さかなの映画会 16日 午後1時、午後3時
17日 午前10時30分、午後3時

主催 小田原市・小田原魚商組合連合会・小田原魚市場

早川地区5農協が合併

10月1日から 早川農協として発足

かねてから推進しておりました小田原市農協への橋本二農協の合併については行なわれたもので、

早川地区五農協の合併が、十月一日から早川農協として発足するに、

これは農業近代化をはかるため小田原市農協、片浦農協に

小田原市農協への橋本二農協の合併について、

役員 大津静雄(組合長) 杉崎二郎(専務)

みかん選果場が完成

市農協と片浦農協に

九月十五日に、農業構造改善事業として、小田原市農協と片浦農協が建設いたしましたみかん選果場が、

国保条例の一部改正

条例議案9件を議決

九月市議会定例会で審議された条例議案は、小田原市国民健康保険条例の一部を改正する条例など九件で、

小田原市国民健康保険条例の一部を改正する条例

この結果、青少年の家宿舎の使用料は、

この結果、青少年の家宿舎の使用料は、

建設だより

◇網一色久野線舗装新設工事

延長五百四十五・六尺 補助金三分の一

◇久野線踏切整備工事

延長三十一・一尺、幅二一尺、高三三・三尺

◇田町全線舗装新設工事

延長四百五十八尺、幅五尺、幅五・五尺

◇田町全線舗装新設工事

延長四百五十八尺、幅五尺、幅五・五尺

◇第一選挙区

額田宗一(中島) 鈴木平八(井細田)

◇第二選挙区

下沢稔(蓮正寺) 西山三郎(清水新田)

◇第三選挙区

山室宏太郎(倉山) 津田肇(風祭)

◇第四選挙区

高野秀太郎(鶴宮) 天野若三郎(下新田)

◇第五選挙区

岩本千代治(飯泉) 山室秀雄(成田)

新水道料金表

Table with 4 columns: 普計(普通計量), 特別計量, 家庭用, 業務用, 工場用, 臨時用. Rows list various water services and their rates.

10月分から水道料金が改正

本市の水道料金は、昭和三十八は、

このため、水道料金は、

納税感謝の品

市税の納付につきましては、

市農業委員会

委員長 委員 昭和三十九年九月十日に告示され

犬の放し飼いは やめましょう

水道の検針、集金員、あるいは郵便配達員などの被害防止のため、



犬の放し飼いは やめましょう
水道の検針、集金員、あるいは郵便配達員などの被害防止のため、

たばこは市内の小売店で買います
たばこは市内の小売店で買います

組織、運営を中心に

中央地区で相互研修会

小田原市連自治会主催による中央地区自治会の相互研修会が、さる九月二十一日午後一時三十分から市民会館五階の第四会議室で開催されました。

この研修会は、市内各自治会が当面している組織、運営その他の諸問題を相互に研修し、よりよき自治会活動を推進するため前月の川東地区に続いて開かれたものであります。

当日研修会には、緑、新玉、万年、幸、十草及び山王綱一色など中央地区の各自治会長をはじめ、連自治会役員、地区自治会連合会長のほか、市側から第一助役、民生部長など約五十名が出席して浦町、第十六区自治会及び緑地区自治会連合会の実態を中心に討議が進められました。

特に今回の研修会では、自治会として質疑が集中し、大きな成果をおさめました。

なお、連自治会では、十月に理事の分組、自治会と婦人西部地区、来年一月に北部地区で研修会を実施する予定です。

秋の市民ハイキング

10月17日東丹沢へ

市教育委員会は、十月十七日(日)に第二回秋の市民ハイキングを行ないます。ご希望の方は早目にお申し込みください。

◇期日及び行先
十月十七日(日)、東丹沢の場合
は十月二十四日(日)

市教育委員会は、十月十七日(日)に第二回秋の市民ハイキングを行ないます。ご希望の方は早目にお申し込みください。

◇期日及び行先
十月十七日(日)、東丹沢の場合
は十月二十四日(日)

東丹沢(通称、丹沢銀座)
集合場所及び時間
大森野駅前
午前八時集合 八時二十分出発
帰着時間
伊勢原駅前 午後四時三十分ごろ

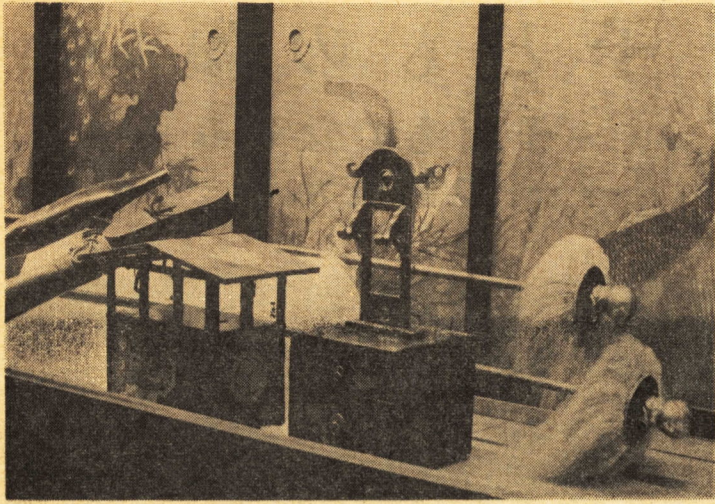
※参加される方は、小田原新橋行七時二十分又は七時三十分にお乗りください。

◇コース
大森野駅前(貸し切りバス)→ヤノッ峠(徒歩)→札掛(徒歩)→中津川溪谷(徒歩)→宮方瀬(貸し切りバス)→伊勢原駅前(徒歩区間十五キロメートル)

◇対象 象 一般(健脚の人に限る)

◇定員 百名

はじめ、大行列に使われた毛やリ、刀筒、うつば、あるいは大久保左衛門の直筆書状、または五三三年に建てられた天守閣、とまきの城主大久保忠増があげたむねふた(襷札)などのめずらしいものがありますので、ぜひご覧ください。



天守閣に新しい展示品

天守閣では、秋の行楽シーズンをひかえて、資料の一部展示替えを行いました。

新しく展示したものの中には、北条家の定紋の三三鱗(うろこ)が、うちだしてあるかごをばたき、

結核健康診断のお知らせ

今頃は、10月から11月の初めにかけて実施される地域について、お知らせいたします。

日程と受診場所は次のとおりです。

- ◇10月11日 酒匂5〜8丁目 酒匂中学校 ◇10月12日 小八幡4〜8丁目 清水青果店前 ◇10月18日 酒匂3、9、10、12丁目 印刷局旧病院前 ◇10月14日 小八幡1〜3丁目、酒匂1、2、4丁目 酒匂分館 ◇10月18日 多古多古公民館 ◇10月19日 多古多古公民館 ◇10月20日 多古多古公民館 ◇10月20日 多古多古公民館



市民会館における中央地区の相互研修会

犬、ねこの死体は清掃課へ

最近、犬やねこの家畜の死体、道路に放置されていたり、下水や河川に流されていたりするのをよく見かけます。これらは自動車の排気ガスなど、家庭で発生した死体を清掃課(電話二二二番)へご連絡ください。

処理に困って捨てたものなど、いろいろあるようですが、いすれにしても非衛生的な行為であり、また、見た目にもよくありません。

そこで、ご家庭で飼っている犬やねこが死んで、その処理に困りの方、あるいは外出先でこれらの死体を発見された方は、すぐに清掃課(電話二二二番)へご連絡ください。

◇会費 一人二百五十円
◇受け付け 十月八日から受け付けますので会費二百五十円を添えて申し込んでください。定員になり次第締め切ります。
◇申し込み場所 教育委員会社会教育課まで、住(二二二番)

所、氏名、年齢、性別、職業または勤務先記入の上申し込んでください。

詳細については教育委員会社会教育課へお問い合わせください。(電話二四四三番又は内線二二二番)

国連協会の会員募集

国連活動の理解と認識を深め、国民外交に貢献するため会員になりましょう。

正会員(年額) 1口 200円
団体会員(年額) 1口 2,000円

日本国際連合協会小田原支部
(市役所市民課内)

体育施設利用のご案内

現在、市の体育施設としては、城山陸上競技場、城山庭球場、城山山球場、城内野球場、城内弓道場、文武館、体育館の7施設があり、多数の人に利用されていますが、今後、これらの施設を利用したい方(団体)のために、利用方法をお知らせいたします。

※これらの施設のうち城山陸上競技場は、改修工事のため来年の1月末日まで使用できません。

城山庭球場	城山山球場	城内野球場	城内弓道場
使用方法 区 分 午前 午後 1日 専用 コート 1面 100円 150円 200円 (注) ラケット、ボールはご持参ください。	使用方法 区 分 午前 午後 1日 専用 コート 1面 100円 150円 200円 (注) ネットは備え付けてあります。	使用方法 区 分 2時間以内 超過1時間ごと 専用 野球場施設 200円 100円 (注) 城山庭球場、城山山球場、城内野球場の施設を利用したい方は、印鑑ご持参の上教育委員会社会教育課にお越しください。	使用方法 午前9時~正午 正午~午後5時 午後5時以降 全日 専用 300円 500円 800円 1,600円 共用 無料 (注) 利用したい方は、教育委員会社会教育課にお越しください。備品として弓、矢、的、巻ワ

ラ等ありますので1人でも練習できます。

文武館
柔道、剣道を習いたい方は、印鑑ご持参の上文武館(本町小西門隣り)にお越しください。指導員(柔道5人、剣道3人)がおります。使用料は小・中学生、月100円、一般、月150円です。体育館(体育に使用する)

使用区分	午前	午後	夜間	午前	午後	全日
専用	9時~12時 円 300	12時~15時 円 500	15時~18時 円 800	9時~12時 円 800	12時~15時 円 1,300	9時~18時 円 1,600
共用 児童・生徒・学生	1人1回2時間以内20円、超過1時間ごとに10円					
共用 一般	1人1回2時間以内40円、超過1時間ごとに20円					

(注) 体育館では、バレーボール、バスケットボール、バドミントン、卓球、体操等が出来ますので、個人又はグループでスポーツをしたい方(団体)は、どうぞ体育館に申し込んでくだ

さい。なお、次の時間には指導員によりスポーツの指導(スポーツ教室)を行なっておりますのでご利用ください。	毎週火曜日 午後4時~午後8時	バレーボール
水曜日	午後4時~午後8時	バドミントン
木曜日	午後4時~午後8時	バスケットボール
金曜日	午後4時~午後8時	卓球
土曜日	午後1時~午後5時	体操

体育施設利用状況(本年4月~8月31日)

施設名	計
城山陸上競技場	72,352人
城山山球場	7,239人
城内野球場	19,935人
城内弓道場	2,161人
城内体育館	10,582人

施設名	練習				その他	計
	一般	少年	一般	少年		
文武館	2,583人	2,297人	314人	285人		5,479人

町をきれいにしましょう

公園、広場はよごさないように
みにくいはり紙などは取り除きましょう

10月1日~11月30日
屋外広告物整理期間

小田原市美化運動実施本部

年に一度の共同募金

しあわせをみんなの手で

昭和40年度目標額
320万円

小田原市共同募金会

市内各地で敬老行事

市長が最高齢者を訪問

長寿の日に市長が市内各地で敬老行事が行われ、市長が市内の最高齢者である曾我大沢の石井金蔵さん(百歳)を訪問し、長寿をお祝いすると同時に特別記念品として、合がけのふとんを贈りました。

また、地区の敬老行事を推進するため、本市では、例年どおり、七十歳以上の高齢者一人につき二百円の委託料を地区に出したのをはじめ、一年以上本市にお住まいの七十七歳以上の方二千六百四十六名に対し、年齢に応じ一千円から三千円までの敬老祝金を贈ったほか、本年七十七歳になられた方に九谷焼の湯のみ茶碗、また全部の方に市紋入り菓子も贈りました。

さらに県からお祝いとして、七十七歳の方に木杯、八十八歳の方に座布団、また八十歳から高齢者には、千円から五千円までの祝金が、それぞれ贈られました。

(写真は鈴木市長から特別記念品を受ける曾我大沢の石井さん)



市長が市内の最高齢者である曾我大沢の石井金蔵さん(百歳)を訪問し、長寿をお祝いすると同時に特別記念品として、合がけのふとんを贈りました。

多数の外国人が来原

10月10日から MRA 世界大会

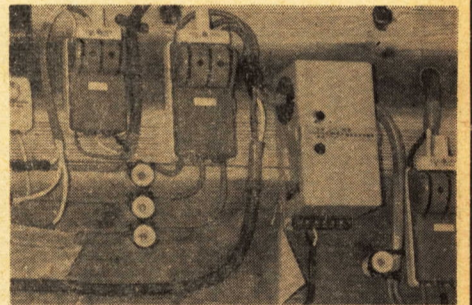


曾我公民館の敬老会であいさつする鈴木市長

秋の行楽シーズンを迎え、小田原を訪れる外人観光客の姿も多くなり、見られるようになり、十月十日から十七日まで小田原においてMRA世界大会が開かれます。三十数カ国の多くの外国人が、来るものと思われ、

この大会期間中は、国内、国外の有名人名がMRAアジアセンターに顔を見せ、また当市民会館ではハリウッド出身の音楽家として有名なコルネル・ブラザーズを中心としてアメリカ青年及び世界十七カ国の青年が出演する歌と踊りのショー・スウィング・アクト、65「など、いろいろな催し物が行なわれる予定です。

電気火災警報器の設置についてお知らせ



(写真は電気火災警報器)

昭和三十八年十二月消防法の一部が改正され、木造モルタル造りの建物で、別表の面積以上のものは、新築の建物はもちろん、すでに建てたものでも、昭和四十二年十一月末日までは電気火災警報器(漏電警報器)を設置しなければならないことになりました。

この電気火災警報器は、漏電警報器ともい、配電線や電気機器に漏電箇所が生じると、ベルやブザーが鳴るため、事故がわかって未然に災害を防止できるようになっています。

なお、設置のお問い合わせは、消防本部消防課(予防係)へお願いします。電話の四九一九番(二)になりますので、注意ください。

私有地と官地(道路、水路)の境界は、はっきりと

市の発展とともに郊外の田圃地帯が、急激に開発され、宅地として農地の売買や賃借がさかんに行なわれていきました。

このような場合、注意していただきたいのは、その土地が官地(道路、水路、土敷敷)に接している場合です。官地に接している土地に構築物を設けたり、その土地を売買賃借したりするとき、ある構築物なども取り除いていただく

いは、すでにそのような土地をお持ちの方で境界がはっきりしないときは、必ず市役所建設部監理課の境界確認をうけてください。

また、官地は売買はできませんが、許可をうければ占有することはできます。この許可なしに無断で使用してはなりません。また、せつかくお建てになった構築物なども取り除いていただく

車庫の設置場所など規制

位置、道路の幅により

車庫を設置する場所や道路上の駐車を規定した「自動車の保管場所の確保等に関する法律」が、九月一日から適用されることになりました。

この法律は、道路を正しく使うため、あるいは道路交通を円滑にするため、自動車の所有者にその車庫を適当な場所に設けていただくこと、道路を自動車の保管場所に使わないようにするために、このため、自動車を新規に購入

車種と道路総幅員の関係

車種及び車幅	駅前又は主要街道の道路	一般市街地の道路	市街地外の道路
大型トラック	m以上	m以上	m以上
バス	7.4	6.4	5.9
マイグロバス	7.05	6.05	5.55
25人普通トラック	7.05	6.05	5.55
5-6トン普通トラック	7.05	6.05	5.55
普通乗用セドリック	5.88	4.88	4.38
6名乗用セドリック	5.48	4.48	3.98
トヨベツトコロナ5名	5.48	4.48	3.98
ダツトサン小型トラック	5.65	4.65	4.15
1.575m	5.09	4.09	3.59
マツダ軽四輪	5.09	4.09	3.59
1.295m			

暴力、緊急事件は
一一〇番へ
小田原警察署

談話相談 相談相談 苦悩と 行政配 行人心

10月12日 午前9時～午後3時
毎月第2火曜日に3つの相談所が開設されます。

場所 市立青少年補導所

第12回市民文化祭

10月23日～11月21日



- ◇第14回きつぎ版画展 10月23日～26日 市民会館
- ◇第2回鎌倉彫り展 10月28日～31日 市民会館
- ◇第8回直伝美術展 10月28日～31日 市民会館
- ◇第14回吹奏楽演奏会 10月30日 午後1時30分 市民会館
- ◇交響楽団演奏会 10月24日 午後6時30分 市民会館
- ◇市民会館 10月31日 午後1時30分 市民会館
- ◇小田原吹奏楽研究会演奏会 10月31日 午後6時30分 市民会館
- ◇肖像展 11月1日～10日 郷土文化館
- ◇西相美術協会創立35周年記念展 11月3日～7日 市民会館
- ◇第15回菊花展 11月3日～15日 小田原城本丸広場
- ◇第6回器曲大会 11月6日 午前9時から 市民会館
- ◇第12回市民短歌会 11月7日 午後1時から 市民会館
- ◇第11回学生美術展 11月13日～16日 市民会館
- ◇第18回市民演劇祭 11月13日 午後1時～6時 市民会館
- ◇第12回市民俳句大会 11月14日 午後9時～午後5時 市民会館
- ◇第12回市民書道展 11月18日～21日 市民会館

