

4月の広報ごよみ
△世界保健デー(7日)
△婦人週間(10日~16日)
△発明の日(18日)
△全国環境衛生週間(18日~24日)
△身体障害者福祉強調運動(中旬)

本報おだわら

発行所 小田原市役所
小田原市城内3番22号
編集兼発行人 垣内弘一
株式会社文進堂印刷
全世帯配布

人口推計表
小田原市の推計人口
3月1日現在
人口 144,791人
男 71,720人
女 73,071人
世帯 34,135世帯
前月の比較
人口 215人増
男 114人増
女 101人増
世帯 76世帯増

新年度当初予算きままる

看護婦等の奨学金貸付などの条例35件も

市議会 3月定例会

市議会定例会は、さる三月十日開会され、総額七十二億九千七百七十三万円に達する昭和四十一年度各会計予算案十件をはじめ、小田原市看護婦等奨学金貸付条例など三十五件の条例案、工事請負契約の締結についてほか四件の事件決議案、現年度各会計補正予算案九件およびこれに関連する条例改正案四件、市議会委員会条例の一部改正案ほか一件の議員提出議案ならびに助役選任案の合計六十五件の議案のすべてを議決を終り、三月三十日閉会されました。

まず十日には、この定例会の会期を二十一日以内と決定のち、十一日定例会において決算特別委員会に審査を付託し、閉会中の審査となつていた水道事業会計および市立病院事業会計を除く昭和三十九年度各会計決算の認定案について決算特別委員長から審査報告が行なわれ、委員長の報告と併せてこれを認定しました。

衛生部を新設 清掃・衛生の二課で

教育委員会には体育課

十七日から休会となり、予算特別委員会の審査が開始され、二十九日まで綿密な審査が行なわれました。

市では、市議会三月定例会で市役所部課設置条例の一部が改正されましたので、四月一日から市役所の機構を一部改め、今後さらに市民サービスの向上と事務処理の円滑化をはかることになりました。

この機構改革によつて、係の新設および移動が行なわれましたが、以下に要約いたします。

市立病院長に北條氏

副院長は中村氏

小田原市立病院長田宮知雄氏、副院長に中村隆次氏が昇格しました。

田宮院長のもとで内科医として診療、病院管理の両面を担当してきていた中村氏は、東京の出身で浦和高等学校を卒業し、昭和十二年市立病院の開設とともに副院長として迎えられ、



新鋭消毒車を購入 = 環境衛生に万全の備え =

この車は「共立サニタリカ」とよばれる最新型の軽自動車四輪消毒車で、煙霧(油剤をガス状にして散布、一般家庭、倉庫、畜舎等の消毒に最適)、噴霧(乳剤を動力によつて水状にして散布、みぞ、ゴミ捨て場の隅、ハエの駆除に適す)、ミスト(油剤、乳剤を霧状にして散布、残留効果が大きいため室内の消毒、樹木の駆除に適す)、散粉(粉剤を動力で散布、大規模な害虫防除、高い樹木の害虫駆除に最適)の四つの性能を備えています。

納期を5月に変更

41年度 固定資産税、都市計画税 第1期分

市では、このほど県の補助を得て衛生用薬剤散布車(消毒車)を七十五万円で購入します。

被保険者証は必ず窓口にかかるとき

国民健康保険に加入しているみなさんが、医療機関にかかるときは被保険者証を医療機関の窓口に出し、必ずお出しください。



市では、このほど県の補助を得て衛生用薬剤散布車(消毒車)を七十五万円で購入します。



子どもを交通事故から守る運動

4月1日~4月20日

- おかあさん方へ
もう一度よく見て渡れ、手をあげて。
子どもに交通安全のしつけを。
通行はいつも子どものお手本に。
小さい子の手はしつかりにぎつて。
子どもを道路であそばせない。
車のすぐ前、すぐ後を横切らない。
車を運転する方へ
ブレーキは早目に、スピードは控え目に
子どもは赤信号と同じ。
車のかげに子どもがいる。
物かげからいきなりとびだす子ども。

□小田原市/小田原市教育委員会/小田原警察署/小田原地方交通安全協会

# 鈴木市長の新年度施政方針

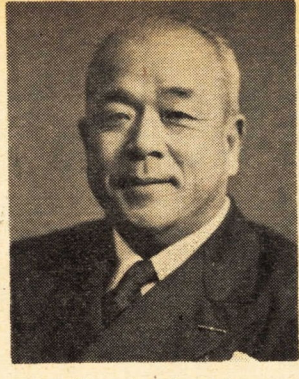
## 市民福祉に積極策

### 衛生、建設、教育関係を重点に

さる三月十日開会された市議会定例会で、鈴木市長は、昭和四十一年度の予算案上程に当たり、新年度の施政方針を明らかにしました。

鈴木市長は、この施政方針のなかで、広域行政の立場に立つて、しかも本市の自主性を失うことのないよう、留意しつつ、市の積極的開発と発展を図るとともに、建設、教育、衛生関係を初めとする市民福祉事業をさらに強力に推し進め、充実したよりよい市民生活を築くため最善の努力をする旨を強調しました。

なお、施政方針の全文は次のとおりです。



鈴木市長の新年度施政方針を明らかにした。市長は、市民福祉に積極策を打ち出す方針を示した。

さる三月十日開会された市議会定例会で、鈴木市長は、昭和四十一年度の予算案上程に当たり、新年度の施政方針を明らかにしました。

鈴木市長は、この施政方針のなかで、広域行政の立場に立つて、しかも本市の自主性を失うことのないよう、留意しつつ、市の積極的開発と発展を図るとともに、建設、教育、衛生関係を初めとする市民福祉事業をさらに強力に推し進め、充実したよりよい市民生活を築くため最善の努力をする旨を強調しました。

なお、施政方針の全文は次のとおりです。

## 予算の編成方針

本市がこのような情勢にあると、行政運用の基盤というべき地方財政が、いかなる見通しにあるかを考えなければならぬと存じます。ご承知のとおり昭和四十一年度は経済の不況、景気の停滞に伴って税収入が伸び悩んだ反面、給与改定の平準化等義務的経費の増大等によって地方財政はかなりの厳しい状態に陥つております。

昭和四十一年度地方財政計画においても明らかに示されており、その財政構造によれば、歳入において、地方税の伸び率は、五・三〇と前年度の三分の一に過ぎず、歳入全体の伸びは四・五〇の多くは公共事業関係の国庫支出金にたよるほか、これが消化のための地方債を前年度より更に七・七・六〇も増す等、この数年続いている財政構造の弾力性の低下が一層著しくなる姿が描かれております。したがって健全財政を維持しながら市勢の伸長と市民の福祉増大を図るためには、特段の努力を要することを心しなければならぬことを痛感するものであります。

## 極力投資的経費を計上

### 職員の新規増は抑制

本邦がこのような情勢にあると、行政運用の基盤というべき地方財政が、いかなる見通しにあるかを考えなければならぬと存じます。ご承知のとおり昭和四十一年度は経済の不況、景気の停滞に伴って税収入が伸び悩んだ反面、給与改定の平準化等義務的経費の増大等によって地方財政はかなりの厳しい状態に陥つております。

昭和四十一年度地方財政計画においても明らかに示されており、その財政構造によれば、歳入において、地方税の伸び率は、五・三〇と前年度の三分の一に過ぎず、歳入全体の伸びは四・五〇の多くは公共事業関係の国庫支出金にたよるほか、これが消化のための地方債を前年度より更に七・七・六〇も増す等、この数年続いている財政構造の弾力性の低下が一層著しくなる姿が描かれております。したがって健全財政を維持しながら市勢の伸長と市民の福祉増大を図るためには、特段の努力を要することを心しなければならぬことを痛感するものであります。

## 行政施策の概要

### 建設

まず建設関係であります。継続事業として施工を続けてまいりました都市計画街路泉原府津線は四十年度をもつて全通いたしましたので、区域の決定を見ましたので、早く事業計画の作成に着手するよう努めたいと存じます。

次に既に連絡街路、園内道路、駐車場及び基所の各一部を造成いたしました園内は、近く基所の使用を開始するとともに引続き基所及び園路の築造を継続施行する所存であります。

### 教育

次に教育関係におきましては、前年度に引き続き本町、新玉各小学校の第三期改築と児童数の増加の著しい富水、下府中、桜井各小学校の増築を行なうほか、鴨宮中学校に体育館、千代小学校にプール、田町小学校に理科特別教室の新設を見込んだのであります。

また富水地区に中学校を新設するため先年来用地取得の交渉を続けてまいりましたが、地元との協力をよくし、見通しがつきましたので、当初において取りあえず道路造成費、整地費の一部を計上いたしました。

先般発生いたしました白山中学校の火災は公共施設の火災のないことを誇りとしておた本市にとつては、誠に遺憾なことでありましたが、その復旧については富水地区の新設中学校の校舎建設と関連し、かねてより関係当局と折衝をいたしておりますが、その財源の見通しをまつて補正いたしましたのであります。さらに酒匂幼稚園の増築、城南中学校校地の買収に要する費用を計上するほか体育施設の整備、補修費並びに地区公民館建設補助金等を見込んだのであります。

### 衛生・民生

衛生関係につきましては、最も多く予算を投入したのであります。水道事業につきましては受益者負担金制度の実施と相まって積極的な事業を推進することとし、特に未処理場は本年度中心には簡易処理を行なう段階になります。引続きできる限りすみやかに高級処理の行なえるよう努力するつもりであり、また酒匂川東部地区の下水道計画についても調査を進め、計画策定に着手したいと存じます。

なお住居表示整備は本年四月より本市の中心である市街地区を完了する運びとなりましたが、本年度は次に実施すべき区域の調査を行なう予定であります。その他現下の急務となつてくる交通機関の整備のため市内各所の道路の整備にできる限りの努力をつくす所存であります。

次に社会福祉関係におきましては開設以来ようやくその経営が軌道に乗つたところであるが、長年経営を続けてまいりました公益質屋は最近の利用状況にかんがみ質屋のみを存置し、幸室屋を廃止する方向に進む考えであります。

なおこれに代わる措置として当初予算には計上いたしておりましたが、現在行なつております小口融資のほかに小規模な生活資金貸付制度を始めるよう検討してみたいと存じます。さらに警察との緊密な協働により特色ある運営を行なうべく視察者が絶たない青少年補導所につきましては、潜在した非行少年に対処するため補導員を増員して街頭補導の強化を図るとともに、地区健全育成組織を増設して地域ぐるみの運動を展開する等一層青少年対策に力を注ぐ所存であります。

なお国民健康保険事業は本年一月より被保険者全員の七割給付を実施いたしました。国において全市民町村の多年にわたる強い要望にこたえ、国庫補助を増額することとなり、結果本年度は保険料を値上げしなくとも運営できる見通しがつきましたことは、ご同様に堪えぬところであります。

このように国民健康保険の内容が充実強化されましたことは他の多

## 均整のとれた発展めざし

### 堅実に将来の基盤を確立

昭和四十一年度の予算案上程に際し、まず本年度の施政方針及び小田原港の完成間近のこと、私の所懐を申し上げたい。わが小田原市の近年における発展速度の著しいことについては、各位の十分認識の通りであり、小田原市が単に小田原としての立場に立っていること、

このとき当たり、われわれが厳に留意しなければならぬと思つておられることは、小田原市が単に東京の過

その傾向を増大しつつあるのではあ

りません。

密人口解決のための、余波のみを被ることのないよう意を用いなければならぬといふことでもあり、また、小田原が東京をはじめ京浜地帯のベッドタウン化するに際しては、本市の自主性を失わぬこと、

均整のとれた発展を自覚して進むべきであること、

堅実に本市の将来の基盤を確立してゆきたいと思つておられます。

その傾向を増大しつつあるのではあ

りません。

密人口解決のための、余波のみを被ることのないよう意を用いなければならぬといふことでもあり、また、小田原が東京をはじめ京浜地帯のベッドタウン化するに際しては、本市の自主性を失わぬこと、

均整のとれた発展を自覚して進むべきであること、

堅実に本市の将来の基盤を確立してゆきたいと思つておられます。

その傾向を増大しつつあるのではあ

りません。

密人口解決のための、余波のみを被ることのないよう意を用いなければならぬといふことでもあり、また、小田原が東京をはじめ京浜地帯のベッドタウン化するに際しては、本市の自主性を失わぬこと、

均整のとれた発展を自覚して進むべきであること、

堅実に本市の将来の基盤を確立してゆきたいと思つておられます。

その傾向を増大しつつあるのではあ

りません。

密人口解決のための、余波のみを被ることのないよう意を用いなければならぬといふことでもあり、また、小田原が東京をはじめ京浜地帯のベッドタウン化するに際しては、本市の自主性を失わぬこと、

均整のとれた発展を自覚して進むべきであること、

堅実に本市の将来の基盤を確立してゆきたいと思つておられます。

その傾向を増大しつつあるのではあ

りません。

密人口解決のための、余波のみを被ることのないよう意を用いなければならぬといふことでもあり、また、小田原が東京をはじめ京浜地帯のベッドタウン化するに際しては、本市の自主性を失わぬこと、

均整のとれた発展を自覚して進むべきであること、

堅実に本市の将来の基盤を確立してゆきたいと思つておられます。

その傾向を増大しつつあるのではあ

りません。

密人口解決のための、余波のみを被ることのないよう意を用いなければならぬといふことでもあり、また、小田原が東京をはじめ京浜地帯のベッドタウン化するに際しては、本市の自主性を失わぬこと、

均整のとれた発展を自覚して進むべきであること、

堅実に本市の将来の基盤を確立してゆきたいと思つておられます。

その傾向を増大しつつあるのではあ

りません。

密人口解決のための、余波のみを被ることのないよう意を用いなければならぬといふことでもあり、また、小田原が東京をはじめ京浜地帯のベッドタウン化するに際しては、本市の自主性を失わぬこと、

均整のとれた発展を自覚して進むべきであること、

堅実に本市の将来の基盤を確立してゆきたいと思つておられます。

その傾向を増大しつつあるのではあ

りません。

密人口解決のための、余波のみを被ることのないよう意を用いなければならぬといふことでもあり、また、小田原が東京をはじめ京浜地帯のベッドタウン化するに際しては、本市の自主性を失わぬこと、

均整のとれた発展を自覚して進むべきであること、

堅実に本市の将来の基盤を確立してゆきたいと思つておられます。





農林 水産

小田原漁港に荷さばき所

農道20路線も改良

農林水産費には、前年度より約五千八百三十九万円増の二億五

このうち農業振興費には、前年度に引き続きヘリコプターによる薬劑散布事業に対する助成費、園芸振興費等が見込まれました。また農地費には、市の直営事業として昨年引き続き久所沖沢田排水路及び赤嶺立田排水路改修工事をはじめ、町田用水路改修工事のほか、荻窪江村農道改良等に二百四十万円、市の単独による農道改良事業二十路線及びかんがい用排水路改良事業四線に対する補助金に四百八十八万三千円がそれぞれ見込まれました。さらに年次計画により継続実施中の下曽我、石橋両地区の農地保全事業及び鬼柳せき改修事業等の補助金に一千五百五十八万円、酒匂川左岸土地改良区元利補助金に百六十七万六千円がそれぞれ計上されました。

金融対策に3千万円

自動遊器具購入費も計上

商工費には、前年度より約一千六百七十七万円増の九千五百三十一万二千円が計上されました。このうちおもなものは、中小企業小口融資資金預託金として中元・歳末に一千五百万円づつ、計三千万円が見込まれたのをはじめ、中小企業団体の共同施設であるオガライトの製造工場建設費補助金に六百万円(県も同額補助)、御幸の浜、丸の内商店街の街路灯設置費補助金に八十一万円がそれぞれ計上されたほか、物産展示会各種展示会、講習会等の開催費あるいは海外見本市の参加負担金その他各商工関係団体に対する育成補助金等も見込まれました。

新庁舎建設費など計上

消防

就労人員一日に120名

労働

労働費には前年度より三百八十八万円増の四千八百七十七万六千円が計上されました。これにより前年度同様一日二百二十名の就労人員を見込み、入谷津槻などが行なわれます。

特別会計と企業会計

下水処理場建設費など計上

第三期 上水道拡張事業に着手

競輪その他を合わせ七つの特別会計と水道など二つの企業会計の新年度当初予算額は、別掲のとおりであります。うちおもな会計について説明いたします。

特別会計

下水道事業

下水道事業会計には、前年度より約一億六千三百万円増の二億一千三百二十七万六千円が計上されました。

一方歳入には、下水道事業の促進をはかるため、受益者負担の制度が採用されることになり、その本年度分の負担金に一億三千二百二十五万円が予定されたほか、国庫補助金六千四百四十四万円、県補助金四百四十四万円、市債一億四千万円、一般会計からの繰入金一億一千五百万円がそれぞれ見込まれました。なお、受益者負担金は、三万

この増額は、別掲条例の改正により、昭和三十五年五月の開設以来、五年余にわたるすえ置きとなっていた入場料を現在の経済情勢や他のお城の人場料等勘案して若干値上げしたこと、荷物預り料を新たに見込んだためです。

このほか保健婦設置費、助産費財政調整交付金、国保強化充実費等の国、県補助金に五百四十三万八千九百九十九円となり、支出一億六千八百九十九万九千九百九十九円が計上されました。

企業会計

水道事業

水道事業会計には、前年度より七千二百九十三万円増の二億六千八百八十九万九千九百九十九円が計上されました。

一方歳入には、世帯主及び世帯員の七割給付の平年度化等により医療費の増加と受診率の上昇等を考慮して療養給付費に前年度より約七千六百一十一万円増の三億八千三百一十七万七千九百九十九円が見込まれたのをはじめ、助産費、葬祭費等も前年度の実績を勘案して若干増額されました。このほか自治会に対する補助水源拡張設備、久野中宿増圧ポンプ設備、あるいは富士山配水設備工事等の施設拡張に一千八百五十万円がそれぞれ計上されました。

一方資本的支出には、新館二階配水池の用地買収費、小型ライント等の購入費が見込まれたほか、透視専用高圧撮影装置等の購入費に五百三十万円、企業債等の元金償還金に七百六十九万九千九百九十九円がそれぞれ見込まれました。

市立病院事業会計には、前年度より約二千三百二十九万円増の三億六千四百九十九万九千九百九十九円が計上されました。

Table with 2 columns: 特別会計, 企業会計. Rows include 競輪事業, 天守閣事業, 下水道事業, 国民健康保険事業, etc.

各世帯に市民袋
以上のほか一般会計のおもなものをあげますと、小田原市公共土利子補助金として四千二百万円、各種納付事務を円滑にするため、各世帯に配布する市民袋の購入費に百万円、防犯灯の設置及び管理費の補助金に百六十万四千円が計上されたのをはじめ、市民会館の停電に備え小型発電機の購入費や非常の際の避難用緩降機の購入費等も見込まれました。

犬の放し飼いは やめましょう



水道の検針、集金員、あるいは郵便配達員などの被害防止のため、犬はかならずつないでおいてください。

相談 相相談 苦情 苦情 行政 行政 人心 人心
4月12日 午前9時～午後3時
毎月第2火曜日に3つの相談所が開設されます。
場所 市立青少年補導所



水道メーターの上に物を置いたり、工作物を設けたりしないてください。
検針ができないときは、推定料金をいただくことになりま

# 避難はお早めに

## 火災から命を守ろう

川崎市では、また近くは水戸上温泉で発生したホテルの火災で多数の人がとうとう命をおとしたのをはじめ、全国各地でこの種の事故があとをたちません。

最近、建物がだんだん洋式化されていますので、昔のように器具などの間からすま風がはいりません。

このため空気の出入りが悪くなり、火災になりますと二酸化炭素ばかりでなく、合成繊維や塩化ビニールなどの化学製品から出る毒ガスが充満してガス中毒の危険が多くなります。

命をおとされたかたの大多数はこれらのガスを吸ってしまったかたばかりです。

炎より煙やガスのほうが早く家の中に入っていきます。火災を知ったときから十分注意してください。

家族全員で防火、避難の計画を立ててください。特に三階以上の建物に住んでいられるかたはときどき避難訓練をおこなってください。

各家庭にある合成繊維や塩化ビニールその他の化学製品からホスゲン、青酸ガスなどの毒ガスが出て非常に危険であることを知っておいてください。

二階以上のへやには、ロープ、帯などの簡単な避難用具を備えておいてください。

火災となつたら、すぐ避難する。とともに消防署や近所の人に知らせ、一度外に出たら再び家にははいらないでください。

天井が煙でいつばいでも下の方の空気がきれいですから、背を低くし、煙の濃いときは床を同じします。

はうようにして避難してください。

非常口はいつでも通れるよう、その付近は整理しておきましょう。

からだの弱い人や子どもさんは二階以上のへやには寝かさないようにしてください。

なお、防火、避難についてご相談がありましたら、消防本部予防係(電話四九一九)へご連絡ください。いつでも係員がお伺いします。

# 城南中、大窪小の講堂が完成

## 本町、新玉、富水、下府中の各小学校では教室

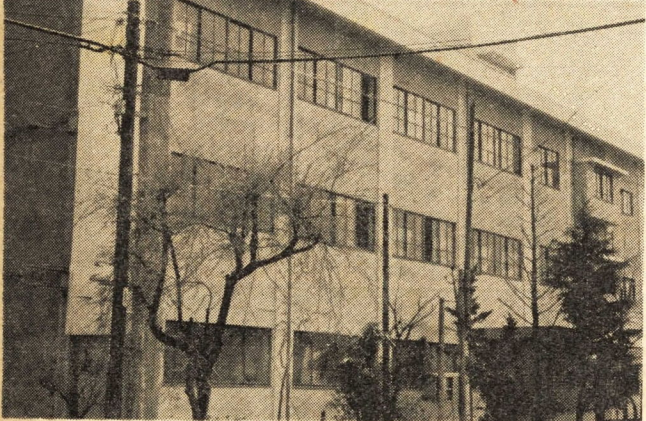
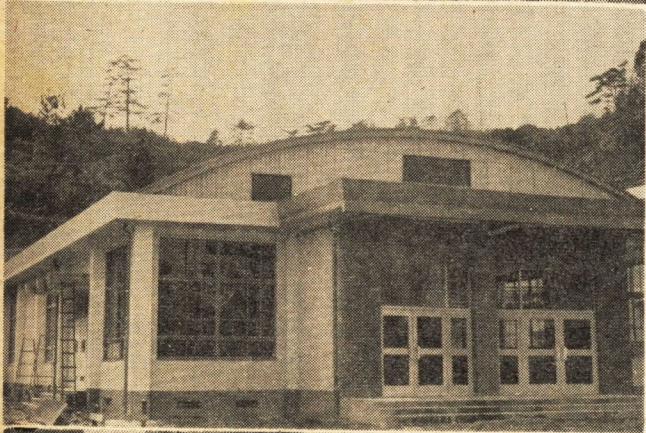
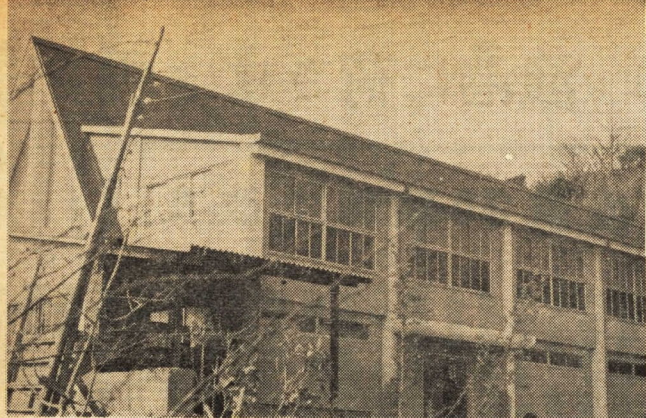
かねてから進められておりました城南中学校および大窪小学校の講堂等新築工事、本町、新玉、富水、下府中各小学校の増、改築工事がこのたび完成いたしました。

新築した城南中学校の体育館は、鉄骨鉄筋コンクリート造り平屋建てで延べ面積七百三十三平方メートル、付帯工事も合わせて一千二百八十平方メートル、工事費(うち国庫補助二百三十三万四千円)の工事費が建てられたものです。

また、木造二階建てから鉄筋コンクリート三階建てに改築の本町小学校は、延べ面積八百一十二平方メートル、普通教室六教室、工事費二千三百九十一万二千七百円、下府中小学校は延べ面積八百五十二平方メートル、普通教室六教室、工事費二千三百九十一万二千七百円、富水小学校は延べ面積六百四十四平方メートル、普通教室五教室、図書一教室、工事費は一千六百五十五万五千円(国庫補助は郵政省簡易保険積立金から融資されています)。

昭和四十一年度における指定金融機関及び収納代理金融機関は次のとおりです。

※なお、印のものは昭和四十一年度から新たに収納代理金融機関として指定されたものです。



城南中学校講堂

大窪小学校講堂

富水小学校校舎

下府中小学校校舎

# 設備近代化資金の貸付

## 県が中小企業を対象に

単独に当該企業の発行済みの株式の総数(または出資額)の二分の一をこえて出資している企業

(一)機械工業振興臨時措置法、電子工業振興臨時措置法または中小型船舶造船業合理化臨時措置法によつて融資を受けたいもの。また、設備総額が

貸付条件

貸付期間は、すえ置き期間を原則として五十万円以上であり一品目の購入価格が十万円以上(試験検査設備については一基五万円以上)のもので、昭和三十九年四月一日以降に発行し、かつ昭和三十九年一月末日までに設備が完了する見込みのものに限られます。

以上が必要ですが、不動産担保を必要としないものとします。

申請書の受付期間

第一次は五月三十一日まで、第二次は六月三十日までです。

申込書、その他の記入用紙は市役所工課にありますので必要事項を記入のうえ同課へお出しください。

その他お問い合わせについては、商工課へお問い合わせください。

# 市の収納金等取扱金融機関についてのお知らせ

- 指定金融機関
- 小田原信用金庫
  - 指定代理金融機関
- 収納代理金融機関
- 株式会社 駿河銀行
  - 株式会社 横浜銀行
  - 株式会社 日本勧業銀行
  - 株式会社 協和銀行
  - 株式会社 静岡銀行
  - 株式会社 第一銀行
  - 株式会社 三菱銀行
  - 株式会社 三井銀行
  - 株式会社 東京相互銀行
  - 株式会社 日本相互銀行
  - 株式会社 静岡相互銀行
  - 株式会社 小田原市農業協同組合

# 市税の年度末滞納整理にご協力ください

本市の納税成績は、日ごろからのみなさまの深いご理解と納税時滞りや特別徴収義務者のご協力のおかげで向上しています。

おかげさまで、道路、学校、下水道など多くの事業を進めるうえで、はかりきれないほど役に立っています。

このように納税成績のよあし

は、市のいろいろな事業を進めるのに大きな影響を与えます。

そこで市では、このよあし納税成績をあげるため、市税の年度末滞納整理を五月三十一日まで行なっています。

なにかの都合で未納となつておられる場合は、ぜひこの期間中に納税してください。

# 公園や広場をきれいにしましょう

愛犬を散歩に連れていく場合には、必ず「ふん」のあと始末をしましょう。

# 美しく住みよく明るく

## 毎月1日は美化の日

- ① 心を正し、身のまわりの整理整頓をするとともに、家の内外を清潔にしましょう。
- ② 公衆道徳を守り、他人に迷惑をかけないようにしましょう。
- ③ 花や木を愛し、自然の美を守るとともに、屋外ではみだりにものを捨てないようにしましょう。
- ④ 公共物を大切に、道路や川をよごさないようにしましょう。

小田原市美化運動実施本部



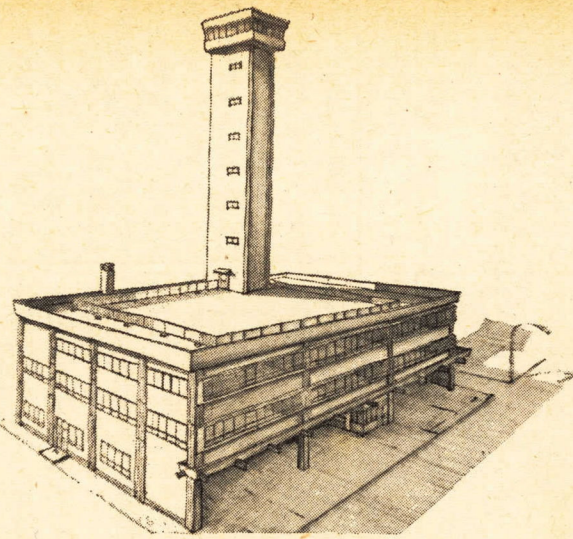
# 消防庁舎の新築始まる

## ことしの12月には完成

長年の懸案であった市消防本部の新庁舎建設工事が、いよいよ着工の運びとなりました。

すでに現庁舎の西側の住宅を取り除く工事も終わり、目下整地作業が進められております。

この庁舎の建設は、市勢の急速な発展により住宅や工場が増え、火災の危険性が増加しつつある反面、現在の庁舎が、昭和五年以来の古い建物のうえに手置まのたため、新築はしご車を含めて消防車両を止め、ここに勤務する職員七十一名の収容が困難な状態であり、円滑な消防活動をするうえで支障を来たすとともに、今後の消防力の強化にも影響しますので、ことしの三月から総工費約七千万円、四十、四一年度の連続事業で、倉庫などになります。



(写真は完成予想図)

合（I-Q 一五〇以上）もありましが、いずれも普通の人と同じような理解の仕方をしていないので、うまく他人とつきあつてゆけないことが多いようです。

したがって、それぞれの能力に合った勉強や仕事を与えることがたいせつです。

家庭でも、その子の能力を正確に知つて、その力に合った勉強のさせ方をしたいものです。知能テストは、こういう意味でもたいせつな役割を果たしているといえます。

小田原児童相談所（小田原市南町二丁目四番四十七号、電話〇七七、〇〇三三八）では、お子さんを正しく理解するためのお手伝いとして、無料で知能テストも行なつていきます。前もって電話かきがご相談ください。

### 無料で知能テスト

小田原児童相談所で

I-Q（知能指数）とは、知能の発達程度をみるために考えられた数値です。

これは、知能テストで測定するのですが、その子どもの年齢に応じた問題を出し、それが解けたときは、I-Q 一〇〇とします。

一般的な知能として、I-Q 八〇〜一九〇の間にあつて、普通の知能といわれていますが、それ以上であればすぐれていると、以下であれば劣っているといふことになります。

普通、精神薄弱といわれるのはI-Qが七〇以下のことをいいます。また、その反対にI-Qが非



市教育委員会では、小田原商工会議所、小田原市商店街連盟と共催で、さる三月七日から十五日までの七日間にわたつて商工会議所の会議室で商業青年教室を開催いたしました。

この青年教室は、市内の商店に勤めている若い店員さん、あるいはこれらから商店で働こうとしている人々を対象にして、毎年開かれてはいるものです。

期間中は、毎日三十人ほどの青年が、商品に対するいろいろな知識、店員としての心がけなどの職業教育のほか、現代青年のあり方を学んでいます。

### 職業意識を高める店員さん

商業青年教室で勉強

市立衛生課では、次のとおり春季大そうじの実施計画を立てましたので実施に当たつては市民のみなさんご協力をお願いいたします。

一、春季大そうじ日程及び地区

4月10日（日）早川、片浦地区  
11日（月）大窪、久野地区  
12日（火）上府中、下府中地区  
13日（水）富水、足柄地区  
14日（木）芦子、桜井地区  
15日（金）酒匂、国府津地区  
16日（土）下曾我、曾我地区  
17日（日）二川、豊川地区

## 犬の登録と狂犬病予防注射

小田原保健所では、本年度 畜犬登録と狂犬病 予防注射を次の日程により行ないます。

犬を飼つているかたは、もよりの 場所でうけてください。なお、犬の登録は 毎年度ごとにうけ、予防注射は 春秋の2回うけることになつてい

月	日	実施時間	実施場所
A班	4.12 (火)	10.00~15.00	下府中支所
B班	4.12 (火)	10.30~12.00 13.00~14.00	曾我支所 豊川支所
A班	4.13 (水)	10.00~12.00 13.00~15.00	下曾我支所 上府中支所
B班	4.13 (水)	10.00~12.00 13.00~15.00	久野公民館 荻窪農協
A班	4.14 (木)	10.00~12.00 13.00~15.00	飯田岡公民館 堀之内公民館
B班	4.14 (木)	10.30~12.00 13.00~15.00	桜井支所 谷津公民館
A班	4.15 (金)	10.00~12.00 13.00~15.00	町田公民館 中島公民館
B班	4.15 (金)	9.00~10.30	蓮正寺集会所
		11.00~12.00	穴部公民館
		13.00~14.00 14.30~15.00	北ノ窪公民館 府川公民館
A班	4.18 (月)	10.00~11.00 12.00~15.00	田島公民館 菅原神社
B班	4.18 (月)	10.30~15.00	酒匂公民館
A班	4.19 (火)	10.00~12.00 13.00~15.00	早川支所 大窪支所
B班	4.19 (火)	10.00~11.30 13.00~14.30	緑公民館 足柄支所
A班	4.20 (水)	10.00~12.00 13.00~14.00	風祭公民館 入生田公民館
B班	4.20 (水)	10.00~12.00 13.00~15.00	網一色公民館 万年公民館
A班	4.21 (木)	11.00~12.00 13.00~14.00	抹香町、観音堂 寺町公民館
B班	4.21 (木)	10.00~10.30	石橋農協
		11.00~12.00	米神神社
		13.00~14.00 14.30~15.00	片浦支所 江之浦公民館
A班	4.22 (金)	10.00~12.00 13.00~15.00	市役所 保健所

市水道部では、上水道給水装置工事の責任技術者と技能者の資格試験を四月に行ないます。

ご希望の方は四月二十日までに直接市の水道部へお申し込みください。

◇責任技術者  
①高校またはこれと同等以上の学校で衛生工学関係の学科を修了し、一年以上給水工事に従事したことがある者  
②責任技術者Ⅱ筆記試験（水道法、衛生工学、水理学、設計）

◇技能者  
引き続き五年以上水道配管工事に従事したことがある者

申し込みは4月20日までに市水道部へ

## 火災から命を守りましょう

### 春は気持がゆるむとき

出るとき  
寝るとき  
火の始末

### 火事と救急は 119番へ

小田原市消防本部・消防署・消防団

### 国民年金に必ず加入しましょう。

国民年金に加入しなければならぬ方は、満二十歳以上六十歳未満の方です。（ただし、厚生年金や各種の公的年金に加入されている方は除きます。）  
加入手続きや国民年金のことわからないことがありましたら、市役所保険年金課か支所へお問い合わせください。



午後8時30分 会員券 △27日 5時 △10日 びわの会（正午後5時）  
△28日 5時 △11日 びわの会（正午後5時）  
△29日 5時 △12日 ニッポン（午後5時）  
△30日 5時 △13日 ニッポン（午後5時）  
△31日 5時 △14日 ニッポン（午後5時）  
△1日 5時 △15日 ニッポン（午後5時）  
△2日 5時 △16日 ニッポン（午後5時）  
△3日 5時 △17日 ニッポン（午後5時）  
△4日 5時 △18日 ニッポン（午後5時）  
△5日 5時 △19日 ニッポン（午後5時）  
△6日 5時 △20日 ニッポン（午後5時）  
△7日 5時 △21日 ニッポン（午後5時）  
△8日 5時 △22日 ニッポン（午後5時）  
△9日 5時 △23日 ニッポン（午後5時）  
△10日 5時 △24日 ニッポン（午後5時）  
△11日 5時 △25日 ニッポン（午後5時）  
△12日 5時 △26日 ニッポン（午後5時）  
△13日 5時 △27日 ニッポン（午後5時）  
△14日 5時 △28日 ニッポン（午後5時）  
△15日 5時 △29日 ニッポン（午後5時）  
△16日 5時 △30日 ニッポン（午後5時）  
△17日 5時 △31日 ニッポン（午後5時）  
△18日 5時 △1日 ニッポン（午後5時）  
△19日 5時 △2日 ニッポン（午後5時）  
△20日 5時 △3日 ニッポン（午後5時）  
△21日 5時 △4日 ニッポン（午後5時）  
△22日 5時 △5日 ニッポン（午後5時）  
△23日 5時 △6日 ニッポン（午後5時）  
△24日 5時 △7日 ニッポン（午後5時）  
△25日 5時 △8日 ニッポン（午後5時）  
△26日 5時 △9日 ニッポン（午後5時）  
△27日 5時 △10日 ニッポン（午後5時）  
△28日 5時 △11日 ニッポン（午後5時）  
△29日 5時 △12日 ニッポン（午後5時）  
△30日 5時 △13日 ニッポン（午後5時）  
△31日 5時 △14日 ニッポン（午後5時）  
△1日 5時 △15日 ニッポン（午後5時）  
△2日 5時 △16日 ニッポン（午後5時）  
△3日 5時 △17日 ニッポン（午後5時）  
△4日 5時 △18日 ニッポン（午後5時）  
△5日 5時 △19日 ニッポン（午後5時）  
△6日 5時 △20日 ニッポン（午後5時）  
△7日 5時 △21日 ニッポン（午後5時）  
△8日 5時 △22日 ニッポン（午後5時）  
△9日 5時 △23日 ニッポン（午後5時）  
△10日 5時 △24日 ニッポン（午後5時）  
△11日 5時 △25日 ニッポン（午後5時）  
△12日 5時 △26日 ニッポン（午後5時）  
△13日 5時 △27日 ニッポン（午後5時）  
△14日 5時 △28日 ニッポン（午後5時）  
△15日 5時 △29日 ニッポン（午後5時）  
△16日 5時 △30日 ニッポン（午後5時）  
△17日 5時 △31日 ニッポン（午後5時）  
△18日 5時 △1日 ニッポン（午後5時）  
△19日 5時 △2日 ニッポン（午後5時）  
△20日 5時 △3日 ニッポン（午後5時）  
△21日 5時 △4日 ニッポン（午後5時）  
△22日 5時 △5日 ニッポン（午後5時）  
△23日 5時 △6日 ニッポン（午後5時）  
△24日 5時 △7日 ニッポン（午後5時）  
△25日 5時 △8日 ニッポン（午後5時）  
△26日 5時 △9日 ニッポン（午後5時）  
△27日 5時 △10日 ニッポン（午後5時）  
△28日 5時 △11日 ニッポン（午後5時）  
△29日 5時 △12日 ニッポン（午後5時）  
△30日 5時 △13日 ニッポン（午後5時）  
△31日 5時 △14日 ニッポン（午後5時）  
△1日 5時 △15日 ニッポン（午後5時）  
△2日 5時 △16日 ニッポン（午後5時）  
△3日 5時 △17日 ニッポン（午後5時）  
△4日 5時 △18日 ニッポン（午後5時）  
△5日 5時 △19日 ニッポン（午後5時）  
△6日 5時 △20日 ニッポン（午後5時）  
△7日 5時 △21日 ニッポン（午後5時）  
△8日 5時 △22日 ニッポン（午後5時）  
△9日 5時 △23日 ニッポン（午後5時）  
△10日 5時 △24日 ニッポン（午後5時）  
△11日 5時 △25日 ニッポン（午後5時）  
△12日 5時 △26日 ニッポン（午後5時）  
△13日 5時 △27日 ニッポン（午後5時）  
△14日 5時 △28日 ニッポン（午後5時）  
△15日 5時 △29日 ニッポン（午後5時）  
△16日 5時 △30日 ニッポン（午後5時）  
△17日 5時 △31日 ニッポン（午後5時）

# 車の前後の横断に注意

## 新学期は子供の事故が多い

赤、黒、黄といふ色とりどりのランドセルや、袋をさげて子どもたちの待ちどわらっていた入学の季節がやってきました。ところが毎年四月になるとこの喜びを一時にして、毎朝、目立つたところの交通事故が、目立つてふえてきます。

これは、今までの家の中や、おかあさんの目のとくところまで育てられてきたものが、外で遊ぶようになったり、母親の手をはなれて幼稚園や学校にひとりで行くようになったりです。

昨年県内で、子どもの交通事故が三千四百四十四件も起きています。この事故で八十四人がおさな命をおとし、三千八百八十九人がけがをしています。ですから毎日県下のどこかで八人から九人の子どもが交通事故にあつてはいたことになりま。

子どもの事故でいちばん多いのは、車の直前直後の横断によるもので、千二百十件、子どもの事故全体の三・八・五%をしめています。

次が多いのは、小さい子どものひとり歩きや小学生の自転車に乗つたときの事故です。

これらの事故は、おかあさんが子どもの目をなしたとき、またたは正しい通行や横断をしなかつたために起きたものばかりです。

かわい子もまた交通事故から守るため、次のことをみなさんが注意しあつて下さい。

おとうさんやおかあさんにお願い

子どもに正しい通行の仕方を教えましょう。特に次のようなことをわかりやすく教えて下さい。

- ・道路を横切るときは、手をあげて合図し、安全をたしかめて横断歩道をわたる。
- ・車のすぐ前やすぐ後ろを横切らない。
- ・自転車のふたり乗りはしない。
- ・歩行でも自転車でも、横ならぬで通らない。必ず道路の端を縦に列にならぬで通る。
- ・子どもの道路遊びやあぶない横断をみたらひとこと注意しなす。

小さい子どものひとり歩きはさせないようしましょう。買物などに行くときは、道路の右側を、必ず子どもの左手を右手で引いて歩くようにしましょう。

車を運転されるかたにお願

子どもが道路にいたるときは、一時停止か徐行を励行しましょう。横断歩道の一時停止を励行しましょう。

車の前進、後退には、子どもがいなくてもかまわず、確かめましよう。

## 独自のな作品三百点

白鷗中学校の陶芸作品展示会 白鷗中学校は、一年前から特殊学級の生徒に、物を創造する喜びを与えようと陶芸を教材に取り入れていますが、今回の発表展



中央公民館での陶芸作品展示会

市立白鷗中学校の特殊学級生徒による陶芸作品の発表展示会が、市教育委員会と白鷗中学校の共催で、三月二十四日から二十六日までの三日間にわたり、小田原市中央公民館で開かれました。

白鷗中学校は、一年前から特殊学級の生徒に、物を創造する喜びを与えようと陶芸を教材に取り入れていますが、今回の発表展

## 市長などが激励

### いわな会 卒業生を送る会

三月二十七日午後一時三十分、いわな会の卒業生を送る会が開かれ、分科教育委員会会議室で、いわな



鈴木市長から記念品を贈られる卒業生

このいわな会(会長一尾常一君)は、小田原市在住の母子福祉修学資金利用者で構成されていて、会員の親睦福祉をはかるためのいろいろな行事を行なっています。現在の会員数は、五十三人で、この卒業する人は、大学が七人

## 会集 奉仕 点の会

ご希望のかたは、市福祉事務所へお申し込みください。点の会には、小田原市福祉課(保護係)にご連絡ください。

希望のかたは、市福祉事務所へお申し込みください。点の会には、小田原市福祉課(保護係)にご連絡ください。

## 酒中

### 私たちの学校生活

すばらしい環境 本校の特色として、まず第一にあげることが出来るのは、環境のすばらしいことです。

両相模灘のなかに伊豆半島大島、房総半島が一望のもとにあらわれ、西には雪をいたく富士、目前に広がる箱根の山々、北には丹沢の山なみ、そのけしきすばらしいこと、ことばはいつとせないほどです。

また、広々とした校庭には、常緑の松林があり、その中にわたしたちの校舎があることも自慢の一つといえましよう。

誇るべきこと こんな美しい環境の中で、毎日勉強に励んでいるわたしたちは、自然とゆつたりした気持ちがわき、また自然を愛する心もそなわり、校舎内外の清掃もゆきとどき、昨年は県の教育委員会から「環境美化優良校」として表彰されました。

めぐまれた環境のもとで 育つりっぱな精神

台酒分室があつたので、それが昭和二十四年小田原地方を襲つた台風によつて流失し、廃止されたので、その当時の酒匂町の町長さんや町のかたがたのこの努力によつて、現在のようになつた。天気の心配をしながらの卒業式も解消され、心ゆくまで勉強



緑の松林にかこまれた酒匂中学校

## 奨学生を募集

奨学金の給付額は、一月月額二千円以内で、そのうち千五百円以内が貸与、五百円以内が支給されます。このほか市外の学校に通学し、通学費が月額五百円をこえる分については、通学交通費が支給されます。

奨学金の給付期間は、高等学校卒業までですが、中途でやむを得ず休学する場合は、その期間が停止されます。

返還期間は、高等学校を卒業、あるいは退学などによつて貸与期間が満了したとき、貸与の終了した月の翌月からかかえて六カ月を経過した後から、十年以内に返還することになっていますが、さらに大学等に進学する場合は、返還期間の猶予を願ひ出れば、認められます。

希望者は、四月中旬に、在学する高等学校に相談のうえ、ぜひこの制度をご利用ください。

なお、くわしいことは、市教育委員会学校教育課内の育英会事務局(電話四九〇四番)へお問い合わせください。

4月分自動車文庫 配本のお知らせ

13日(水) 国際通り青年部、東亜農業、大稲荷神社、入生田駅前

14日(木) 健康学園、谷津市営住宅、柳屋ボート、小田原紙器

16日(土) 荻窪農協、中谷化工

17日(日) 網一色婦人会、久野商店街、飯田衛生会

19日(火) 下府中婦人会、小田原

20日(水) あしがら荘、小田原

21日(木) 印刷局官舎、小田原

少年院、報徳、鐘紡ハリス、国立箱根療養所

22日(金) 千代小学校、東洋水産、小田原ガス、計量検定所

23日(土) 小西写真、朝公民館、神尾食品、湯浅電池

24日(日) 寺町公民館、中島33区公民館

26日(火) 新信公民館、酒匂分館、国府津分館、下曾我分館、曾鳥の生活、じゆんぱん、私たちの

4月の木曜コンサートのお知らせ

星崎記念館 午後12時30分~50分

7日(日) ハイドン作曲、交響曲第一(一番二長調「時計」)

14日(土) ルービンシュタイン交響曲集II ショパン作曲 夜想曲第15番 調はカ三曲

21日(木) テナー・アリア特選II ヴェルディ作曲 歌劇「椿姫」から青春の夢は四曲

28日(日) ベートーヴェン作曲 チェロ奏鳴曲第三番 長調作品69

4月の定期映画会

2日(土) 室町時代の文化、水の生活、じゆんぱん、私たちの

3日(日) 遺唐使、郷土神奈川安全な歩行、PTAのおかあさん、神奈川の休日、モンシロチョウ

9日(土) 地図の学習、グループリーダー、日本の火山

10日(日) あぶない、東海道新幹線、日本の宝、話ししようは聞きしよう、母と子どもと先生

17日(日) 動物村の子どもたち村や町のむすびつき、かながわ、おはよう運動、東京モノレール

23日(土) 横山大観、人に飼われていた動物、私たちの胃、メダカの卵

24日(日) 春の信濃路、配色、火の国、電話のエチケット、日光の旅

※土曜日は午後1時30分から。日曜日は午前10時、午後1時30分の2回、児童文化館2階小劇場で上映します。

図書文化館 案内

我分館 27日(水) 上府中分館、下府中分館、豊川分館、桜井分館、片浦

クラブ活動

わたしたちは、こんなすばらしい環境と、友だちと日々かまします。おおいにがんばりたいと思つています。(酒匂中学校生徒会)

※次回山王小学校です。