

8月の納税
(市税) 市民税 第2期分
(県税) 個人事業税 第1期分
納期限 8月31日
納税貯蓄組合へ全戸
加入しましょう。
小田原市納税
貯蓄組合連合会

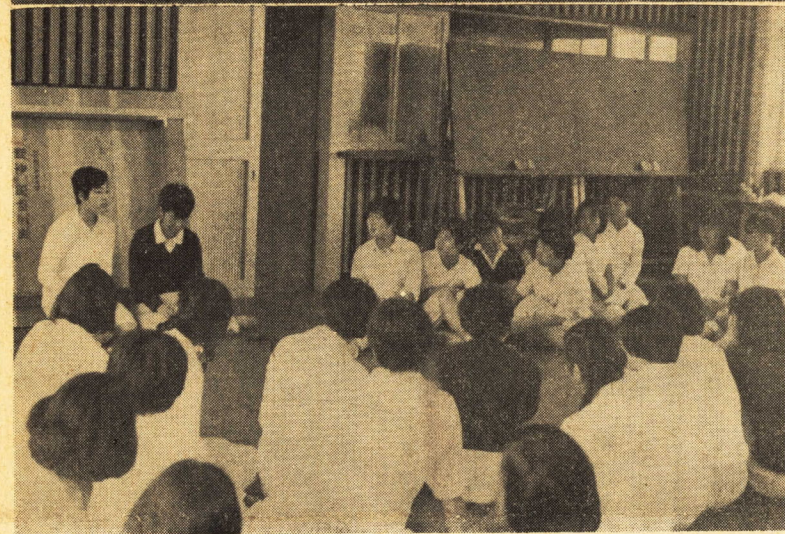
おだわら

発行所
小田原市役所
小田原市城内3番22号
編集兼発行人
藤岡照正
株式会社文進堂印刷
全世帯配布

小田原市の推計人口	7月1日現在
人口	146,104人
男	72,213人
女	73,891人
世帯	34,424世帯
人口増	148人増
男	55人増
女	93人増
世帯増	50世帯増

協力センター(善意銀行)が発足

小田原市社会福祉協議会



困っている人の手助けに

どんな小さい善意でもお寄せください

社会のために何か役立つことをしたい、困っている人々の手助けをしたい、こうした気持は誰もが心のどこかに持っている。しかし、どのようにしたらよいかわからないまま埋もれている場合が多いようです。

これらの善意を見出し、そしてどんな小さな善意でも最大に生かして社会に役立たせよう、この願いを持って生まれたのが協力センター(善意銀行)です。

このように善意銀行は、みなさんの知識、技術、労力、金品その他の善意をもつて登録し、これらの善意を必要とする福祉施設、団体その他恵まれない人々のために有効適切に払い出してその利用に供し、地域福祉の増進に寄与することを目的として設立されたもので、八月下旬には業務を開始する予定です。

みなさんから提供され、登録する善意の内容はきわめて広範囲にわたりますが、一例をあげると次のとおりです。

提供内容のいろいろ

- ◇専門職や、それに近い技術をお持ちのかたが技術を生かして行なう協力活動
- (例) 大工、理容、美容、調理、マッサージ、塗装、電気器具修理、医療、その他
- ◇身についた技能や教養を生かして指導にあたる協力活動
- (例) 学習、生花、茶道、そろばん、和洋裁、調理、レクリエーション、演芸、その他
- ◇学識経験者が講演・相談などを通じて行なう協力活動
- (例) 社会、時事問題、法律、建築、その他
- ◇特別の技術や指導能力は持たないが、時間を活用して行なう協力活動

ツユ時の台風としては珍らしく東日本を襲った台風四号は、幸い被害を与えませんでした。特に、市内では人命に被害はありませんでしたが、床上浸水は三百五十四軒、河川、用排水路、農作物等に、多くの被害を与え、その推定損害額は約六千六百万円にのぼりました。

今回の台風四号の来襲に際して、市では、災害対策本部を設置して災害対策に万全の体制をしくことにも、小田原警察署員をはじめ、果小田原土木事務所職員のほか地元消防団員のかたがたの協力を得て管内の道路交通の安全と河川増

災害復旧に二千万円

専決処分で緊急措置

河川のはらん、冠水が相当な水及びがけさの危険地帯、宅地造成工事現場など土砂すべりの恐れがある区域等の警戒に当たり、また、豪雨は激しさを増し土砂を押し流す勢いで、各所にけがれ、中小河川のはらん、堤防の亀裂等が生じました。特に被害の著しかった山王川沿岸の住宅及び酒匂川第三水源付近の堤防補強作業には消防団員のかたがたの献身的な協力があり、被害を最小限に食い止めることができました。

市では、この災害復旧を迅速に行なうため、市議会各常任委員会

名譽市民故河野一郎氏の一周忌法要

名譽市民故河野一郎氏の一周忌法要が吉日にあたる七月八日、午前十時から本市成田一三三にある善導寺成願寺でおこなわれました。

この日法要が始まる一時間程前から故人を慕う人々が続々とつめかけ、山門から本堂に長い列をつくりました。

参加者はそれぞれ黄色い菊の輪を持って本堂に上り、照子末子人、子息洋平氏ら近親者並びに鈴木小田原市長ほか関係者のあいさつを受けながら、しめやかに観経が流れる中を花を捧げて故人の冥福を祈りました。

当日は朝から強い風を伴った雨が降るあいにくの天気でしたが、会場につめかける参加者の列は絶えず、今さらながら庶民政治家としての故人の人格がしのばれました。

教養と楽しい生活の場

～塔ノ峰青少年の家～

箱根外輪山にあるの精神を養うことを目標に、塔ノ峰青少年の原則として二百三十の生活を営んでいます。七月から八月にかけて青年育成すると同時に次の世代を育成する青少年に、ふさわしい教養や生活態度を養うことにあります。

二百人が利用を申し込んでいます。余暇を過ごせるレクリエーション活動にも役立っております。

なお、この施設は年間をとおして利用していただけますので利用可能な酒では一人一人が、お問い合せは小田原市教育委員会社会教育課です。

景に一日のきまつた日課で、①考え(写真上は屋外、下は屋内での討

金および市社会福祉協議会の費用が充てられ、みなさんから提供された金品等は一切運営費には使用されなくなっております。

以上善意銀行のあらましをお知らせしましたが、この事業が円滑に運営されて地域社会の福祉増進に役立つためには、なんといつても市民のみなさんが、善意銀行の趣旨をよくご理解し、積極的な協力を申し出ていただくことが大切です。それと同時に登録された善意をすぐにご利用することも必要でありますので、福祉関係施設、団体等におかれても、ご利用の希望がありましたら遠慮なく申し出てくださいます。

どうか明るく住みよい地域社会を作るため、みなさんの善意銀行がすくすくと健全に育ちますよう市民のかたがたのご理解あるご協力をお願いいたします。

選挙人名簿をご覧ください

もれている場合は期間中に異議の申し立てを

縦覧期間 8月26日～9月9日午前8時30分～午後5時
場所 市役所内選挙管理委員会室・各支所

この選挙人名簿は、さきに実施しました住民の実態調査に基づいて作製したもので、10月1日から使われます。登録されているかたは、昭和41年6月20日現在で3か月以上引き続き小田原市に住んでいて、しかもことしの9月30日現在で満20歳以上になっているかたです。なお、要件が満たないため、この名簿に登録されていないか

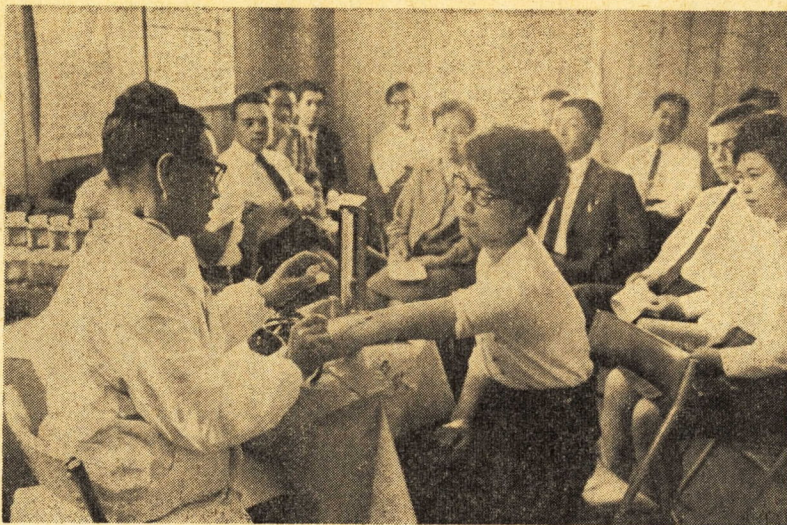
たは、今後2つの条件(市内に引き続き3か月以上住んでいること、満20歳以上であること)がそろつたら、いつでも選挙人名簿登録の申し出の手続きをしてください。手続きをされませんと名簿にはのりませんのでご注意ください。来年の3月1日までに申し出をされたかたは、3月30日に確定する選挙人名簿に登録されることになります。



そろって献血しよう

多くの人を救うため

交通事故、手術などの増加により、最近、血液がますます必要になってきました。この輸血に使われる保存血液は、恐ろしい症状を起すことがよくあります。そこで、この死血に代わるきれいな血液を確保するため、昨年、県では献血推進協議会を設け、市、県下の保健所地区ごとに献血連絡協議会を設け、積極的に献血運動を推進してあります。



いままでの献血実績をみてみますと、三十八年が全保存血液の一九・九％、三十九年は、二二・八％、さらにこの二ヶ月は三十三％に達しています。

「写真は献血風景(市役所にて)」

就職の身元保証

市社会福祉協議会が父のいない子のために

学校を卒業して、これから社会に出て働くというときに、父がいなかったり就職できない場合があります。この子とよの不利をなすため、小田原市社会福祉協議会では、本年度の事業の一つとして会長が身元保証人になって就職の援助をいたします。この場合、地区担当の児童委員(民生委員)を通じてお申し出ください。

身元保証の対象
身元保証を受けられる者は次の要件を具備している者

- ① 二十歳未満の子で職歴者遺児以外の者
- ② 父が死亡していること
- ③ 父が行方不明、長期疾患、その他、なほに等しい状態にあること
- ④ 性行が正しく、かつ学業成績が良好で児童委員が適当と認めた者

身元保証の手続き
① 身元保証申請書
② 戸籍抄本(父が死亡している証明になるもの)

③ 住居の抄本(県内に一年以上居住していた証明になるもの)
④ 履歴書(小学校入学以来のもの)写真添付のこと
⑤ 最終学校の成績証明書
⑥ 父が不在に等しい状態にある者、又は戸籍抄本によつて父が死亡していることの証明ができない者は、その事情を詳細に記入した調査書

⑦ 児童収容施設に收容されている者はその施設長の、また里親、職親に委託されている場合は、その委託状を提出する。

生活資金と類似の制度が利用できる場合は、これを優先的に利用し、その貸付限度額が本資金の貸付限度額より低い場合は、その差額の範囲内において貸付を行なう。

生活資金貸付け事業の概要は次のとおりです。

- 一、貸付対象
小田原市内に居住している者で、貸付により生活の一助となる者(認められる者)とされる。
- 二、貸付の条件
1 貸付の限度
一世帯五千円以内
2 手数料
貸付金額の百分の三
三、類似制度の優先利用

結核の健康診断

今回は九月いっぱい実施される地域についてお知らせします。日程と受診場所は次のとおりです。

九月一日 三六区 町田小学校
九月五日 富士見 富士見小学校
九月九日 桑原 桑原公民館
九月十三日 飯沼 飯沼公民館
九月十七日 西成田 小田原市農協豊成支店
九月二十一日 下府中 下府中公民館
九月二十五日 中里 中里公民館
九月二十九日 上里 上里公民館
十月三日 中里 中里公民館
十月七日 中里 中里公民館
十月十一日 中里 中里公民館
十月十五日 中里 中里公民館
十月十九日 中里 中里公民館
十月二十三日 中里 中里公民館
十月二十七日 中里 中里公民館
十一月一日 中里 中里公民館

市社会福祉協議会が父のいない子のために

生活資金と類似の制度が利用できる場合は、これを優先的に利用し、その貸付限度額が本資金の貸付限度額より低い場合は、その差額の範囲内において貸付を行なう。

生活資金貸付け事業の概要は次のとおりです。

生活資金の貸付を受けようとする者は、借入れ申し込み書に、居住地を担当する民生委員の証明並びに保証人一名の書面を添えて市社会福祉協議会(市福祉事務所内)電話二二〇一に提出し、貸付を受けようとする旨を申し立ててください。

生活資金の貸し付け

生活資金の貸し付け

これは、三十九年に献血の推進方針が打ち立てられて以来、二年足らずの間に、みなさまの献血に対する関心が、急激に高まってきています。しかし、まだ全保存血液の半分が現状です。

本年度は、輸血用血液の五十分の一が献血によつてまかなえるよう目標を置いて、県と各保健所地区献血連絡協議会では、各方面に呼びかけています。

このため市では、一般の宅地や建物を買った後、または、住宅を建築しようとするかたのために、手近でも気軽に相談できる窓口を市役所建築課(電話二二〇一)内に開設いたしました。

この窓口は、電話でも相談に応じられるようになっておりますのでお気軽にご相談ください。

旧軍人、軍属とその遺族へ
恩給、扶助料の請求について

旧軍人、軍属または旧軍人、軍属の遺族に対する普通恩給、普通扶助料の請求について

旧軍人、軍属または旧軍人、軍属の遺族に対する普通恩給、普通扶助料の請求について

旧軍人、軍属または旧軍人、軍属の遺族に対する普通恩給、普通扶助料の請求について

住宅協賛 桑原 桑原公民館
九月六日 飯沼 飯沼公民館
九月十日 西成田 小田原市農協豊成支店
九月十四日 下府中 下府中公民館
九月十八日 中里 中里公民館
九月二十二日 上里 上里公民館
九月二十六日 中里 中里公民館
十月一日 中里 中里公民館
十月五日 中里 中里公民館
十月九日 中里 中里公民館
十月十三日 中里 中里公民館
十月十七日 中里 中里公民館
十月二十一日 中里 中里公民館
十月二十五日 中里 中里公民館
十月二十九日 中里 中里公民館
十一月三日 中里 中里公民館
十一月七日 中里 中里公民館
十一月十一日 中里 中里公民館
十一月十五日 中里 中里公民館
十一月十九日 中里 中里公民館
十一月二十三日 中里 中里公民館
十一月二十七日 中里 中里公民館
十二月一日 中里 中里公民館

九月一日 三六区 町田小学校
九月五日 富士見 富士見小学校
九月九日 桑原 桑原公民館
九月十三日 飯沼 飯沼公民館
九月十七日 西成田 小田原市農協豊成支店
九月二十一日 下府中 下府中公民館
九月二十五日 中里 中里公民館
九月二十九日 上里 上里公民館
十月三日 中里 中里公民館
十月七日 中里 中里公民館
十月十一日 中里 中里公民館
十月十五日 中里 中里公民館
十月十九日 中里 中里公民館
十月二十三日 中里 中里公民館
十月二十七日 中里 中里公民館
十一月一日 中里 中里公民館

市社会福祉協議会が父のいない子のために

生活資金と類似の制度が利用できる場合は、これを優先的に利用し、その貸付限度額が本資金の貸付限度額より低い場合は、その差額の範囲内において貸付を行なう。

生活資金貸付け事業の概要は次のとおりです。

生活資金の貸付を受けようとする者は、借入れ申し込み書に、居住地を担当する民生委員の証明並びに保証人一名の書面を添えて市社会福祉協議会(市福祉事務所内)電話二二〇一に提出し、貸付を受けようとする旨を申し立ててください。

生活資金の貸し付け

生活資金の貸し付け

生活資金の貸し付け

生活資金の貸し付け

住宅協賛 桑原 桑原公民館
九月六日 飯沼 飯沼公民館
九月十日 西成田 小田原市農協豊成支店
九月十四日 下府中 下府中公民館
九月十八日 中里 中里公民館
九月二十二日 上里 上里公民館
九月二十六日 中里 中里公民館
十月一日 中里 中里公民館
十月五日 中里 中里公民館
十月九日 中里 中里公民館
十月十三日 中里 中里公民館
十月十七日 中里 中里公民館
十月二十一日 中里 中里公民館
十月二十五日 中里 中里公民館
十月二十九日 中里 中里公民館
十一月三日 中里 中里公民館
十一月七日 中里 中里公民館
十一月十一日 中里 中里公民館
十一月十五日 中里 中里公民館
十一月十九日 中里 中里公民館
十一月二十三日 中里 中里公民館
十一月二十七日 中里 中里公民館
十二月一日 中里 中里公民館

九月一日 三六区 町田小学校
九月五日 富士見 富士見小学校
九月九日 桑原 桑原公民館
九月十三日 飯沼 飯沼公民館
九月十七日 西成田 小田原市農協豊成支店
九月二十一日 下府中 下府中公民館
九月二十五日 中里 中里公民館
九月二十九日 上里 上里公民館
十月三日 中里 中里公民館
十月七日 中里 中里公民館
十月十一日 中里 中里公民館
十月十五日 中里 中里公民館
十月十九日 中里 中里公民館
十月二十三日 中里 中里公民館
十月二十七日 中里 中里公民館
十一月一日 中里 中里公民館

市社会福祉協議会が父のいない子のために

生活資金と類似の制度が利用できる場合は、これを優先的に利用し、その貸付限度額が本資金の貸付限度額より低い場合は、その差額の範囲内において貸付を行なう。

生活資金貸付け事業の概要は次のとおりです。

生活資金の貸付を受けようとする者は、借入れ申し込み書に、居住地を担当する民生委員の証明並びに保証人一名の書面を添えて市社会福祉協議会(市福祉事務所内)電話二二〇一に提出し、貸付を受けようとする旨を申し立ててください。

生活資金の貸し付け

生活資金の貸し付け

生活資金の貸し付け

生活資金の貸し付け

住宅協賛 桑原 桑原公民館
九月六日 飯沼 飯沼公民館
九月十日 西成田 小田原市農協豊成支店
九月十四日 下府中 下府中公民館
九月十八日 中里 中里公民館
九月二十二日 上里 上里公民館
九月二十六日 中里 中里公民館
十月一日 中里 中里公民館
十月五日 中里 中里公民館
十月九日 中里 中里公民館
十月十三日 中里 中里公民館
十月十七日 中里 中里公民館
十月二十一日 中里 中里公民館
十月二十五日 中里 中里公民館
十月二十九日 中里 中里公民館
十一月三日 中里 中里公民館
十一月七日 中里 中里公民館
十一月十一日 中里 中里公民館
十一月十五日 中里 中里公民館
十一月十九日 中里 中里公民館
十一月二十三日 中里 中里公民館
十一月二十七日 中里 中里公民館
十二月一日 中里 中里公民館

九月一日 三六区 町田小学校
九月五日 富士見 富士見小学校
九月九日 桑原 桑原公民館
九月十三日 飯沼 飯沼公民館
九月十七日 西成田 小田原市農協豊成支店
九月二十一日 下府中 下府中公民館
九月二十五日 中里 中里公民館
九月二十九日 上里 上里公民館
十月三日 中里 中里公民館
十月七日 中里 中里公民館
十月十一日 中里 中里公民館
十月十五日 中里 中里公民館
十月十九日 中里 中里公民館
十月二十三日 中里 中里公民館
十月二十七日 中里 中里公民館
十一月一日 中里 中里公民館

市社会福祉協議会が父のいない子のために

生活資金と類似の制度が利用できる場合は、これを優先的に利用し、その貸付限度額が本資金の貸付限度額より低い場合は、その差額の範囲内において貸付を行なう。

生活資金貸付け事業の概要は次のとおりです。

生活資金の貸付を受けようとする者は、借入れ申し込み書に、居住地を担当する民生委員の証明並びに保証人一名の書面を添えて市社会福祉協議会(市福祉事務所内)電話二二〇一に提出し、貸付を受けようとする旨を申し立ててください。

生活資金の貸し付け

生活資金の貸し付け

生活資金の貸し付け

生活資金の貸し付け

住宅協賛 桑原 桑原公民館
九月六日 飯沼 飯沼公民館
九月十日 西成田 小田原市農協豊成支店
九月十四日 下府中 下府中公民館
九月十八日 中里 中里公民館
九月二十二日 上里 上里公民館
九月二十六日 中里 中里公民館
十月一日 中里 中里公民館
十月五日 中里 中里公民館
十月九日 中里 中里公民館
十月十三日 中里 中里公民館
十月十七日 中里 中里公民館
十月二十一日 中里 中里公民館
十月二十五日 中里 中里公民館
十月二十九日 中里 中里公民館
十一月三日 中里 中里公民館
十一月七日 中里 中里公民館
十一月十一日 中里 中里公民館
十一月十五日 中里 中里公民館
十一月十九日 中里 中里公民館
十一月二十三日 中里 中里公民館
十一月二十七日 中里 中里公民館
十二月一日 中里 中里公民館

九月一日 三六区 町田小学校
九月五日 富士見 富士見小学校
九月九日 桑原 桑原公民館
九月十三日 飯沼 飯沼公民館
九月十七日 西成田 小田原市農協豊成支店
九月二十一日 下府中 下府中公民館
九月二十五日 中里 中里公民館
九月二十九日 上里 上里公民館
十月三日 中里 中里公民館
十月七日 中里 中里公民館
十月十一日 中里 中里公民館
十月十五日 中里 中里公民館
十月十九日 中里 中里公民館
十月二十三日 中里 中里公民館
十月二十七日 中里 中里公民館
十一月一日 中里 中里公民館

市社会福祉協議会が父のいない子のために

生活資金と類似の制度が利用できる場合は、これを優先的に利用し、その貸付限度額が本資金の貸付限度額より低い場合は、その差額の範囲内において貸付を行なう。

生活資金貸付け事業の概要は次のとおりです。

生活資金の貸付を受けようとする者は、借入れ申し込み書に、居住地を担当する民生委員の証明並びに保証人一名の書面を添えて市社会福祉協議会(市福祉事務所内)電話二二〇一に提出し、貸付を受けようとする旨を申し立ててください。

生活資金の貸し付け

生活資金の貸し付け

生活資金の貸し付け

生活資金の貸し付け

住宅協賛 桑原 桑原公民館
九月六日 飯沼 飯沼公民館
九月十日 西成田 小田原市農協豊成支店
九月十四日 下府中 下府中公民館
九月十八日 中里 中里公民館
九月二十二日 上里 上里公民館
九月二十六日 中里 中里公民館
十月一日 中里 中里公民館
十月五日 中里 中里公民館
十月九日 中里 中里公民館
十月十三日 中里 中里公民館
十月十七日 中里 中里公民館
十月二十一日 中里 中里公民館
十月二十五日 中里 中里公民館
十月二十九日 中里 中里公民館
十一月三日 中里 中里公民館
十一月七日 中里 中里公民館
十一月十一日 中里 中里公民館
十一月十五日 中里 中里公民館
十一月十九日 中里 中里公民館
十一月二十三日 中里 中里公民館
十一月二十七日 中里 中里公民館
十二月一日 中里 中里公民館

九月一日 三六区 町田小学校
九月五日 富士見 富士見小学校
九月九日 桑原 桑原公民館
九月十三日 飯沼 飯沼公民館
九月十七日 西成田 小田原市農協豊成支店
九月二十一日 下府中 下府中公民館
九月二十五日 中里 中里公民館
九月二十九日 上里 上里公民館
十月三日 中里 中里公民館
十月七日 中里 中里公民館
十月十一日 中里 中里公民館
十月十五日 中里 中里公民館
十月十九日 中里 中里公民館
十月二十三日 中里 中里公民館
十月二十七日 中里 中里公民館
十一月一日 中里 中里公民館

市社会福祉協議会が父のいない子のために

生活資金と類似の制度が利用できる場合は、これを優先的に利用し、その貸付限度額が本資金の貸付限度額より低い場合は、その差額の範囲内において貸付を行なう。

生活資金貸付け事業の概要は次のとおりです。

生活資金の貸付を受けようとする者は、借入れ申し込み書に、居住地を担当する民生委員の証明並びに保証人一名の書面を添えて市社会福祉協議会(市福祉事務所内)電話二二〇一に提出し、貸付を受けようとする旨を申し立ててください。

生活資金の貸し付け

生活資金の貸し付け

生活資金の貸し付け

生活資金の貸し付け

住宅協賛 桑原 桑原公民館
九月六日 飯沼 飯沼公民館
九月十日 西成田 小田原市農協豊成支店
九月十四日 下府中 下府中公民館
九月十八日 中里 中里公民館
九月二十二日 上里 上里公民館
九月二十六日 中里 中里公民館
十月一日 中里 中里公民館
十月五日 中里 中里公民館
十月九日 中里 中里公民館
十月十三日 中里 中里公民館
十月十七日 中里 中里公民館
十月二十一日 中里 中里公民館
十月二十五日 中里 中里公民館
十月二十九日 中里 中里公民館
十一月三日 中里 中里公民館
十一月七日 中里 中里公民館
十一月十一日 中里 中里公民館
十一月十五日 中里 中里公民館
十一月十九日 中里 中里公民館
十一月二十三日 中里 中里公民館
十一月二十七日 中里 中里公民館
十二月一日 中里 中里公民館

九月一日 三六区 町田小学校
九月五日 富士見 富士見小学校
九月九日 桑原 桑原公民館
九月十三日 飯沼 飯沼公民館
九月十七日 西成田 小田原市農協豊成支店
九月二十一日 下府中 下府中公民館
九月二十五日 中里 中里公民館
九月二十九日 上里 上里公民館
十月三日 中里 中里公民館
十月七日 中里 中里公民館
十月十一日 中里 中里公民館
十月十五日 中里 中里公民館
十月十九日 中里 中里公民館
十月二十三日 中里 中里公民館
十月二十七日 中里 中里公民館
十一月一日 中里 中里公民館

市社会福祉協議会が父のいない子のために

生活資金と類似の制度が利用できる場合は、これを優先的に利用し、その貸付限度額が本資金の貸付限度額より低い場合は、その差額の範囲内において貸付を行なう。

生活資金貸付け事業の概要は次のとおりです。

生活資金の貸付を受けようとする者は、借入れ申し込み書に、居住地を担当する民生委員の証明並びに保証人一名の書面を添えて市社会福祉協議会(市福祉事務所内)電話二二〇一に提出し、貸付を受けようとする旨を申し立ててください。

生活資金の貸し付け

生活資金の貸し付け

生活資金の貸し付け

生活資金の貸し付け

住宅協賛 桑原 桑原公民館
九月六日 飯沼 飯沼公民館
九月十日 西成田 小田原市農協豊成支店
九月十四日 下府中 下府中公民館
九月十八日 中里 中里公民館
九月二十二日 上里 上里公民館
九月二十六日 中里 中里公民館
十月一日 中里 中里公民館
十月五日 中里 中里公民館
十月九日 中里 中里公民館
十月十三日 中里 中里公民館
十月十七日 中里 中里公民館
十月二十一日 中里 中里公民館
十月二十五日 中里 中里公民館
十月二十九日 中里 中里公民館
十一月三日 中里 中里公民館
十一月七日 中里 中里公民館
十一月十一日 中里 中里公民館
十一月十五日 中里 中里公民館
十一月十九日 中里 中里公民館
十一月二十三日 中里 中里公民館
十一月二十七日 中里 中里公民館
十二月一日 中里 中里公民館

九月一日 三六区 町田小学校
九月五日 富士見 富士見小学校
九月九日 桑原 桑原公民館
九月十三日 飯沼 飯沼公民館
九月十七日 西成田 小田原市農協豊成支店
九月二十一日 下府中 下府中公民館
九月二十五日 中里 中里公民館
九月二十九日 上里 上里公民館
十月三日 中里 中里公民館
十月七日 中里 中里公民館
十月十一日 中里 中里公民館
十月十五日 中里 中里公民館
十月十九日 中里 中里公民館
十月二十三日 中里 中里公民館
十月二十七日 中里 中里公民館
十一月一日 中里 中里公民館

市社会福祉協議会が父のいない子のために

生活資金と類似の制度が利用できる場合は、これを優先的に利用し、その貸付限度額が本資金の貸付限度額より低い場合は、その差額の範囲内において貸付を行なう。

生活資金貸付け事業の概要は次のとおりです。

生活資金の貸付を受けようとする者は、借入れ申し込み書に、居住地を担当する民生委員の証明並びに保証人一名の書面を添えて市社会福祉協議会(市福祉事務所内)電話二二〇一に提出し、貸付を受けようとする旨を申し立ててください。

生活資金の貸し付け

生活資金の貸し付け

生活資金の貸し付け

生活資金の貸し付け

全日本軟式庭球選手権大会
小田原市営城山庭球場
8月20日(土) 開会式午前8時 競技開始午前9時
8月21日(日) 競技開始午前9時
種目 一般男子・一般女子・壮年・超壮年
主催 日本軟式庭球連盟 小田原市軟式庭球連盟
後援 小田原市軟式庭球連盟 小田原市軟式庭球連盟

第21回国民体育大会軟式庭球競技 関東地区予選会
小田原市営城山庭球場
9月3日(土) 開会式午前10時30分 競技開始午前11時
9月4日(日) 競技開始午前10時30分
種目 一般男子・一般女子・高校女子・教員
主催 日本軟式庭球連盟 小田原市軟式庭球連盟
後援 小田原市軟式庭球連盟 小田原市軟式庭球連盟

家賃と地代 不当な引上げを抑制
土地に対する固定資産税及び都市計画税については地方税法の改正により、昭和四十一年度から新たな負担調整措置が講ぜられることになりました。

家賃と地代 不当な引上げを抑制
土地に対する固定資産税及び都市計画税については地方税法の改正により、昭和四十一年度から新たな負担調整措置が講ぜられることになりました。

明るく正しい選挙 宣伝ポスターの募集
自治省および文部省、各選挙管理委員会では、全国の児童、生徒を対象として、次の要領で、明るく正しい選挙宣伝ポスターを募集しております。

明るく正しい選挙 宣伝ポスターの募集
自治省および文部省、各選挙管理委員会では、全国の児童、生徒を対象として、次の要領で、明るく正しい選挙宣伝ポスターを募集しております。

普通恩給 扶助料
普通恩給を受けていた旧軍人、軍属または普通恩給の請求権があつた旧軍人、軍属がその請求をされないうちに死されたその遺族。

普通恩給 扶助料
普通恩給を受けていた旧軍人、軍属または普通恩給の請求権があつた旧軍人、軍属がその請求をされないうちに死されたその遺族。

環境衛生のつどい

9月6日に市民会館で

県では、みなさんに保健衛生についての考えを深めていただくために、毎年「衛生まつり」として各種行事をおこなってまいりますが、今年も、県市共催により次のとおり「環境衛生のつどい」を開催いたしますので、多数ご参加ください。

一、名称 第七回衛生まつり環境衛生のつどい

二、日時 昭和四十一年九月六日(火)午後一時～四時

三、会場 小田原市民会館小ホール

四、プログラム

(イ) 座談会
地区組織活動は何か
出席者(順不同) 橋本正巳 國立公衆衛生院

(ロ) 講演会
神奈川新聞社社長 川崎万博(予定)
厚生省環境整備課 小林香
小田原保健所長 林秀
小田原市二八会 安藤きよ
川崎市木月四丁目町内会 吉尾谷盛太郎
司会 神奈川県医師会 橋本善彦(ロ) アトラクション

① 寄附 松旭寺 光洋
② 落語 柳家 小せん
③ 歌謡漫談 スイソウ
ボーイズ

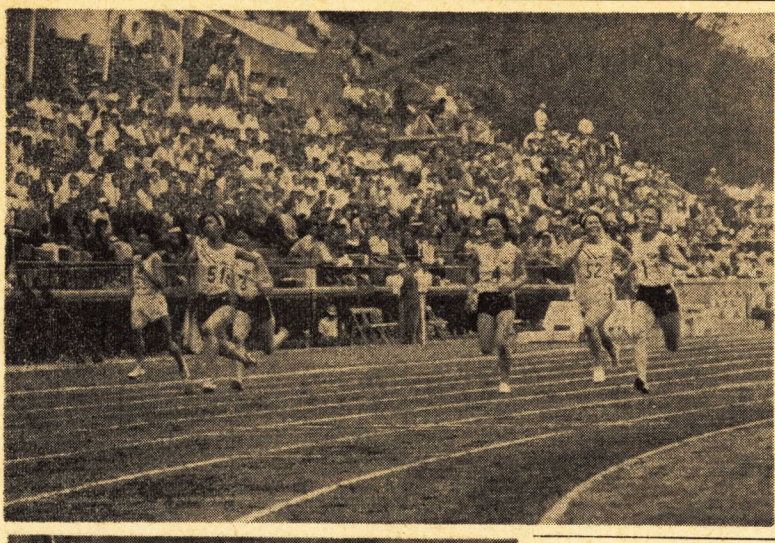
なお入場は無料で、先着二百名のかたに粗品を差し上げます。

暖かいご協力に感謝

赤十字社員 二百三十万円も集まる 増強運動

さる五月二日から三十一日まで、目標額百八十五万円に対して、二の一月にわたって赤十字社員増強運動が行なわれました。

この運動は、各種の社会福祉事業を進めるうえで、一人でも多くのかたに協力していただくために行なわれたものです。本市では、市民のみなさまの深いご理解により、



赤十字社員増強運動の集まりの様子

女子やり投げに日本新

秩父宮賜杯第六回実業団学生対抗陸上競技大会

秩父宮賜杯第六回実業団・学生対抗陸上競技大会は、さる七月三十一日午前十時から市営城山陸上競技場で、秩父宮妃殿下をお迎えして行なわれました。

競技は、男子ハンマー投げを皮切りに始められ、男子二十種目、女子十種目にわたり熱戦が、くりひろげられた結果、女子やり投げで片山美佐選手(帝人松山)が昨年

上=女子100m、下=日本新を出した片山選手

夏の防犯対策など協議

社会を明るくする運動

最近、青少年の非行が増加する傾向にありますが、この青少年の非行を防止し、健全に育成することを重点として、さる七月一日から三十一日までの一カ月間にわたり、本市でもこの期間中青少年問題協議会、市立青少年補導所、

また、夏にはいろいろな犯罪が発生することから、この運動の推進母体である保護委員会が、各地域に出向き、夏の防犯対策などを話し合いました。

早いうちに退治しよう

アメリカシロヒトリ 今か二回目の発生期

昨年関東一円に大発生し、農作物や樹木に大きな被害を与えたアメリカシロヒトリが、今年は市内にも発生しはじめています。この害は、非常に広範囲にわたる被害を及ぼしますが、なかでもブナ、サクラ、クワなどの葉を好んで食べます。

発生期は、年に一回あり、第一回目が六月ごろ、二回目が八月ごろです。発生期になったら、農作物や樹木を、見てまわります。そして害を見つけたらその枝を切り落とすか、焼いてください。

暴力、緊急事件は 一一〇番へ

小田原警察署

電話番号 二三三番
〇二八番
〇二五番

退職教職員の慰労会

今年三月三十一日をもって、市立小中学校を退職された高原松太郎先生(勤続四十年)をはじめ

十五年以上の勤続教職員九名のかたがたを、六月二十七日午後三時から市教育委員会会議室にお招きして慰労の懇談会を開催いたしました。当日は主賓として高

最近、青少年の非行が増加する傾向にありますが、この青少年の非行を防止し、健全に育成することを重点として、さる七月一日から三十一日までの一カ月間にわたり、本市でもこの期間中青少年問題協議会、市立青少年補導所、

8月の市民会館

大ホール

- ▽3日 民謡例会、小供劇場(14時) 会員券 △4日 小田原市老人クラブ連合会大会(13時) 16時 △6日 民謡例会「ラテン音楽の夕べ」(18時30分) 会員券 △7日 慶応大学音楽会(14時) 16時 夜
- ▽8日 10日 現代幼児教育研究会全国大会(8日9日9時、16時、10日8時30分、10時50分)
- ▽27日 小田原少年少女合唱隊(18時30分、20時30分) △28日 富士ファミリー家族慰安会(12時30分、17時) △29日 労音A例会「岸洋子リサイタル」(18時15分、20時30分) 会員券 △30日 労音C例会「労音寄席」(18時、20時、9時、19時)

8月31日までに納入を

課金 事務費 金掛 農業

市では、このし作付した水稲陸稲に、農業共済(加入して)るかたがたに、共済掛金と事務費賦課金の納入通知書を、農業共済連絡員を通じて配布するとともに、共済掛金と賦課金の取りまとめをいたします。

納期限は八月三十一日まで(お納め、た)るようお願いします。

なお、本年度から共済金額が千プログラムあたり十円上がり、水稲掛金四十円、麦三十円になりました。また事務費賦課金は、十アールあたり水稲百円、陸稲五十円、麦五十円となっています。

共済掛金は、すでにお出しいただいた共済細目書に記載されている面積から引き受け収量を算定し、これに千プログラムあたりの共済金額(水、陸稲四十円、麦三十円)を乗じて共済金額を決定し、この額に共済掛金率(水稲一・九%、陸稲一・二%、麦二・八%)を乗じて得た額です。

その他不明の点については、市役所農林水産課 電話〇二二二番へお問い合わせください。

国際理解国際協力のためのポスター募集

中学生作文コンテスト

主催 日本国際理解協会神奈川県本部、同小田原支部、神奈川県教育委員会、神奈川新聞社、趣旨 ポスター募集を通じて国際理解の精神を普及し、基本的人権の尊重に立脚した国際理解、国際協力の必要性を強調する。

主権 日本国際理解協会神奈川県本部、同小田原支部、神奈川県教育委員会、神奈川新聞社、趣旨 国際連帯、ユネスコ憲章、および世界人権宣言の精神を普及し、基本的人権の尊重に立脚した国際理解、国際協力の必要性を強調する。

内容 自由、中学生として国際連帯と世界平和の国際親善、ユネスコ、世界人権宣言の他、国際連帯に関するものについて、原稿制限 四千字(原稿用紙三枚以内、原稿は氏名、住所、学校名、学年を明記する) 締め切り、送付先 〇八月二十日 〇国際理解協会小田原支部(小田原市役所市民課)

夜は星崎記念館で

市立図書館の 夏期夜間開館

期間 7月20日～8月30日
時間 午前9時～午後8時
夏の涼しい読書



小田原駅前広場で風船をくばる市更生保護婦人会会員

全国高校生徒弁論大会

小田原支部予選会

主催 日本国際理解協会神奈川県本部、同小田原支部、神奈川県教育委員会、神奈川新聞社、趣旨 国際連帯、ユネスコ憲章、および世界人権宣言の精神を普及し、基本的人権の尊重に立脚した国際理解、国際協力の必要性を強調する。

主権 日本国際理解協会神奈川県本部、同小田原支部、神奈川県教育委員会、神奈川新聞社、趣旨 国際連帯、ユネスコ憲章、および世界人権宣言の精神を普及し、基本的人権の尊重に立脚した国際理解、国際協力の必要性を強調する。

内容 自由、中学生として国際連帯と世界平和の国際親善、ユネスコ、世界人権宣言の他、国際連帯に関するものについて、原稿制限 四千字(原稿用紙三枚以内、原稿は氏名、住所、学校名、学年を明記する) 締め切り、送付先 〇八月二十日 〇国際理解協会小田原支部(小田原市役所市民課)

国際理解国際協力のためのポスター募集

中学生作文コンテスト

主催 日本国際理解協会神奈川県本部、同小田原支部、神奈川県教育委員会、神奈川新聞社、趣旨 国際連帯、ユネスコ憲章、および世界人権宣言の精神を普及し、基本的人権の尊重に立脚した国際理解、国際協力の必要性を強調する。

主権 日本国際理解協会神奈川県本部、同小田原支部、神奈川県教育委員会、神奈川新聞社、趣旨 国際連帯、ユネスコ憲章、および世界人権宣言の精神を普及し、基本的人権の尊重に立脚した国際理解、国際協力の必要性を強調する。

内容 自由、中学生として国際連帯と世界平和の国際親善、ユネスコ、世界人権宣言の他、国際連帯に関するものについて、原稿制限 四千字(原稿用紙三枚以内、原稿は氏名、住所、学校名、学年を明記する) 締め切り、送付先 〇八月二十日 〇国際理解協会小田原支部(小田原市役所市民課)

