

昭和29年10月15日
第3種郵便物認可

毎月1日発行
定価1部3円

10月の納税
市県民税第3期分
(市税) 自動車税第2期分
(県税)
納期限 10月31日
納税貯蓄組合へ全戸加入し
ましょう。
小田原市納税貯蓄組合連合会

本報おだわら

発行所
小田原市役所
小田原市城内3番22号
編集兼発行人
藤岡照正
株式会社文進堂印刷
全世帯配布

小田原市の推計人口
9月1日現在
人口 145,999人
男 72,157人
女 73,842人
世帯 34,488世帯
増減
前月の比較 人口 43人増
世帯 5人増
47世帯増

教育、農業委員など選任

一般 九千三百万円を追加

市議会 9月定例会

市議会9月定例会は、九月二十二日に開会され、九月二十九日に全議案の審議を終了閉会となりました。

九月二十二日は、本会議が再び開かれ、各常任委員会から議案が提出され、結果が報告された。設置委員会に審査を付託された議案は、いずれも原案が可決確定しました。

この後、各種委員の任期満了に伴い、農業委員に松島緑郎、池田六郎、中山福松、鈴木正之助、井上英一の各氏、教育委員に津津徳藏氏、公平委員に原修吾氏、人権擁護委員に菅谷久江氏を選任、任命又は推せん決定した。市政全般に対する一般質問が行なわれ、質問中に尿処理に関する議案の調査権の発動についての緊急動議が提出され、これを日程に加え、議題とした結果、所管の文教民生委員会に調査を委任し、閉会中に調査することと決定しました。

また、酒匂川汚染防止に関する意見書提出についての緊急動議も提出され、本件は否決されて午後七時開会しました。

なお、この定例会で議決された条例案のうち、おもなものは別

社会福祉事業に10万円

民生委員の津山さんから寄付
市内本町四丁目番九十九の津山義嗣さんから、このたびに十万円が寄付されました。

海水着を寄付

株式会社十字
屋小田原店が
八月末、市内栄町株式会社十字屋小田原店から市福祉事務所へ、「市内の生活保護を受けている家庭の子どもさんへさしあげてください。」と、海水着男児用四十一枚、女児用四十六枚、計八十七枚の寄付がありました。

選挙人登録の申し出は

市民課や各支所の窓口で

公職選挙法の一部改正(六月一日、法律第七十七号)により、従来は基本選挙人名簿を調製した日、法律第七十七号により、従来は基本選挙人名簿に代わり十月一日から永久選挙人名簿制度に変わります。

いままでは、毎年九月十五日現在までの間に、選挙人名簿を調製した日、法律第七十七号により、従来は基本選挙人名簿に代わり十月一日から永久選挙人名簿制度に変わります。

ごみ清掃手数料は無料

10月1日から一般家庭など

九月市議会定例会は、九月二十日から開会し、九月二十九日に閉会されました。審議された条例案は、小田原市国民健康保険条例の一部を改正する条例など十件で、いずれも原案のとおり可決され、十月一日に公布されました。おもな条例の内容は次のとおりです。

小田原市国民健康保険条例の一部を改正

除料の減額基準が改められました。関係事項を改めるため提案したものです。

この改正により減額基準が引き上げられ、一人の場合は十万円(で、犬、ねごみ清掃手数料を定め



天幕五帳りを寄付

傷い軍人の杉崎さん

「うるときに役立ててほしい。」と、天幕五帳りの寄付があり、福祉事務所では、ふだん備え付けの天幕の数が足りないため、なにか行事があるたびに、学校等で天幕を借りていたのですが、杉崎さんはそれでは非効率であるし、労力も大変だからということで寄付されたものです。

天幕は、横五・四(二間)縦三・六(二間)、鉄パイプ脚式のじょうぶなものです。

当日は、福祉事務所前広場で授受式を行いました。鈴木市長も出席してお礼を申し上げました。

なお、杉崎さんは、今次大戦で中国に従軍中、砲弾で右腕をなくされた傷兵(しょうい)軍人です。現在小田原市傷病軍人会会長をはじめ、いろいろな役職から、市福祉事務所に「市民の福祉に関する仕事や行事を行なうために活躍されています。」

【写真は右端が杉崎さん】

転入の場合

登録、未登録の証明書が必要

九月十九日市内別荘六七番地農業、杉崎淳さん(四十八歳)から、市福祉事務所に「市民の福祉に関する仕事や行事を行なうために活躍されています。」

【写真は右端が杉崎さん】

転入の場合

登録、未登録の証明書が必要

九月十九日市内別荘六七番地農業、杉崎淳さん(四十八歳)から、市福祉事務所に「市民の福祉に関する仕事や行事を行なうために活躍されています。」

【写真は右端が杉崎さん】

第8回 さかなまつり

期日 11月5日・6日
会場 小田原市民会館

- ◇魚介類、水産加工品の展示 展示品の即売
- ◇婦人料理コンクール
- ◇魚たぐの展示と魚たぐの作り方の指導
- ◇電気うなぎの放電実演
- ◇氷塊の彫刻実演 5日午後1時30分～午後2時30分
6日午前10時30分～午前11時30分
- ◇さかなの映画会 5日午後1時～午後2時、午後3時～午後4時
6日午前10時30分～午前11時30分、午後3時～午後4時

主催 小田原市 小田原魚商組合連合会 小田原魚市場

ガンの予防は早期発見

指定医療機関で健康相談を

近年、ますますガンで死する人が多くなっています。成人病のひとつであるガンは、脳卒中に次いで死亡原因の第二位を占めており、特に三十歳から五十歳までの働き盛りの年代の人の多くがこの病気で倒れています。

この恐ろしいガンについては、まだ発生原因などがはっきりわかっていないのに、ガンの初期には自覚症状が全然ないため、知らず知らずのうちに病状が進行してしまひ、気づいたときには、すでに手遅れになっていたという場合が非常に多いのです。

そこで、ガンを予防する方法として、早期発見、早期治療ということが重要になってくるわけです。四十歳以上になったら健康相談を受け、一年に一回は必ず健康診断を受けてください。

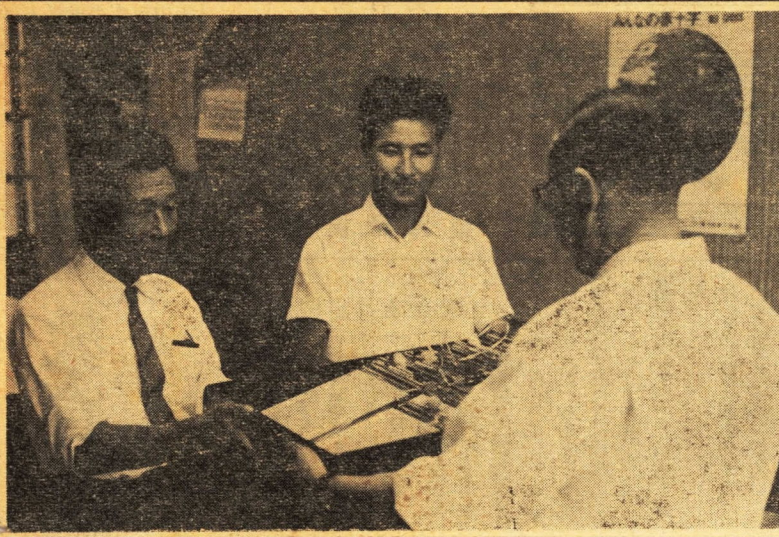
これらガンの予防対策として、指定医療機関で健康相談を

点字器を寄贈

井細田の中山さんがこのほど、小田原市福祉事務所に点字器の寄贈がありました。

贈り主は、市内井細田一四〇番地にお住まいのマツサシ、中山好雄さんで、中山さんは、さる八月三十一日に市福祉事務所にお見えになり「市内の失明者のために役立ててください。」と点字器十台を寄贈されたものです。

福祉事務所では、このご厚志をお受けして、さつやく役立てるために、小田原点字器社にこれを寄贈することに、九月一日に



福祉事務所長から小田原点字器社会長に宛てたお渡ししました。

なお、小田原点字器社では、学生、会社員、主婦など五十三名の会員が、熱心に点字器活動や点字の練習をしていますが、さらに多くの人の入会を呼びかけています。

ご希望の方は、小田原市福祉事務所係(電話二二二二番)内線五五五番へお申し込みください。

【写真は点字器を贈る中山さん(左端)】

早川木地換線道路改良工事
 早川地区
 (工事概要)
 道路改良工事 延長百十三
 幅員四・二 水路 延長百十
 二 床版 延長九三・六 六
 延長二一・三 路面工事五
 十六平方
 工事費百六十八万五千円

食糧消費の総合調査

11月18日 協力ください

この調査は、FAOという世界食糧農業機構の第十回総会において、栄養上・経済上・社会上の諸政策の基礎資料として、食糧消費調査の必要が認められたことに始まる。わが国ではFAOの勧告により農林省が主体となり、厚生省が協力して行なっています。(指定統計第一〇六号)

調査の方法
 調査の対象は、悉皆調査(まず調査の対象は、悉皆調査)

全部調査では経費やその他の面で無理がありますので、国と県の指示により、二百五十分の一の世帯について、本市では次の地域が抽出されました。

- ①一区の一部、②一七区の一部、③一七区の一部、④一七区の一部、⑤一七区の一部、⑥一七区の一部、⑦一七区の一部、⑧一七区の一部、⑨一七区の一部、⑩一七区の一部、⑪一七区の一部、⑫一七区の一部、⑬一七区の一部、⑭一七区の一部、⑮一七区の一部、⑯一七区の一部、⑰一七区の一部、⑱一七区の一部、⑲一七区の一部、⑳一七区の一部、㉑一七区の一部、㉒一七区の一部、㉓一七区の一部、㉔一七区の一部、㉕一七区の一部、㉖一七区の一部、㉗一七区の一部、㉘一七区の一部、㉙一七区の一部、㉚一七区の一部、㉛一七区の一部、㉜一七区の一部、㉝一七区の一部、㉞一七区の一部、㉟一七区の一部、㊱一七区の一部、㊲一七区の一部、㊳一七区の一部、㊴一七区の一部、㊵一七区の一部、㊶一七区の一部、㊷一七区の一部、㊸一七区の一部、㊹一七区の一部、㊺一七区の一部、㊻一七区の一部、㊼一七区の一部、㊽一七区の一部、㊾一七区の一部、㊿一七区の一部

使う前に必ず点検を

プロパンガスの火災事故

最近、プロパン・ガスによる火災事故が各地で頻発し、尊い人命や、財産が次々と失われております。さる八月二十日、茨城県日立市で発生した火災事故は、プロパンガスの性質を十分に知らず、このプロパン・ガスは、設備を

建設だより
 九月十日着工、十一月十八日完成の予定
 小田原府津線道路改良工事
 中町地区
 (工事概要)
 道路改良工事 延長百十三
 幅員五・五 延長十 〇型
 側溝 延長百九 〇型
 アルト舗装四百七十六・六平方
 工事費百二十三万円
 九月十日着工、十一月十八日完成の予定
 久野諏訪原舟原線道路改良工事
 舟原地区
 (工事概要)
 道路改良工事 延長百九十五
 幅員六 石積工事三百九十三
 平方 〇型側溝 延長三百六
 十七・四 みをふた六百枚
 補助金三分の一
 工事費四百四十七万円(うち県補助金三分の一)
 町田小学校増築工事
 町田一四七番地
 (工事概要)
 建物、校舎増築、鉄筋コンクリート造平家建て
 床面積二百五十三・八平方
 工事費七百三十八万円(電気設備及び黒板は別途工事)
 昭和四十二年一月二十日完成の予定

九月十日着工、十一月十八日完成の予定
 小田原府津線道路改良工事
 中町地区
 (工事概要)
 道路改良工事 延長百十三
 幅員五・五 延長十 〇型
 側溝 延長百九 〇型
 アルト舗装四百七十六・六平方
 工事費百二十三万円
 九月十日着工、十一月十八日完成の予定
 久野諏訪原舟原線道路改良工事
 舟原地区
 (工事概要)
 道路改良工事 延長百九十五
 幅員六 石積工事三百九十三
 平方 〇型側溝 延長三百六
 十七・四 みをふた六百枚
 補助金三分の一
 工事費四百四十七万円(うち県補助金三分の一)
 町田小学校増築工事
 町田一四七番地
 (工事概要)
 建物、校舎増築、鉄筋コンクリート造平家建て
 床面積二百五十三・八平方
 工事費七百三十八万円(電気設備及び黒板は別途工事)
 昭和四十二年一月二十日完成の予定

九月十日着工、十一月十八日完成の予定
 小田原府津線道路改良工事
 中町地区
 (工事概要)
 道路改良工事 延長百十三
 幅員五・五 延長十 〇型
 側溝 延長百九 〇型
 アルト舗装四百七十六・六平方
 工事費百二十三万円
 九月十日着工、十一月十八日完成の予定
 久野諏訪原舟原線道路改良工事
 舟原地区
 (工事概要)
 道路改良工事 延長百九十五
 幅員六 石積工事三百九十三
 平方 〇型側溝 延長三百六
 十七・四 みをふた六百枚
 補助金三分の一
 工事費四百四十七万円(うち県補助金三分の一)
 町田小学校増築工事
 町田一四七番地
 (工事概要)
 建物、校舎増築、鉄筋コンクリート造平家建て
 床面積二百五十三・八平方
 工事費七百三十八万円(電気設備及び黒板は別途工事)
 昭和四十二年一月二十日完成の予定

九月十日着工、十一月十八日完成の予定
 小田原府津線道路改良工事
 中町地区
 (工事概要)
 道路改良工事 延長百十三
 幅員五・五 延長十 〇型
 側溝 延長百九 〇型
 アルト舗装四百七十六・六平方
 工事費百二十三万円
 九月十日着工、十一月十八日完成の予定
 久野諏訪原舟原線道路改良工事
 舟原地区
 (工事概要)
 道路改良工事 延長百九十五
 幅員六 石積工事三百九十三
 平方 〇型側溝 延長三百六
 十七・四 みをふた六百枚
 補助金三分の一
 工事費四百四十七万円(うち県補助金三分の一)
 町田小学校増築工事
 町田一四七番地
 (工事概要)
 建物、校舎増築、鉄筋コンクリート造平家建て
 床面積二百五十三・八平方
 工事費七百三十八万円(電気設備及び黒板は別途工事)
 昭和四十二年一月二十日完成の予定

消防設備士の制度

10月1日から実施

このたび、消防法の一部が改正され、消防設備士制度が定められました。

この制度は、消防設備の維持管理が十分に行われるよう、十月一日から施行されます。

調査事項
 (一) 世帯の食料品購入量、購入金額、購入方法、購入先
 (二) 世帯員の食料回数、主食の内訳、外食状況

このたび、消防法の一部が改正され、消防設備士制度が定められました。

この制度は、消防設備の維持管理が十分に行われるよう、十月一日から施行されます。

調査事項
 (一) 世帯の食料品購入量、購入金額、購入方法、購入先
 (二) 世帯員の食料回数、主食の内訳、外食状況

市民劇場第11回公演
落語名人会
 10月15日

於・市民会館大ホール

開演 午後1時30分
 開演 午後6時

席別
 指定席 ¥500
 A席 ¥300
 B席 ¥200
 自由席 ¥100

出演者
 司会 一童齊貞 水
 落語 柳家さん治 夫
 漫才 田鶴 夫
 落語 春風亭柳 朝
 金原亭馬之助
 三遊亭円 遊
 柳亭 楽
 奇術 北海マ キ
 落語 柳家小さん

おはやし・橋つや社中

10月の市民会館

大ホール

- △2日 舞踊おさひ会 11時
- △3日 舞踊おさひ会 11時
- △4日 舞踊おさひ会 11時
- △5日 舞踊おさひ会 11時
- △6日 舞踊おさひ会 11時
- △7日 舞踊おさひ会 11時
- △8日 舞踊おさひ会 11時
- △9日 舞踊おさひ会 11時
- △10日 舞踊おさひ会 11時
- △11日 舞踊おさひ会 11時
- △12日 舞踊おさひ会 11時
- △13日 舞踊おさひ会 11時
- △14日 舞踊おさひ会 11時
- △15日 舞踊おさひ会 11時
- △16日 舞踊おさひ会 11時
- △17日 舞踊おさひ会 11時
- △18日 舞踊おさひ会 11時
- △19日 舞踊おさひ会 11時
- △20日 舞踊おさひ会 11時
- △21日 舞踊おさひ会 11時
- △22日 舞踊おさひ会 11時
- △23日 舞踊おさひ会 11時
- △24日 舞踊おさひ会 11時
- △25日 舞踊おさひ会 11時
- △26日 舞踊おさひ会 11時
- △27日 舞踊おさひ会 11時
- △28日 舞踊おさひ会 11時
- △29日 舞踊おさひ会 11時
- △30日 舞踊おさひ会 11時
- △31日 舞踊おさひ会 11時

10月10日は体育の日

積極的にスポーツを

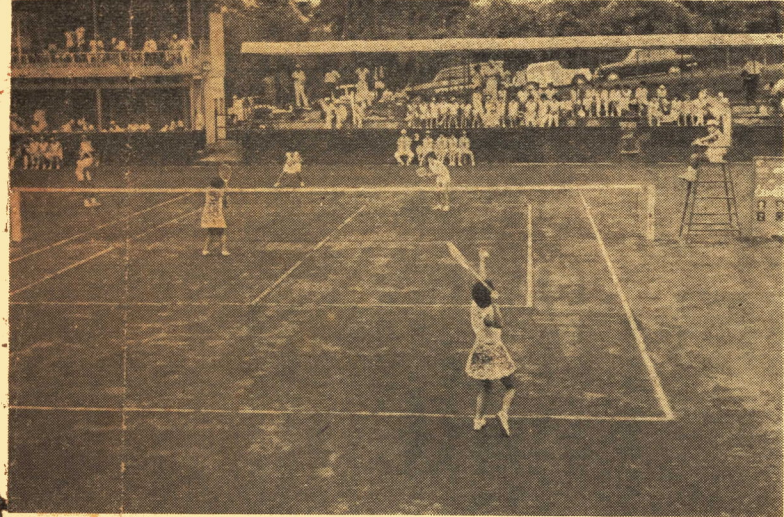
この日を中心に多彩な行事

本年から十月十日が、「体育の日」として国民の祝日となりまし

体育の日は、ひろくスポーツに ついて理解と関心を深めるとも

健康な身体を維持するには、 栄養、適当な休養、よい習慣が必

市民のみならずには、体育の日 の趣旨にそつて十月十日、または



を實施した市体育館、城山陸上 競技場を広く市民のみならず開

十月十日、この日を中心として 行事を計画しておりますので、み

なさん多数ご参加ください。 歩け運動

日 時十月十日午前八時市役所 集合

コース市役所：箱根口：小田原 漁港：早川口：相洋高校

上座：小田原城(午前十時三十分解散)

対象一般市民 参加者は記念品をさしあげま

歩け運動参加者 日 時十月十六日午前七時、小

田原駅前集合 コース：姥子：お花畑：湖尻：箱

根園：竜宮殿(入浴、休

息) 徒歩のほかバスを 利用(徒歩約八)

申し込み締切り十月十三日 申し込み先市教育委員会体育課

先着五名で締め切ります。参加 希望のかたは会費(休憩料)

二百円をさしお申し込みくださ い。なお、交通費はいりません。

家庭体操普及講習会 日 時十月二十三日、午後二時

から 会場市体育館 指導者竹原美代子

子どもでもお年寄りでもだれで も参加できます。

第22回市民ハイ キング 日 時十月三十日(日)午前七

時三十分、小田原駅前集 合(雨天の場合は、十一

月六日) 社：金時山：宮城野：小 田原

申し込み締切り十月二十二日 申し込み先市教育委員会体育課

先着百名で締め切ります。参加 希望のかたは、会費百円をさ

一般自衛官(陸・海・空) 応募資格 中学卒業程度の学力

を有する十八歳以上二十五歳未 満の男子

受付期間 毎日、ただし日曜・ 祭日は除く

待遇 衣食住は無料、初任給は 一万四千円(その他諸手当)

防衛大学生 応募資格 高校卒(卒業見込み

も含む)あるいは同等以上の学 力を有する十八歳以上二十二歳

未満の男子 受付期間 昭和四十一年九月一

日~十一月十五日 航空学生(海上・航空)

日 時十一月十五日 航空学生(海上・航空)

日 時十一月十五日 航空学生(海上・航空)

日 時十一月十五日 航空学生(海上・航空)

日 時十一月十五日 航空学生(海上・航空)

も含む)あるいは同等以上の学 力を有する十八歳以上二十五歳未

満の男子 受付期間 昭和四十一年九月一

日~十一月十五日 航空学生(海上・航空)

日 時十一月十五日 航空学生(海上・航空)

日 時十一月十五日 航空学生(海上・航空)

日 時十一月十五日 航空学生(海上・航空)

日 時十一月十五日 航空学生(海上・航空)

日 時十一月十五日 航空学生(海上・航空)

日 時十一月十五日 航空学生(海上・航空)

日 時十一月十五日 航空学生(海上・航空)

日 時十一月十五日 航空学生(海上・航空)

日 時十一月十五日 航空学生(海上・航空)

応募資格 高校卒または卒業見 込みのもの十八歳以上二十

二歳未満の女子 受付期間 昭和四十一年九月一

日~十一月五日 自衛隊生徒(陸・海・空)

日 時十一月五日 自衛隊生徒(陸・海・空)

日 時十一月五日 自衛隊生徒(陸・海・空)

日 時十一月五日 自衛隊生徒(陸・海・空)

日 時十一月五日 自衛隊生徒(陸・海・空)

日 時十一月五日 自衛隊生徒(陸・海・空)

日 時十一月五日 自衛隊生徒(陸・海・空)

日 時十一月五日 自衛隊生徒(陸・海・空)

日 時十一月五日 自衛隊生徒(陸・海・空)

日 時十一月五日 自衛隊生徒(陸・海・空)

自衛官の募集 詳細は市民課へ

海上自衛隊技術幹部・ 技術海曹

受付期間 昭和四十一年九月一 日~十一月五日

受付期間 昭和四十一年九月一 日~十一月五日

受付期間 昭和四十一年九月一 日~十一月五日

受付期間 昭和四十一年九月一 日~十一月五日

受付期間 昭和四十一年九月一 日~十一月五日

受付期間 昭和四十一年九月一 日~十一月五日

受付期間 昭和四十一年九月一 日~十一月五日

受付期間 昭和四十一年九月一 日~十一月五日

受付期間 昭和四十一年九月一 日~十一月五日

受付期間 昭和四十一年九月一 日~十一月五日

郵便物の不着などの事故 申し出によりすぐ調査

郵便物が着かないとか、内容品 が足りないといつたような事故は

ありませんか。もしありましたら もよりの郵便局へお申し出くださ

い。郵便物の不着、内容品不足、 配達遅延等の事故について

は、利用者からのお申し出があ れば、すぐに調査して結果をお答

えする郵便物事故申告調査制度が あります。

お申し出の方法は、郵便局窓口 の申告受け付け口へ印鑑をこ持参

いただくか、お忙しいときは、電 話や書面でもさしつかえありません。

また、お申し出は郵便物の差 し出し人、受け取り人のどちらで もお申し込みください。

市体育館と陸上競技場 「体育の日」に開放

一般市民を対象に十月十日の体 育の日を一日スポーツで楽しんで

いただくよう市体育館および城山 陸上競技場を次のとおり開放いた

します。ご家族おそろいで、 また同好者お誘い合わせのうえ、

気軽にご利用ください。 市体育館

提供内容 洗濯、清掃、看護(実費だけ受け

提供内容 洗濯、清掃、看護(実費だけ受け

提供内容 洗濯、清掃、看護(実費だけ受け

提供内容 洗濯、清掃、看護(実費だけ受け

提供内容 洗濯、清掃、看護(実費だけ受け

提供内容 洗濯、清掃、看護(実費だけ受け

提供内容 洗濯、清掃、看護(実費だけ受け

善意銀行 登録者

三國工業十グループ フ(代表者 小林功

提供内容 金品寄託 (年一回) 山口倉吉

提供内容 鹿野昭子(市立病院 看護婦)

提供内容 洗濯、清掃、看護(実費だけ受け

提供内容 洗濯、清掃、看護(実費だけ受け

提供内容 洗濯、清掃、看護(実費だけ受け

提供内容 洗濯、清掃、看護(実費だけ受け

提供内容 洗濯、清掃、看護(実費だけ受け

提供内容 洗濯、清掃、看護(実費だけ受け

提供内容 洗濯、清掃、看護(実費だけ受け

提供内容 洗濯、清掃、看護(実費だけ受け

近藤軍七 提供内容 金品寄託(年一回)

提供内容 小林長江(地方公務員)

提供内容 生け花(毎月一回)

提供内容 善意を届けたいかた、

あるいは提供された善意を受け入

たいかたは、市福祉事務所(電

二二二番)へお申し込みくださ

い。

い。

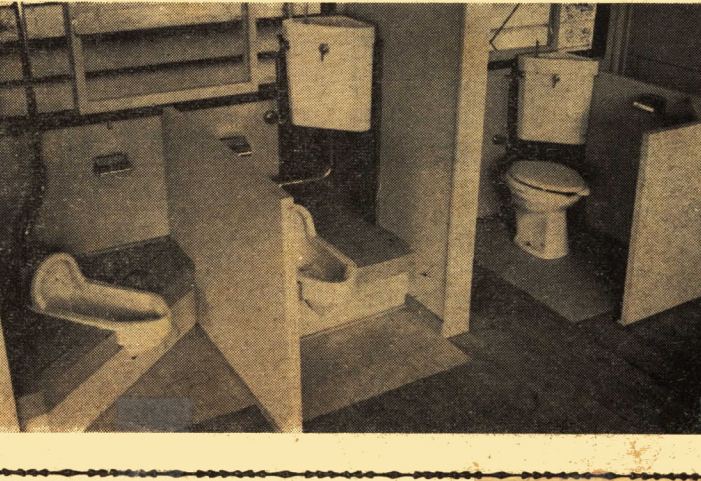
い。

い。

い。

水洗便所モデル展示室 市役所玄関 左側に設置

市では、明るく住みよい清潔な都市づ くりの一環として、下水道末端処理場の 建設を進めてまいりました。



みんながしあわせに

10月1日から 共同募金 目標額 360万円 神奈川県共同募金会 小田原市支会

交通のルールを守ろう

10月1日から秋の交通安全運動

十月一日から二十日まで全国にわたって秋の交通安全運動が行なわれます。

これは、年々増加する交通事故のうち特に目立つてきてきている歩行者事故とオートバイ、バイク、自転車などの二輪車事故の防止を目標として運動が行なわれます。

また、この運動を通じ、すべての歩行者、運転者、運転者の雇い主などに正しい交通のあり方を理解させ、交通のルールを守ることを習慣づけ、事故のない明るい交通秩序をつくりあげようとするものです。

交通事故の原因には、いろいろなものがありますが、なんといたって歩行者や運転者が交通のルールを守らなかったことが、いちばんの原因になっています。

そこで、この運動を機会に国民全部が、交通のルールを正しく身につけて、事故を起こしたり、被害を受けたらそれの立場で次のようなことを実行してください。

車を運転する人へ

- ・横断する人に注意しよう
- ・お互いに譲り合おう
- ・無免許運転はしない
- ・酒を飲んだら運転しない
- ・安全な速度で運転する
- ・二輪車に乗るときはヘルメットをかぶる

生ワクチンの服用予小児マヒ防

10月末から市内各会場で

市衛生課では、小児マヒ予防のための生ワクチン服用を次のようにおこないます。該当者は必ずお受けください。

①該当者

- ①一回目(はじめて飲むかた) 昭和四十一年一月一日から同四十二年六月三十日まで生まれ
- ②二回目(昭和四十一年春に飲んだかた) 昭和四十一年七月一日から同四十二年六月三十日まで生まれ
- ③その他 昭和四十一年四月一日から同四十二年六月三十日まで生まれ

④服用の注意

- (1) 服用は、医師が予防接種を受けたいと認められたかた
- (2) 生ワクチンを飲むときは、必ず医師の指導のあつたとき
- (3) 異常な徴候のあつたときは、すぐ医師に知らせる
- (4) 飲んだあと二十分間は、抜歯、へんじ、腫瘍摘出等の外科手術は避けよう
- (5) 当日は、母手帳、上はまを必ず持参してください。生ワクチンの服用は、回復後は完了です
- (6) 料金は無料です
- (7) 日時と会場

市衛生課では、小児マヒ予防のための生ワクチン服用を次のようにおこないます。該当者は必ずお受けください。

歩行者の通行は、どんな場合でも優先するといふものではありません。歩行者が優先するのは、歩行者が優先するからです。

歩行者の通行は、どんな場合でも優先するといふものではありません。歩行者が優先するのは、歩行者が優先するからです。

「21世紀の日本」に関する作品募集

論文、創作、音楽、作文、図画など

ただいま政府では、明治百年を記念して「21世紀の日本」に関する論文、作文、音楽、創作、図画の五部門にわたる作品を募集しております。

各部門における募集要項は次のとおりです。みなさんふるつて応募ください。

一般の部
応募資格 日本国籍を有する者
内容 21世紀の日本の姿を今日の期待と願望として描き、それを具体化する方法を論じ

月日	時	間	場	所
10. 5	10.00~12.00		下府中	支所 支所
	13.00~14.00		矢作	支所 支所
	14.30~15.30		下新田	支所 支所
6	10.00~11.30		曾我	支所 支所
	13.00~14.30		豊川	支所 支所
	14.30~15.30		曾我	支所 支所
7	10.00~12.00		下千代	支所 支所
	13.00~14.00		千代	支所 支所
	14.30~15.30		西大	支所 支所
11	10.00~12.00		久野	支所 支所
	13.00~15.00		萩窪	支所 支所
	13.00~15.00		飯田	支所 支所
12	9.30~11.00		飯田	支所 支所
	12.00~13.00		西堀	支所 支所
	13.30~15.00		西堀	支所 支所
13	9.00~10.00		桜正	支所 支所
	10.30~11.30		比呂	支所 支所
	13.00~15.00		蓮正	支所 支所
14	9.00~11.00		町中	支所 支所
	11.30~12.30		島津	支所 支所
	14.00~15.30		穴北	支所 支所
17	9.00~11.00		穴北	支所 支所
	11.30~12.30		久所	支所 支所
	14.00~15.30		久所	支所 支所
18	10.30~12.00		田島	支所 支所
	13.00~15.00		津島	支所 支所
	13.00~15.00		津島	支所 支所
19	9.00~12.00		酒八	支所 支所
	13.00~14.00		小酒	支所 支所
	14.30~15.30		早大	支所 支所
20	10.00~12.00		早大	支所 支所
	13.00~15.00		早大	支所 支所
	13.00~15.00		早大	支所 支所
21	10.00~12.00		井細	支所 支所
	13.00~15.00		井細	支所 支所
	13.00~15.00		井細	支所 支所
24	10.00~12.00		風入	支所 支所
	13.00~14.30		風入	支所 支所
	13.00~14.30		風入	支所 支所
25	9.00~11.00		網方	支所 支所
	11.30~12.30		石米	支所 支所
	13.00~14.30		石米	支所 支所
26	10.00~10.30		石米	支所 支所
	11.00~12.00		石米	支所 支所
	13.00~14.00		石米	支所 支所
27	10.00~12.00		市保	支所 支所
	13.00~15.00		市保	支所 支所
	13.00~15.00		市保	支所 支所

発表 入賞作品については、昭和四十二年四月下旬に官報、新聞、ラジオ、テレビで発表するほか本人に通知します。

表彰 最優秀賞(内閣総理大臣賞)、優秀賞(関係大臣賞)、優等賞(関係大臣賞)。

その他 作品には応募者の住所、氏名、性別、年齢、職業(学生の場合は学校名)を明記すること。

発表 昭和四十二年四月下旬に官報、新聞、ラジオ、テレビで発表するほか本人に通知します。

表彰 最優秀賞(内閣総理大臣賞)、優秀賞(関係大臣賞)、優等賞(関係大臣賞)。

その他 作品には応募者の住所、氏名、性別、年齢、職業(学生の場合は学校名)を明記すること。

発表 昭和四十二年四月下旬に官報、新聞、ラジオ、テレビで発表するほか本人に通知します。

表彰 最優秀賞(内閣総理大臣賞)、優秀賞(関係大臣賞)、優等賞(関係大臣賞)。

その他 作品には応募者の住所、氏名、性別、年齢、職業(学生の場合は学校名)を明記すること。

発表 昭和四十二年四月下旬に官報、新聞、ラジオ、テレビで発表するほか本人に通知します。

表彰 最優秀賞(内閣総理大臣賞)、優秀賞(関係大臣賞)、優等賞(関係大臣賞)。

その他 作品には応募者の住所、氏名、性別、年齢、職業(学生の場合は学校名)を明記すること。

発表 昭和四十二年四月下旬に官報、新聞、ラジオ、テレビで発表するほか本人に通知します。

表彰 最優秀賞(内閣総理大臣賞)、優秀賞(関係大臣賞)、優等賞(関係大臣賞)。

その他 作品には応募者の住所、氏名、性別、年齢、職業(学生の場合は学校名)を明記すること。

発表 昭和四十二年四月下旬に官報、新聞、ラジオ、テレビで発表するほか本人に通知します。

表彰 最優秀賞(内閣総理大臣賞)、優秀賞(関係大臣賞)、優等賞(関係大臣賞)。

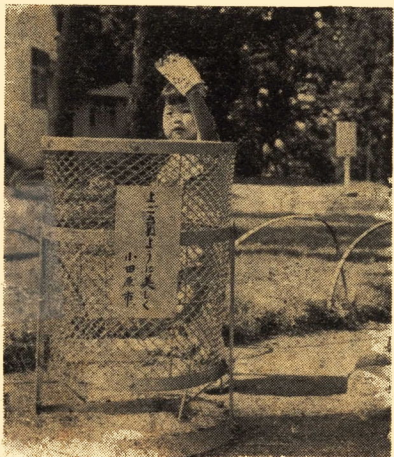
その他 作品には応募者の住所、氏名、性別、年齢、職業(学生の場合は学校名)を明記すること。

みんなで町を美しく

毎月1日は美化の日

- ◎花や木できれいな美しい環境をつくりましょう。
- ◎公園、遊園地のクズ入れやベンチなどを大切にしましょう。
- ◎紙クズやタバコの吸いガラはきめられた場所に捨てましょう。
- ◎秋の大そうじには平素手のとどかないところもきれいにしましょう。

小田原市美化運動実施本部



小田原市美化運動実施本部

心配ごと相談
10月 4. 11. 18. 25日
午前9時~午後3時
市立青少年補導所

小田原少年少女合唱隊員募集
▽応募資格 小学校3年以上中学校3年まで
▽受付日 10月23日(日)午後1時~2時
受付場所 中央公民館

不明な点は南町1-11高松方(02378)へお問い合わせください

市長、最高齢者を訪問

九月十五日の「敬老の日」に

九月十五日から二十一日までの五日、市内の最高齢者であるおさまいの七十歳以上の方は四千六百八十八名です。敬老週間は市内各地で、自治会、一四〇番地の川田ハルさん(九十歳)民生委員協議会、婦人会、青年団、六歳と栄町四丁目六番四十五号子ども会などにより多彩な敬老行事が行なわれましたが、市でも祝賀訪問し、お祝いの品を贈り、金や記念品などを贈りその長寿をお祝いしました。



市長は、「敬老の日」の十日、九月十五日現在、市内に

成人該当者を調査

住民登録していない方は早めに

来月一月十五日の「成人の日」には、市内各地区で成人式が盛大に行なわれます。市では、これら成人式に際して、市民課では、早急に市役所で行なわれ、記念品を贈りお祝いの品を贈り、金や記念品などを贈りその長寿をお祝いしました。

歌や踊で楽しいひととき

老人ホームで長寿を祝う会



軽費老人ホームあしがり荘での長寿を祝う会

本年九月十五日が敬老の日に定められましたが、蓮正寺にある市立軽費老人ホームあしがり荘では、前日の十四日午後五時から長寿を祝う会が盛大に催されました。

この催しには、市長と第一助役を先頭に、市関係者のほか、過日長寿会のために役立ててほしいとお金を寄付された神農民報社の田中社長も出席されました。

食卓には、ホーム調理士が腕をふるってつくった皆さんのごちそうが並び、第一助役のおんどう乾杯の後、食事をしながら懇談ははじまりました。

神奈川県青年大会

さる九月十一日、県営藤沢陸上競技場を主会場として第十五回神奈川県青年大会(体育種目)が開かれました。

この大会は、勤労青年の親睦を図り、よりよい青年運動の発展と健全な社会の建設に寄与することにも第十五回全国青年大会の県予選も兼ねて開かれたもので、県下十八チーム、千七十八人が参加しました。

- 優勝 柳川清一(網一色) 立木伸次郎(穴部) 田淵和男(井田) 山本京子(穴部) 高井ひろみ(池上)
- 優待 山崎一男(本町)
- 優待 山崎一男(本町)
- 優待 山崎一男(本町)

九月一日県教育委員会は、市内教職員二十四名のほる大幡な人事異動を決定しました。

池田校長(白鷗中)ら五名勇退

九月一日県教育委員会は、市内教職員二十四名のほる大幡な人事異動を決定しました。

旧狩川橋を通行止め

市道、多古蓮正寺線の旧狩川橋まで使われていた狩川橋が、老朽化し、通行が危険となりました。

精神薄弱者を慰安激励

伊豆方面にバス旅行

市の福祉事務所では、午前八時十五分市役所前を出発し、九月二十五日の、宮之下、仙石原、十国峠、伊豆方面にバス旅行を企画しました。

- 鴨中学校長 池田清一郎(本市十二年)
- 鴨宮中学校長 森川清次郎(動統二十八年 本市十八年)
- 国府津中学校長 浦辺次郎(動統四十年 本市十年)
- 本町小学校長 加藤恭兄

事故や手術にぜひ必要

献血にご協力ください

最近、市民のみなさまの献血に、このため、現在は輸血の保存血液は非常に不足している状態です。

犬の放し飼いはやめましょう

水道の検針、集金員、あるいは郵便配達員などの被害防止のため、犬はかならずつないでおいてください。



友人等は献血手帳によつて血液を優先的にご使用いただけます。また献血手帳と献血章をさし上げ、後日血液検査の結果を日赤からお知らせいたします。

百貨店の売場内では禁煙です。映画館の客席内でも禁煙です。

たばこは喫煙所で 火事と救急は119

小田原市消防本部

昭和41年10月3日(月)から 昭和41年10月10日(月)まで

小田原市立図書館 小田原市立児童文化館

