

工業統計はか二つの調査

年末から年始にかけて実施

毎年十一月末日現在で、通商産業省の工業統計調査が実施されておりましたが、市民のみならずの協力を要し、毎回の結果を得ておられます。

本年もまた昭和四十一年度の調査が開始されますが、今回は付帯調査として県の輸出生産統計調査のほかに、通産省の第三回中小企業総合基本調査が行なわれます。

わが国では中小企業の占める地位は高く、中小企業の発展なくしてはわが国経済の健全な成長は考えられません。

この二つの調査は、統計法にもとづいて指定統計と、本県の統計調査条例によつて行なわれます。

調査対象は、本県の統計調査条例によつて指定された調査対象に限定され、統計法等によつてその秘密は厳守され、徴税など直接申告者に不利益を生ずるような目的にはいっさい使用されません。

また、調査の正確な申告によつて得られた統計資料は、行政施策の基礎資料となるばかりでなく、企業経営の合理化、近代化にもつとめ輸出の促進にも使われます。

これらの調査は、年末から年始にかけて行なわれますが、その際、知事の任命した調査員が各

事業所へお伺いして調査します。どうか調査の趣旨とその重要性をご理解いただき、進んで協力をいただきますようお願いいたします。

次に調査の概要を示しますと、

工業統計調査
毎年十一月末日現在で、物を製造して卸売する事業所、または材料を支給されて加工している事業所(船舶の修理所や印刷所(謄写印刷を除く)と本社、本店を含む)を調査の対象とします。おもな調査項目は、従業員数、現金給与額、燃料、電力等の使用額および委託生産費、製造品出荷額などです。

輸出生産統計調査
この調査は、工業統計調査に該当した事業所のうち、輸出向製品を製造または加工している事業所について、輸出向製品の品名、出荷額、出荷先等を調査し、輸出貿易振興施策の基礎資料とするものです。

機械装置の設備状況、取引の状況その他などについて、

年末の郵便業務にご協力を

小田原郵便局からのお願い

年末の郵便業務をスムーズにはこたため、郵便局ではいろいろの施設を拡充して万全を期してあります。しかし年末は、膨大な郵便物が出回り、中々届かないものも出てきます。このため、郵便物の取扱いに支障をきたすおそれがあります。つきましては、郵便物の取扱いに支障をきたさないよう、ご協力をお願いいたします。

この調査は、工業統計調査に該当した事業所のうち、通産省の抽出による指定された事業所(中小企業)を対象とします。調査項目のおもなものは、工業統計調査と共通調査事項のほか、年間採算、従業員数、年間退職者数、従業員者の福利厚生状況、資金借入先および借入残高、特許権実用新案権、その他を調査します。

また、調査の正確な申告によつて得られた統計資料は、行政施策の基礎資料となるばかりでなく、企業経営の合理化、近代化にもつとめ輸出の促進にも使われます。

これらの調査は、年末から年始にかけて行なわれますが、その際、知事の任命した調査員が各

事業所へお伺いして調査します。どうか調査の趣旨とその重要性をご理解いただき、進んで協力をいただきますようお願いいたします。

次に調査の概要を示しますと、

工業統計調査
毎年十一月末日現在で、物を製造して卸売する事業所、または材料を支給されて加工している事業所(船舶の修理所や印刷所(謄写印刷を除く)と本社、本店を含む)を調査の対象とします。おもな調査項目は、従業員数、現金給与額、燃料、電力等の使用額および委託生産費、製造品出荷額などです。

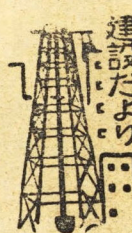
輸出生産統計調査
この調査は、工業統計調査に該当した事業所のうち、輸出向製品を製造または加工している事業所について、輸出向製品の品名、出荷額、出荷先等を調査し、輸出貿易振興施策の基礎資料とするものです。

機械装置の設備状況、取引の状況その他などについて、

次に調査の概要を示しますと、

工業統計調査
毎年十一月末日現在で、物を製造して卸売する事業所、または材料を支給されて加工している事業所(船舶の修理所や印刷所(謄写印刷を除く)と本社、本店を含む)を調査の対象とします。おもな調査項目は、従業員数、現金給与額、燃料、電力等の使用額および委託生産費、製造品出荷額などです。

輸出生産統計調査
この調査は、工業統計調査に該当した事業所のうち、輸出向製品を製造または加工している事業所について、輸出向製品の品名、出荷額、出荷先等を調査し、輸出貿易振興施策の基礎資料とするものです。



建設だより

建設だより

建設だより

建設だより

建設だより

建設だより

建設だより

建設だより

建設だより

建設だより

建設だより

建設だより

建設だより

建設だより

建設だより

建設だより

建設だより

建設だより

建設だより

建設だより

建設だより

建設だより

建設だより

建設だより

建設だより

建設だより

建設だより

建設だより

建設だより

建設だより

建設だより

建設だより

建設だより

建設だより

建設だより

建設だより

建設だより

建設だより

建設だより

建設だより

建設だより

建設だより

建設だより

建設だより

建設だより

建設だより

建設だより

建設だより

建設だより

建設だより

建設だより

建設だより

建設だより

建設だより

建設だより

建設だより

建設だより

建設だより

建設だより

建設だより

建設だより

建設だより

建設だより

建設だより

建設だより

建設だより

建設だより

建設だより

建設だより

建設だより

建設だより

建設だより

建設だより

建設だより

建設だより

建設だより

建設だより

建設だより

建設だより

建設だより

建設だより

建設だより

建設だより

建設だより

建設だより

建設だより

建設だより

建設だより

建設だより

建設だより

建設だより

建設だより

建設だより

建設だより

建設だより

建設だより

建設だより

建設だより

建設だより

建設だより

建設だより

建設だより

建設だより

建設だより

建設だより

建設だより

建設だより

建設だより

建設だより

建設だより

建設だより

建設だより

建設だより

建設だより

建設だより

建設だより

建設だより

建設だより

建設だより

建設だより

建設だより

建設だより

建設だより

建設だより

建設だより

建設だより

建設だより

建設だより

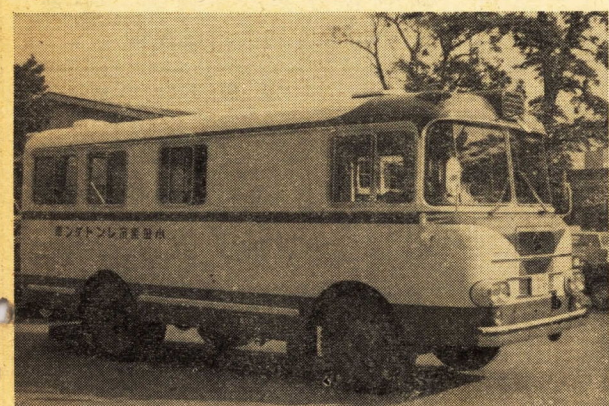
建設だより

建設だより

建設だより

建設だより

建設だより



新鋭 レントゲン車を購入

健康管理に大きな力

市では、このほど国と県の補助をうけて、新鋭のレントゲン車を六百五十三万五千円で購入しました。

この車には、七ミリリアライカメラが付いており、従来のレントゲン車の撮影フィルムより四倍も大きく撮影できますので、精密な診断ができることにも結核、ろくろ膜炎はもちろん、心臓病、肺がん、気管支炎等も非常に発見しやすくなりました。

これが、今後市民のみならずの健康管理に大いに活用されるわけですが、みなさんも市が年一回行なっております結核の定期健康診断をお受けくださるようお願いいたします。

たばこは喫煙所で

火事と救急は119

小田原市消防本部

百貨店の売場内では禁煙です。映画館の客席内でも禁煙です。

小口生活資金のご利用

一世帯五千円まで

小田原市社会福祉協議会では、市民の皆さんが小額のお金が急に必要になったときに利用していただくため、簡易小口生活資金の貸し付けを実施しております。借入れご希望の方は、居住地を担当する民生委員又は各支所並びに市社会福祉協議会事務局に申し込み書がありますのでご利用ください。

未納の方は12月28日までに

41年度下水道受益者負担金の滞納整理を実施

滞金の滞納整理を実施

滞金の滞納整理を実施

投書への回答

市立病院から

子どもができたとかわかって申し込んでもう満員。しかも市外利用者が意外に多い。もともと市民が利用できる対策はないか。」と

心配ごと相談

12月 6 13 20 27日

午前9時～午後3時

市立青少年補導所

投書への回答

医師、看護婦の補充が非常にむずかしい事情にありますが、関係者十分協議してできる限り、早くベッドを増設して要望にお答えしたいと思っております。

なお、市外利用者についてのご意見ですが、市立病院は西湘地方の基幹病院として建設された病院であり、できるだけ市民の方の入院には配慮しておりますが「医療」ということで、市外の方の診療をしないというところはできません。ただ市外利用者の助産料は市内のかたに比べ、二割加算されておりますことを申し添えます。



紅葉をたずねて 市民ハイキング

快晴にめぐまれた十月三十日、地蔵堂―聖天堂―金時山―仙石原のコースで市民ハイキングが行なわれました。
若い人たちはほじめ、家族連れやお年寄りも参加した百人の人たちは、美しく紅葉した山々、すすきの穂ゆらぐ高原など秋の色が深まるなかで、一日楽しくすごしました。

式には気軽な服装で

一月十五日は成人の日

一月十五日の「成人の日」には市内各地区で、満二十歳のかたがたを祝福するため、自治会、公民館、その他の団体が中心となつて盛大に成人式が行なわれます。
この日に市では、成人になられたかたがたに記念品をお贈りし、その将来をお祝いすると同時に、式を主催する地区には経費の一部を補助することになりました。
この成人式に出席できるかたは、たいてい、各地区の開催団体から通知が届けられますが、この成人式に出席できないかたは、この成人式の日から昭和二十一年一月十五日までに生まれた人、昭和四十一年十月十五日以前から本市に居住し

てゐる人、日本人、以上の三つの要件を備えている人となつており、学生などで一時市外に下宿しているような場合は、①②にあてはまれば含まれます。
このため市では、住民登録台帳によつて名簿をつくり、ただ各自治会長さんへ名簿の確認をしていただいておりますので該当される方は念のため自治会長さんにお申し出ください。
該当されるかたは、地区の成人式に全員出席してください。
なお、式には華美な服装でなく、気軽な服装でおいでください。
十月十五日以前から本市に居住し

身体障害児に善意のお金
日大の学生さんが十一月十四日、日本大学神奈川県人会小田原分会(代表者、日本大学経済学部 年、市内成田三、四、教員勝さん)から、市福祉事務所に、身体障害児の福祉に役立つことに使つてほしいと、金六万五千四百三十三円の寄附がありました。
この金は、小田原市を中心として、一言町以西、湯河原町以東に在住の日本大学在学学生百人が組織してゐるものですが、映画やテレビ



市民文化祭の入賞者

十月十三日(き)のき版面展を皮切りに開かれていた第三回市民文化祭は、小田原宣伝美術展を最後に十一月十八日に幕を閉じましたが、これらのうち、短歌大会

市賞 長田藤生(酒匂) 教育委員 長賞 岡田珠絵(横浜市) 市議 会長賞 相原珠泉(山北町) 秀作賞 津田紫明(山北町) 村山河川(静岡市) 協会長賞 植田幸子(板橋) 高校美術展 市長賞 深瀬春雄(城東) 教育委員賞 写真文化祭のひとつ西相美術展

市賞 長田藤生(酒匂) 教育委員 長賞 岡田珠絵(横浜市) 市議 会長賞 相原珠泉(山北町) 秀作賞 津田紫明(山北町) 村山河川(静岡市) 協会長賞 植田幸子(板橋) 高校美術展 市長賞 深瀬春雄(城東) 教育委員賞 写真文化祭のひとつ西相美術展

市賞 長田藤生(酒匂) 教育委員 長賞 岡田珠絵(横浜市) 市議 会長賞 相原珠泉(山北町) 秀作賞 津田紫明(山北町) 村山河川(静岡市) 協会長賞 植田幸子(板橋) 高校美術展 市長賞 深瀬春雄(城東) 教育委員賞 写真文化祭のひとつ西相美術展

市賞 長田藤生(酒匂) 教育委員 長賞 岡田珠絵(横浜市) 市議 会長賞 相原珠泉(山北町) 秀作賞 津田紫明(山北町) 村山河川(静岡市) 協会長賞 植田幸子(板橋) 高校美術展 市長賞 深瀬春雄(城東) 教育委員賞 写真文化祭のひとつ西相美術展

市賞 長田藤生(酒匂) 教育委員 長賞 岡田珠絵(横浜市) 市議 会長賞 相原珠泉(山北町) 秀作賞 津田紫明(山北町) 村山河川(静岡市) 協会長賞 植田幸子(板橋) 高校美術展 市長賞 深瀬春雄(城東) 教育委員賞 写真文化祭のひとつ西相美術展

やんをおぶつた三歳くらいの子が婦人が訪れ、大きなまねねこの貯金箱に金一封を添えて、「思まれないこともありませんし上げてくだささい」と寄付の申し出がありました。
福祉事務所の職員がおききしたところによると、この婦人には七歳になる女の子がおり、お祝いをするつもりが、他の思まれないこともさんのため、女の子が生まれたときからおこづかいやお年玉をねこの貯金箱にためてきたのを、この際役立てていただきたいとのことで、小田原市社会福祉協議会へ、赤ち

市賞 長田藤生(酒匂) 教育委員 長賞 岡田珠絵(横浜市) 市議 会長賞 相原珠泉(山北町) 秀作賞 津田紫明(山北町) 村山河川(静岡市) 協会長賞 植田幸子(板橋) 高校美術展 市長賞 深瀬春雄(城東) 教育委員賞 写真文化祭のひとつ西相美術展

市賞 長田藤生(酒匂) 教育委員 長賞 岡田珠絵(横浜市) 市議 会長賞 相原珠泉(山北町) 秀作賞 津田紫明(山北町) 村山河川(静岡市) 協会長賞 植田幸子(板橋) 高校美術展 市長賞 深瀬春雄(城東) 教育委員賞 写真文化祭のひとつ西相美術展

市賞 長田藤生(酒匂) 教育委員 長賞 岡田珠絵(横浜市) 市議 会長賞 相原珠泉(山北町) 秀作賞 津田紫明(山北町) 村山河川(静岡市) 協会長賞 植田幸子(板橋) 高校美術展 市長賞 深瀬春雄(城東) 教育委員賞 写真文化祭のひとつ西相美術展

市賞 長田藤生(酒匂) 教育委員 長賞 岡田珠絵(横浜市) 市議 会長賞 相原珠泉(山北町) 秀作賞 津田紫明(山北町) 村山河川(静岡市) 協会長賞 植田幸子(板橋) 高校美術展 市長賞 深瀬春雄(城東) 教育委員賞 写真文化祭のひとつ西相美術展

心身傷害者などに八十万円
小田原ライオンズクラブは「心身傷害者に愛の手を」というスローガンを掲げて、かねてから各種の社会奉仕事業を行なつておられますが、十一月八日、同クラブのチャーターナイト(認承伝達式)五周年式典が市民会館ホールで挙行された当日、これを記念して特殊学級、身体障害者関係等に総額八十万四千五百円にのぼる贈り物の発表がありました。そして、席上、杉山同クラブ会長からそれぞれの関係代表者に目録が手渡されました。

その内訳は次のとおりです。
▽交通安全関係(総額 千五百円) (小田原交通安全協会) 黄色の横断用旗 千本 ガードレール 三十本
▽防犯関係(総額 千五百円) (小田原市) 防犯灯 十基
▽視覚障害者関係(総額 千五百円) (小田原市視覚障害者福祉会) 点字タイプライター 一台 テレレコーダー 一台
▽身体障害者関係(総額 千五百円) (小田原市身体障害者福祉会) 小田原市には、手足や目、耳等に障害があるため、身体障害者手帳をもっている人が二千四百二十二人

電映テライトスクリーン 一枚 (白鷗中学校) 半田型テール 三個 (白山中学校) テレビ 一台 (鴨宮中学校) オルガン(電動) 一台 (国府津小学校) 整理だな 一個 (足柄小学校) 個人名戸だな 一個 (ピクチュアボード) 三個 (城内小学校) 紙芝居スクリーン 一枚 (スライド映写機) 一台

演芸に楽しいひととき
身体障害者 慰安激励大会で
小田原市には、手足や目、耳等に障害があるため、身体障害者手帳をもっている人が二千四百二十二人

市賞 長田藤生(酒匂) 教育委員 長賞 岡田珠絵(横浜市) 市議 会長賞 相原珠泉(山北町) 秀作賞 津田紫明(山北町) 村山河川(静岡市) 協会長賞 植田幸子(板橋) 高校美術展 市長賞 深瀬春雄(城東) 教育委員賞 写真文化祭のひとつ西相美術展



慰安激励大会(城内小講堂で)

市賞 長田藤生(酒匂) 教育委員 長賞 岡田珠絵(横浜市) 市議 会長賞 相原珠泉(山北町) 秀作賞 津田紫明(山北町) 村山河川(静岡市) 協会長賞 植田幸子(板橋) 高校美術展 市長賞 深瀬春雄(城東) 教育委員賞 写真文化祭のひとつ西相美術展

第6回広報写真コンクール

写真をとらしてみなさんに市政をよく知つていただくため、広報写真コンクールを実施します。市が行なっている事業、施設、市民の参加した行事、発展する本市産業のようなどを自慢の腕でカメラにおさめ、応募してください。

- ◎題材 市政に関する明るい建設的なもの
- ◎サイズ 黒白カビネ
- ◎作品 ①昭和41年4月以降撮影したもので未発表のもの ②応募点数に制限はありません ③入賞作品の著作権は主催者に属します ④入賞作品以外はお返ししません
- ◎応募資格 市内に在住、在学、在勤する人
- ◎締め切り日 昭和42年1月31日
- ◎賞 推せん1名 特選2名 入選6名(以上の方に賞状及び賞品を贈呈)、佳作10名(記念品)
- ◎審査員 主催者が委嘱する審査員
- ◎送り先 小田原市役所 市民課市民広報係
- ◎入賞発表 昭和42年3月 広報紙上
- ◎主催 小田原市

