

昭和29年10月15日
第3種郵便物認可

毎月1日発行
定価1部3円

今月の納税
固定資産税
都市計画税 第4期分
納期限 2月29日
税金は納期限内にぜひ
お納めください。

本報おだわら

発行所
小田原市役所
小田原市城内3番22号
編集兼発行人
藤岡照正
株式会社文進堂印刷
全世帯配布

小田原市の推計人口
1月1日現在
人 150,553人 増
口 74,579人 増
男 75,974人 増
女 35,536人 増
世帯 146人 増
前月の人口 107人 増
との比較 39人 増
世帯 64世帯 増



期待される水産業の発展 二月から業務を開始

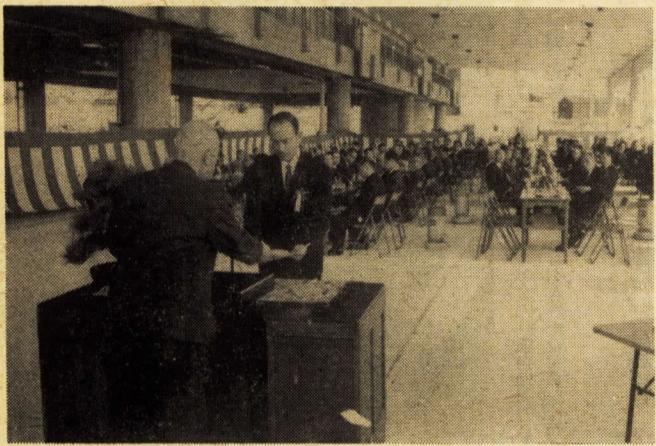
本市早川にある小田原漁港に、四十三・一五平方メートル、倉庫、詰所、監視人室、機械室、受電室、便所等が三千七百六十五平方メートルで、二月二十三日に開港する。この魚市場の建設事業は、昭和四十一年度沿岸漁業構造改善対策事業として、一階の荷さばき所部分を第一期工事で、一階の事務所部分を第二期工事で実施することに決定、昭和四十一年の八月三十一日から工事に着手し、今年一月二十日に完成したものです。

魚市場の敷地面積は、八千五百九十五・五三平方メートルで、一階の各施設の面積は、処理場が二千八百

小田原市魚市場が完成

二月から業務を開始

魚市場の建設費は、国・県補助金五千万円、起債二千四百万円、市費三百六十万円の二億七千七百六十万円となっています。使用開始は先立ち、昨年十一月の市議会定例会で小田原市魚市場条例が議決され、すでに魚市場御



献血一万人を突破

地域ぐるみの運動進む

本市の献血推進事業は、昨年の一月に下曽我地区の自治会と日本赤十字奉仕団（本場房江団長）が地域ぐるみの献血をほじめてから全市の自治会ごとと活発に始まり、本年度の目標四千七百二十九人はすでに昨年の八月二十日に達成されました。

鴨宮駅前土地区画整理事業に、先立ち家屋、工作物等の形態調査と土地立ち入り測量を次々と実施いたしますので、ご協力をいただきますようお願いいたします。

この地域ぐるみの献血運動は一月十三日のNHKテレビ番組「町から村へ」でも放送されました。これは、市民の代表三人、門松忠男、国見菊子、古屋長寿と杉山自治会総連合会長と市に高橋衛生課長がゲストとして招かれ、放送では小田原市における献血運動の盛りあがり、経過と出席者それぞれの立場から献血を行なった動機などが発表されました。

完成した魚市場は、一日百トンの処理能力をもち、県西における水産物の流通センターとして水産物の振興と流通の円滑化に大きく寄与するものと期待されます。



市長から記念品を伝達される献血10,000人目の人、勝亦さん

形態調査と立ち入り測量

6月30日まで鴨宮駅前土地区画整理区域で実施

鴨宮駅前土地区画整理事業に先立ち、形態調査では市の制服を着用し、身分証明書をもちた調査員が各家庭にお伺いします。また立ち入り測量は業者が委託しますが、これら業者は市で発行した土地立ち入り許可証をもち、小田原市という文字のはいつた腕章をつけておきます。もし調査等に不審な点がありましたら証明書の呈示を求めたいです。

家屋、工作物等の形態調査

家屋、工作物、動産の形態調査は区画整理に欠かせない重要な調査で、区域内にある家、かきね、池、庭木等をくわく調査し、記録しておきます。これは、家屋等を移転する場合の工法や費用を割り出すのに必要な基礎資料となります。このため調査員は家の中にもはいる使用資材等の調査をさせていただきます。場合によりみなさまに直接お伺いすることもありますが、その際はご協力ください。

土地立ち入り測量

この測量は、区画づくりや区画街路、幹線街路等の築造の基礎となるもので現地にはいつて測量いたします。測量士は市が委託した業者ですが、直接土地に立ち入りますので、ご協力を特にお願いたします。

調査・測量期間
昭和四十三年一月十七日から六月三十日までです。

その他詳しいことは区画整理事務所（電話〇二二二番）へお問い合わせください。

土地立ち入り測量

この測量は、区画づくりや区画街路、幹線街路等の築造の基礎となるもので現地にはいつて測量いたします。測量士は市が委託した業者ですが、直接土地に立ち入りますので、ご協力を特にお願いたします。

火事と救急は119番へ

場所と目標をしっかりと
小田原市消防本部

小田原梅まつり

2/9-14	梅の盆栽陳列会	城址公園野外劇場	曾我梅まつり
2/9-11	箱根物産新作展示会	市民会館	2/11.18.25 植木市 梅干即売会
2/17-19	菓子展示会	市体育館	中河原梅林
2/18	俳句大会	消防庁舎会議室	2/11 俳句大会 中河原公民館
	野だて	城址公園	2/18 野だて 中河原梅林
2/7-25	小田原の木象がん展	天守閣中4階	

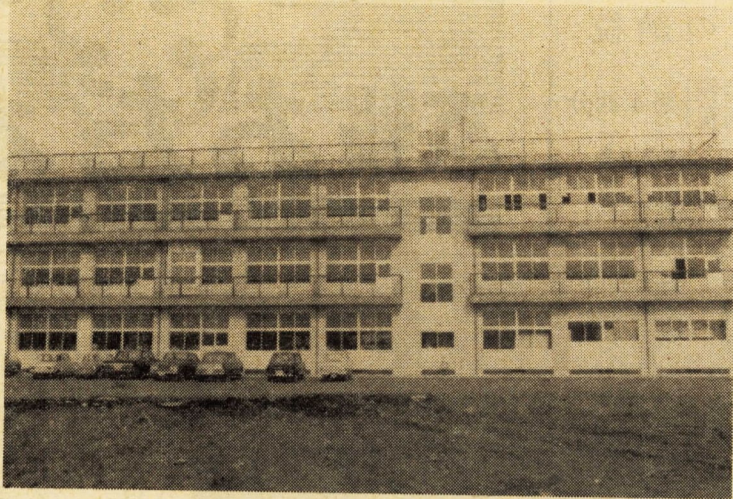
主催 小田原市・小田原商工会議所・神奈川県物産協会・箱根物産連合会・小田原菓子商工業組合・下曽我商工振興会
協賛 小田原俳句協会・小田原盆栽愛好会・小田原市職員互助会茶道部

泉中の増築校舎が完成

これで普通教室は十五に

昨年四月市内飯田岡に生徒数七百二十九人をもつて開校した泉中学校の第二期校舎増築工事が、このほど完成しました。

増築された校舎は、昨年夏から工事が進められていたもので、鉄筋コンクリート造り三層建て(一部二層)塔屋付きで、普通教室三教室、特別教室五教室のほか職員室などの管理諸室が含まれていま



増築された泉中の校舎

延べ面積は一千八百二十平方メートル、建設費は付帯工事(校庭敷地、金網さく設置)も含めて六十三万九千九百四十円(うち国庫補助一千二百一十万円)です。

今回第二期工事が完成したことにより、普通教室は十五教室となりました。

なお、この工事費の一部は、郵政省簡易保険積立金から融資されています。

石油ストーブ220台

市内小学校の教室へ設備

市の教育委員会では、暖かい快適な教室で学習の能率を上げようとして、さる一月上旬から市内小学校の三年生までの低学年教室と特殊学級教室、日当たりの悪い教室などに二百二十台の石油ストーブを設備しました。

児童は、待望のストーブがはいり、フルフル授業がはかばかになったと大喜びで、さる一月十九日には市内小学校十九校の代表として市長室を訪れたほか、大窪小学校の児童代表からも作文でお礼の手紙が寄せられました。

なお、設備費は取付費を含め七百四十八万円で、これに要する燃料費として約八十万円が予算に見込まれており、教育委員会



ストーブのはいった暖かい教室で勉強する児童

犬の放し飼いは やめましょう

水道の検針、集金、あるいは郵便配達員などの被害防止のため犬はかならずつないでおいてください。

- #### 市内の六施設に配分
- 善意銀行の寄託金
- 小田原市社会福祉協議会には、その活動の一つとして、善意銀行が設置されておりますが、みなさまの善意をお贈りいたします。
- 小田原市酒匂三十四
 - 社会福祉法人ゆりかご園(養護施設) 一万円
 - 小田原市曾我岸一四八
 - 社会福祉法人永耕園(成人精神施設) 五千元
 - 小田原市曾我岸一四八
 - 財団法人積善会光海学園(児童養護施設) 五千元
 - 財団法人梅香園(精神者自由契約施設) 一万五千四百七十七円

個人商工業の統計調査

二月から三月にかけて実施

二月から三月にかけて個人商工業の統計調査が行われます。

この調査は、個人経営の商工業の実態を把握し、本県の財政、経済などの諸施策を推し進めるうえでの基礎資料を得るために県で毎年行なわれているものです。

調査の結果は、統計資料としてだけに使われ、徴税等のために使われることは固く禁じられています。

調査事項の秘密も厳守されますので知事の任命した調査員がお伺いしたときには、進んで協力くださいようお願いします。

調査の方法

県内で商業(卸売業、小売業)、工業(製造業)を営むものが対象となりますが、全県下にわたって調査することは、労力と費用の面で困難です。県で指定した一部の地域に限られます。この調査区を対象に、一月一日現在で第一次の甲調査、さる二月一日現在で第二次の乙調査が実施されます。甲調査は、法人、個人にかかわらず商

調査指定地域

緑野四区、七区、台宿、十八区、二十区、二七区、三二区、三三区、三九区、四三区、七二区、下府中地区(鴨宮、矢作、下畑、中里、曾我地区の十一か所)

調査事項

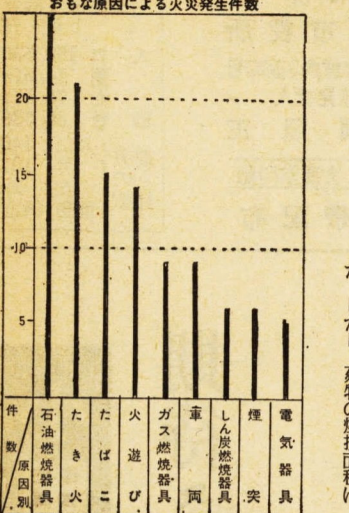
①第一次甲調査(商工業統計調査) 所在地、電話番号、経営組織、本支所別、事業を始めた年、法人となつた年、従業者数

②第二次乙調査(個人商工業統計調査) 主業、副業の別、従業員数、売上高、仕入高、人件費、営業上の経費、在庫高、借入金、設備等への投資、売場面積、アンケート

昨年の火災状況

148件も発生

損害額2億3,600万円に



昭和四十二年における小田原市の火災状況は、火災件数で四百十八件、損害額は、億二千六百万円、建物の焼損むね数は九十七むねで、その面積は二千四百平方メートルとなつております。火災件数四百十八件は、小田原市はじまつてからの最高記録であり、また損害額も昭和二十六年の万年町の大火の年よりもはるかに多くなりました。しかし、建物の焼損面積は、昭和四十二年中における小田原市減少し、火災一件当たりの焼損面積は大きく減少しています。

	昭和40年	昭和41年	昭和42年
計	136	102	148
建物火災	68	68	81
林野火災	3	3	5
船舶火災	1	1	1
車両火災	23	8	10
その他火災	42	22	52
損害額(千円)	93,059	49,060	236,115
建物焼損面積	5,199㎡	4,133	3,431
林野焼損面積	1,762a	9.5	523
焼損むね数	80むね	72	97
焼損むね世帯	79世帯	61	95
死者	1	1	1
死者	20人	11	12

たのは、石油燃焼器具のなかでも石油ストーブが手入不良による火災で十八件も発生しています。この石油ストーブを含めて、石油器具の火災は二十六件、ガス器具の火災も九件となり、石油・ガス器具による火災は、増加の傾向を示しております。

そこで、火災を一件でも少なくするには、(一)燃焼器具類の手入れをいつも完全にする、(二)火を使う場所の近くに燃えやすいものを置かない、(三)火を使っているときは、そのそばを離れない、(四)小さい火にも、注意をすることが必要です。

忘れずに納めましょう

国民年金の保険料

め忘れのないよう、保険料を納めたい方は、お早めにお申し込みください。

先日、右のことについて、保険給付の対象となるかどうかの電話照会があり、その際、該当しないとお答えいたしました。これは、当該の方の考え違いで、該当いたしますので、お心当たりの場合はお申し出ください。

市民課交通安全係

市民交通傷害保険

1日1円で交通災害を補償
ご家族ぐるみで加入しましょう。
中途加入もできます。〈1か月30円の割〉

申し込みは市役所市民課 (窓口3番)、各支所へ

お問い合わせ 市民課交通安全係 電話②1111番

交通事故相談
毎月第1、第3火曜日 午後1時~3時
(場所)市役所市民課 (相談員)青木逸郎弁護士



ドアにはさまれて傷害を受け た場合の保険給付について

先日、右のことについて、保険給付の対象となるかどうかの電話照会があり、その際、該当しないとお答えいたしました。これは、当該の方の考え違いで、該当いたしますので、お心当たりの場合はお申し出ください。

市民課交通安全係

市営 入居希望者を募集

申し込めは 2月12日から15日までに

市内鬼柳地内に建設して完了した市営住宅が、三月下旬に完成の見込みとなりましたので、次の要領で入居希望者を募集します。
ご希望の方はお申し込みください。
なお募集についての問い合わせは、別に発行する「かいらん」でお知らせします。

◆二種住宅 月五千円以内
①申し込み期間
二月十二日(月)から二月十五日(木)までの四日間 毎日午前九時から午後五時まで
②受付場所
市役所建築課(市消防庁舎三階)
③その他
申込用紙は、建築課、市役所本庁の受付、または支所にあります。

旧助金 受給者へ10万円

請求手続きはお早めに

昨年一月に「旧助年金受給者に関する特別措置法」が制定され、たことにより、旧助年金受給者に一時金として国から十萬円が支給されることになっております。該当される方は、次により請求手続きをしてください。
一時金を受けられる資格
この一時金は、次の①から③までの戦役・事変に際しての功績で金鷲(一)勲章を授けられたことにより、昭和二十年十一月三十一日現在、年金の支給を受ける権利をもつていた方が、昭和二十年四月一日現在日本の国籍を有していたかたに支給されます。
①明治二十七年、八年戦役(日清戦争)
②明治三十三年事変(北清事変)

谷津分局が完成

2月25日午前0時に開局

電話番号が一部変更

その打開策として建設されたものの、新開申し込み八百加入を架設し五千二百加入になる見込みです。電報公社では、谷津分局開局に際してつぎの点をくに注意がたいと言っています。
一、市内局番が新設された。現在小田原市には、22・23・29・36・42・47・67の市内局番がありますが、新局開始と同時に、34・35・36の市内局番がなくなり、また三月中旬に同区域内の

城址一帯の梅の手入れ

小田原梅研究会の人たちが



研究会の人たちによる梅の手入れ

ある梅の木は百六十本ほど、いやは消滅が小田原梅研究会、神保為之助(会長)の人たち二十人の奉仕によって行なわれました。
これは、開花を前にして、きれいな花を咲かせるため、いらぬ枝を切り落したり、病害虫を予防するための昭和三十三年から毎年行な

地区の電話事情を緩和するため、小田原北側に谷津分局を建設中でありましたが、このほど完成しました。二月二十五日午前零時に開局することになりました。これは、小田原電報電話局の加入者が約一万四千に達し、これ以上現局舎に新しい電話を収容することが困難な状態になったため、

た、またくわしくお知らせになります。いかには、年金証書または功記をご持参のうえ、市福祉事務所(福祉課・庶務係)またはよりの支所へおいでください。
市福祉事務所では、神奈川県立身体障害者更生相談所の協力により、特に目を定めて身体に障害があるかたのために巡回相談を行なっております。
今回は(一)体に障害のあるかたに(二)二月十五日、午前十一時から午後三時まで、市教育委員会会議室で相談を受けられます。肢体に障害があり、身体障害者手帳の交付を受けてないかた、補装具の交付を希望されるかた、または補装具が破損して困りのかたはぜひ相談においでください。
なお、詳しいことは、市福祉事務所保護課厚生係(電話二二二一) 一、二番へ内線保護課へお問い合わせください。

警察展を開催
市体育館で
三月四日(月)まで
小田原市体育館
△パトカーに乗つての交通ルールの勉強
△モニターシユ写真の速成実演
△こどもの非行防止の寸劇
△あきすた(伊藤雄之助主演)の映画
血型判定判定コーナーもあつて、そのままお待ちください。
故障はありませんから切らないでください。

支給額等
この一時金の額は十萬円で、直接本人が一時金認定通知書を受取郵便局に提示して支払を受けることになっております。
なお、この一時金の支給をうけた金額は、非課税となつております。時効
この法律の施行期日である昭和四十二年一月十八日から起算して四か年で時効となります。
請求手続き
また請求手続きをされてないかた、

年末にたくさんの寄付

昭和四十二年の年末にあたり、市内の有志から年末たすけあいはじめに、次のような寄付をいただきましたので、市ではそれぞれに感謝状を贈呈いたしました。
小田原ライオンズクラブ(会長相原金太郎氏)
養護施設「ゆりかご」ほか四

施設の入所者へ
市立白陽中学校生徒会(会長山崎美智子氏)
同校在学中の要保護児童へ
本町三三二二 有限会社菓業園の光栄有志
クリスマスケーキ
老人ホーム「あしがら荘」ほか
五施設の入所者へ
中曾根六〇 ルナ洋菓子工場(代表者佐藤俊二氏)
クリスマスケーキ

久野使用希望者を募集

+++ 申し込み期間 +++
+++ 2月9日~16日 +++
二十七日区画
一般増築 六平方尺
百五十二区画
計 百八十八区画
申し込み者の資格
小田原市に引き続き一年以上居住している者で墳墓の築造を主とする者。
市長が特別の理由があると認める者。

市がかねてから久野八十地内に建設してあります久野霊園はその後順次、工事が完成するに従い使用されていますが、このほど新たな百八十八区画が完成しましたので、次の要領で使用希望者を募集します。
公募する墳墓の区分
おおよその数
一般増築 四平方尺

申し込みの手続
申し込み書(用紙は市役所都市計画課および各支所にあり)に必要事項を記入し、押印のうえ申し込み者の住民票控えを添えて都市計画課へ申し込みください。
申し込み期間
位置も同じように抽せんで決まります。
抽せんの日時および場所
抽せんの日時 二月十七日 午前十時
抽せんの日時 二月十七日 午前十時
抽せんの日時 二月十七日 午前十時
抽せんの日時 二月十七日 午前十時

抽せんの日時 二月十七日 午前十時
抽せんの日時 二月十七日 午前十時
抽せんの日時 二月十七日 午前十時
抽せんの日時 二月十七日 午前十時
抽せんの日時 二月十七日 午前十時
抽せんの日時 二月十七日 午前十時

抽せんの日時 二月十七日 午前十時
抽せんの日時 二月十七日 午前十時
抽せんの日時 二月十七日 午前十時
抽せんの日時 二月十七日 午前十時
抽せんの日時 二月十七日 午前十時
抽せんの日時 二月十七日 午前十時

抽せんの日時 二月十七日 午前十時
抽せんの日時 二月十七日 午前十時
抽せんの日時 二月十七日 午前十時
抽せんの日時 二月十七日 午前十時
抽せんの日時 二月十七日 午前十時
抽せんの日時 二月十七日 午前十時

水道メーターの上に物を置いたり、工作物を設けたりしないでください。
検針ができないときは、推定料金をいただくこととなりますし、また、お宅の費用で検針や修理ができる場所に水道メーターを移設していただくことにもなりますので、ご注意ください。
小田原市水道部



小田原市水道部

入所手続きはお早めに

保育所のご案内

保育所とは、就学前の児童が、保護者のいないままに、家庭で育つことが困難な場合に、児童の保護者等に代つて、児童を保育する施設です。

保育所に児童を入所させますと保護者のみに保育料を負担していただきますが、この負担額はその家庭に賦課されている所得税、市税、固定資産税等によつて金額保護者負担、一部保護者負担、全額公費負担の三つに分けられています。

これは、所得や固定資産の多いかたより、少ないかたに公費の援助を差配するという、国の基本的な方針にもとづいて保育料本人支払い額に段階が設けられているからです。

保育料(一人の児童にかかる費用)は、その施設の定員等によつてそれぞれ違い、三歳以上児で一月千七百円から三千九百円、三歳未満児はこれに五千八百円が加算された額ですが、この

- 市立
- 下曽我保育園(曾我原 曾我保育園(下大井) 上府中保育園(千代) 豊川保育園(成田) 江之浦保育園(江之浦) 石橋保育園(石橋) 早川保育園(早川) 桜井保育園(曾比)
 - 法人立又は個人立
 - おたき保育所(入れたいかたは、なるべく早めに市福祉事務所保護課、あるいは支所(足柄、大井、下府中支所を除く)、または直接保育所にお申し込みください)
 - なお、小田原市には、次の二千三百の保育所があります。

暴力、緊急事件は 一〇番へ

小田原警察署

母子家庭に援助の手

県で福祉資金を貸し付け

県では、一家の柱を失い、子どもをかかえているような苦勞されてる母子家庭のかたがたを援助するため、母子福祉資金の貸し付けを行っています。

母子福祉資金には、①生活資金 ②住宅資金 ③修学資金 ④就学資金 ⑤就業資金 ⑥修業資金 ⑦事業開始資金 ⑧事業継続資金 ⑨技能習得資金 ⑩住宅資金 ⑪神奈川県就学資金などがあります。

この資金を借ることができるのは、①二十歳未満の子どもの扶養している配偶者のない(死別離婚、行方不明などで内縁関係にあつたかたも含む)母親とその扶養されている二十歳未満の子どもの父母のいない二十歳未満の子どものなつています。

これらの資金の貸し付けを希望されるかた、あるいはこの制度を詳しく知りたいかたは市福祉事務所保護課の厚生係(電話二二二一)へお電話ください。お問い合わせは、市立青少年補導所へお問い合わせください。

なお、特に本年度の修学資金(今春卒業予定の児童に対する修学資金)の申請期間は、一月一日から三月三十一日までとなつておりますのでご注意ください。

新春の空に

風船だより

各地から返事届く

さる一月四日、本町、城内学区のよの子たちが約千人が、赤青、黄など色とりどりの風船に年賀状をつけて天守閣広場から新春の空へ飛ばした風船だより。新年の空へ飛ばした風船だより。新年の空へ飛ばした風船だより。

青年の船で東南アジアへ

本市から志村宗男さんが参加



「青年の船」の事業は次代をなす青年をこれに乗せ船内での規律ある団体生活を通して青年の心身を鍛練し、また、諸外国の青年団体との交際、視察見学を行なうなどして国際的視野を広め、中堅青年指導者の育成を図るために総務局が行なうものです。

小田原市栄町四一三三三志村宗男さん(写真)は本市の推せんにより第一回「青年の船」海外派遣団員の募集に応募し、全国多数の候補者の中から選ばれて一月十九

談話 談話 談話

2月13日 午前9時～午後3時

場所 市立青少年補導所

日本青年海外協力隊員を募集

派遣先 東南アジア アフリカ

職種 農林水産関係 鉱工業関係 交通通信関係 土木建設関係 保健福祉関係 教育訓練関係

応募資格 年齢 満二十歳以上 学歴 中・高卒程度 現職 現職の職をもち、一定期間の研修により修得できる能力があるかた

受付期間 常時受け付けています

お問い合わせ先 市農林水産課(農林課外課) または 海外協力隊事務局(東京都新宿区市谷本村町四二番電話 東京三三三二二七番)

お問い合わせ先 市農林水産課(農林課外課) または 海外協力隊事務局(東京都新宿区市谷本村町四二番電話 東京三三三二二七番)



写真は子どもたちの夢をのせて新春の空に舞い上る風船

スポーツ少年団を結成しよう

すでに市内では6団体

小田原市では、昭和四十年に定柄地区に五団体、久野地区に二団体計六団体が結成され、現在団員は百八十七名を数えています。

このスポーツ少年団の団員は、おもに発育の早い十一・十五歳ぐらいの中学生の年齢にあたる男女が対象となつており、その育成に協力していただくご両親の賛同が大切です。

市の教育委員会と小田原市スポーツ少年団本部では、これら少年団育成のため、市スポーツ交歓大会、スポーツテスト、野外訓練大会、スポーツ大会、県スポーツ少年団大会、三十三区パドミントンスポーツ少年団、三十三区卓球スポーツ少年団、三十三区サッカースポーツ少年団、三十三区ソフトボール少年団、今井陸上スポーツ少年団、久野柔道スポーツ少年団

- 定所 入生田駅前 国立箱根療養所
- 15日(木) 千代小学校 東洋水産 多古公民館 小田原ガス
 - 16日(金) あしがら荘 小田原拘置所 大同毛織 鮎川ハリス
 - 17日(土) 中野区公民館
 - 22日(木) 荻窪協 小田原少年院 報徳館 橋本公民館 下板橋

- 自動車文庫
- 8日(木) 国際通り青年部 東亜農業 下谷津 長野製作所
 - 9日(金) つばめ子供会 湖公館
 - 23日(金) 小西六写真 浅原市 菅住宅 小田原電報局 神尾
 - 24日(土) 下府中文庫 桑原公民館
 - 25日(日) 寺町公民館 久野商店街
 - 27日(火) 新宿公民館 酒匂分

- 木曜コンサート
- はお休みします
- 市民会館
- △3日 国際通り商店街得意 分館
 - △12日 旭丘高校視覚教室(二部)10時
 - △16日 市内中卒新就職者会
 - △21日 地区労働会(18時)21
 - △22日 城山中学校音楽鑑賞会(13時30分)16時30分
 - △23日 市民会館(13時)16時
 - △24日 市民会館(13時)16時
 - △25日 市民会館(13時)16時
 - △26日 市民会館(13時)16時
 - △27日 市民会館(13時)16時
 - △28日 市民会館(13時)16時
 - △29日 市民会館(13時)16時
 - △30日 市民会館(13時)16時

市民劇場第19回公演

インド大魔術団公演

3月20日(春分の日) ヒル 2時開演

市民会館大ホール

入場料・S 1,200 A 800 B 400 (前売り券は市民会館2階事務室で発売中)

主催・小田原市民会館事業協会 (市民会館内・TEL(0465)7146)

後援・インド大使館

キヤノン砲の不思議