

昭和43年10月15日
第3種郵便物認可
毎月1日発行
定価前1部3円

おだわら

発行所
小田原市役所
小田原市城内3番22号
編集兼発行人
平野 進
株式会社文芸堂印刷
全世帯配布

小田原市の統計人口現在	
4月1日現在	人口 151,638人
男	74,531人
女	76,107人
世帯	35,617世帯
人口密度	144.4人/平方キロメートル
性別別人口	男 74,531人
女 76,107人	
年齢別人口	0歳以下 14,444人
15歳以下 49,999人	
15歳以上 86,647人	
65歳以上	14,699人
世帯	14世帯

交通災害共済順調な伸び

加入者 44,265名 4月30日現在

交通災害共済は、わたがわらを通じて、加入者が急増し、現在44,265名に達しています。これは、昭和43年4月30日現在の数字です。加入者は、昭和42年4月30日現在に比べて、約10%増加しています。これは、交通災害共済の重要性が広く認識され、加入者が急増していることを示しています。

加入者は、昭和42年4月30日現在に比べて、約10%増加しています。これは、交通災害共済の重要性が広く認識され、加入者が急増していることを示しています。



写真は開設された市民相談室

市民相談室のご利用を

市への要望や意見
生活上の問題など

市民相談室は、市民の生活に関するさまざまな問題について、市役所職員と相談し、解決の道を探るための窓口です。市への要望や意見、生活上の問題など、お気軽にご相談ください。

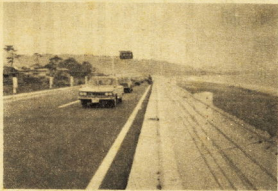
市民相談室は、市民の生活に関するさまざまな問題について、市役所職員と相談し、解決の道を探るための窓口です。市への要望や意見、生活上の問題など、お気軽にご相談ください。

西湘バイパス一部開通

国府津～山王橋間五・六キロ

西湘バイパスは、国府津から山王橋までの区間が、昭和43年4月15日に一部開通しました。これは、交通の便が大幅に向上し、地域の発展に大きく貢献するものと期待されています。

西湘バイパスは、国府津から山王橋までの区間が、昭和43年4月15日に一部開通しました。これは、交通の便が大幅に向上し、地域の発展に大きく貢献するものと期待されています。



写真は一部開通した西湘バイパス（小八幡村付近）



建設中の西湘バイパスは、交通の便を大幅に向上させ、地域の発展に大きく貢献するものと期待されています。建設は順調に進んでおり、一部区間が開通しました。

建設中の西湘バイパスは、交通の便を大幅に向上させ、地域の発展に大きく貢献するものと期待されています。建設は順調に進んでおり、一部区間が開通しました。

国民生命保険料は必ず納めましょう。これは、国民の生活を守るための重要な取り組みです。

国民生命保険料は必ず納めましょう。これは、国民の生活を守るための重要な取り組みです。



市民劇場 小田原公演
第20回公演 5月10日(金) ヒル1時開場 (1回公演)

◆伊達娘恋掛鹿子 火の見槽の段 ◆恋女房染分綱 重の井子別れの段
◆近頃河原連引 畑川染廻しの段 ◆灰り橋

前売券・特別席(指定席).....1,000円
一等席(指定席).....500円
二等席(自由席).....200円

会場 小田原市民会館
主催 小田原市民会館事業協会
前売券は市民会館2階事務室で扱っております。お早めにお申し込みください。電話は(0465)22-7146番です。

<20名様以上ご観劇の場合には入場料の5%を手数料としてお戻しいたします>

お出かけ前に

いま一度火の元を

行楽シーズンの火災予防

これからの行楽シーズンには、火災の発生が非常に多くなる。行楽先で火災に遭った場合は、火災保険の補償が受けられない。火災の発生を防ぐには、火災の原因を知ることが大切である。

婦人バレーボール大会

5月1日 城内小校庭で

市教育委員会主催の婦人バレーボール大会が、5月1日(水)午後2時、城内小校庭で開かれた。参加者は市内各中学校の女子バレーボール部員らで、熱戦が繰り広げられた。

大半が一般小売店で

小田原市消費生活モニターの結果

本市消費生活モニター調査の結果、消費者が最もよく利用している店舗は、一般小売店が66.5%を占めた。これは前年調査の結果とほぼ同様の傾向を示している。



にぎわった天守閣と植木市

Table showing market trends for various goods. Columns include '品名' (Category), '地元' (Local), '市内' (City), and '市外' (Outside City). Rows include fruits, household goods, medical supplies, clothing, and books.

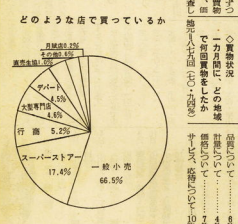


Table titled '包装や応待のしかたなどが良かったかどうか' (Whether packaging and service were good or not). It compares '良い' (Good) and '悪い' (Bad) responses across different categories like '内訳' (Breakdown), '包装' (Packaging), '値札' (Price tags), etc.

市美術展の作品募集
市教育委員会主催の市美術展の作品募集が、5月1日より開始された。募集期間は5月31日まで。対象は市内在住の市民で、年齢制限はない。

楽しく学ぶ成人学校
受講生を募集
申し込み期間 5月26-27日
夜間(由緒町第四中学校)
夜間(由緒町第五中学校)
夜間(由緒町第六中学校)
夜間(由緒町第七中学校)
夜間(由緒町第八中学校)
夜間(由緒町第九中学校)
夜間(由緒町第十中学校)
夜間(由緒町第十一中学校)
夜間(由緒町第十二中学校)
夜間(由緒町第十三中学校)
夜間(由緒町第十四中学校)
夜間(由緒町第十五中学校)
夜間(由緒町第十六中学校)
夜間(由緒町第十七中学校)
夜間(由緒町第十八中学校)
夜間(由緒町第十九中学校)
夜間(由緒町第二十中学校)

尾瀬へ!
登山者を募集
第2回市民夏山教室
市教育委員会主催の第2回市民夏山教室が、5月1日より開始された。募集期間は5月31日まで。対象は市内在住の市民で、年齢制限はない。

横濱財務部平塚出張所を閉鎖
横濱財務部平塚出張所が、5月31日をもって閉鎖された。この出張所は、平塚市に所在し、主に平塚市管内の事務を担当していた。

Advertisement for 'ハイキング・キャンピング・研修会' (Hiking and Camping Training Course) for '塔ノ峰青少年の家' (Takanohane Youth Center). It includes details about the course, dates, and contact information.

