

市立 第三期整備事業進む

病棟の増・改築など

開業10周年を契機に

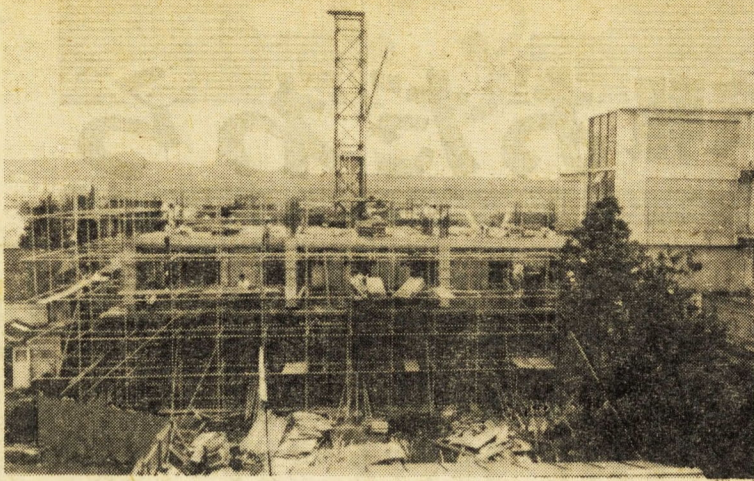
東西随一の公的総合病院として、整備事業を進めておられます。市立病院は、昭和三十三年六月の診療、保健など福祉向上に大きな役割を果たした。開業十周年を迎え、この機会に、病棟を改築し、病室を増設し、診療科目と病床百五十五(一般百十、伝染病四十五)をもち、これに基盤の看護、給食、器具のシテムで業務を開始。以来患者数も増加し、昨年度から第三期年々増加してきています。市では、昭和十五年、第二期工事で新館病棟を、引き続き同三十七年に結核病棟をそれぞれ増築し、病床も百五十五から三百五十五(一般二百十六、結核百四十四、伝染病四十五)と大幅にふやしました。

一方これと併行してがんその他悪性腫瘍治療に回転式深部治療装置とコバルト60遠隔治療装置のほか、呼吸不全の小児マヒ患者のための鉄の肺や、潜水病患者救護の再圧タンクなどが逐次増えられ、名実共に東西随一の近代医療センターとして今日に至っており、また最近では日本内科学会の「内科増築工事」の増築約七百八十八平方メートルの建物が増築され、病室三千床がふやします。

この増築部分の一階は、成人病の検査又は治療のため、特別病室五床が設けられ、一階は母性保護の立場から産婦人科の拡充にあわせて未熟児施設を強化するための増設が予定されています。三階は整形外科の増設が予定されています。

一方現在の病棟も改築され、一階は小児専門病棟として独立させ、二階末梢病の小児科について、すべての病棟で治療と教育、しつけ等が行なわれるようになり、また救急医療体制の確立を急ぐ見地から脳波計その他検査器具を整備して検査機能の充実をはかるため中央検査室も拡充強化されています。

なお、これらの工事は来年三月完成の予定です。



増築工事中の市立病院

昭和十五年、第二期工事で新館病棟を、引き続き同三十七年に結核病棟をそれぞれ増築し、病床も百五十五から三百五十五(一般二百十六、結核百四十四、伝染病四十五)と大幅にふやしました。

一方これと併行してがんその他悪性腫瘍治療に回転式深部治療装置とコバルト60遠隔治療装置のほか、呼吸不全の小児マヒ患者のための鉄の肺や、潜水病患者救護の再圧タンクなどが逐次増えられ、名実共に東西随一の近代医療センターとして今日に至っており、また最近では日本内科学会の「内科増築工事」の増築約七百八十八平方メートルの建物が増築され、病室三千床がふやします。

この増築部分の一階は、成人病の検査又は治療のため、特別病室五床が設けられ、一階は母性保護の立場から産婦人科の拡充にあわせて未熟児施設を強化するための増設が予定されています。三階は整形外科の増設が予定されています。

一方現在の病棟も改築され、一階は小児専門病棟として独立させ、二階末梢病の小児科について、すべての病棟で治療と教育、しつけ等が行なわれるようになり、また救急医療体制の確立を急ぐ見地から脳波計その他検査器具を整備して検査機能の充実をはかるため中央検査室も拡充強化されています。

なお、これらの工事は来年三月完成の予定です。

国府津—下曾我間に電車区

国鉄第三次総合計画で

最近における東海道本線の沿線各都市は人口が急激に増加し、国鉄の輸送力もすでに極限に達しているところから、この緩和策として国鉄では輸送力増強として第三次長期計画に基づく小田原—平塚間の複々線増設事業を昭和四十八年十月完成を目途に着手をいたしております。これが完成すると客車と貨物車は別々の線路を走ることになりダイヤは大幅に増発されることとなります。

この計画により、電車区は田島地区で、現在工事中の小田原—厚木線と御殿場線との交差点付近から下曾我駅に向かい、左側で延長約千四百メートル、幅約百二十メートル、面積十三万平方メートルの近代施設を整備し、電車五百両を収容する予定です。

これらの計画は、東海道本線増設とあわせ昭和四十八年十月の竣工を目途としています。また御殿場線全線電化に伴い現在の国府津—平塚間は廃止され、将来は国府津—平塚間の一環とした電化施設や職員宿舎等が、行なわれてお

御殿場線全線が電化

国府津駅で出発式

昭和四十年から十九億二千万円をかけて進められていた御殿場線の電化工事が完成し、七月一日から国府津—沼津間六〇・二キロにわたる全線が電化になりました。これにより従来のスピードアップされることも東海道本線との接続がよくなりました。

この日、全線電化開通を祝つて出発式が国府津駅で行なわれ、鈴木小田原市長をはじめ、地元国会議員、地元県議会議員など多くの人が集まり、午前九時二十一分、小学校校舎前のマーチ演奏のうちに小田原市女子職員から国鉄関東支社長、国府津駅長及び運転士

この計画は、東海道本線増設とあわせ昭和四十八年十月の竣工を目途としています。また御殿場線全線電化に伴い現在の国府津—平塚間は廃止され、将来は国府津—平塚間の一環とした電化施設や職員宿舎等が、行なわれてお



施設の見学など 水道週間行事を実施

この所得状況届けを出さなければならぬのは、現在高齢、障害及び母子の各福祉年金の支給を受けているか、または扶養義務者などの所得が制限以上のため年金の支給が停止されているか、など、関係者がこのご理解とご協力をお願いいたします。

なお、この扶養義務者の所得制限などが昨年より引き上げられており、現在年金の支給が停止されているか、また年金が支給されませんから必ず届出の手続きをさせていただきます。

また「水道について」の座談会は、六月一日から七日まで全国いっせいに第十回水道週間行事が実施されました。水道部でも市民のみならず水道に対する理解と協力をいっそう深めていただくため、水道施設の見学会と「水道について」の座談会を開催しました。

水道施設見学会は六月二日から五日まで、小田原市婦人団体連絡協議会加盟の各地区婦人会会長さんほか見学者九十一人を招き、上水道施設のうち第一水源、第三水源、高田浄水場建設現場の見学をしました。取水から消毒まで各家庭の台所のじや口に通ずるまでの過程の説明にみ

第20回小田原市民体育祭 7月28日(日) 8月4日(日) 8月11日(日)

◇開会式=8月4日・午前8時30分・城山陸上競技場 ◇閉会式=8月11日全競技終了後・市体育館

大字対抗種目

- 軟式野球 7月28日・8月4日 (三國工業球場・城内野球場)
- ソフトボール 7月28日 (酒匂小学校・白山中学校)
- サッカー 7月28日 (白山中学校)
- バスケットボール 7月28日 (小田原高校)
- バドミントン 8月4日 (市体育館)
- 水泳 8月4日 (御幸の浜海水プール)
- 剣道 8月11日 (城山中学校体育館)
- 柔道 8月11日 (文武館)
- 相撲 8月4日 (城山相撲場)
- 弓道 8月4日 (城内弓道場)
- 自転車 8月4日 (競輪場)
- 軟式野球 7月28日 (城山球場)
- 射撃 7月28日 (市体育館)
- 卓球 7月28日 (市体育館)
- エアリアル (城山陸上競技場)
- 陸上競技 8月4日 (城山陸上競技場)

○空手道 7月27日 (市体育館)
- 体操 8月3日 (市体育館)
- 山岳 8月4日 (丹沢葛葉川) 参加自由・会費二百円、申し込み・市体育課 7月26日まで
- アーチェリー (洋弓) 8月4日 (城山陸上競技場)

給水装置工事公認業者

ことしのことし

- ◇朝日配管株式会社 電話②一三三三番
- ◇国府津一三三番地
- ◇国府津二二二番
- ◇国府津三三三番
- ◇国府津四四四番
- ◇国府津五五五番
- ◇国府津六六六番
- ◇国府津七七七番
- ◇国府津八八八番
- ◇国府津九九九番
- ◇国府津一〇〇〇番
- ◇国府津一一一〇番
- ◇国府津一二二〇番
- ◇国府津一三三〇番
- ◇国府津一四四〇番
- ◇国府津一五五〇番
- ◇国府津一六六〇番
- ◇国府津一七七〇番
- ◇国府津一八八〇番
- ◇国府津一九九〇番
- ◇国府津二〇〇〇番

国民年金保険料は必ず納めましょう

国民年金の保険料を納めないと、将来受ける年金の支給額が少なくなります。また保険料を全額納めないと年金は受けられません。保険料は必ず納めましょう。

納付方法は、納付書を持ってください。

納付先は、納付書に記載のとおりです。

水道料金 は銀行預金から 預金口座振替制度のご利用を

直接料金を支払う手数料がはぶけ、集金日や納期をご心配することがなくなり、昼間留守がちのご家庭には特に便利です。ぜひ、ご利用ください。

小田原市水道部

夏の保健衛生

栄養面に注意し からだに抵抗力を

ことし暑い夏がやってきました。これからはいろいろな病原菌が繁殖しやすく、また暑さのためからだの抵抗力が弱つてきます。赤痢や日本脳炎等の伝染病や食中毒等の病気がかりやすくなります。そこで市民のみなさんにおかれましては、この夏を健康で明るく過ごすために次のことに注意を要します。

夏はだれでもつかれやすく、からだの働きが低下する季節です。このため食欲も減退しがちになりやすいので、栄養面には注意し特にビタミン類の多い新鮮な野菜をたくさんとるようにしましょう。暴飲暴食を避け、また生水は飲まないようにし、つかれをこまめにため睡眠はゆづるぐんととりましょう。下痢など起したり、からだの調子がおかしいと思つたら、この団体を連絡するために、

ボーイ・スカウトの指導員を募集

ボーイ・スカウトとは、青少年の余暇を利用して、楽しい野外活動をおこなう集まりです。その運動の目的は、公民として家庭においても、学校においても社会においても、職場においても、つばな人、それに国民としてもまた国際人としても世界に通用する人をつくることにあります。この団体を連絡するために、

蓮正寺婦人バレー部

組対抗の試合が夢

とかくスポーツを行なう機会に恵まれなかつた時代は、私たち家庭の主婦は年に一度行なわれる区民体育祭(毎年九月第二日曜日)に参加するくらいでほとんどその機会がありませんでした。また、また市教育委員会主催の婦人バレー教室が四十二年十一月に富水地区で開催された時、地区の体育振興会の役員をすすめて参加したので、そのついでに、富水地区四会場では主婦とバレーというので、それぞれがバレーボールの基礎から教えていただき、かつての名選手であった人も、初めてボールを手にする人も、みんなが楽しく指導していただいたおかげで、私たち主婦の間でチーム作りがよつと話あつていまして、市体育指導員のすすめてスポーツクラブを作り、近くのあき地でバレー

平均年齢32歳の蓮正寺婦人バレー部員



平均年齢32歳の蓮正寺婦人バレー部員



連日愛好者でにぎわう 市美術展覧会

十三点のなかから厳選された百五十一点と、招待、委員の作品四十二点、合計百九十三点の絵画・彫塑・版画の力作が展示され、会場は、たくさんの方々が来場し、愛好者で連日にぎわいました。なお、今回の受賞者は次のとおりです。

市民会館
大ホール
11日 御講義(19時~21時)
13日 労音B例会「ベギー菓山」(18時15分~20時30分)
14日 全日本ユニツクコンテ

Table with columns: 月日, 行事名, 時間, 対象者. Includes events like '自由研究の仕方' and '絵日記のかき方'.

Table with columns: 月日, 学区名, 会場, 月日, 学区名, 会場. Lists various library events and locations.

Various notices and advertisements including '自動車文庫', '夏季巡回映画会', and '市立図書館の夏季夜間開館'.