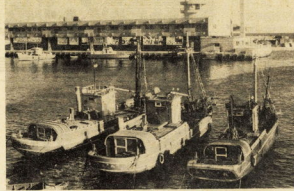


第三种漁港に昇格

期待される飛躍的發展

小田原漁港が、今年3月15日現在、第三種漁港に昇格した。これは、昭和44年度に、漁業の飛躍的發展を期待されることとなる。

漁港の昇格は、漁業の発展に大きく寄与する。漁船の増大、漁具の改良、漁獲物の処理施設の整備などが、漁業の発展に大きく寄与する。



小田原漁港の漁船が、今年3月15日現在、第三種漁港に昇格した。これは、昭和44年度に、漁業の飛躍的發展を期待されることとなる。

本港は、昭和44年度に、第三種漁港に昇格した。これは、漁業の飛躍的發展を期待されることとなる。

漁港の昇格は、漁業の発展に大きく寄与する。漁船の増大、漁具の改良、漁獲物の処理施設の整備などが、漁業の発展に大きく寄与する。

本港は、昭和44年度に、第三種漁港に昇格した。これは、漁業の飛躍的發展を期待されることとなる。

漁港の昇格は、漁業の発展に大きく寄与する。漁船の増大、漁具の改良、漁獲物の処理施設の整備などが、漁業の発展に大きく寄与する。

本港は、昭和44年度に、第三種漁港に昇格した。これは、漁業の飛躍的發展を期待されることとなる。

漁港の昇格は、漁業の発展に大きく寄与する。漁船の増大、漁具の改良、漁獲物の処理施設の整備などが、漁業の発展に大きく寄与する。

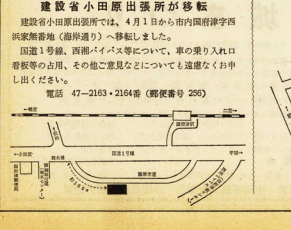


曾我岸公民館が完成

建設省小田原出張所が、4月1日から市内国府津西浜家無着地(曲岸通り)へ移転しました。

国道1号線、西湘バイパス等について、車の乗り入れ口看板等の占用、その他ご意見などについても遠くお申し出ください。

電話 47-2163・2164番(郵便番号 256)



設備・運営費などを補助

民間児童遊園の設置に

本市は、児童の健全な育成と、児童の遊びの場を提供するため、民間児童遊園の設置に設備・運営費などを補助する。

補助の対象となる遊園は、児童の遊びの場を提供し、児童の健全な育成に寄与するものである。

警察署、法務局などが移転

近く旧市役所あたりに

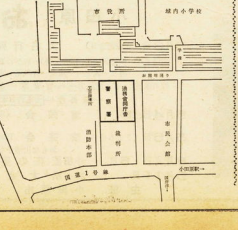
警察署、法務局などが、近く旧市役所あたりに移転する。

警察署は、旧市役所跡地に、法務局は、旧市役所跡地の隣りに移転する。

たばこは市内の小売店で買えます

たばこ代金の一部は市たばこ消費税として、市の収入になりますからご協力ください。

たばこは市内の小売店で買えます。たばこ代金の一部は市たばこ消費税として、市の収入になりますからご協力ください。



賦課区域きまる

44年度下水道受益者負担金

44年度下水道受益者負担金の賦課区域がきまりました。申告は4月20日まで。

賦課区域は、下水道の受益者となる区域です。申告は4月20日までに行ってください。

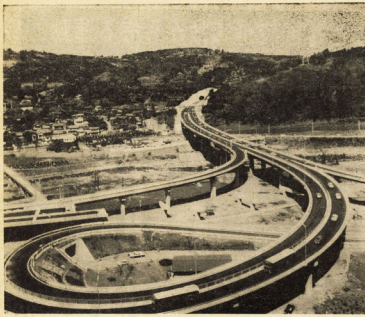
下水道の受益者負担金の賦課区域がきまりました。申告は4月20日まで。

賦課区域は、下水道の受益者となる区域です。申告は4月20日までに行ってください。

滞納整理にご協力

下水道事業受益者負担金、水洗便所改修資金貸付金の滞納整理にご協力をお願いします。

滞納整理は、滞りなく支払いを済ませることを目指します。滞りなく支払いを済ませることを目指します。



小田原厚木バイパスが開通

「厚木自動車道」の開通により、厚木から小田原までの交通が大幅に楽になります。このバイパスは、厚木の厚木インターチェンジから小田原の厚木インターチェンジまで、全長約20キロメートルにわたって建設されました。このバイパスの開通により、厚木から小田原までの所要時間が大幅に短縮され、交通の便が大幅に向上しました。また、このバイパスの開通により、厚木の市街地を通過する交通量が大幅に減少し、市街地の交通渋滞も大幅に緩和されました。

「国民年金保険料は忘れずに納めましょう」という啓発キャンペーンが実施されています。国民年金は、国民の老後の生活を支える重要な制度です。保険料を忘れずに納めることは、将来の生活の安定を確保するために不可欠です。お住まいの地域の年金事務所や、国民年金センターで納付手続きを行ってください。

「昭和44年度 固定資産税 都市計画税 第1期分」の納付期限は4月30日です。税金は納期限内に納付することを求められています。納付方法は、現金、振込、口座引落しなどがあります。お住まいの地域の課税課で詳細な案内を受け取ってください。

「あきす」などに用心

春の特別警戒始まる

「あきす」などの悪質な犯罪が、春の訪れとともに増加傾向にある。警察は、市民に用心を呼びかけ、被害を未然に防ぐよう注意を促している。特に、あきすの被害は、被害者の生活に深刻な影響を及ぼしている。市民は、あきすの被害に遭わないよう、用心を怠らぬように注意されたい。

あきすとは、被害者の生活に深刻な影響を及ぼす犯罪の総称である。主に、被害者の生活費を搾取する目的で、被害者に「あきす」の被害に遭わせている。被害者は、被害に遭った後、生活に大きな支障をきたしている。警察は、あきすの被害を未然に防ぐため、市民に用心を呼びかけ、被害を未然に防ぐよう注意を促している。

印鑑の登録と証明

本人の手続きが必要

印鑑の登録と証明は、本人の手続きが必要である。印鑑の登録は、印鑑の形状や特徴を記録し、本人の印鑑であることを証明するために必要である。登録は、お住まいの地域の印鑑登録センターで行うことができる。登録の際には、本人の身分証明書や印鑑の写しを提出する必要がある。

印鑑の証明は、印鑑の登録情報に基づいて行われる。証明は、印鑑の形状や特徴が登録情報と一致していることを確認する必要がある。証明は、お住まいの地域の印鑑登録センターで行うことができる。証明の際には、本人の身分証明書や印鑑の写しを提出する必要がある。

印鑑の登録と証明

印鑑の登録と証明は、本人の手続きが必要である。印鑑の登録は、印鑑の形状や特徴を記録し、本人の印鑑であることを証明するために必要である。登録は、お住まいの地域の印鑑登録センターで行うことができる。登録の際には、本人の身分証明書や印鑑の写しを提出する必要がある。

印鑑の証明は、印鑑の登録情報に基づいて行われる。証明は、印鑑の形状や特徴が登録情報と一致していることを確認する必要がある。証明は、お住まいの地域の印鑑登録センターで行うことができる。証明の際には、本人の身分証明書や印鑑の写しを提出する必要がある。

昭和44年度 固定資産税 都市計画税 第1期分

納期限 4月30日

税金は納期限内に納付することを求められています。納付方法は、現金、振込、口座引落しなどがあります。お住まいの地域の課税課で詳細な案内を受け取ってください。

●納付先：お住まいの地域の課税課
 ●納付方法：現金、振込、口座引落し
 ●問い合わせ先：お住まいの地域の課税課

印鑑の登録と証明

印鑑の登録と証明は、本人の手続きが必要である。印鑑の登録は、印鑑の形状や特徴を記録し、本人の印鑑であることを証明するために必要である。登録は、お住まいの地域の印鑑登録センターで行うことができる。登録の際には、本人の身分証明書や印鑑の写しを提出する必要がある。

印鑑の証明は、印鑑の登録情報に基づいて行われる。証明は、印鑑の形状や特徴が登録情報と一致していることを確認する必要がある。証明は、お住まいの地域の印鑑登録センターで行うことができる。証明の際には、本人の身分証明書や印鑑の写しを提出する必要がある。

土地、建物、夫婦問題など

多い身の上相談 市民相談室の実情

市民相談室の相談件数は、昨年度に比べて、増加傾向にある。中でも、土地、建物、夫婦問題など、身の上相談の増加が目立つ。市民相談室は、市民の生活に直接関係する問題を解決するために、専門的知識と経験豊富な相談員が、市民の悩みを聞き取り、適切なアドバイスを提供している。相談内容は、土地の売買、建物の賃貸、夫婦間のトラブルなど、多岐にわたる。市民相談室は、市民の生活を支える重要な役割を果たしている。



好評な市民相談室

相川さんらに感謝状

青少年育成推進大会

青少年育成推進大会が、本市で盛大に開催された。相川さんらをはじめとする関係者から、青少年の健全な育成に貢献したと認められ、感謝状が贈られた。大会では、青少年の健全な育成に関する取り組みが発表され、関係者間で意見交換が行われた。相川さんらには、青少年の健全な育成に貢献したと認められ、感謝状が贈られた。

特別展「小田原の宿」

4月21日～7月10日
小田原城天守閣中4階

特別展「小田原の宿」は、小田原の歴史と文化を伝える貴重な機会です。展示内容は、小田原の宿の歴史、小田原の文化、小田原の歴史など、多岐にわたります。展示時間は、午前10時から午後5時までです。入場料は、大人500円、小人250円です。お申し込みは、小田原市観光協会までお願いします。



献血

市長から記念品を贈られる献血1万人の日の人、参賀さん(写真右)

本市で初めて1万人が献血した「献血1万人の日」が、4月1日に開催された。市長から記念品を贈られる参賀さん(写真右)は、献血1万人の日を記念して、市長から記念品を贈られた。献血1万人の日には、市民の健康と生命を助けるために、市民が積極的に献血に参加した。市長は、市民の健康と生命を助けるために、市民が積極的に献血に参加したことを高く評価した。

みなさんのご協力に感謝
献血1万人を突破
本市で初めて1万人が献血した「献血1万人の日」が、4月1日に開催された。市民の健康と生命を助けるために、市民が積極的に献血に参加した。市長は、市民の健康と生命を助けるために、市民が積極的に献血に参加したことを高く評価した。

250余人に記念品
新規就職者を励ます会
本市で初めて250人以上が就職した「新規就職者を励ます会」が、4月1日に開催された。市長から記念品を贈られる参賀さん(写真右)は、新規就職者を励ます会を記念して、市長から記念品を贈られた。

おめでとうございます
青少年育成推進大会
青少年育成推進大会が、本市で盛大に開催された。相川さんらをはじめとする関係者から、青少年の健全な育成に貢献したと認められ、感謝状が贈られた。大会では、青少年の健全な育成に関する取り組みが発表され、関係者間で意見交換が行われた。相川さんらには、青少年の健全な育成に貢献したと認められ、感謝状が贈られた。

4月の市民相談室
◆一般相談 受付時間 毎日午前8時30分～午後5時(休日、土曜日午後を除く)
市の仕事についての要望や苦情、生活上の問題などなんでもご相談をお受けしていますから、お気軽にご利用ください。
◆特別相談(無料)
人権擁護相談 8日 午前10時～午後3時(毎月第2火曜日)
人権擁護委員、法務局職員
行政苦情相談 8日 午前10時～午後3時(毎月第2火曜日)
行政相談員
一般法律相談 2日・16日 午後1時～午後5時(毎月第1・第3水曜日)弁護士
交通事故相談 4日・11日 午前10時～午後3時(毎月第1・第3金曜日)
高齢者職業相談 7日・14日・21日・28日 午前10時～午後3時 毎週月曜日民生委員
市税の相談 5日・15日・25日 午前8時30分～午後5時(毎月5日、当日が休日の場合は翌日、土曜日は午前中)

お祝い
公共の広場を川へ
絶えず「川」へ
お祝い
公共の広場を川へ
絶えず「川」へ

2月の地域別献血実績

2月の地域別の献血実績は次のとおりでした。今後ともみなさまのご協力をお願いします。

実施日	献血組	献血者	申込者	不適格者	献血者
13日	小田原保健所	43人	1人	42人	
14日	第19区、第20-1区自治会	94	20	74	
15日	第53区	51	12	39	
16日	第50、50、51区	57	14	43	
20日	大同毛織小田原工場	276	67	209	
25日	銀座なごり会	82	9	73	
27日	小田原保健所	8	0	8	
28日	第58区自治会	33	5	27	
4月から	累計	664	129	535	
		11,463	2,117	9,346	

お祝い
公共の広場を川へ
絶えず「川」へ
お祝い
公共の広場を川へ
絶えず「川」へ

