

おたわら

昭和45年 8月

編集・発行 小田原市役所広報課 印刷 西文堂
小田原市城内3番22号 〒250 電話 22-1111
昭和29年10月25日第3種郵便物認可 毎月1日発行1部3円
人口 156,767 世帯 37,274 (7月1日現在)

……台風X号は、ほとんど勢力がおとろえないまま小田原付近に上陸した。このため、箱根連山、丹沢山系の山岳部に日雨量400ミリメートルの豪雨を降し、酒匂川及び早川等の河川は急激に増水し、成田地先第三水源地位の酒匂川500メートルと早川、風祭で早川渡岸の一部が決壊した。また中小河川があふれ、各所に床上や床下浸水の被害が續出し、相当の田畑が冠水した。さらに、台風上陸時と満潮が重なったため、津波(波高5メートル)の被害も加わり、各河川は、河口付近で逆流、上流において溢水した。一方宅地造成された城山、旗塚の一部は、土砂くずれの危険にされている。なお、これによる被害は、床上浸水520戸、床下浸水8,000戸、土砂くずれによる被害家屋60戸、津波による被害家屋770戸、これらの被災人員は、39,238人と判明した。……これは、小田原地域城防災計画の中で、最低中心気圧940ミリバール、最大瞬間風速60メートル暴風半径300キロメートルの大型台風が小田原市を直撃したときを想定して書かれたものです。



烈風・豪雨・高潮!

台風X号は、小田原市を直撃し、日雨量400ミリメートルの豪雨を降し、酒匂川及び早川等の河川は急激に増水し、成田地先第三水源地位の酒匂川500メートルと早川、風祭で早川渡岸の一部が決壊した。また中小河川があふれ、各所に床上や床下浸水の被害が續出し、相当の田畑が冠水した。さらに、台風上陸時と満潮が重なったため、津波(波高5メートル)の被害も加わり、各河川は、河口付近で逆流、上流において溢水した。一方宅地造成された城山、旗塚の一部は、土砂くずれの危険にされている。なお、これによる被害は、床上浸水520戸、床下浸水8,000戸、土砂くずれによる被害家屋60戸、津波による被害家屋770戸、これらの被災人員は、39,238人と判明した。……これは、小田原地域城防災計画の中で、最低中心気圧940ミリバール、最大瞬間風速60メートル暴風半径300キロメートルの大型台風が小田原市を直撃したときを想定して書かれたものです。

万一にそなえて準備を

避難場所などを再確認

台風X号は、小田原市を直撃し、日雨量400ミリメートルの豪雨を降し、酒匂川及び早川等の河川は急激に増水し、成田地先第三水源地位の酒匂川500メートルと早川、風祭で早川渡岸の一部が決壊した。また中小河川があふれ、各所に床上や床下浸水の被害が續出し、相当の田畑が冠水した。さらに、台風上陸時と満潮が重なったため、津波(波高5メートル)の被害も加わり、各河川は、河口付近で逆流、上流において溢水した。一方宅地造成された城山、旗塚の一部は、土砂くずれの危険にされている。なお、これによる被害は、床上浸水520戸、床下浸水8,000戸、土砂くずれによる被害家屋60戸、津波による被害家屋770戸、これらの被災人員は、39,238人と判明した。……これは、小田原地域城防災計画の中で、最低中心気圧940ミリバール、最大瞬間風速60メートル暴風半径300キロメートルの大型台風が小田原市を直撃したときを想定して書かれたものです。

……台風X号は、ほとんど勢力がおとろえないまま小田原付近に上陸した。このため、箱根連山、丹沢山系の山岳部に日雨量400ミリメートルの豪雨を降し、酒匂川及び早川等の河川は急激に増水し、成田地先第三水源地位の酒匂川500メートルと早川、風祭で早川渡岸の一部が決壊した。また中小河川があふれ、各所に床上や床下浸水の被害が續出し、相当の田畑が冠水した。さらに、台風上陸時と満潮が重なったため、津波(波高5メートル)の被害も加わり、各河川は、河口付近で逆流、上流において溢水した。一方宅地造成された城山、旗塚の一部は、土砂くずれの危険にされている。なお、これによる被害は、床上浸水520戸、床下浸水8,000戸、土砂くずれによる被害家屋60戸、津波による被害家屋770戸、これらの被災人員は、39,238人と判明した。……これは、小田原地域城防災計画の中で、最低中心気圧940ミリバール、最大瞬間風速60メートル暴風半径300キロメートルの大型台風が小田原市を直撃したときを想定して書かれたものです。

9月1日は防災訓練

9月1日の「防災の日」に市では次の要領で防災訓練を行います。

市民の皆さんも地区または職場で避難訓練を行なってください。

日時	9月1日午前11時58分～午後4時
場所	新玉小学校外4カ所
主催	小田原市・神奈川県

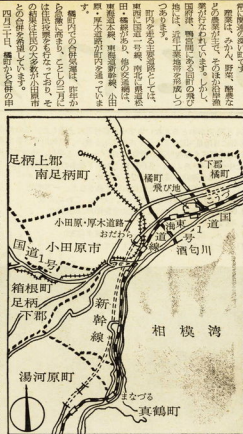
内容

- 県庁対策本部設置と運営訓練
- 通信訓練(県と市の無線交信訓練)
- 地域避難訓練(市民の自主的避難訓練)
- 実地訓練(同時多発火災消火訓練、避難誘導訓練、救急医療訓練、給水訓練など)

橘町との合併協議始まる

明年四月一日を目途に

橘町人口五三、三三八人、夏末に多いと推定される五月二十日現在、小田原市及び橘町を合併する合併協議会が、五月二十日(土)午後二時、小田原市役所第三庁舎第一会議室で開かれ、第一回協議会を開催した。出席者として、小田原市長西野雅義、橘町長大槻洋次、両市長の両代表者が出席した。協議会は、小田原市長西野雅義、橘町長大槻洋次、両市長の両代表者が出席した。協議会は、小田原市長西野雅義、橘町長大槻洋次、両市長の両代表者が出席した。協議会は、小田原市長西野雅義、橘町長大槻洋次、両市長の両代表者が出席した。



御幸の浜プールが完成

ご家族連れでどうぞ



上二五〇の異船が、夏更の空に、下二夏休めで、うちたがいついで

飛田、田中らも加わり、重なるものがある。五月二十日現在、小田原市及び橘町を合併する合併協議会が、五月二十日(土)午後二時、小田原市役所第三庁舎第一会議室で開かれ、第一回協議会を開催した。出席者として、小田原市長西野雅義、橘町長大槻洋次、両市長の両代表者が出席した。協議会は、小田原市長西野雅義、橘町長大槻洋次、両市長の両代表者が出席した。協議会は、小田原市長西野雅義、橘町長大槻洋次、両市長の両代表者が出席した。

親なきあとと障害者のために

扶養共済制度が発足

かねて、期待がもたれていた、親なきあとと障害者のために、扶養共済制度が発足した。この制度は、小田原市及び橘町を合併する合併協議会が、五月二十日(土)午後二時、小田原市役所第三庁舎第一会議室で開かれ、第一回協議会を開催した。出席者として、小田原市長西野雅義、橘町長大槻洋次、両市長の両代表者が出席した。協議会は、小田原市長西野雅義、橘町長大槻洋次、両市長の両代表者が出席した。

小田原市及び橘町合併協議会委員名簿

小田原市	橘町	職名	氏名	町名
市長	西野	西野雅義	西野	西野
副市長	野	野	野	野
助役	野	野	野	野
助役	大	大	大	大
副議長	大	大	大	大
議長	大	大	大	大
議員	大	大	大	大
議員	大	大	大	大
議員	大	大	大	大
議員	大	大	大	大
議員	大	大	大	大
議員	大	大	大	大
議員	大	大	大	大
議員	大	大	大	大

この合併協議会の委員名簿が発表された。委員は、小田原市長西野雅義、橘町長大槻洋次、両市長の両代表者が出席した。協議会は、小田原市長西野雅義、橘町長大槻洋次、両市長の両代表者が出席した。協議会は、小田原市長西野雅義、橘町長大槻洋次、両市長の両代表者が出席した。

海岸や川をきれいに

近ごろ海岸や川によかれがめだつてきました。

- ◇川にゴミや汚物を流さないようにしましょう。
- ◇工場の管理者は工場汚水の再点検をしましょう。
- ◇し尿浄化槽は毎年そうじしましょう。
- ◇海岸のガラスビンやキャップはケガのもと、捨てずに持ち帰りましょう。

小田原市美化運動実施本部

創意工夫展

と科学展

市教育委員会、小中教職員が主催する。毎年夏休みに開催される。今年も、創意工夫展と科学展が開催される。展示内容は、児童生徒の創意工夫の成果や、最新の科学の成果などが中心となる。開催期間は、八月一日から八月三十一日まで。会場は、小田原市市民センター。

選挙の単位と選挙区

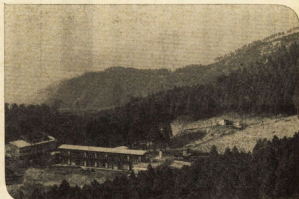
選挙は、単位と選挙区ごとに行なわれます。選挙の単位とは立候補の届出から当選人の決定までの選挙手続が行なわれる一定の区域をいいます。選挙の単位は一つの選挙区について、一つであることもあり二つ以上であることもあります。その単位となる区域を選挙区と云います。選挙区のうち投票を行なう単位区域を投票区と云います。

小田原市選挙管理委員会 電話 22-1111

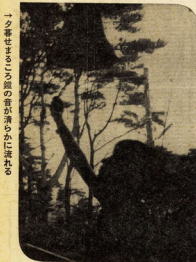
話題の広場



↑楽しい販ごうでの販売とき



↑香くわしい冷風に包まれた青少年の家

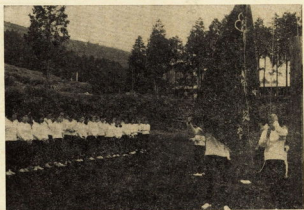


↑夕暮せまるこの頃の香が清らかに漂れる

★目ざめ
杉林を抜く包んだ朝霧が現れるように静かに消えていくと、山々のシルエットが次第に立体的な重なりを見せる。急に、あちらのサント、こちらのパノローに明るい声が響くやかにはずみ、おどろように林を縫って牧草場に、いそぎよく、塔ノ峰の朝があげた。

★活 動
夏の一日は広場のセレモニーから始まる。国旗が校旗が掲揚されて、キャンプ生活の誓いが置かれる。朝の始り、待ち兼ねたようにハイキングに出かけるグループ、円形になっていく。雲の裏が透ける、キャンプ・ファイヤーの最初の炎が燃え、消えていく。

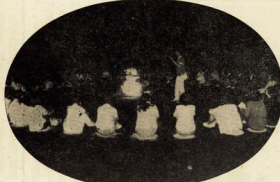
★ファイヤー
共同生活の楽しさは夜に集約される。遠んだ薪の音、夜の響き、炎の光、ゲームがはじまる。キャンプ・ファイヤーの原始的な楽しさが、ゲームがはじまることを知らない。焚火を囲みながら一つまた一つ木の間の灯が消え、夜のしじまが深くあんな取りをとりとどき、楽しかった一日は終わった。



↑七セーは夜祭で活躍



↑キャンドルは忘れえぬ思い出



↑勢よく燃え上るキャンプファイヤーに歌声がはずむ



↑テント張りの実習は欠かせぬスケジュール



国民健康保険の手続きはお早めに
なす、新入会費の納付は、勤め先の健康保険課へ、その加入し、社会保険課へ、お申し込みください。

国民健康保険の加入していただく、新入会費の納付は、勤め先の健康保険課へ、その加入し、社会保険課へ、お申し込みください。

国民健康保険の加入していただく、新入会費の納付は、勤め先の健康保険課へ、その加入し、社会保険課へ、お申し込みください。

国民健康保険の加入していただく、新入会費の納付は、勤め先の健康保険課へ、その加入し、社会保険課へ、お申し込みください。

国民健康保険の加入していただく、新入会費の納付は、勤め先の健康保険課へ、その加入し、社会保険課へ、お申し込みください。

国民健康保険の加入していただく、新入会費の納付は、勤め先の健康保険課へ、その加入し、社会保険課へ、お申し込みください。

国民健康保険の加入していただく、新入会費の納付は、勤め先の健康保険課へ、その加入し、社会保険課へ、お申し込みください。

国民健康保険の加入していただく、新入会費の納付は、勤め先の健康保険課へ、その加入し、社会保険課へ、お申し込みください。

国民健康保険の加入していただく、新入会費の納付は、勤め先の健康保険課へ、その加入し、社会保険課へ、お申し込みください。

国民健康保険の加入していただく、新入会費の納付は、勤め先の健康保険課へ、その加入し、社会保険課へ、お申し込みください。

国民健康保険の加入していただく、新入会費の納付は、勤め先の健康保険課へ、その加入し、社会保険課へ、お申し込みください。

国民健康保険の加入していただく、新入会費の納付は、勤め先の健康保険課へ、その加入し、社会保険課へ、お申し込みください。

国民健康保険の加入していただく、新入会費の納付は、勤め先の健康保険課へ、その加入し、社会保険課へ、お申し込みください。

国民健康保険の加入していただく、新入会費の納付は、勤め先の健康保険課へ、その加入し、社会保険課へ、お申し込みください。

国民健康保険の加入していただく、新入会費の納付は、勤め先の健康保険課へ、その加入し、社会保険課へ、お申し込みください。

国民健康保険の加入していただく、新入会費の納付は、勤め先の健康保険課へ、その加入し、社会保険課へ、お申し込みください。

国民健康保険の加入していただく、新入会費の納付は、勤め先の健康保険課へ、その加入し、社会保険課へ、お申し込みください。

国民健康保険の加入していただく、新入会費の納付は、勤め先の健康保険課へ、その加入し、社会保険課へ、お申し込みください。

国民健康保険の加入していただく、新入会費の納付は、勤め先の健康保険課へ、その加入し、社会保険課へ、お申し込みください。

国民健康保険の加入していただく、新入会費の納付は、勤め先の健康保険課へ、その加入し、社会保険課へ、お申し込みください。

国民健康保険の加入していただく、新入会費の納付は、勤め先の健康保険課へ、その加入し、社会保険課へ、お申し込みください。

国民健康保険の加入していただく、新入会費の納付は、勤め先の健康保険課へ、その加入し、社会保険課へ、お申し込みください。

国民健康保険の加入していただく、新入会費の納付は、勤め先の健康保険課へ、その加入し、社会保険課へ、お申し込みください。

国民健康保険の加入していただく、新入会費の納付は、勤め先の健康保険課へ、その加入し、社会保険課へ、お申し込みください。

国民健康保険の加入していただく、新入会費の納付は、勤め先の健康保険課へ、その加入し、社会保険課へ、お申し込みください。

計量検査

計量検査の重要性がますます高まっています。計量検査は、検査の精度が良ければ、検査の回数も減り、コストも削減できます。...

居神神社の古碑群

居神神社の古碑群は、その歴史を物語る貴重な文化財です。石碑には、古くは平安朝から室町時代にかけての歴史が刻まれています。...

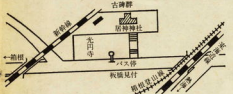


Table with 4 columns: Date (日), Time (時間), Area (検査区域), and Location (場所). It lists various public events and inspections throughout the month of August.



6月の献血

Table showing the number of donors and blood volume for each district in August. Total donors: 1,013; Total blood volume: 2,046.

自動車文庫、公民館、市民会館、各種市民活動の案内。市民会館では、8月1日から15日まで、市民会館で各種市民活動が行われます。

市民会館の活動案内。包括的な市民活動のスケジュールと参加方法の案内。

建設たより

建設たよりの詳細情報。建設現場の進捗状況や工事の予定に関するお知らせ。

海での水遊びは皆さんで注意しましょう

海での水遊びの安全に関する注意喚起。ライフジャケットの着用や危険な場所の回避についてのアドバイス。

“火事と救急は119.”

Table showing fire and emergency statistics for August. Columns include month (月), number of fires (件数), and number of emergency calls (出動件数).

8月の市民相談室のご案内。市民相談室の開催スケジュールと相談内容の案内。

古い写真をお持ちですか。古い写真の保存と修復に関するサービス案内。

10月1日 国勢調査。国勢調査の案内と協力のお願い。