









# みんなの健康を守って

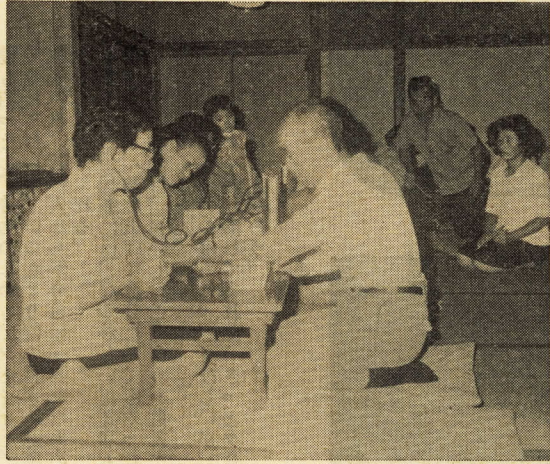
## 保健婦は活動

保険年金課には、現在保健婦が四人います。これは国民健康保険被保険者の健康を守ることを目的として設けられています。

しかし、実際には、国民健康保険の被保険者のかたばかりでなく、一般市民のみなさまも対象に、病気を予防するための知識の普及や健康相談、家庭訪問などを進めています。

### 一、家庭訪問

公民館などで行なう血圧測定で血圧が高かったかたを各家庭に訪問し、その後適切な治療を受けているかどうかを確かめ、日常生活でも注意しなければならぬ点などについて、みなさんの相談をお受けしています。



血圧測定をする保健婦

ほかには育児の相談、家族計画の相談、健康についてのいろいろな相談をお受けしています。

二、健康相談  
自治会や婦人会の協力をいただいて、市内六十五の公民館でそれぞれ年一回の血圧測定を行なっています。

卒中が最も多いうえ、なくならないうちでも寝たきりであったり、不自由なからだで苦勞しているかたも多いため、卒中の予防をすすめるために行なっています。

脳卒中は、自分が注意することによって防ぐことができる病気です。自分の血圧が正常であるかどうかを確かめ、高いかたは治療を受け、日常生活もいろいろ注意を払って、脳卒中で倒れることのないようにしていただきたいと願っています。

このような内容の仕事は毎日行なっていますが、多くのかたが健康で過ごせよう、また不幸にならぬことを願っています。

## 意欲あふれる作品

### 創意工夫展と科学展

市と教育委員会、小・中学校教育研究会の共催で、第二回児童創意工夫展と小・中学校科学展が、九月二十三日から二十五日までの三日間、市体育館で開催されました。連日小・中学生など多数の参加者でにぎわいました。

### 創意工夫展

出品作品は、創意工夫展が二百九十一点(小学校百六十五点、中学校百二十六点)、科学展が三百五十四点(小学校百四十四点、中学校百十)で、子どもたちがこの夏休みを利用して、日常生活などからヒントを得た創意工夫に満ちた作品、自然の観察記録や生物の生態を研究した意欲あふれる数々の作品が展示されました。

## 特殊教育シリーズ

③

生まれたばかりの赤ちゃんの脳の重さは、三百七十〜四百グラムと推定されていますが、生後六ヶ月で約二倍の六百八十〜七百グラムに達し、一歳で約三倍の千二百グラムに達し、だいたい成人の三分の二になるといわれています。長い人生のほとんどが脳で生きていくわけですから、脳を健康に保つことは、人生の健康を左右する重要な要素です。

胎児期に脳に障害をもたらす原因の一つに感染があります。細菌やウイルスが原因で、赤ちゃんの脳をおかすことがあります。

## ちえおくれの原因はなににか

胎児期に脳に障害をもたらす原因の一つに感染があります。細菌やウイルスが原因で、赤ちゃんの脳をおかすことがあります。

### 胎児期の感染

胎児期に脳に障害をもたらす原因の一つに感染があります。細菌やウイルスが原因で、赤ちゃんの脳をおかすことがあります。



## 献血で 知事表彰

献血による医療用血液の確保と献血思想を普及するため、九月一日から一月間「愛の血液助け合い運動」が全国各地で繰り広げられました。

本県では、九月十二日午後一時から川崎市立五原会館で「愛の血液助け合い運動」が開かれ、献血推進功労者の表彰式と、献血学級生のテーマで公開座談会が行なわれました。

### 知事表彰

全金属労組湯浅池田原支部 大同毛織 株 小田原工場 第十六区自治会

### 知事感謝状

上府中地区自治会連合会 国府津地区自治会連合会 酒匂地区自治会連合会 曾我地区自治会連合会 銀座 自治会

## 10月の納税

市民税 随時分  
県民税 第3期分  
納期限 10月31日  
税金は納期限内に納めましょう。

## つり人のマナー

海難事故防止にご協力を！  
天気予報は出かける前に海の様子を地元漁協の人に聞いて事故のおきないようみんなで心がけましょう。

## ◆◆ 古い写真をありがとう ◆◆

小田原の特徴や時代の移り変わりがわかる古い写真を募集しましたところ、30人余のかたがたから196点もの珍しい写真が寄せられました。

ことしは、市制30周年にあたりますので、これらの写真は市の記録として保存し、今後行事や出版物の発行に活用させていただきます。

今回の募集は、9月末日で締め切らせていただきましたが、ご協力くださいましたかたがたに紙上から厚くお礼申し上げます。

## あなたの作品を広報写真コンクールに

市では写真を通して、みなさんに市政をよく知っていただくため、広報写真コンクールを行ないます。

市の産業、事業、施策や市民参加の行事などを、自慢の腕でカメラにおさめ、ふるってご応募ください。

★題材 市政についての明るく建設的なもの  
★サイズ 白黒カビネ  
★作品 ①ことし撮影したもので未発表のもの。②応募枚数に制限はありません。③入賞作品の著作権は主催者に属します。④入賞作品以外は返却しません。

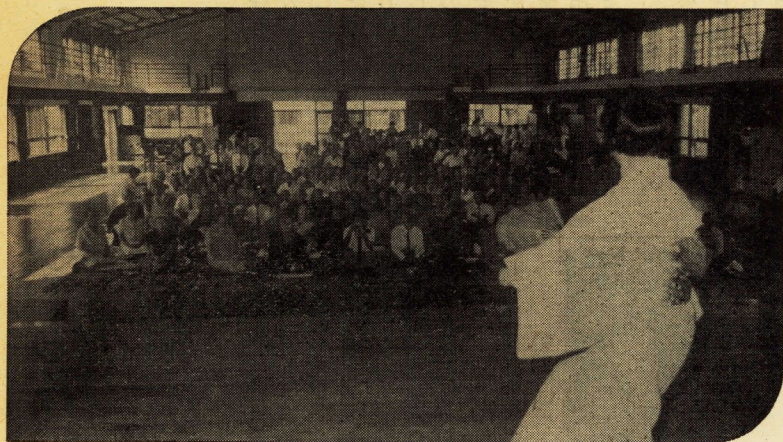
★応募資格 市内に在住、在学、在勤のかた。  
★募集時期 12月20日～46年1月20日  
★賞 特選1点、入選1席2点、入選2席3点、入選3席3点(以上のかたに賞状と賞品を贈ります)佳作10点(記念品を贈ります)

★問い合わせ 市役所広報課(城内3-22 千250)





# 話題の広場



婦人会の踊りを観賞



↑ごちそうのあとのお茶は格別

## いつまでも健やかに

髪も結ったし、着物のしわもピンとさせた。それでもなんとなくそわそわして、いつもより朝の目ざめが早い。敬老の日。若い人たちが今日一日私たちのために心をこめてサービスしてくれる。会場となる公民館には、なつかしい村芝居もかかるといふ。昔はずいぶん熱を上げて自分たちでもやったものだ。それよりもうれしいのは、おいしいごちそうを囲んで仲間どうし、若い時の話をする事だ。孫と一日会えないのはちょっとさびしいが、おみやげを約束してきげんよく送り出してくれた。きつと夕食には家中が今日の話題ではずむことだろう。



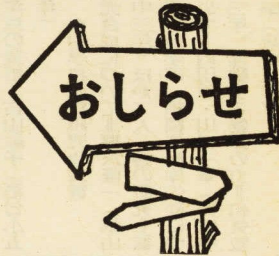
→今日は特別に食欲がさかん



←待ちかねてお孫さんが迎えに



←芝居にひきつけられて



## 来年の新一年生へ

住民登録を忘れずに  
来春、小学校へ入学する児童は昭和三十九年四月一日から昭和四十年四月一日までに生まれたかたです。  
教育委員会では、住民基本台帳をもとに、こども十一月中旬ごろ調査の調査を行ないます。  
この調査によって来年一月末に保護者あて就学の通知をしますので、また住民登録をしていないご家庭では、早めに市民課またはよりの支所へお届ください。  
なお、外国籍のかたは、外国人登録を市民課ですませ、外国人登録証をもつて教育委員会へお越しください。

## 国民年金に

国民年金は、わたくしたちの老後の所得を保障する制度です。昨年の国民年金の改正で「五年年金」なる制度が大幅に改善されたことお知らせしましたが、その中で新しい制度として十月一日から所得比例制がとり入れられました。  
今までは年金額も定額保険料であるため、加入期間一定額をかけた計算する定額の給付(二二二十円×納付月数)と老齢年金額となっていました。老後に多額の年金を受けたという皆さんの要望にこたえて所得比例制がとり入れられました。

## 所得比例制が

国民年金は、わたくしたちの老後の所得を保障する制度です。昨年の国民年金の改正で「五年年金」なる制度が大幅に改善されたことお知らせしましたが、その中で新しい制度として十月一日から所得比例制がとり入れられました。  
今までは年金額も定額保険料であるため、加入期間一定額をかけた計算する定額の給付(二二二十円×納付月数)と老齢年金額となっていました。老後に多額の年金を受けたという皆さんの要望にこたえて所得比例制がとり入れられました。

## 青少年相談

子どものお悩みのかたはどうぞお気軽にご利用ください。  
相談時間  
午前八時三十分～午後五時  
(休日、土曜日午後除きます)  
場所 城内四番三二号(教育委員会) 電話二二二二

## 調理講座を開設

10月23日(12月11日まで)の毎週金曜日  
午後1時30分～3時30分  
会場 中央公民館  
受講資格  
市内に在住、在勤する十六歳以上のかた。(学生・生徒は除きます)  
受講料  
無料ですが、教材費などの実費はいただきます。  
講師  
小田原タッキングスクール校長 滝 菊江  
定員 四十人(先着順)  
申し込み  
10月18日(日)、午前9時から午後6時まで中央公民館で受け付け、定員になりしだい締め切ります。

## 引揚者のかたへ

引揚者特別交付金を受けているかたが、生活になにかとお困りの場合、国がお手持ちの国庫債券を

## 国庫債券を買い上げ

近頃、連絡できる家がないところでは、消防署に連絡してください。

保険料(四百五十円)と合わせて月額八百円の保険料を納めることになり。 (免除制度はありません)  
◇所得比例保険料を納めた場合の年金額  
所得比例保険料を納めた期間一月分につき百八十円をかけた額が老齢年金として支給されます。たとえば二十五納付した場合定額保険料 三百二十円×二十五年(二百四十万) 九万六千円 所得比例分 百八十円×二十五年(二百四十万) 五万四千円 老齢年金の合計額 十五万円  
一年納めた場合でも、百八十円×一年(十二万) 千二百六十円が加算されます。  
くわしくは、保険年金課かお近くの支所におたずねください。

## 身障者に映画の割り引き

眼、耳、からだなど不自由なかたや、知恵遅れの子をもつ保護者のかたたちで構成され、障害者の福祉向上をめざす小田原市心身障害者福祉団体連絡協議会では十月から市内映画館のご協力により、障害者のかたの入場料を子ども料金に割り引きしていただくことになりました。  
この運動は、からだの不自由なかたが映画をみる機会にも恵まれないため、映画館(東映、中央、オリオン座、日活、みゆき座)のご好意によって実現したものです。入場の際、連絡協議会が発行した証明書と身体障害者手帳を提示するに割り引きされます。  
なお、心身障害者連絡協議会は肢体障害者福祉会、肢体不自由児父母の会、視覚障害者福祉会、聴覚言語障害者福祉会、精神障害者育成会、傷痍軍人会、傷痍軍人妻の会の七つの福祉会が構成されています。

## 行楽期の火災を防ぎましょう

さわやかな行楽の季節となり、外出される機会が多くなるので、思ひます。外出のしたくを気を取られて、火の始末を忘れたため、出かけたあと火事になった例は割合に多いものです。  
楽しいはずの行楽が、悲しい結果を招かないよう、次のことに注意してください。  
◎ 出かける前には、もう一度火の元を確認する。  
◎ ガスの元栓は閉めたか、電熱器具の差し込みは抜いたかなどについて確かめよう。  
◎ 外出するときは、お隣りに留守を頼んでおきましょう。  
◎ 子どもやおとしり、からだの不自由な病人だけを残しての外出はやめよう。  
◎ 留守中火事になり、残された子どもや老人、病人が死した例はたくさんあります。  
◎ もし、外出先で「アイロンを」つけ放して来たのではなから、など、気がついたときは、近所の家に連絡して確かめてもらうようにしよう。

券面種類	買い上げ価格
7千券	4,000円
10	5,600
14	7,900
20	11,200
21	11,800
28	15,700
30	16,800
35	19,600
40	22,400
42	23,500
50	28,000
60	33,500
70	39,000
77	43,000
100	55,900
110	61,500
112	62,500
119	66,500
160	69,400
170	94,900

※この表は、残存賦札七枚の場合です。



# 箱根の自然をテーマに

## 図書館で教養ゼミナール

図書館では、例年のとおり読書週間記念行事の一つとして、十一月七日、八日、十四日、十五日、二十一日の五日間、図書館教養ゼミナールを開催します。

今回は、天下の景勝地である箱根をとりあげ、自然がわれわれに及ぼす影響などを各方面から専門のかたがたにお話ししていただきます。

宮田保さん

旭丘高校教諭

市立小・中学校

幼稚園

総務部

幼 稚 園

市立小・中学校

幼稚園

総務部

幼 稚 園

市立小・中学校

幼稚園

総務部

幼 稚 園

市立小・中学校

幼稚園

総務部

幼 稚 園

市立小・中学校

幼稚園

総務部

幼 稚 園

市立小・中学校

幼稚園

総務部

幼 稚 園

市立小・中学校

幼稚園

総務部

幼 稚 園

市立小・中学校

幼稚園

総務部

幼 稚 園

市立小・中学校

幼稚園

総務部

幼 稚 園

市立小・中学校

幼稚園

総務部

幼 稚 園

市立小・中学校

幼稚園

総務部

幼 稚 園

市立小・中学校

幼稚園



肺活量のテスト風景

# 健康優良児きまる

丸山君 (片浦小)ら12名

厳密な審査の結果、次のみなさんが入賞し、教育委員長から表彰を受けました。

◎丸山 隆君 (片浦小)  
香川 邦彦君 (富水小)  
大越 嘉宏君 (国府津小)

小学校男子の部  
◎丸山 隆君 (片浦小)  
香川 邦彦君 (富水小)  
大越 嘉宏君 (国府津小)

小学校女子の部  
◎加藤 幸子さん (曾我小)  
久保田 澄子さん (本町小)  
佐藤 俊恵さん (城内小)

中学校男子の部  
◎石渡 康夫君 (城山中)

# 歳末資金の融資

## ご利用ください

市と県では、中小企業向け歳末資金の融資の取り扱いをはじめ、資金の融通の取扱いを促進するため、ご希望のかたはお申し込みください。

市の制度

- ▽利用資格 市内に店や工場などのある中小企業者で、次に該当すること。①市内に一年以上居住し一年以上事業を継続して営んでいること。②市税を滞納していないこと。③返済能力があること。
- ▽資金の使いみち 運転資金に限ります。
- ▽限度額 百万円以内
- ▽期間と返済方法 六月以内
- ▽一括または分割返済

県の制度

- ▽利用資格 資本金五千万円以下または従業員三百人以下(商業・サービス業は一千円以下)の中小企業者で、次に該当すること。
- ▽期間と返済方法 六月以内
- ▽一括または分割返済

# 全国保育研究協議会

## 本市で開催

第十四回全国保育研究協議会総会が、九月三、四、五日の三日間、サビス業は一千円以下(商業・サービス業は一千円以下)の中小企業者で、次に該当すること。

この研究協議会は、今日の複雑な社会情勢を背景とした幼児教育と保育事業の問題を互いに研究するため、全国各地から保育事業関係者の代表九百人が参加して行なわれました。

# 十四名に感謝状

## 民生委員大会で

民生委員児童委員大会が九月四日、午後一時から、民生、児童委員来賓多数が参加して、消防庁舎講堂で行なわれました。

これは変動する社会情勢の中で民生、児童委員活動の組織の整備と実践活動をより促進させようとするもので、これは市制施行三十周年にあたり行なわれるので、これを機に第一回目を開いたものになります。

# よい子たちが一堂に

## 小学校体育大会

教育委員会、小学校長会共催の第三回小学校体育大会は、十月二十七日城山陸上競技場で市立小学校(二校)の六年生約二千人が参加して開かれます。

この大会は、児童の体力を増し、基礎的な運動能力を高めた、たくましい心身の育成と、子どもたちの親睦を深め、より豊かな社会性を身につけてもらうために行なわれます。

# 門松さんの画業30年回顧展

図書館では、例年西相美術協会と共催で郷土作家を紹介する美術展を開催していますが、この十月十一日から十五日まで、第十一回郷土作家の美術展として門松茂夫さんの画業三十年回顧展を開催します。

門松さんは、西相美術協会の中核として小田原の美術界発展のために献身されたかたで、その独特な画風は美術関係者をはじめ、市民のみなさんに親しまれてきました。

今回の展覧会には、三十年にわたる代表作三十点を展示しますので、ぜひお話し合わせのうえに、来館ください。

# 楽しかった

## バス旅行

市では八月三十日、市内にお住まいの市民を対象に慰労旅行のバス旅行を行ないました。

昨年までバス八台で行なわれたこの旅行も、みなさんたいへん喜ばれ、今回は参加者がますます増えたので、バス九台となりました。

当日は、約四百五十人のかたが朝早くから集まり、見送りにきた市長から激励の言葉をもらい、武蔵野をめざし夏の一日楽しいバス旅行に出発しました。

# 石川さん剣持さんが身障国体へ

第六回全国身体障害者スポーツ大会が、十月二十四日から岩手県盛岡市で開かれます。

本市から県選手代表として、酒匂の石川明さん(四十歳)と國府津の剣持さん(四十歳)の二人が、砲丸投げ、百メートル走に出場することになりました。

からだの自由にも負わず、仕事でも、家庭でも、もちろんスポーツを通して、より自立更生されたおふたり、みなさんのご声援をお願いします。

# 秋季盆栽展

1. 会期 10月20日～23日  
2. 会場 市体育館  
主催 愛好会  
後援 小田原市、原田、小田、田原、多田、即売場



共同募金

目標額四百五十三万四千四百円

運動の基礎である陸上競技を中心、全員が参加できるように各心、各力が発揮できるように各



### サッカー大会に参加しよう

教育委員会では、スポーツを通じて青少年の健全育成をはかるため、昨年に引き続き、第二回少年サッカー大会を、十一月三日、七日、八日、十四日、十五日に城山陸上競技場を中心に行います。

この大会は、楽しくサッカーを知らないが親睦をはかることも、寒さに負けないようぶなからたをつけるために、元気いっばいからだを伸ばし、おもいきり走り回ることが目的です。

みなさんの遊び仲間、サッカーチームをつくり、ぜひ参加してください。参加資格などは次のとおりです。

- 主催 教育委員会
- 後援 小田原体育連盟
- 主管 小田原蹴球協会
- 期日 十一月三日(祝)、七日(土)、八日(日)、十四日(土)、十五日(日) 集合午前八時三十分、開始午前九時
- ただし、土曜日は午後二時三十分集合、二時開始

- 会場 城山陸上競技場ほか
- 参加資格 小学生四〜六年生の男女
- 試合方法 トーナメント方式、そのほか小田原市少年サッカー大会競技規則によります。
- 登録 ①参加を希望するチームは、参加申込書とメンバー登録書を出してください。②クラブ

の名称は「〇〇少年サッカークラブ」として登録をしてください。③登録人員は二チーム監督一人、選手十五人以上とします。④監督は成人であること、クラブ員全員をよく理解し、技術指導やクラブ育成に努力のできるかたが望まれます。

### 長興山の文化財

寛文九年(一六六九年)小田原城主稲葉美濃守正則は、入生田にある長興山に東西約一千二百、南北約一千二百の広大な黄檗宗長興山紹太寺を建てました。

この寺は、禅宗に属するが、焼失し、今はこの跡を訪れる人も少ないですが、ながめよく散策に適したところです。

### 8月の献血

みなさん献血ありがとうございます。これからもご協力をお願いいたします。

と き	自治会または事業所	献血者数
1日	駅前街頭	82人
2日	矢作・鴨宮5区自治会	35
2日	中里1区、下堀自治会	33
9日	中里2区自治会	23
9日	鴨宮1区2区、3区、4区自治会	47
10日	駅前街頭	82
12日	横浜トヨベツ所	31
12日	三共有機合成KK	46
13日	保健所	9
21日	駅前街頭	98
26日	市職員互助会	12
26日	石野ガスケツト工業労組	26
27日	市職員互助会	163
27日	箱根登山KK	45
28日	市職員互助会	76
28日	箱根登山KK	50
29日	カネボウ化粧品小田原工場	109
30日	27区自治会	26
30日	68区、69区自治会	28
8月分計		1,021
累 計		4,435



### 市民会館

- 1日 市民会館 市民文化祭 第17回
- 2日 小田原地区婦人大会 (13時〜16時)
- 3日 第7回市職員家族慰労会

なごの墓八基が並んでいます。鉄平和尚の春塔

寛文九年(一六六九年)稲葉正則の長興山開苑に招きをうけて紹太寺の開祖になりました。元禄十三年(一七〇〇年)八月二十日になくなりましたが、朝廷から大慈普徳神師のおくり名を賜わった高僧です。



この長興山にある春塔は、貞享四年(一六八七年)に鉄平和尚の長寿を祝福して、その門人で紹太寺二世であった超宗和尚が建てた記念塔です。

### “火事と救急は119”

場所と目標をはっきり

#### 8月の火災と救急

件数	焼失面積 建物m <sup>2</sup> (林野)a	損害見積 額 万円	出 場 件数	救急件数	搬送人員	
8月	昨年 13	495	654	206	172	214
月	ことし 4	161	540	251	223	282
累	昨年 76	2,734 (308)	11,015	1,265	1,072	1,278
計	ことし 122	6,002 (234)	18,770	1,562	1,370	1,618

火事の  
[問い合わせは] 34-4024 (北分署)  
23-1251 (本 署) 47-2540 (東分署)  
22-8752 (西分署) 47-3421 (分遣所)

- #### 市民文化祭 第17回
- 1日 市民文化祭 第17回
  - 2日 市民文化祭 第17回
  - 3日 市民文化祭 第17回
  - 4日 市民文化祭 第17回
  - 5日 市民文化祭 第17回
  - 6日 市民文化祭 第17回
  - 7日 市民文化祭 第17回
  - 8日 市民文化祭 第17回
  - 9日 市民文化祭 第17回
  - 10日 市民文化祭 第17回
  - 11日 市民文化祭 第17回
  - 12日 市民文化祭 第17回
  - 13日 市民文化祭 第17回
  - 14日 市民文化祭 第17回
  - 15日 市民文化祭 第17回
  - 16日 市民文化祭 第17回
  - 17日 市民文化祭 第17回
  - 18日 市民文化祭 第17回
  - 19日 市民文化祭 第17回
  - 20日 市民文化祭 第17回
  - 21日 市民文化祭 第17回
  - 22日 市民文化祭 第17回
  - 23日 市民文化祭 第17回
  - 24日 市民文化祭 第17回
  - 25日 市民文化祭 第17回
  - 26日 市民文化祭 第17回
  - 27日 市民文化祭 第17回
  - 28日 市民文化祭 第17回
  - 29日 市民文化祭 第17回
  - 30日 市民文化祭 第17回

### 建設だより

建設だより

鉄骨造および補強コンクリート  
ブロック造平家建 延面積七七一  
六六平方 完成予定昭和四十四  
六年二月二十日

◆若子小学校講堂兼体育館新築工  
事  
鉄骨造および補強コンクリート  
ブロック造平家建 延面積八二〇  
六六平方 完成予定昭和四十四  
六年三月二十日

### 市民相談室のご案内

相談内容	相談者	と き
なんでも相談(市 職 員)	毎日	8時30分〜17時
○市長の相談(市 長)	5日	9時〜12時
人権擁護相談(人権擁護委員)	13日	10時〜15時
行政苦情相談(行政相談員)	13日	10時〜15時
○法律相談(弁 護 士)	7日	13時〜15時
○交通事故相談(弁 護 士)	21日	9時〜12時
高齢者職業相談(高 齢 者 無 料 職 業 介 紹 員)	2日・9日	10時〜15時
心配ごと相談(民 生 委 員)	5日・12日・19日・26日	10時〜15時
登記相談(司 法 書 士)	8日・22日	13時〜16時
市 税 の 相 談(市 職 員)	5日・15日・26日	8時30分〜17時

◎印の相談は、予約制です。電話などで前もってご連絡ください。

市民相談室 市役所正面玄関の右側  
☎ 22-1111

### 第17回市民文化祭のご案内

行 事 名	開 催 月 日	時 間	会 場
第21回 諸流いけばな展	10月8日(木)〜11日(日)	9:00〜18:30	市民会館小ホール
第13回 小田原宣伝美術展	" "	" "	" 2階展示室
第5回 市民合唱祭	10月11日(日)	13:00〜17:00	" 大ホール
第17回 市民書道展	10月15日(木)〜18日(日)	9:00〜18:30	" 小ホール
第24回 きつつき版画展	" "	" "	" 2階展示室
小田原吟詠剣舞道大会	10月22日(日)	9:00〜17:00	" 大ホール
第17回 市民短歌大会	10月18日(日)	13:00〜17:00	" 和 室
第16回 市内高校美術展	10月21日(木)〜24日(日)	9:00〜18:30	" 小ホール
第11回 謡曲大会	10月24日(日)	9:00〜17:00	" 大ホール
第35回 西相展	10月28日(木)〜11月1日(日)	9:00〜18:30	" 小ホール・2階展示室
劇団こゆるぎ座公演 ドストエフスキー作『罪と罰』	10月31日(土)・11月1日(日)	14日13:00〜17:00 1日14:00〜17:30	" 大ホール
第16回 盆 栽 展	10月19日(月)〜10月23日(金)	9:00〜17:00	市 体 育 館
第20回 菊 花 展	11月3日(祝)〜11月15日(日)	9:00〜16:30	天 守 閣 広 場
仏 教 美 術 所 蔵 展	10月25日(日)〜11月23日(祝)	9:00〜17:00	郷 土 文 化 館
第17回 小田原吹奏楽研究会演奏会	11月3日(祝)	18:30〜21:00	市民会館大ホール
第17回 市民俳句大会	11月8日(日)	13:00〜17:00	" 第4会議室
第12回 市民写真展	11月12日(木)〜15日(日)	9:00〜18:30	" 小ホール
第7回 鎌倉彫展	" "	" "	" 2階展示室
第23回 市民演劇祭	11月14日(土)・15日(日)	14日13:00〜17:00 15日9:00〜17:00	" 大ホール
第2回 小田原三曲会演奏会	11月21日(土)	13:00〜21:00	" "
第18回 小田原吹奏楽演奏会	11月28日(土)	13:00〜17:00	" "
小田原フィルハーモニー交響楽団 第21回演奏会	11月29日(日)	18:00〜21:00	" "

市民文化祭のご案内は、さきにかいらんでお知らせしましたが、小田原吟詠剣舞道大会が22日に変更となりましたのでご了承ください。