

防災活動に大きな支障

望まれる正しい道路使用

市民生活の安全のために

二十四時間、いつ発生するかわからない火災や救急出動に備えて緊迫した空気の消防本部。ブザーが鳴る。一九番に入ってくる電話のやりとりを聞きながらいち早く現場の状況と道順とを頭に描いて車に飛び乗り、サイレンを鳴らして出動。この間、二〇番の十秒程度。一方、刻々と神奈川県警察本部指令室の平塚分室に通報される二〇番の非常連絡は、すぐさま交通事故の、犯罪現場の、近くにいるパトカーに指令が飛んで〇〇迅速に現場に急行する。いずれの場合も一秒でも早く到着することが要求されます。しかし、その通過する狭い路上に、現場付近に、自動車や商品などが積み重ねられていたために、現場到着が滞ったり、消火ホースの操作に支障があったりした場〇合、そこには、大切な人命や財産が失われるという重大な結果を招く恐れが出てきま〇す。十月六日から十五日まで行なわれた秋の交通安全運動の期間中、市の交通対策課が主幹し、警察、消防、道路管理者が一体となつて、このような物件放置の実態を〇〇調査しましたが、まことに憂うべき状態にあります。



ブザーが鳴ってエンジン始動

たちも発見したい努力に取り締まっています。よはり運転者の良識が必要だといえます。
とにかく、歩行者保護のために道路は広く正しく使うよう心掛ければいいけれども、今後は婦人巡視員制度もできたことですし、これら違法駐車を取り締りが強化されると思えます。
(宇佐美巡査談)

道路占有には可許を

私たちは、道路法に基づいて、道路を正常な状態にしておくための道路管理が任務です。
そこで今一番大きな問題は、道路上の商品の展示と無届の看板です。

随時パトロールをして指導してはいるのですが、警察と異つて処分権がありませんから、注意するところの場は引込めでも、帰りに見るとまた元の場所に商品を並べている悪質な例もあります。最終的には、このような常習者には告訴という手段をとるわけですが、できればそれまではしたくないわけです。

また、無届の看板は、先月のパトロールで百件ありました。看板の場合、歩道上で二・五メートル以上、道路上で四・五メートル以上の高さでなければ、自動車交通と消防作業に支障があるものとして許可されないわけですが、このような規定に合ったものであつても、道路占有の許可が必要になるわけです。

目立つ裏通りの駐車違反

私たちがパトカーを担当するものは、一回の勤務で平均百三十キロメートル程度をパトロールし、犯罪防止、交通事故防止や事故現場の処理など、その場その場の臨機の処置をとりまわります。
このパトロール中で問題になるのは、犯罪などの発生が比較的緊華街の裏通りといったような場所が多く、このため狭い路地などにもたずさめ細かく回る必要がありまますが、ここに比較的違法駐車が目立つ傾向があります。

特に、犯罪が発生した場合に被害者の生命の危険や犯人の逃亡を防ぐために時としてサイレンを使用しない場合もあります。この法第四十四条第一項(二)が守られていないために、一度、曲れず何度かを繰り返すことのある車と動きのこれない場合はパトカーを降りて現場まで行くことになり、また、被検者の立場を考えると無神経な駐車をしている運転者には腹が立ちます。

普通(一)のような駐車違反はともかく、交番勤務者が取り締まっています。また、現場に到着してからも、消火せんのそばに物が置かれてい

以上、それぞれ目的や立場は異つていても、物件放置のあたりず問題は一つの社会問題となつてきます。市民の皆さん、このことは市民全体の利益として共に考えてみる必要があるのではないでしょ

(内藤路政部長談)

この実態調査の結果をもとに、特に問題点の多い地区の皆さんの声を聞いてみますと次のような答えが返ってきました。
鮮魚を扱うAさん「その店のり品物を二尺余分に出すと売れゆきが悪くなるんですよ。」
駐車中のBさん「自動車の右側を二・五メートル以上開けたらいいけれども、なにしろ広い道路はほとんど駐車禁止だし、忙しいものだから……」
同じくCさん「有料駐車場を金を使われたら、ナンゴト損をしなうな、頭を悩ませるから。だれぞ、みんな他の人も停めてくれるんなら、道路を適正使用できるよ。」

ある奥さん「私の家の前は、ほりする市役所、この第一線まで活躍する人たちに現状と問題点を聞いてみますと、家の出入りにも不自由しているんです。しかたがないから、駐車禁止の札を貼ったんですが、ぜんぜん無視されちゃいます。ぜんぜん良い方法はないかしら。」
別の奥さん「家の前にもいつも、別の奥さん「家の前にもいつも、別の奥さん」
夜間は、望楼の見張りを受け付けを付けて仮眠室で待機していても、眠ることでも上衣をはずす、どしたものでしょうか。」
以上のような話を聞いた後、災に電話が入ると出動まで二十秒程度、平均をこえてみますと、救急車が一日平均七回、消防車は二回出動しています。

そこで違法駐車や物件放置の問題ですが、消防車などの場合は、大型であるために、特に狭い路地はきつて通りますので、通行不能になる(一)にはありません。しかし、一番困るのは、交差点の側端や道路の角から五メートル以内の駐車禁止(道路交通法第四十四条第一項(二))が守られていないために、一度、曲れず何度かを繰り返すことのある車と動きのこれない場合はパトカーを降りて現場まで行くことになり、また、被検者の立場を考えると無神経な駐車をしている運転者には腹が立ちます。

秋の全国火災予防運動

11月26日~12月2日

重点目標

- わが家の防火総点検
- たばこの投げすて、寝たばこの防止
- 暖房器具の正しい使い方
- 消火・避難訓練の実施

小田原市消防本部・消防署・消防団

“火事と救急は119”

場所と目標をはっきり

		9月の火災と救急				
	件数	焼失面積 (㎡)	損害見積額 (万円)	出件 場数	救急件数	搬送人員
9月	7	148	384	136	118	145
月ごと	7	625	369	207	176	206
累計	110	2,882 (308)	11,399	1,401	1,190	1,423
計	151	6,627 (234)	19,139	1,769	1,546	1,824

火事の
【お問い合わせは】

34-4024 (北分署)	
23-1251 (本署)	47-2540 (東分署)
22-8750 (西分署)	47-3421 (分遣所)

おたわら

消し忘れ
切り忘れ

戦没者のめい福を祈念

市民会館で合同慰霊祭

ことしも戦没者合同慰霊祭が、行なわれました。市の主催により十月十六日午前十時から夜、遺族など約一千四百人の参列のもと、市民会館で、厳しきうちにしめやかにとり

遺族会、在郷軍人会、傷痍軍人会、連合寺院団、婦人団体などの協力奉仕のもと毎年開かれていたもので、二百七十三柱のめい福が祈念されました。式は、市内寺院団の献灯、導師香誦、読経と遺族代表による献茶など奉仕行事のあと、主催の慰霊大祭に移り、陸上自衛隊東部方面音楽隊の演奏のうちに黙とうを



しめやかに 無縁仏の慰霊祭

無縁仏慰霊祭が十月十七日、関係者が参列して市営天葬場(白雲閣)において、小雨の降るなかでしめやかに行なわれました。この慰霊祭は、市内でなくならぬ、身元がわからないかたがたの供養をするものです。終戦後から現在までに、ここに安置した五柱を含めて百九十四柱となりました。ふだん供養する人もいないこれら身元不明の仏様を毎年一回、市では、市長はじめ関係者が出席して慰霊祭を行ない、その霊をお慰めしています。

昭和四十五年度小田原市致謝合同慰霊祭



実績あがる

日曜市役所

市では、九月六日から日曜市役所を開いています。これは、夫婦で職をお持ちのかた、単身労働者のかたなど平日に市民課窓口をご利用できないかたがたのため、特に日曜日(祝日を除く)に本庁に限り開くもので、開催以来、日を追って単身労働者やご夫婦共働きのかたのご利用がふえたいへん喜ばれています。平日に来られないかたは、お気軽においでください。なお、受付時間と受付事務は次のとおりですが、印鑑証明と印鑑登録は事故を起すおそれがありますので扱いません。

- ◎戸籍の諸証明
- ◎国民年金の受付と手帳の交付
- ◎国民健康保険の受付と保険証の交付
- ◎妊娠届、母子健康手帳の受付と交付
- ◎死体(胎)埋火葬許可
- ◎火葬場使用許可
- ◎転入転出事務
- ◎戸籍や住民票の謄抄本の交付
- ◎戸籍の各種届け書の交付
- ◎戸籍や住民票の閲覧

暖房器具を正しく使いましう

ことしもまた、寒さが身にしみる季節がやってきました。このご家庭でも、そろそろ暖房器具を使い始めることになり、暖房器具は、急に寒くなって、あわてて取り出し使う傾向がありますが、しつこく、よき手入れしたつもりであっても、しまっておくうちにさびたり、ねじがゆるんでいたりすることがあります。毎年、暖房器具を使い始めるころになると、器具の故障や、取り扱ひ上の不慣れから火事が多くなりますので、次のことに、じょうぶな注意してください。

- (1) 器具にほこりがついていないか。
- (2) 燃料は漏れていないか。
- (3) しんは不ぞろいになっていないか、出さていないか。
- (4) ストップは、水平になっていないか。
- (5) 燃料コンクのあるものは、コンクの操作が、容易にできるか。
- (6) 燃料ホースを用いたものは、ホースが完全に結合されているか。

線引きによる既得権 届け出の締切り迫る

都市計画法による市街化区域、市街化調整区域の区分け(線引き)が、六月十日に神奈川県告示第四九六号で決定されてから、早や五月下旬になります。が、六月十日以前に市街化調整区域に自分が住むため、または自分または自分の家を建てる(告示六月十日)の日から五年以内(昭和四十五年六月十日か)に、昭和四十五年六月十日以前に、原建築事務所または市役所都市住宅課に届け出たかた、また、建築をすることがあります。計画課に留意してください。

今月の納税

固定資産税 都市計画税 第3期分

納期限は11月30日です
税金は納期限内に納めましょう

青少年の自覚を高める期間

- ◎ 青少年の健全な仲間づくりをすすめてみましょう。
- ◎ スポーツで心とからだを鍛えましょう。
- ◎ おとなはみずから模範をしましょう。

個人・立会演説会

(個人演説会) 候補者自身が開催し、政見の発表、投票等を依頼します。開催回数に制限はありませんが一回の開催について5時間をこえることはできません。演説者は誰でもよいし、またテーブ・レコーダー等の録音機も使用できます。会場は公民館、学校等の公的施設と個人の住宅、寺院等の民間施設を利用することができます。(立会演説会) 衆議院議員、参議院(地方選出)議員及び県知事選挙については、公営の立会演説会を県の選挙管理委員会が指定する市町村で開催します。これには立候補者の数によって班別編成による場合と、班別にならない場合がありますが、演説の順序はくじで定めます。また、事情のある場合は代理演説ができますが、録音テープの使用は出来ません。小田原市選挙管理委員会 TEL 22-1111

選挙コーナー



白ばらは明るく正しい選挙のシンボルです。来年は統一地方選挙の年です

市役所の職員を募集中

市では、ただいま土木、清掃の作業員を募集しています。ご希望のかたはどうぞ。
◇職種・人員 土木作業員 5人
清掃作業員 5人
◇資格 いずれも40歳未満の男子で、仕事に意欲的で健康なかた。
◇申し込み 市役所職員課(城内3-22、郵便番号250)あて、履歴書と写真(上半身)をお送りください。なお、くわしくは、職員課(電話22-1111)へおたずねください。



国民全体のもの……

実つた学校保健 新玉小が文部大臣表彰

新玉小は、学校安全に對する長年の努力が実つて、本年度学校安全優良校として、十月二十七日秋田市で開かれた全国学校保健大会で、文部大臣表彰を受けた。

また、下置我小学校も県の学校給食優良校として、十月十五日平塚市で開かれた神奈川県学校保健大会で、県教育長から表彰を受けた。



関東甲信静の 国保大会を開催

十月十三日午後一時から関東甲信静地区国民健康保険制度改善推進大会が市民会館大ホールで開かれ、関東甲信静各地から約八百人の関係者が集まり盛大に行なわれました。

この大会は、みなさんの健康をまもる国民健康保険制度がよりよく改善されるように、日ごろの事務にたずさわっている市町村の職員が集まっていろいろの問題点を追及し、この大会で決議されたことを強力に国や県など関係機関に要望しようとするもので、当日は保険料と国の補助金や老人医療の問題など十数件の提案がとりあげられ、早急な改善がはかられるよう決議されました。

募金委員も 街頭へ

この共同募金運動も十月一日の街頭募金でその幕を開けました。

共同募金小田原市支会では、今までは高校生(相洋高校福祉部、城内高校生徒会)、奉仕団(日赤下置我奉仕団)の皆さんの協力をよって街頭募金を行なっていました。

中小企業の 退職金増額

中小企業退職金共済制度の一部が改正され、十一月一日から、今年まで一月二百円、千円であった掛け金額が、四百円、四百円に引き上げられ、また退職金の国庫補助金も増額されます。

たとえば、二千五百円の掛け金三千年で二百八十九万三千三百円、また四千万の掛け金三千年で四百五十九万八千五百円千円の退職金が支給されます。

市 民 部

先月行なわれた、市民部の定期調査の結果について、監査委員から次のような報告がありました。

この部は、戸籍、住民登録、市民窓口の事務や「広報おだわら」、「かいらん」の発行、自民党の確保、定着対策にも

婦人を対象 にガンの話

最近、ガン、高血圧、心臓病など

とき 十一月十七日(金)
午後 三時三十分から
おだわら公民館
ところ 小田原保健所 講堂

特殊教育シリーズ

④

ちえおくれの原因が遺伝である場合は、きわめてわずかで、大部分の原因は、胎児期(おなかの中)のおなかのなかにいるとき)にあるわけだ。

ちえおくれを早く発見するために

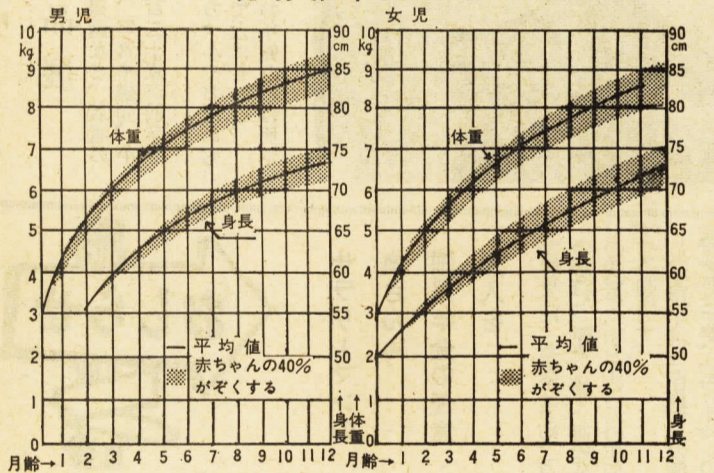
ちえおくれの原因が遺伝である場合は、きわめてわずかで、大部分の原因は、胎児期(おなかの中)のおなかのなかにいるとき)にあるわけだ。

もしも、妊娠中にちえおくれになることがわかったら、その治療ができるのではありません。その段階で、早く手をうつのですが、残念ながら、胎児の様子は、直接外から見ることができませんし、たとえできたとしても、治療法はありません。結局、生まれてから、できるだけ早くちえおくれを発見し、治療ができるかどうかをみわめることがたいせいです。そのため、おなかの中の状態を平均してつづいてみる必要があります。そのためには、おなかの中の状態を平均してつづいてみる必要があります。

最も簡単な方法は、身長と体重を測るだけです。これは、母子健康手帳や、身近にある育児書には、たいして書いていませんから、すぐ、くらべてみるのができます。下に、その信頼できる発育表を計算し、その結果が、たいして異常だと思ひこむことはまづありません。標準表は、あくまでも一つの目安にするべきです。

満一歳までの間に、ちえおくれの程度が重い赤ちゃんは、二〇〇パーセント発見することができます。ちえおくれだけでなく、目や耳や、手足の不自由なところも、おととも満一歳まではわかりません。わかたらずに、相談機関に行くと、それは、ちえおくれの赤ちゃんのしあわせにつながります。

発育標準表 (昭和35年) (厚生省による)



東富水小 の開校式

ことし四月に開校、開園した東富水小学校と東富水幼稚園の開校開園記念式典は、十月九日秋晴れの空のもとに、整地された広い校庭で、子どもたち、先生、父兄など関係者多数が出席して行なわれました。

マナーのつり

海難事故防止にご協力を！
波の高い日に岩場や防波堤でのつりは危険ですからやめてください。
波のおだやかな日でも一人で出かけることは、なるべくやめて事故のおきないようみんなで心がけましょう。

小田原市 農業まつり

11月22日・23日 市体育館 水の公園

◇農産物品評会 ◇畜産共進会
◇植木市 ◇農機具実演展示会
◇古農具展 ◇即売会(みかん)

野菜、たまご、はちみつ、花)

主催 小田原市農業まつり運営委員会
小田原市農産共進会運営委員会

みんなの消費生活展

11月26日(木)~28日(土) 午前9時~午後5時
小田原市民会館3階

あなたもかしこい消費者になりませんか。
—消費生活コンサルタントがご協力します。—

- ◇ せんたくと正しい洗剤の使い方
- ◇ カーテン、ストッキングのテスト結果
- ◇ 正しい食品の選び方
- ◇ 台所の手入れと健全な使い方
- ◇ 簡単な電気修理の実習
- ◇ 家庭用計量器のいろいろと使い方
- ◇ ものさしのできるまで
- ◇ 簡易商品テスト
- ◇ お買物クイズ(粗品進呈)
- ◇ きもののきつけ実演
- ◇ 消費生活相談

主催 神奈川県・小田原市

話題の広場

文化財保護法第20条第1項 第17号 神奈川県民俗芸能大会



なつかしい民俗芸能

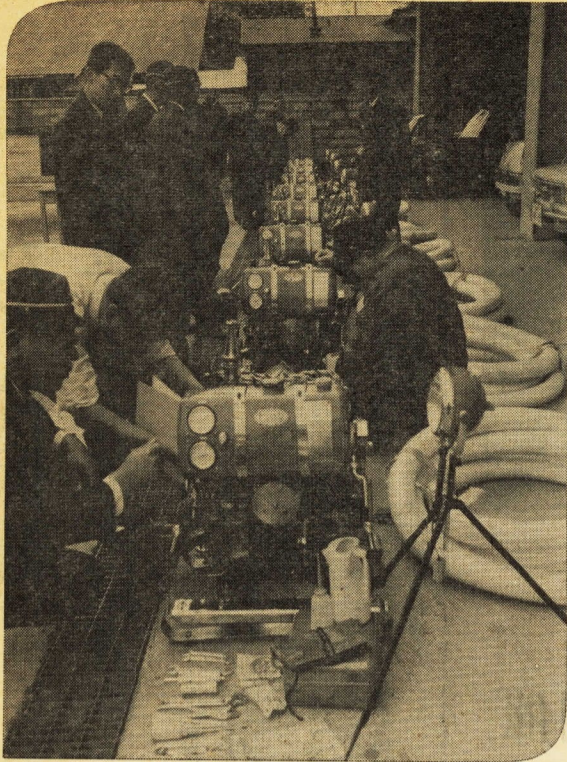
おかめやひょっとこのユーモラスな踊りに大きな笑いが沸き、美しい笛の音やカネ太鼓に知らず知らず手拍子をとる観客も多い。

10月4日、市民会館で行なわれた神奈川県民俗芸能大会には、小田原を代表して多古の小田原ばやし、曾我の酒造り唄、酒匂の綱引き唄、曾我別所の寿獅子舞が出演。この日は、県下15の民俗芸能がひろげられましたが、伝統ある芸能を力一杯熱演していました。

見事な作品がずらり

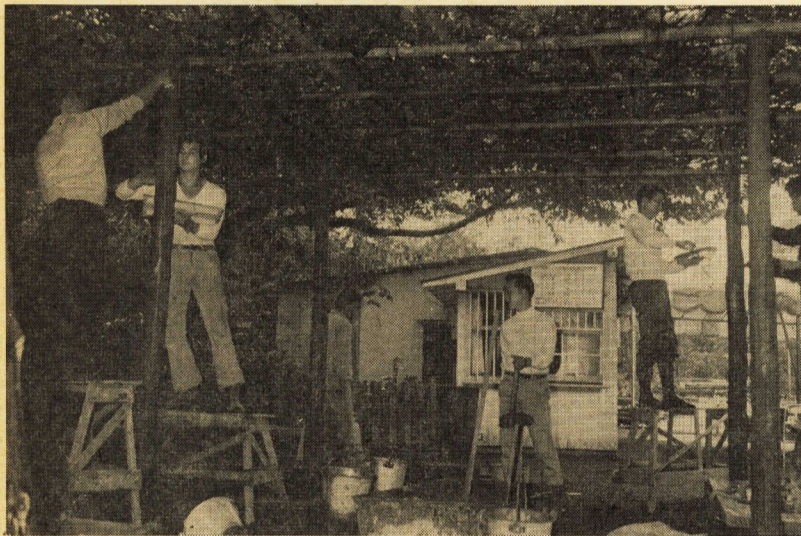
老人作品展

たん精こめた盆栽や味のある書画など、若者の遠くおよばぬところ。このほか、写真や俳句、手芸などいづれも力作ばかり、二百三十点が展示された老人作品展。会場は市民会館には、おじいちゃんやおばあちゃん作品を見ようと家族連れで大にぎわい。作品を前に胸を張って説明するお年寄りには明治青年の意気が感じられました。



新鋭の小型ポンプ

狭い場所での消火活動に欠かせないのが小型動力ポンプ。いざという時には、さっと出して手でもはこべるといふ便利なもので、各地区で四十八台が活躍中。このうち、十年以上働いたもの八台が新鋭と切り替えられました。このうち、この新鋭ポンプは、一分間に九百リットルの水を飛ばすという大物ぶり。受け取りに来た消防団員達は、さっそく旧型と乗せ替えて、さっそうと帰って行きました。



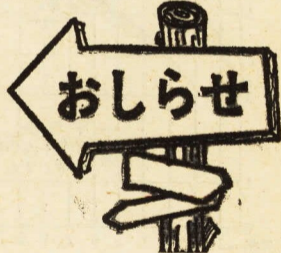
公園整備に休日返上

毎年五月のお城まつりには、美しい花をつけて観光客の目を楽しませるのが遊園地の藤。

この藤も今からの準備が大切と10月18日の日曜日を小田原市左官組合の人たちが、藤棚の整備を無料で奉仕。

この日は早朝から棚の足を擬木に改修。金網をはる人、セメントで化粧塗りする人などさすがに呼吸はびったり。

みるみる美しく仕上げている手ぎわは、まったく見事なものでした。



サラリーマンの奥さん

国民年金の任意加入を

国民年金は、老後をはじめ、万一の場合に、障害、母子、遺児などの年金を支給して皆さんの生活を守る制度です。

この国民年金には任意加入の制度があります。サラリーマンの奥さんなどが加入できます。もし、国民年金に奥さんが加入していませんと、万一ご主人と死別した場合は、母年金(ただし十八歳未満の子もがいる場合)が支給される利点があります。

任意加入できるかたは、任意加入者と同じように、二十歳から六十歳までにかぎられ、また保険料や将来受ける年金額なども任意加入者とすべし同じです。

この有利な国民年金の任意加入制度をぜひ加入するようおすすめてします。なお、くわしいことは保険年金課かお近くの支所へおたずねください。

国民年金に所得比例制が新設

国民年金制度発足以来、歴案であった所得比例制が十月一日からとり入れられたことは、皆さんすでに承知のことと思います。これは「もっと多くの保険料を納めてよいから、もっと多くの年金がほしい」という要望により設けられた制度です。

加入できるかた 国民年金(加入して定額の保険料(月額四百五十円)を納めているかたはいつでも加入できます。高齢任意加入者(十年年金)は

来年三月まで納めなくてはなりません。希望者が十月から三月までの六カ月間、所得比例制に加入できます。

① 保険料の額 一月三百五十円の保険料を納めることとなりますが、定額の保険料と合わせて月額八百円納めることとなります。

② 年金の額 所得比例による保険料を納めた期間一月につき八百八十円をかけた額が、老齢年金と合わせて支給されます。たとえば二十五歳納めた場合定額分 三百二十円×二十五年(三百月) 九万六千円 所得比例分 八百八十円×二十五年(三百月) 二万五千四百円

③ 老齢年金の合計額 六カ月納めた場合でも 八百八十円×六カ月×二千八十円が定額分に加算されます。

④ 加入手続 所得比例に加入するかたは、国民年金手帳と印鑑をお持ちになり市役所かお近くの支所へ申し込んでください。

そのほかおわかりにならない点は、保険年金課または支所へおたずねください。

成人該当者の調査 住民基本台帳に載っていますか 来年一月十五日の「成人の日」には、市内各地区で成人該当者を祝する成人式が盛大に行なわれます。

市では、これら成人該当者のかたがたに対し記念品をお贈りするにも成人式を開催する地区には開催委託料を支出いたします。そこで「成人の日」の該当者のもれを防ぐため各自自治会を通じて、十一月月上旬に成人該当者の調査を行いますので、該当者がありましたら、調査票に記入し、お届ください。

市税の年末滞納 整理のご協力を 本市の納税成績は、日ごろから市民のみなさんの深いご理解と協力と納税滞り組合等のご尽力により毎年好成绩をおさめ、公共施設の整備などに大きな成果をおあげています。そこで市では、ことしより納税成績をあげるため、十月二十日から十一月二十五日まで市税年末滞納整理期間としています。

最近高齢人口の増加によって、老人問題が深刻化してきましたが、県では、老人問題についての理解と老人福祉の増進をはかるため、このほど老人福祉に熱意と奉仕精神を持っているかたに老人相談員を委嘱しました。

老人相談員を

ご存じですか

小田原市では、県知事から委嘱されたかたが相談員として、おとしよりのかたがたのために活動してまいりますので、お気軽にご相談ください。

- 曾我谷津四〇九 神保民藏 電話〇九二二
- 本町四ノ六二四 木内さた 電話〇九五一
- 風祭二八六 鈴木齋男 電話〇七八一
- 飯田四七一 浅倉政治 電話〇四七二
- 寿町四ノ二五七 山口源太 電話〇四三三
- 酒匂二四一 小野門次郎 電話〇三三七
- 城山二ノ二〇五 木村作次郎 電話〇三〇〇

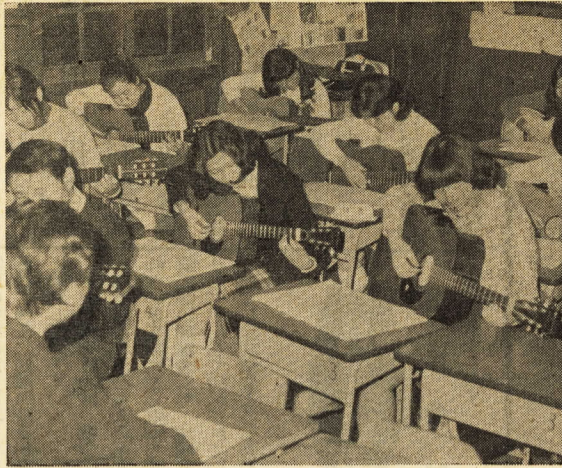
水道部では、十月一日から、次の業者を市指定の給水装置工事の公認業者から取り消しましたのでお知らせいたします。

- 田島三ノ一番地 電話 五五三三

女性の学習意欲さかん

第37回成人学校(夜の部)終わる

教養・趣味・生活技術など幅広く、中央公民館、城内小学校で開かれた。この日は、夜の部が、生花、ペン習字の機会をもつていただくため、教育委員会は、毎年春、秋の二回、成人学校を開設しています。今回は、夜の部が十月二十日から、十一月一日まで、それぞれ七日、夜間の部が九月三十日から、それぞ

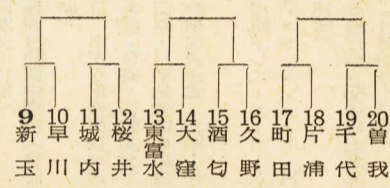


好評のギター教室

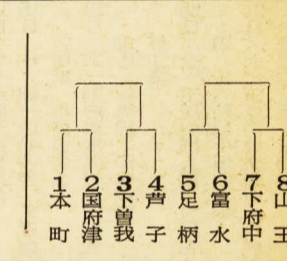
ご声援ください

子ども会ポルトボール大会

このたび、子ども会連絡協議会主催により、第二回小田原市子ども会ポルトボール大会が、十一月八日(日) (雨天の場合は十一月十五日(日))午前八時三十分から国府津小学校校庭で開催されます。



第三回小田原市中学校陸上競技大会は、十月六日快晴に恵まれた城山陸上競技場で、市内十校約六千人の生徒が参加して行なわれました。各学校代表選手が力いっぱい競技、スタンドでの元気な応援合戦が繰りひろげられ秋の一日を楽しく過ごしました。



秋空のもと

力いっぱい



万博ホステスさん 箱根物産に大喜び

日本万国博覧会は、大成功を収めてさきごろ終了しましたが、開催中活躍した各国のホステスさん、このほやけ木の秘蔵箱とげし人形の一組が、それぞれ贈られました。箱根物産は、古くから国内はもとより海外にまでその名を知られ多くの人々に親しまれていますが、この思ひ贈り物に、ホステスたちは大喜びでした。これが縁となって、箱根物産がますます世界の人人々に愛好されるようになっていこう。

万博ホステスさん 箱根物産に大喜び

第3回小田原市中学校陸上競技大会は、十月六日快晴に恵まれた城山陸上競技場で、市内十校約六千人の生徒が参加して行なわれました。各学校代表選手が力いっぱい競技、スタンドでの元気な応援合戦が繰りひろげられ秋の一日を楽しく過ごしました。各校対抗得点、各種目の記録は次のとおりです。

市内クラブが三連勝 婦人パレーボール大会

教育委員会主催の第四回秋の小田原市婦人パレーボール大会は、十月四日に行なわれ予定でしたが、雨のため延期となり十月十八日、城内高校体育館、相洋高校体育館の二会場にわかれて行なわれました。

九月二十七日藤沢市を中心会場に、県青年大会体育の部が開かれましたが、本市からは青年代表として、パレーボール競技ほか四種目に出場し、各種目ともそれぞれ好成績を収め、なかでも男子パレーボール競技は見事優勝の栄冠に輝きました。そして、十一月十一日から十三日まで東京で開催される全国青年大会に県代表として出場することになりました。

よい子の作品が いっぱい

読書ノートコンクールと俳句

- 山王小 並沢浩一 優良 富水小 金子裕美
東富水小 勝 真琴 下府中小 浦辺和子
東富水小 辻 順子 本町小 松本守宏
足柄小 長久 裕 本町小 魚石宏海
本町小 福田啓二 本町小 山本孝浩
東富水小 山内寛子 本町小 杉山泰教
東富水小 岡本直子 本町小 水落容子
山梨電一 八木 香 本町小 浅井繁子
吉野由香

俳句の作品

- ねこちゃんびわをもちつれしろう
山王小一年 並沢浩一
どんどんとはまがゆれてる大花火
本町小一年 中じまきひこ
にわのねこコスモスのなかにきえていく
本町小三年 南里誠人
夏の雨たみのうきおよぶまね
城内小四年 袖崎治美
みよがの芽つちにひびいれしセンチ
足柄小五年 萩倉和生
つり糸にからんで落ちるまぼの花
富水小六年 神楽泰子
おぼはしの花のきのうもきよも雨
千代中二年 穂坂千鶴
せみ時雨二つの村を過ぎけり
千代中三年 足利美和子

九月二十七日藤沢市を中心会場に、県青年大会体育の部が開かれましたが、本市からは青年代表として、パレーボール競技ほか四種目に出場し、各種目ともそれぞれ好成績を収め、なかでも男子パレーボール競技は見事優勝の栄冠に輝きました。そして、十一月十一日から十三日まで東京で開催される全国青年大会に県代表として出場することになりました。

第20回菊花展

秋の城址公園 第17回市民文化祭参加 11/3 ~ 11/16 城址公園広場

主催 小田原市・小田原市教育委員会・小田原清香会 (菊苗などの即売もあります)

第6回 特殊学級生徒の陶芸作品発表会

◆とき 11月8日(日)から11月10日(火)まで 毎日午前10時から午後5時まで

◆ところ 志沢デパート7階催し物場

◆展示品 つば、茶わん、花器、皿、動物の置き物など心のこもった子どもたちの作品、あたたかみと楽しさのあふれた作品、進歩のあとがみられます。

即売もしますので、ぜひおでかけください。

共催 小田原市教育委員会 小田原市立白鷺中学校 小田原市特殊教育推進協議会

後援 志沢

安井さんと酒匂体協

県の体育功労者に

長い間、体育、レクリエーションの普及、奨励に尽力し顕著な業績をあげた安井さんと酒匂体協の功績を表彰する。安井さんは、昭和43年度、酒匂体協の功績を表彰された。酒匂体協は、昭和43年度、功績を表彰された。功績を表彰された。功績を表彰された。

古郡さん・杉崎さん

が県知事表彰

身体障害者福祉法施行二十周年記念式典が十月四日、県主催により横濱市民ホールで盛大に開かれ、市からも、眼や耳、からだの不自由な方々の代表約五十人が参加しました。

出席し、立正女子大学心理学教授山根薫さんの講演に熱心に耳をかたむけていました。テーマは就学問題を中心に、障害児の小学校入学にさいして保護者の指導方法に助言を与えるものでした。

障害児の母を

対象に

地区民の体育に対する認識と理解を深め、市民体となり積極的に体育活動に取り組んでいる。

山根薫さんが講演

市では、毎週木曜日に在宅障害児を対象に機能訓練会を開いていますが、その保護者のかたがたの母親指導教室を、小田原児童相談所の協力により十月二十二日、中央公民館で開きました。

市民会館



26日 第2回少年少女防火の集い (13時~15時30分)
24日 デン助劇団地方公演(一回) 13時~16時、二回18時~20時、七回
21日 市民文化祭第2回小田原三曲演奏会(13時~21時)
20日 中学校音楽会(9時30分~12時)
19日 小学校音楽会(一回9時30分~11時30分、二回13時~15時30分)
18日 浄土宗開宗八百年記念文化講演会(12時~16時)
16日 城山学園チャリティショー(一回15時~17時、二回18時~21時、五回)
14日 市民文化祭第23回市民演劇祭(14日13時~17時、15日9時~17時)
13日 小田原商組合お得意様招待、浪曲大会(一回12時~16時、二回17時~21時30分)
12日 御書講義(19時~21時)
11日 定時制三校生徒のつどい(時間未定)
9日 小田原商組合お得意様招待、浪曲大会(一回12時~16時、二回17時~21時30分)
8日 第12回さかなまつり(9時~17時)

9月の献血

献血ありがとうございました。

と き	自治会または事業所	献血者数
5日	駅前街頭	105人
6日	国府津12区, 13区, 14区自治会	30
10日	保健所	7
12日	駅前街頭	95
13日	38区自治会	40
13日	41区自治会	26
15日	47区自治会	39
19日	駅前街頭	51
19日	国府津10区自治会	32
20日	国府津1区, 2区, 3区自治会	24
20日	国府津4区, 5区, 6区, 7区自治会	19
20日	国府津8区, 9区自治会	39
20日	国府津11区, 15区自治会	26
24日	保健所	24
26日	小田原衛生公社	21
26日	中谷商工(株)	28
9月分計		606
累 計		5,038

8日(日) 13時~17時30分 グループサークル指導者研修会「グループサークルの諸問題について話しあい」(参加自由)
12日(木) 18時~20時 よい映画を見る会「鉄道員」ほか(参加自由)
14日(土) 13時~17時 婦人と青少年のつどい(婦人と中学生、高校生)「レクリエーションと話しあい」
19日(木) 18時~20時30分 勤労青少年のつどい「キャンドルファイヤー、話しあい」(電話または直接11月15日までに申し込みください)
22日(日) 13時~17時 青少年将棋愛好者のつどい「指導対局と将棋解説」指導講師 日本将棋連盟西湘支部長鈴木本行雄氏、同副支部長高橋孝夫氏(参加自由)
22日(日) 14時~17時 フォークダンスのつどい 指導小田原レクリエーション協会フォークダンス部員(参加自由)
29日(日) 12時~17時30分 青少年音楽祭「青少年および婦人音楽グループ発表と合唱指導」指導講師 神奈川県合唱連盟理事吉田孝古麿氏(参加自由)

28日 市民文化祭第18回小田原吹奏楽演奏会(14時~17時)
29日 小田原フィルハーモニー交響楽団第21回演奏会(18時30分~21時)二百円
28日 市民文化祭第18回小田原吹奏楽演奏会(14時~17時)
29日 小田原フィルハーモニー交響楽団第21回演奏会(18時30分~21時)二百円
29日 市民文化祭第18回小田原吹奏楽演奏会(14時~17時)
29日 小田原フィルハーモニー交響楽団第21回演奏会(18時30分~21時)二百円

1日 第35回西相美術展(9時~18時30分)
3日 昭和45年度小田原市優良青少年表彰式(10時~11時30分)
4日 危険物取扱主任者試験予備講習(9時30分~17時)
5日 日興証券10周年株主講演会(13時30分~17時)
10日 管理研修認定講習(9時~17時)
12日 市民文化祭第12回市民写真展(9時~18時30分)
12日 市民文化祭第12回市民写真展(9時~18時30分)
12日 市民文化祭第12回市民写真展(9時~18時30分)

25日(水) 荻窪農協 小田原少年院 組合化学 小田原電話局 入生田駅前 大稲荷神社
26日(木) 新宿公民館 酒匂分館 国府津分館 下曾分館 曾我分館
27日(金) 上府中分館 下府中分館 豊川分館 桜井分館 片浦分館
28日(土) 小西写真 浅原市営住宅 湯浅電池 神尾食品
29日(日) 14時~17時 フォークダンスのつどい 指導小田原レクリエーション協会フォークダンス部員(参加自由)
29日(日) 12時~17時30分 青少年音楽祭「青少年および婦人音楽グループ発表と合唱指導」指導講師 神奈川県合唱連盟理事吉田孝古麿氏(参加自由)

29日(日) 12時~17時30分 青少年音楽祭「青少年および婦人音楽グループ発表と合唱指導」指導講師 神奈川県合唱連盟理事吉田孝古麿氏(参加自由)
29日(日) 12時~17時30分 青少年音楽祭「青少年および婦人音楽グループ発表と合唱指導」指導講師 神奈川県合唱連盟理事吉田孝古麿氏(参加自由)

小田原ばやし

小田原ばやしは祭りのばやしの一種で、江戸時代の系統に属している。江戸時代の系統に属している。江戸時代の系統に属している。

早く江わりの、小田原多古に起きたのは、江戸時代中期以前と推測されます。多古には、昔から白山神社があって盛大な祭典がおこなわれ、このばやしは祭典に必ず用いられてきた。これが広まり、後に、上郡各地で行なわれる道祖神祭りにまで用いられるようになった。



現在、小田原ばやしは相模川以西の各地の祭礼でおこなわれていますが、多古がその源流です。ばやしの中心は笛で、太鼓、小太鼓、すしかねを用いて、音曲の変化に富み、独特の風格を持っています。

この小田原ばやしは、多古保存会によって伝統的、組織的に保護されています。昭和四十四年五月二十日、県の重要無形文化財(民俗)に指定されました。

11月の定期映画会は、会場の都合により次の2日だけ行ないます
28日(土) かさじょう、エジプト、日本の北洋漁業
29日(日) マッチ売りの少女、エジプト、タカと少年
日時 毎回13時30分から
会場 星崎記念館小劇場
アマチュア無線相談日
日時 15日(日) 13時から15時
会場 星崎記念館科学室
県立青少年会館
5日(木) 18時30分~20時30分
グループサークル指導者研修会「機関誌編集の知識」
講師 神奈川県新聞社編集局長山上直氏

市民の金融公益質屋
をご利用ください
くわしいお問い合わせは
小田原市緑公益質屋
電話(02) 4992番
旧浦町通り

11月の市民相談室のご案内

相談内容	相談者	と き
なんでも相談	(市職員)	毎日 8時30分~17時(土曜日の午後と日曜日、祝日は休みです)
市長の相談	(市長)	2日 9時~12時
人権擁護相談	(人権擁護委員)	10日 10時~15時
行政苦情相談	(行政相談員)	10日 10時~15時
法、律相談	(弁護士)	4日・18日 13時~15時
交通事故相談	(弁護士)	6日・13日 10時~15時
高齢者職業相談	(高齢者職業相談員)	2日・9日・16日・30日 10時~15時
心配ごと相談	(民生委員)	12日・26日 13時~16時
登記相談	(司法書士)	5日・16日・25日 8時30分~17時
市税の相談	(市職員)	

◎印の相談は、予約制です。電話などで前もってご連絡ください。
市の仕事についてのご意見、要望や苦情、生活上の問題など、日ごろお困りのことについて、毎日相談をお受けしています。ごみ、し尿、道路、住宅、学校、水道、交通事故、ことなど、なんでもご相談ください。

市民相談室 市役所正面玄関の右側
☎ 22-1111

中学校美術展

- 会 期 11月17日(火) から 21日(土)まで 午前9時~午後5時
- 会 場 市民会館 2階展示室
- テ-マ 「顔」

主 催 小田原市教育委員会
小田原市中学校教育研究会

第17回市民文化祭のご案内

行 事 名	開 催 月 日	時 間	会 場
第20回 菊花展	11月3日(火)~11月15日(日)	9:00~16:30	天守閣広場
仏教美術所蔵展	10月25日(日)~11月23日(火)	9:00~17:00	郷土文化館
第17回小田原吹奏楽研究会演奏会	11月3日(火)	18:30~21:00	市民会館大ホール
第17回市民俳句大会	11月8日(日)	13:00~17:00	" 第4会議室
第12回市民写真展	11月12日(木)~15日(日)	9:00~18:30	" 小ホール
第7回 鎌倉彫展	" " " "	" " "	" 2階展示室
第23回市民演劇祭	11月14日(土)・15日(日)	14日13:00~17:00 15日9:00~17:00	" 大ホール
第2回小田原三曲会演奏会	11月21日(土)	13:00~21:00	" "
第18回小田原吹奏楽演奏会	11月28日(土)	13:00~17:00	" "
小田原フィルハーモニー交響楽団第21回演奏会	11月29日(日)	18:00~21:00	" "

犬のふんは飼主が責任をもつてあきらめたいしましょう。
観光美化 小田原市