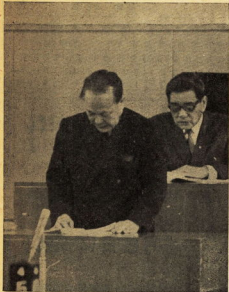




# 生活基盤の整備など重点



昭和46年度の施政方針を述べる中井市長

中井市長の施政方針は、市民の生活基盤の整備を中心として、その発展と向上を図ることに重点を置く。特に、生活基盤の整備は、市民の生活の質を向上させる上で最も重要な課題である。本年度は、道路、上下水道、公園、緑地などの整備に力を入れ、市民の生活環境を大きく改善させることを目指す。

**庁舎を新たな角度で**  
本庁舎の老朽化が著しく、業務の遂行に支障をきたしている。本年度は、庁舎の全面改築を計画し、最新の設備を備えた新しい庁舎を建設する。また、庁舎の周辺環境を整え、市民の利便性を高めることも目指す。

**道路整備を積極推進**  
市内の主要幹線道路の整備を進め、交通の円滑化を図る。また、支線道路の整備も進め、市民の生活の利便性を向上させる。特に、バス専用レーンの設置や歩道の整備などに力を入れる。

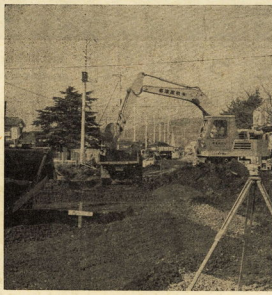


新築9階建て藤田住宅

生活基盤の整備は、市民の生活の質を向上させる上で最も重要な課題である。本年度は、道路、上下水道、公園、緑地などの整備に力を入れ、市民の生活環境を大きく改善させることを目指す。また、庁舎の改築や道路の整備など、市民の利便性を向上させるための施策を積極的に進めようとする。

## 昭和46年度施政方針

繁栄へ新たな第一歩 橋の開発に諸施策  
三月一日開業した新橋川河川工事、中井市長は昭和46年度の施政方針として、市民の生活基盤の整備を中心として、その発展と向上を図ることに重点を置く。特に、生活基盤の整備は、市民の生活の質を向上させる上で最も重要な課題である。本年度は、道路、上下水道、公園、緑地などの整備に力を入れ、市民の生活環境を大きく改善させることを目指す。



完成が待たれる郡市計画道路沿線倉倉橋

郡市計画道路沿線の倉倉橋の建設が完了し、市民の利便性が大きく向上する。また、沿線の環境整備も進め、市民の生活環境を向上させる。特に、歩道の整備や緑地の確保などに力を入れる。

## 選挙情報

- ① 選挙区：中井市長選挙
- ② 選挙日：昭和46年4月25日
- ③ 選挙権：昭和46年4月25日現在、日本国籍を有する20歳以上の者
- ④ 被選挙権：昭和46年4月25日現在、日本国籍を有する25歳以上の者
- ⑤ 選挙方法：直接選挙
- ⑥ 選挙区：中井市長選挙
- ⑦ 選挙区：中井市長選挙
- ⑧ 選挙区：中井市長選挙
- ⑨ 選挙区：中井市長選挙
- ⑩ 選挙区：中井市長選挙

## みんなで選ぼうわたしたちの代表

- ① 選挙区：中井市長選挙
- ② 選挙日：昭和46年4月25日
- ③ 選挙権：昭和46年4月25日現在、日本国籍を有する20歳以上の者
- ④ 被選挙権：昭和46年4月25日現在、日本国籍を有する25歳以上の者
- ⑤ 選挙方法：直接選挙
- ⑥ 選挙区：中井市長選挙
- ⑦ 選挙区：中井市長選挙
- ⑧ 選挙区：中井市長選挙
- ⑨ 選挙区：中井市長選挙
- ⑩ 選挙区：中井市長選挙

### 給食センター

**設計に着手**

改訂後の給食の手配、給食センターの設計に着手して、本年度中に完成させることとなっている。設計は、市立第一小学校をモデルとし、約100名程度の児童が利用できる規模とする。設計は、市立第一小学校をモデルとし、約100名程度の児童が利用できる規模とする。設計は、市立第一小学校をモデルとし、約100名程度の児童が利用できる規模とする。

### 75歳以上は 医療費給付

市立第一小学校をモデルとし、約100名程度の児童が利用できる規模とする。設計は、市立第一小学校をモデルとし、約100名程度の児童が利用できる規模とする。設計は、市立第一小学校をモデルとし、約100名程度の児童が利用できる規模とする。

## 条例の概要

三月十日市議会に提出した市立児童センター条例は、四月十日施行される。この条例は、児童センターの設置、運営、利用に関する事項を定める。児童センターは、児童の健全な育成を図ることを目的とする。児童センターは、児童の健全な育成を図ることを目的とする。

### 明年一月 新火葬場の 使用開始

新火葬場の使用開始は、明年一月に予定されている。新火葬場は、現在の火葬場よりも環境に優しく、設備も充実している。新火葬場は、現在の火葬場よりも環境に優しく、設備も充実している。

### 市青果市場 使用開始を年度内に 着手

市青果市場の使用開始は、本年度内に着手される。市青果市場は、市内の果物卸売業者の利便を図るため、市立第一小学校跡地に建設される。市青果市場は、市内の果物卸売業者の利便を図るため、市立第一小学校跡地に建設される。

### 消防・病院・交通施設などに 節操策

消防、病院、交通施設などに節操策が講じられる。節操策は、節電、節水、資源の再利用などを含む。節操策は、節電、節水、資源の再利用などを含む。

## 橋支所を新設 行政の充実をはかる

橋支所を新設して行政の充実をはかる。橋支所は、橋町の行政サービスを向上させるため、橋町に新設される。橋支所は、橋町の行政サービスを向上させるため、橋町に新設される。

## 気軽に投票所へ

投票所へ気軽に投票できるよう、投票所の環境を整える。投票所は、投票者が安心して投票できるように、清潔で快適な環境を整える。投票所は、投票者が安心して投票できるように、清潔で快適な環境を整える。

### 投票所一覧

投票所	所在地
1	市立第一小学校
2	市立第二小学校
3	市立第三小学校
4	市立第四小学校
5	市立第五小学校
6	市立第六小学校
7	市立第七小学校
8	市立第八小学校
9	市立第九小学校
10	市立第十小学校
11	市立第十一小学校
12	市立第十二小学校
13	市立第十三小学校
14	市立第十四小学校
15	市立第十五小学校
16	市立第十六小学校
17	市立第十七小学校
18	市立第十八小学校
19	市立第十九小学校
20	市立第二十小学校
21	市立第二十一小学校
22	市立第二十二小学校
23	市立第二十三小学校
24	市立第二十四小学校
25	市立第二十五小学校
26	市立第二十六小学校
27	市立第二十七小学校
28	市立第二十八小学校
29	市立第二十九小学校
30	市立第三十小学校
31	市立第三十一小学校
32	市立第三十二小学校
33	市立第三十三小学校
34	市立第三十四小学校
35	市立第三十五小学校
36	市立第三十六小学校
37	市立第三十七小学校
38	市立第三十八小学校
39	市立第三十九小学校
40	市立第四十小学校
41	市立第四十一小学校
42	市立第四十二小学校
43	市立第四十三小学校
44	市立第四十四小学校
45	市立第四十五小学校
46	市立第四十六小学校
47	市立第四十七小学校
48	市立第四十八小学校
49	市立第四十九小学校
50	市立第五十小学校

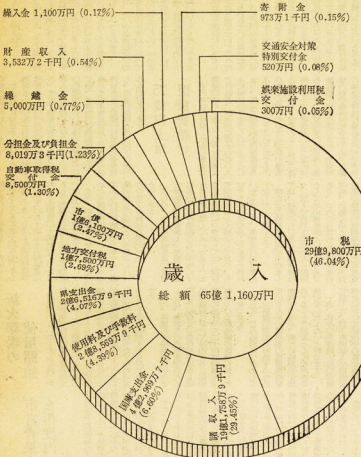
# 新年度予算のあらまし

## 一般会計 六十五億一千六百六十万円

出雲県庁舎新築費、小浜町の地区土壌汚染対策費、消防費の増は、買収宅地千二百坪、消防団駐と三十八台百台(三三・七・一)の増に充てられ、

この増は、要給金五億一千四百円、特別普通土木費八千七百円、普通土木費六千六百円、このうち、要給金は、前年度比七千三百二十万円の増加に充てられ、

出では、この予算により、市勢の発展、市民の生活の向上、



項目	金額 (円)	割合 (%)
市税	29,800,000,000	46.04%
固定資産税	10,963,300,000	16.68%
市たばこ消費税	2,606,300,000	3.99%
電気ガス税	2,421,300,000	3.72%
都市計画税	1,803,600,000	2.77%
軽自動車税	3,013,000	0.0046%
市税総額	29,800,000,000	46.04%

### おもな事業

**住みよいまちづくり**  
 住みよいまちづくりは、市民生活の向上を図るため、住環境の改善、防災対策、文化施設の充実、市民参加の促進などを実施する。今年度は、住環境の改善として、市街地の緑化、公園の整備、防災対策として、防火帯の設置、市民参加の促進として、市民生活の向上を図るため、住環境の改善、防災対策、文化施設の充実、市民参加の促進などを実施する。

**豊かて明るく生活をおくる**  
 豊かて明るく生活をおくるは、市民生活の向上を図るため、文化施設の充実、市民参加の促進などを実施する。今年度は、文化施設の充実として、市民生活の向上を図るため、文化施設の充実、市民参加の促進などを実施する。

**安全で快適な日々のために**  
 安全で快適な日々のために、交通安全対策、防災対策、文化施設の充実、市民参加の促進などを実施する。今年度は、交通安全対策として、市民生活の向上を図るため、交通安全対策、防災対策、文化施設の充実、市民参加の促進などを実施する。

**清潔で健康的な生活環境のために**  
 清潔で健康的な生活環境のために、環境対策、防災対策、文化施設の充実、市民参加の促進などを実施する。今年度は、環境対策として、市民生活の向上を図るため、環境対策、防災対策、文化施設の充実、市民参加の促進などを実施する。



安全で快適な日々のために、清潔で健康的な生活環境のために、住みよいまちづくり、豊かて明るく生活をおくる、おもな事業を実施する。今年度は、住環境の改善、防災対策、文化施設の充実、市民参加の促進などを実施する。

**病気の発見や予防に役立つ老人健康診査**

高齢者の健康維持と病気の早期発見、予防に役立つ老人健康診査を実施する。今年度は、老人健康診査を実施する。





# 資料館が完成

## 4月20日にオープン

本市に開設された「小田原市立資料館」が、4月20日(土)に正式にオープンした。この資料館は、本市の歴史・文化・自然の発展を促進し、市民の文化意識を高めることを目的として、昭和45年度に建設された。館内には、本市の歴史を物語る貴重な資料が展示されており、市民の憩いの場としても活用されている。オープンは、午前10時から午後5時まで。入館料は無料。資料館の所在地は、小田原市本町1丁目1番地。



## 消防車2台を購入

本市消防本部が、消防活動の効率化を図るため、新たに2台の消防車を購入した。この消防車は、最新の消防設備を備え、火災現場での対応能力を大幅に向上させることが期待されている。購入した消防車は、それぞれ約1,000万円相当の費用がかかると見込まれている。消防本部では、今後も消防力の強化に取り組んでいく方針だ。

## カラテレ

### ピを寄贈

本市の有志者が、カラテレピを寄贈した。このピは、カラテレの発展に大きく貢献するものと期待されている。カラテレは、本市の文化活動の中心となっており、市民の関心も高まっている。寄贈したピは、カラテレの練習場や大会などに活用される予定だ。

## 通学区域が変更

### 足柄・芦子・久野小で

本市の通学区域が変更された。変更されたのは、足柄小学校、芦子小学校、久野小学校の3校である。この変更は、児童の通学負担を軽減し、教育環境の改善を図るために行われた。変更後の通学区域は、以下の通りである。

- 足柄小学校：旧足柄小学校区域の一部を吸収し、旧久野小学校区域の一部を吸収する。
- 芦子小学校：旧芦子小学校区域の一部を吸収し、旧久野小学校区域の一部を吸収する。
- 久野小学校：旧久野小学校区域の一部を吸収し、旧足柄小学校区域の一部を吸収する。



## 安藤さんらに感謝状

### 青少年育成推進大会

本市の青少年育成推進大会で、安藤さんらに感謝状が贈られた。安藤さんらは、本市の青少年の健全な育成に大きく貢献したと評価されている。感謝状は、市長から贈られた。安藤さんらは、今後も本市の青少年の育成に力を尽くすことを誓った。

## 特殊教育シリーズ

特殊教育シリーズは、障害のある児童の教育について詳しく解説している。このシリーズは、教師や保護者にとって非常に役立つ情報源となっている。シリーズには、知的障害、肢体障害、精神障害などに関する内容が含まれている。また、最新の教育方法や教材についても紹介されている。

## 子どもを適切に指導できるか

子どもを適切に指導できるか、これは多くの保護者にとって悩ましい問題である。適切な指導を行うためには、子どもの個性や発達段階を理解し、適切な方法で指導することが大切だ。また、保護者自身も継続的な学習や成長が必要である。

精選児指導の実状(1)

指導の方針	%
他人のじやまにならなければよい	26
喜んで学校へくればよい	18
普通児と区別しない	9
課外時間を取けている	9
能力にあった仕事をさせる	8
その他	30

特別のめんどろをみれない理由

困難点	%
学級の児童、生徒数が多すぎる	18
普通児の指導にさしかかえる	17
教師の労力過重	14
効果があがらない	11
家庭の無理解	11
教材教具の不足	5
指導法の不明	4
その他	2
無記入	18

精選児指導の実状(2)

項目	%
教科学習に全然参加できないのではほとんどノートだけの様聞かない	45
他の児童の学習に影響するから教室まで戻している	15
いまさら指導の手をうけても聞かないので、指導には応机にだけはつけておく	20
砂あそびさせたり、絵をかかせたりまた1日中運動場で遊ばせおく	5
少しずつ手を加え指導の手をうっている	15

## 恵まれない子に愛の贈りも

恵まれない子に愛の贈りも、これは社会全体で取り組むべき課題である。恵まれない子には、愛と理解が不可欠だ。社会は、恵まれない子に対して、より多くのサポートと愛情を注ぐ必要がある。また、恵まれない子の自立を支援することも大切だ。

## 日曜日役所へどうぞ

受付は、毎週日曜日の午前8時30分から正午までです。(祝日はお休みします)  
◆受付事務

- 転出入事務
- 戸籍や住民票の閲覧と謄抄本の交付
- 戸籍の届け書の受付と証明の発行
- 国民健康保険や国民年金の受付と保険証、手帳の交付
- 母子健康手帳の交付
- 死体(胎)埋火葬許火火葬場使用許可
- 住居表示の証明
- 下水道やごみ、し尿の申し込み

※印鑑の登録と証明は、いたしませんのでご注意ください。

## 春の全国交通安全運動

実施期間 前期 4月5日～4月10日 後期 4月26日～5月1日

重点目標 前期 こどもと老人の事故防止  
後期 行楽期における無謀運転追放



小田原市・小田原警察署

新しい運動 広場が完成

市庁、からい公園の運動広場。この広場は、昭和四十一年に完成した。...

文武館の 館員募集

文武館は、既述の通り、文芸部、武術部、音楽部、演劇部、少年部、小中学生部、成人部、を設け、...

市民フオーク ダンス教室

小市民フオーケンダンス部が、市民フオークダンス教室を開く。...

図書館の 館外貸出券

市図書館が、市民の利便を図り、館外貸出券を発行する。...

初心者大歓迎 スポーツ教室

市体育会が、市民の健康増進を図り、初心者大歓迎のスポーツ教室を開く。...

大見寺の宝篋印塔

大見寺は、浄土宗の古刹。同寺に大石坐蓮王坐像、石像などがある。...

いかにいかに、特選した。 高松一紙(一頁) 発行所(毎日新聞) 印刷所(毎日新聞) 製本所(毎日新聞) 製造所(毎日新聞) 送料(別途)

市民フオーク ダンス教室 小市民フオーケンダンス部が、市民フオークダンス教室を開く。...

図書館の 館外貸出券 市図書館が、市民の利便を図り、館外貸出券を発行する。...

初心者大歓迎 スポーツ教室 市体育会が、市民の健康増進を図り、初心者大歓迎のスポーツ教室を開く。...

大見寺の宝篋印塔 大見寺は、浄土宗の古刹。同寺に大石坐蓮王坐像、石像などがある。...



2月の献血

Table with 3 columns: Date, District/Group, and Blood Volume (献血量). Lists various groups and their blood donation amounts for February.

木曜日(14日)午後1時、大見寺に参詣。同寺に大石坐蓮王坐像、石像などがある。...

"火事と救急は119"

Table showing fire and emergency statistics for the past 2 years. Includes columns for month, number of incidents, and response times.

4月の市民相談室のご案内

市民相談室案内。相談内容、相談者、相談時間、相談場所を詳細に説明。4月の相談スケジュールも掲載。

今月の納税

今月の納税案内。固定資産税、市税、経自動車税の納付方法と期限を説明。

レジャーシーズン来る!!

レジャーシーズンの防火安全啓発。留守宅火災のシーズンです。出かける前にもう一度火の元を確かめよう。...