

あなたは加入していますか!!

交通共済は 3月が更新月

未加入者もこの機会に

自治会で一括とりまとめ

交通事故の防止は、全国民の願いにもかかわらず、年々増加の一途をたどり、ついに昨年は、県交通安全対策室と県警察本部が異例の非常事態を宣言するなど日本の一番大きな社会問題となっています。

昨年中、県下で発生した交通事故は、30,610件、この事故によって、715人が死亡し、42,396人が負傷していますが、これは小田原市の人口の4分の1にもあたることになります。

このような、交通事故発生状況に対して、わたしたちは事故に会わないように心掛けることはもとよりですが、この事故によって1年間に国民100人に1人が死亡または負傷している事実をまえにして、万一の事故の場合に大きなささえとなる交通災害共済制度を真剣に考えてみる必要があるのではないのでしょうか。

交通事故に会った場合、国は自動車損害賠償責任(強制保険)の制度によって、被害者に国家賠償をするようになってきました。

しかし、この保険金は、請求手続きが非常に複雑であるばかりでなく、請求してから支払までの日数がかかり、この間に被害者の多くが、経済的負担と精神的負担によって、より悲惨な状態におかれます。

したがって、この期間の「つなぎ資金」があればという考えから、手続が簡単で、支払いの早い交通災害共済制度が、昭和四十一年埼玉県川口市を皮切りに全国の市町村で設けられました。

この制度は、市町村が直接行う共済方式と保険会社に委託して行う損保方式、また加入者が組合員となる協同組合方式の三つに大別されますが、県下十七市のうち、この制度を設けている十市は、すべて市直営の共済制度をとっています。

また、この掛金と見舞金の額は、条例によって定められますが、本市の場合は、次表にみるのとおり、負担されるかたも約三百七十名ほどのほりです。

この被害者の数は、年を追って増加する傾向をみせており、未加入者にも同じことがいえるわけですから、万一の場合を考え、ぜひ加入していただきたいものです。

県下各市の掛金、見舞金比較表

	掛金額	見舞金(最高)	1月末加入率
横浜市	一率 300円	50万円	35.0%
川崎市	おとど 360 おとど 200	"	27.4
横須賀市	一率 400	"	39.4
平塚市	おとど 300 おとど 100	"	52.0
鎌倉市	おとど 360 おとど 300	"	16.4
藤沢市	おとど 300 おとど 100	"	50.8
茅ヶ崎市	おとど 300 おとど 180	"	33.2
三浦市	一率 360	"	25.5
厚木市	おとど 365 おとど 180	"	44.8
大和市	おとど 360 おとど 300	"	25.0
相模原市	おとど 600 おとど 400	100	38.3
小田原市	おとど 360 おとど 180	70	42.6

事故の届出 忘れずに

万一、事故が起こったときの見舞金の請求には、加入者証と警察の事故証明書ならびに医師の診断書が必要です。

ですから事故に会ったときは、必ず警察に届け出ることも医師の診断を求めてください。

これは、他の交通保険でも、事故証明書がないと保険金が受けられない場合があり、また、ムチ打症のように数日してから痛み出すというケースもありますから、事故の場合は安易な話し合いなどで済ませないでください。

市では、これらの書類にもういて、即日支払いをしています。ただし、事故原因に重大な過失があった場合には、審査委員会にかなければなりません。

重大な過失とは、交通三悪と呼ばれる「無免許運転」「よっぱらい運転」「スピードの出し過ぎ」の場合で、これまでの例でも規定額の二分の一から三分の一程度しか出ません。

このことから、交通道徳をまず念頭に、日常の安全をはかってください。

事故は年々増高

昭和四十三年にはじまった本市の共済制度(その前の一年間は損保方式)には、毎年七万人ほどの加入者がありますが、この加入者のなかで不幸にして事故に会い、死亡されるかたが毎年十七名前後に達しています。

しかし、この共済に加入されているかたの事故割合のほうがむしろ多い現状では、このかたがたも加入してさえていくべからず、事故相談の際に感じることが少なくありません。

加入手続きは簡単

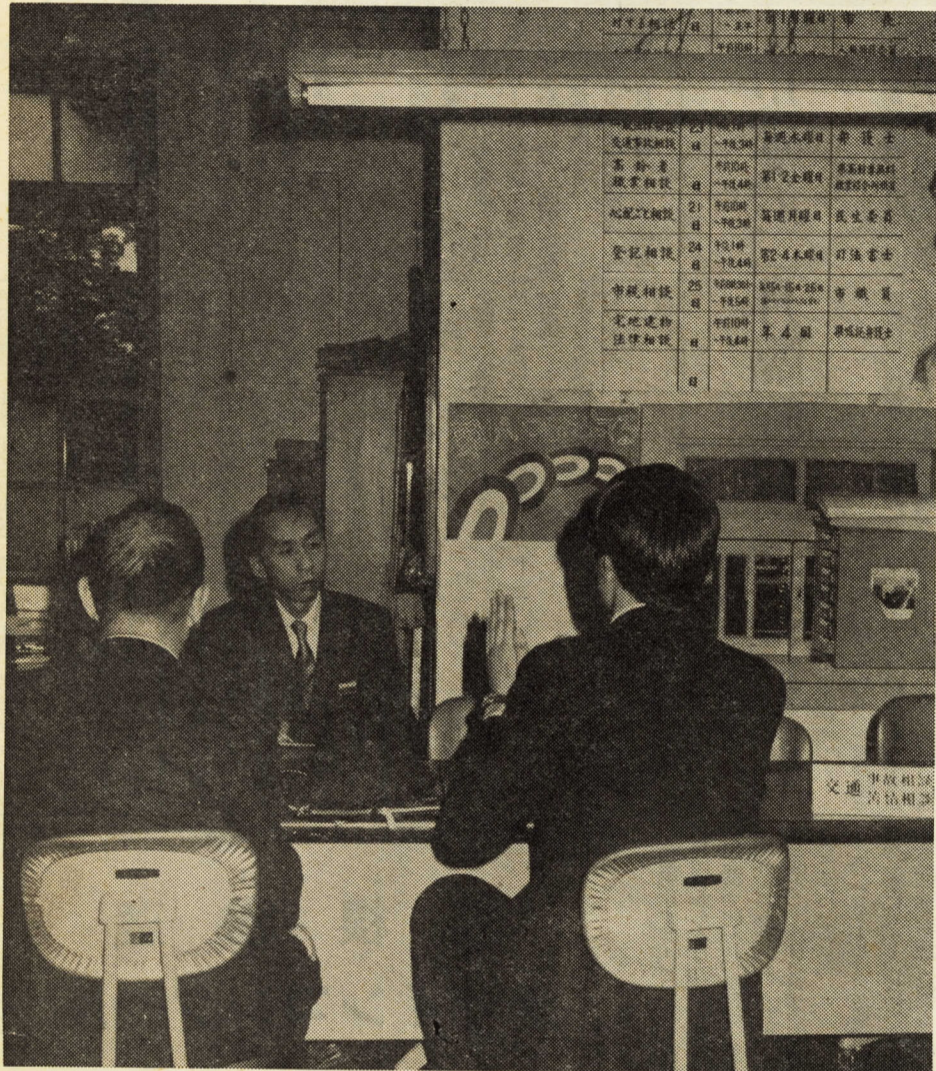
明細は回覧などで

交通災害共済への加入は、本市、度切り替えになったため、三月三日の住民基本台帳から外国人登録票に十一日をもっていっせいに期限切れに記録されているかたならば、なれとりますので、継続者はもちろん新しいかたもぜひこの機会に加入してください。

加入手続きは、市の交通対策課または、各支所の窓口で受け付けていますのでいつでも加入することができますが、三月の更新時期はお知らせしますが、現在加入は、各自治会が一括とりまとめをしますので、この機会に加入すれば、わざわざ窓口に行く必要はないわけですね。

また、本年度から共済期間が翌年三月三十一日までの年度で切

深刻な話しになる交通事故相談



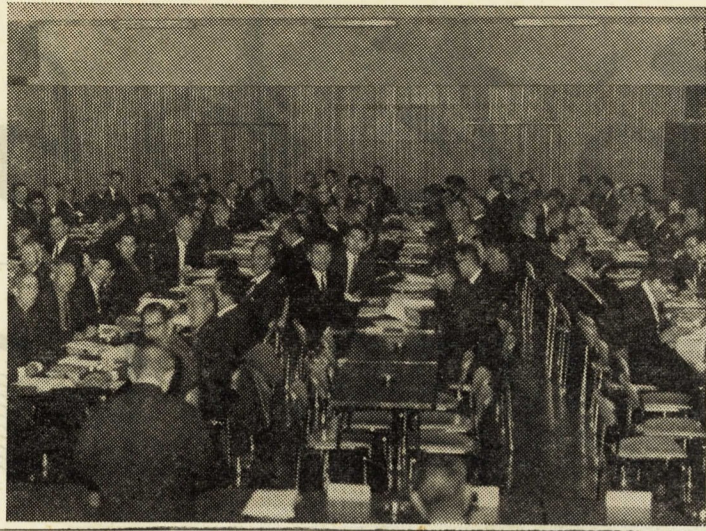
あなたの近くの川に魚は住んでいますか

川に物を捨てないように ・ 川に汚水を流さないように

小田原市美化運動実施本部

道路を広く正しくなど 自治会交通部長が討議

本市では、一月半で八十五者が出ています。交通事故は、近年、幹線道路から



ら裏通りへ移行し、住民の生活を妨げやがっていますが、これに加え、狭い道路をさらに狭くしている現状を私たちはもう一度見直し、考えなければなりません。このため本市では、道路を広く正しく使おうというスローガンを掲げ、自治会交通部を通じて、このスローガンを地域住民に広く知ってもらい、また、実際に活動していただいています。

このように運動を盛りあげたために、二月十六日(水)午後二時から裏通りへ移行し、住民の生活を妨げやがっていますが、これに加え、狭い道路をさらに狭くしている現状を私たちはもう一度見直し、考えなければなりません。このため本市では、道路を広く正しく使おうというスローガンを掲げ、自治会交通部を通じて、このスローガンを地域住民に広く知ってもらい、また、実際に活動していただいています。

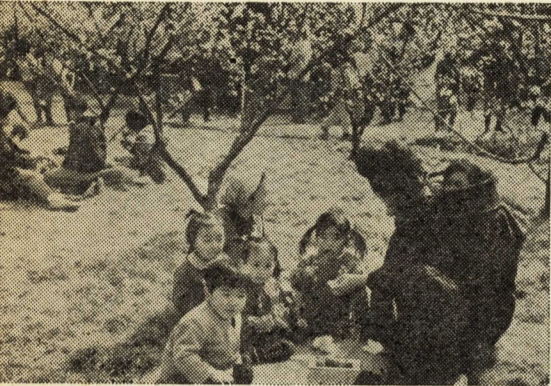
市議会二月臨時会

市議会臨時会は、二月十四日、市の議場において開かれ、まず会期を二十九日までの十六日間と定めたのち、「市街化区域における農地の固定資産税等に関する請願」および「農地の宅地化」

熱心に討議する交通部長

この催しは、写真を通して小田原を知っていただくために行なうもので、気軽にどなたでも応募でき

応募は159点 第11回広報写真コンクール



この催しは、写真を通して小田原を知っていただくために行なうもので、気軽にどなたでも応募でき、この結果、次のかたがたが入賞し、それぞれ賞状、賞品、記念品が贈られました。

このたび応募された作品は、それぞれが素晴らしい出来栄で、五人の審査員も大変選出に苦勞しました。

箱根物産 デザインコンクール



このコンクールは、各種箱根物産を一堂で展示し、技術の向上と新商品開発の意欲を高揚し、あわせて内外貿易商社や一般の批評を求め、毎年開かれてい

箱根物産デザインコンクールは二月四日から六日までの三日間、市民会館で開かれ、四日は、業界や内外貿易商社、五、六日は、一般公開として連日おおいの人たちでにぎわいました。

- 入選一席 梅まつりで見えた子ども達、渡辺好太郎、ぶりの豊漁、岩田明、咲き誇る梅、広井賢治、佐則、鈴木公久
- 入選二席 早川インターチェンジ、中村光彦、満福寺の火伏、山本時明、城まつり大行列、山崎新三、道路整備、鈴木平三、城まつり、広井賢治、御幸の浜、渡辺好太郎、稲葉一族の墓、鈴木公久、野田、渡辺好太郎、ときわぎ御門、岩田明、釣りの風景、渡辺好太郎、春の小田原城、奥田豊一、老人ホームの桃の節句、村松操
- 子どもたち 梅まつりで見た
- ぶりの豊漁
- 咲き誇る梅

固定資産課税台帳の縦覧

昭和47年度

固定資産課税台帳(土地・家屋・償却資産)をご覧ください

- 縦覧期間 3月1日～3月20日 午前8時30分～午後5時
- 縦覧場所 市役所資産税課(窓口10番)

申告書の提出はお忘れなく

所得税の確定申告と納税
個人事業税の申告
個人市・県民税の申告
は3月15日まで
期限が迫りますと混雑しますので、なるべくお早めに申告してください。

小田原税務署
小田原県税事務所
小田原市役所

好評な社会福祉展

— 写真とイラストで紹介 —

して行なわれたものです。開場式は十八日午前十時から社会福祉協会役員多数の参加のもとに協働会長である市長の手によりテープが切られました。

会場は、老人、児童、心身障害者(児)等の部門別のコーナーに分けられた写真、イラストを中心としたパネル五十枚が展示され多くの市民の関心を呼びました。

また、精進施設の園児、園生等による作品の展示と即売、血圧、聴力の測定や点訳奉仕会による点字の演習も人気を集め、会期中は予想以上の来場者がありにぎわいました。

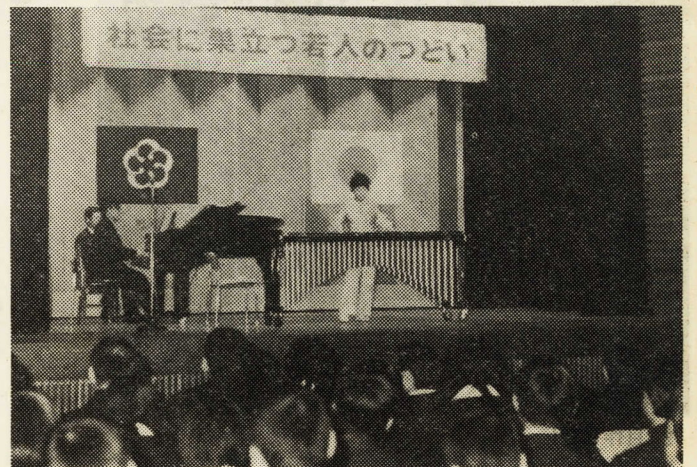


点字の説明を聞く市長

市社会福祉協議会と市の主催により二月十八日から二十一日までの五日間志沢デパート六階特設会場で「小田原市社会福祉展」が開催されました。

この催しは、市民のみなさんに社会福祉に対する深い理解と協力を求めるため、本市の社会福祉の現状と施策のあらましを紹介して明るい都市づくりに役立てようとする

お菓子の芸術に 人気集中



りっぱな社会人に 就職する中学生を激励

市青少年問題協議会主催による「社会に巣立つ若人のつどい」が二月二十三日市民会館小ホールで行なわれました。

このつどいは、三月に中学校を卒業し、新たに就職する青少年たちが勤労者としての責任と義務を自覚し、りっぱな社会人となることを願って毎年開かれています。

当日は、希望に燃えた百二十八人余の青少年たちが出席し、市長をはじめ、市議会議員、職業安定所長など来賓のかたがたのほか、先輩からの励ましのことばやお祝いのことばがあり、就職者全員に市青少年問題協議会会長である市長から記念品が贈られました。

また、アトラクションとしてマリンバ演奏とレクリエーションも行なわれ、中学生たちは楽しいひとときを過ごしました。

の作り方の実演が行なわれ、飾り菓子の精巧さと美しさには目をみまわすものがあり入場者の関心を集めました。

そのほかバウムクーヘンと甘納豆のクイズは、子どもたちの人気を集め、たくさんの解答が集まりました。

市では、久野霊園の使用希望者を次のとおり募集します。

ご希望のかたは、お申し込みください。

▲墳墓の種類と数
四平方 八八区画
六平方 一三八区画
計 三二六区画

▲申し込み期間
三月十八日から三十日まで、募集期間中、平日は毎日午前八時三十分から午後五時まで受け付けます。ただし土曜日の午後と日曜日は除きます。

▲申し込み資格
①市内に一年以上お住まいのかたで墳墓の祭事を主宰すべきかた。

▲勤務その他の事情により小田原市に住んでいないが、市内

に土地や家屋などがあり、墓の祭事を主宰すべきかた。

▲使用料と管理料
使用料 一区画 二万七千円
六平方 一区画 四万六千円

▲選考の方法
申し込みが募集した墳墓数を超えた場合は、公開抽せんにより使用者を決定します。また墓所の位置も同じように抽せんで行なわれます。

▲墓料(一年)
四平方 一区画 一千百円
六平方 一区画 千八百円

▲使用許可
四月十八日から
▲申し込み手続き
申請書(用紙は都市計画課と

▼注意事項
①墳墓は、焼骨のみ埋蔵し、それ以外の目的には使用することができません。

②墳墓を使用する権利を譲り渡したり、転売したりすることはできません。

③墳墓は、使用許可を受けた日から三年以内にコンクリートなどで境界をつくらなければなりません。

④墳墓の位置を変更し、または交換することはできません。

⑤使用の許可を受けたかたは、使用料と墓所の清掃管理のための管理料(年度途中で使用の場合は月割りで計算)を別にお渡しする納入通知書によりお渡す必要があります。(電話〇二二一)

めいたたかないときは、使用許可を取り消すことがあります。

⑥申し込みのときは、おたずねするご家族のかたがおいでください。

⑦申し込みは、有資格者一人一通行とし、申請書の記載事項が事実と違つときは、その他不正の申し込みをされたときはその効力を失います。

⑧墓碑、その他の施設の設置については、高さなどの制限があります。

※その他おわかりにならない点は都市計画課公園係にお問い合わせください。(電話〇二二一)

毎年好評の「小田原梅まつり菓子展示会」が、二月十一日から十三日までの三日間市民会館で開催されました。

会場のうち、一階ホールでは、お菓子の製造実演と即売が行なわれ、バウムクーヘンやサランア_WRAP が設けられ、家庭でできるおやつ

経済部は農林業、商工業、水産業ならびに観光事業の振興と天守閣の運営を行なっています。

監査の結果は、おおむね良好であると認められましたが、次の点に注意すべきであるとして、

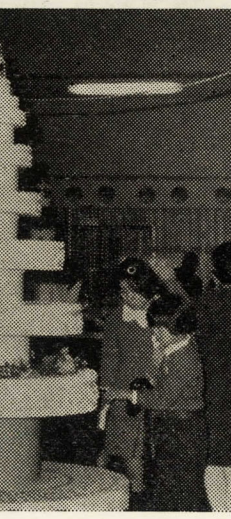
一、同種類の工事や印刷物の発注を分割して行なっているものが見受けられたが、一括することが望ましい。

二、青果市場建設事業において防護柵をつくる際、二つの科目で執行していたが科目を統一することが必要である。

三、天守閣の一部を行政財産の目的外使用として使われているが、この許可手続きに欠けているところがある。

先ごろ行なわれた経済部の定期監査の結果について、監査委員から次のような報告がありました。

お菓子の芸術に
人気集中



市民の金融公益質屋をご利用ください

くわしいお問い合わせは
小田原市緑公益質屋
電話(24)992番
旧浦町通り

図書館からのお知らせ

新年度の館外貸出券の登録を
図書館はみんなの書齋です

ことしもちょうど館外貸出の登録の切り替え時がきましたので、旧年度の貸出券をお持ちのかたは新たに登録手続きをしてください。

また、初めてのかたもこの際登録なさるようおすすめします。一度登録しますと来年の三月いっぱいまで有効の貸出券を発行いたします。図書の館内館外での利用はすべて無料です。

なお、登録申し込みの用紙やその方法など詳しいことは次におたずねください。

城内 7-17
市立図書館司書係
TEL 22-1137~8

経済部

監査の結果

先ごろ行なわれた経済部の定期監査の結果について、監査委員から次のような報告がありました。

経済部は農林業、商工業、水産業ならびに観光事業の振興と天守閣の運営を行なっています。

監査の結果は、おおむね良好であると認められましたが、次の点に注意すべきであるとして、

一、同種類の工事や印刷物の発注を分割して行なっているものが見受けられたが、一括することが望ましい。

二、青果市場建設事業において防護柵をつくる際、二つの科目で執行していたが科目を統一することが必要である。

三、天守閣の一部を行政財産の目的外使用として使われているが、この許可手続きに欠けているところがある。

話題の広場



↑ ユーモラスな會の寿獅子舞

満開の花にふぜいひとしお...

優雅に梅まつり

期間中、あいにくの空模様が続いた梅まつりは、多少出足がぶつたものの、自然をいとおしむ人々には待ちかねた行事。梅の香をめでながら野立ての私服をあじわい、郷土芸能の寿獅子舞などを見れば、おのずと一句うかぼうというもの。枝に掛けたたんざくがゆれて、かれんな花びらが舞い、和装の娘が行きかうふぜいは、まさに現代の別天地。題材も豊富と毎年ながらカメラマンがカメラの放列を敷くなど、優雅で楽しい催しでした。

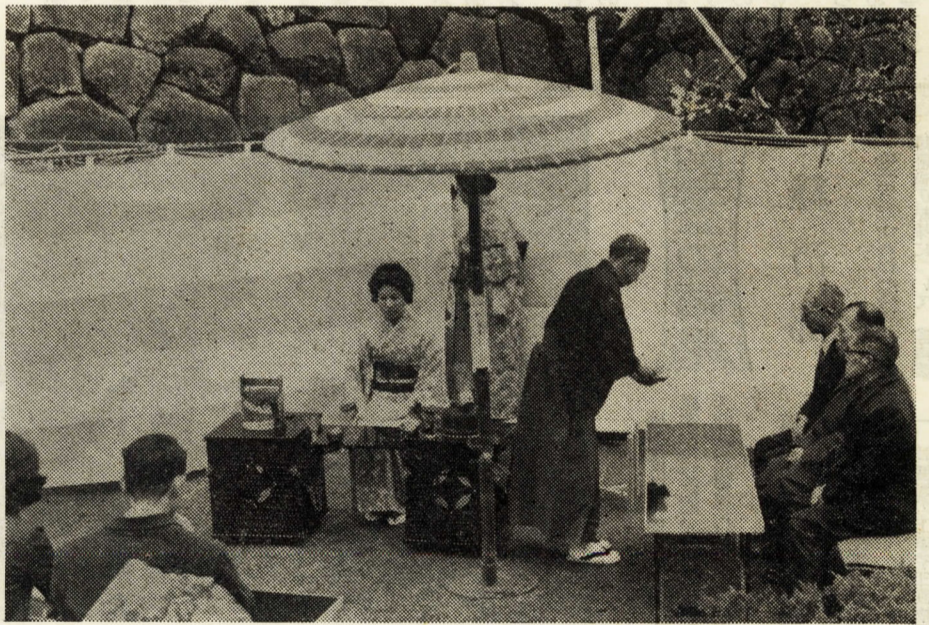
↓ 花よりモデル



↑ 子どもたちはのんびりと写せい



↑ 自作を枝に



← 天守閣を背に野立て

← 野立ての合間にはひとつまみ



おしらせ

国民年金手帳が新しくなります

あなたの国民年金手帳が新しくなります。この手帳は、四月からの保険料を納めるときに使用していただきます。

納税はもうお済みですか

本市の納税成績は、日ごろから市民のみさんの深いご理解と、納税貯蓄組合や特別徴収 務者(会社・工場など)の熱心な協力により毎年好成绩をおさめています。おかげで市の道路、学校、下水道など多くの事業を進めるうえでたいへん役だっています。

清掃手数料は口座振替で

清掃課では、みなさんの便宜を図るため手数料の預金口座振替制度を行なっていますので、ぜひご利用をおすすめします。

新町名の呼びかたは正しく

住居表を行なったところは、新しい町名が変わっています。まだ、まちがって呼ばれている町名もあります。

国民健康保険の手続きお早めに

国民健康保険以外の他の社会保険(健康保険や各種共済組合)をやめたかた、または新しく加入したかた、あるいは住所変更したかたは、すぐに市役所市民課(窓口)

五番)か、もよりの支所へお届けください。
住所変更や、社会保険などに加入した場合、届け出が遅れますと引き続き保険料が賦課されることになり、不利な取り扱いになりますので、すぐにお届けください。
なお、ごめんどうでも社会保険の被扶養者を離脱して、国民健康保険に加入する場合に限り勤務先の証明書を提出し願うことになっております。この証明書の用紙は市民課またはもよりの支所に用意してありますので、これに証明をもらいお出しください。
証明書は、所定の用紙でなくても社会保険の被扶養者となれない理由がくわしく書かれていればこのほかの証明書でも結構です。

東町(ひがしちょう) 城山(しろやま) 扇町(あきぎょう) 新一年生のことはの教育相談
お子さまの小学校入学の時期が近づきました。お喜びの中に、なにごとに準備に心せわしいことと思っております。
当市では、こどもに障害のある子どもたちを早期に発見して、適切な指導と治療を行ない、明るい社会生活ができる子に育てるため四十四年度から城内小学校に、こどもの教室を開設しております。こどもの教室の内容よりも、こどもそのものに注意がひかれてしまうような、おかしな話し方のみまですと、そのために本人がひきめを感じたり生活に不便をきたしたりします。

現在まで通級して二週間に一回、四十分位の治療を受けた子どもたちは、四十七名(うち、治療を終ったかたは十九名)、教育相談を受けた子どもは七十五名ありました。
つきましては、おさまの話しことばについて、次のようなことで困りましたら教育相談をお受けしますのご案内いたします。
ア、発音がおかしい。(たとえば、「さかな」が「チャかな」、「ガラス」が「タラス」と聞こえる。)
イ、どもってうまくしゃべれない。
ウ、話しことばが遅れている。
エ、口蓋裂のため発音がおかしい。
オ、難聴のためことばがうまくしゃべれない。
カ、その他。
教育相談日は、申し込み(電話で結構です。この順に予約をしていただく担当からご連絡いたします。

なお、こどもの教室では、授業料、検査料その他はいっさい無料です。詳しいことは、こどもの教室へ、お問い合わせてください。申し込み先・城内3番9号 城内小学校(こどもの教室) 電話(02)・二二五(三) 担当 飯田敏夫 小林由美子

国民健康保険以外の他の社会保険(健康保険や各種共済組合)をやめたかた、または新しく加入したかた、あるいは住所変更したかたは、すぐに市役所市民課(窓口)

国民健康保険以外の他の社会保険(健康保険や各種共済組合)をやめたかた、または新しく加入したかた、あるいは住所変更したかたは、すぐに市役所市民課(窓口)

国民健康保険以外の他の社会保険(健康保険や各種共済組合)をやめたかた、または新しく加入したかた、あるいは住所変更したかたは、すぐに市役所市民課(窓口)

国民健康保険以外の他の社会保険(健康保険や各種共済組合)をやめたかた、または新しく加入したかた、あるいは住所変更したかたは、すぐに市役所市民課(窓口)

国民健康保険以外の他の社会保険(健康保険や各種共済組合)をやめたかた、または新しく加入したかた、あるいは住所変更したかたは、すぐに市役所市民課(窓口)

国民健康保険以外の他の社会保険(健康保険や各種共済組合)をやめたかた、または新しく加入したかた、あるいは住所変更したかたは、すぐに市役所市民課(窓口)

富士足柄A 10回目の優勝

小田原地区実業団駅伝

第十七回小田原地区実業団対抗 上下郡の事業所・官公署などの駅伝競走大会は、小田原市、足柄 三千チームが参加し、絶好の駅伝



表彰をうける富士足柄Aチーム

- ①富士足柄A 1時間54分29秒
- ②富士足柄B 1時間56分57秒
- ③富士足柄C 1時間56分57秒
- ④明治製菓小田原 1時間59分07秒
- ⑤小田原信用金庫 1時間59分21秒

- 秒 ⑥小田原市役所 1時間59分56秒
- ⑦富士足柄D 1時間59分56秒
- ⑧明治製菓足柄 1時間59分56秒
- ⑨明治製菓 1時間59分56秒
- ⑩箱根町役場 1時間59分56秒

サッカー大会に 参加しよう

教育委員会の主催で今年サッカー大会が開かれます。これは、サッカーを通じて心身の鍛錬と少年たち相互の親睦を深めると同時に少年スポーツクラブの育成をはかることを目的に始められ、ことしは三回目のになります。

◆会場 酒川河川敷グラウンド
二面 酒川小学校グラウンド、酒川中学校グラウンド 各一面

◆後援 小田原体育連盟

◆主催 小田原蹴球協会

◆日程 三月四日(土)午後二時から開会式、二時三十分から試合開始

◆各クラブの参加要項は、各クラブで行われます。

◆電話(三七三三)にお問い合わせください。

特殊教育シリーズ

(20)

一年半にわたる「特殊教育シリーズ」も、今回をもって「一応終了」いたします。長い間、愛読いただいたありがとうございます。読んで、書いて、算数なり」という見かたをしてい

十九回のシリーズを通して、特殊教育の一端を、理解いたされたと思います。特殊教育は、特殊な子どもたちの学級ではなく、少しいねいに親切的指導をする、普通学級とちがった特殊な場で特殊の教えたをする学級なのです。

シリーズの 終わりにあたって

できる人だけが、教育をうけた立派な人であるという事になって、派な人です。生まれてからさうなものです。生まれてからさうなものです。生まれてからさうなものです。生まれてからさうなものです。

実際、精神薄弱児は、価値的にセロであるという見かたは、ききような人たちが、世の中に

は、たかさんいろいろです。こうし

た中で、私たちが今、非常に大切

だとなければならないことは、た

た、たかさんいろいろです。こうし

た中で、私たちが今、非常に大切

だとなければならないことは、た

た、たかさんいろいろです。こうし

は、たかさんいろいろです。こうし

た中で、私たちが今、非常に大切

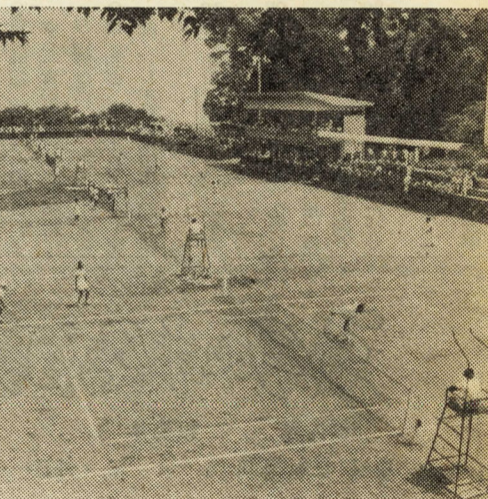
だとなければならないことは、た

た、たかさんいろいろです。こうし

た中で、私たちが今、非常に大切

だとなければならないことは、た

た、たかさんいろいろです。こうし



家族でテニスを!!

第1日曜日にコートを解放

教育委員会では、4月から11月までの、毎月第1日曜日を「市民がテニスを楽しむ日」として、城山テニスコートを解放いたします。ご家族そろってテニスを楽しんでください。

初心者には、小田原軟式庭球協会の会員が指導に当たります。

- ◎日程 4月から11月までの第1日曜日、午前10時から午後5時まで(雨天中止)
- ◎服装 テニスの服装で、必ずテニスシューズを使用してください。
- ◎持参品 (1)ラケット (2)全日楽しむかたは、昼食をご用意ください。
- ◎申し込み 教育委員会体育課(申し込み用紙があります)。

青少年スポーツ

クラブをつくろう

日頃、仲間がいない、指導者がいない、スポーツの実践の機会に乏しい、スポーツの楽しさを味わえないという青少年の欲求を満たすものとしてスポーツクラブをつくろうとされているグループを結成しようとしているグループを結成しようとしているグループ

を更に推し進め、スポーツクラブや各種団体の育成、これらクラブの組織的・経済的活性化を促進しようとしておられます。

この事業の対象者は、二十五歳以下の青少年で十五人以上のグループであり、既成団(たとえは手プロ(サッカー、代表者 城山二

を更に推し進め、スポーツクラブや各種団体の育成、これらクラブの組織的・経済的活性化を促進しようとしておられます。

この事業の対象者は、二十五歳以下の青少年で十五人以上のグループであり、既成団(たとえは手プロ(サッカー、代表者 城山二

を更に推し進め、スポーツクラブや各種団体の育成、これらクラブの組織的・経済的活性化を促進しようとしておられます。

この事業の対象者は、二十五歳以下の青少年で十五人以上のグループであり、既成団(たとえは手プロ(サッカー、代表者 城山二

きみもこんな楽しいスポーツに参加しないか





市民会館

Table of events at the City Hall, including performances, lectures, and meetings from 1st to 31st.

小ホール

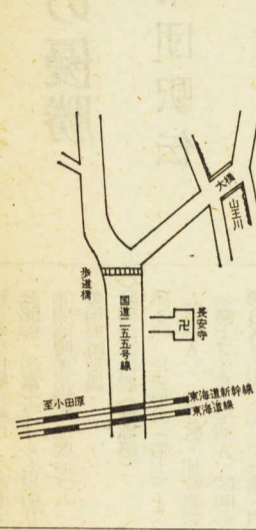
Table of events at the Small Hall, including performances and lectures from 2nd to 31st.

小田原の文化財

Introduction to the cultural heritage of Odawara, mentioning the Kodauchi family.

桐大内蔵の墓 (Kodauchi Ozaemon's Tomb) - History and location details.

桐大内蔵の墓 (Kodauchi Ozaemon's Tomb) - Further details about the family and the tomb.



1月の献血

献血にご協力ありがとうございました。1月分の結果をお知らせいたします。

Table showing the results of blood donation in January, listing organizations and the number of donors.

Various community notices including '優良映画観賞会' (Excellent Movie Viewing), '子ども映画会' (Children's Movie Show), and '自動車文庫' (Car Library).

3月の市民相談室のご案内 (Introduction to the March Citizens' Consultation Room) with a list of services and contact information.

城址公園をきれいに (Keep the Castle Park Clean) - A notice about dog waste and littering.

火災予防シリーズ ① (Fire Prevention Series ①) - Information about fire safety, including a list of causes and prevention tips.