

## 都市に欠かせぬ水道

### 普及率は八五パーセント

わたしたちが家を建てようとする場合、まず最初に水道と電気と近くまで来ていなくてはならないか、と調べてみる。それは、現代の生活に不可欠なものといえます。それと口を飲む水、ほとぼりし出る汚水は、日常生活の中は「くまなく」のびわたって、なくてはならないものですが、一日でも水道がストップした場合には、炊事、洗濯、風呂など家庭の機能は完全に停止してしまいます。

六月一日から七日まで、全国一斉に行なわれる水道週間は、わたしたちの健康と明るい文化生活を支える水道に理解を深め、この水道の健全な発展が維持されるよう努められたらと思います。

市民の皆さんとの機会に、小田原の水道について知っていただきます。



「水道」は、狭い口から、長い「配水管」を通り、水が流れてくる。配水管の途中には、水が詰まるのを防ぐための「浄水器」や、水が汚れるのを防ぐための「浄水場」がある。また、水が流れる速度を調節するための「弁」や、水が流れる方向を変えるための「曲管」など、さまざまな機器が使われている。

小田原市の水道は、昭和47年1月1日より、市営水道として、全市にわたって供給される。これは、本市の人口増加と、生活水準の向上に起因している。現在、本市の水道普及率は、約85%である。これは、全国的に見ても、非常に高い水準にある。

### 水は生まれ変わる

#### 水源地からしりや口まで

水源地からしりや口まで、水はどのようにして運ばれてくるのか。それは、水源地から、配水管を通じて、しりや口まで運ばれてくる。配水管は、地下に埋め込まれており、水が流れる速度を調節するための「弁」や、水が流れる方向を変えるための「曲管」など、さまざまな機器が使われている。

小田原市の水源地は、山梨県と静岡県にまたがる。水源地から、配水管を通じて、しりや口まで運ばれてくる。配水管は、地下に埋め込まれており、水が流れる速度を調節するための「弁」や、水が流れる方向を変えるための「曲管」など、さまざまな機器が使われている。

6月1日 から7日 全国水道週間

「水道」は、狭い口から、長い「配水管」を通り、水が流れてくる。配水管の途中には、水が詰まるのを防ぐための「浄水器」や、水が汚れるのを防ぐための「浄水場」がある。また、水が流れる速度を調節するための「弁」や、水が流れる方向を変えるための「曲管」など、さまざまな機器が使われている。

●施設名	●内容	●形状
複合井	湧き水からきた水の量を測るところで、一部の品は入るも行なり、また各段で入地への分水をこなす。	
フロウ形成池	流量と水の高さを測るため、あらかじめ小さな流の流（フロウ）を作るところ。	
比でん池	フロウを静かに流して、きれいな水を得るところで、底には泥を排出する、排泥池がある。	
急速ろ過池	流でろ過できない水に砂と粉砕の固を通して取り除くところ。	
塩素処理池	ろ過できない水に塩素を注入し、よまさせあわせて水中の細菌を消毒すること。	
浄水池	飲めるようになったきれいな水を貯めておくところで、この水は出水ポンプにて配水池又は直接管内へ配水される。	

水源地からしりや口まで、水はどのようにして運ばれてくるのか。それは、水源地から、配水管を通じて、しりや口まで運ばれてくる。配水管は、地下に埋め込まれており、水が流れる速度を調節するための「弁」や、水が流れる方向を変えるための「曲管」など、さまざまな機器が使われている。

小田原市の水源地は、山梨県と静岡県にまたがる。水源地から、配水管を通じて、しりや口まで運ばれてくる。配水管は、地下に埋め込まれており、水が流れる速度を調節するための「弁」や、水が流れる方向を変えるための「曲管」など、さまざまな機器が使われている。

「水道」は、狭い口から、長い「配水管」を通り、水が流れてくる。配水管の途中には、水が詰まるのを防ぐための「浄水器」や、水が汚れるのを防ぐための「浄水場」がある。また、水が流れる速度を調節するための「弁」や、水が流れる方向を変えるための「曲管」など、さまざまな機器が使われている。





雨期にそなえて

がけくずれ等に注意

〓がけくずれ等による被害は、毎年5月頃より発生し、7月頃ピークを迎える。...

〓がけくずれ等による被害は、毎年5月頃より発生し、7月頃ピークを迎える。...

〓がけくずれ等による被害は、毎年5月頃より発生し、7月頃ピークを迎える。...

〓がけくずれ等による被害は、毎年5月頃より発生し、7月頃ピークを迎える。...

〓がけくずれ等による被害は、毎年5月頃より発生し、7月頃ピークを迎える。...

〓がけくずれ等による被害は、毎年5月頃より発生し、7月頃ピークを迎える。...

〓がけくずれ等による被害は、毎年5月頃より発生し、7月頃ピークを迎える。...

〓がけくずれ等による被害は、毎年5月頃より発生し、7月頃ピークを迎える。...

〓がけくずれ等による被害は、毎年5月頃より発生し、7月頃ピークを迎える。...

〓がけくずれ等による被害は、毎年5月頃より発生し、7月頃ピークを迎える。...

〓がけくずれ等による被害は、毎年5月頃より発生し、7月頃ピークを迎える。...

〓がけくずれ等による被害は、毎年5月頃より発生し、7月頃ピークを迎える。...

〓がけくずれ等による被害は、毎年5月頃より発生し、7月頃ピークを迎える。...

〓がけくずれ等による被害は、毎年5月頃より発生し、7月頃ピークを迎える。...

〓がけくずれ等による被害は、毎年5月頃より発生し、7月頃ピークを迎える。...

改正された地方税

—住民税の負担軽減—

今年度から実施される住民税の負担軽減は、...

今年度から実施される住民税の負担軽減は、...

Table with 3 columns: 各種所得控除の種類, 改正後(47年度), 改正前(46年度). Includes rows for basic and spousal tax exemptions, etc.

- List of municipalities and their specific tax adjustment measures, such as '松本市', '中野市', '大井町市'.



松下さんら一四四人 青少年指導員をやる

このたびは、青森県鶴岡市下町一丁目、...

がけ下の家は注意が必要

- Notice regarding landslides and safety precautions for homes on slopes, listing affected areas like '山下一丁目'.

Event notice for a performance by the Ohtani City Citizens' Cultural Association on July 16th, featuring a musical play.

Advertisement for '松竹大獅子舞' (Matsubake Daishimazu) featuring several dancers and their roles, including '山田 翁次郎' and '山田 翁次郎'.

# 楽しい修学旅行の日程

## 一行先は日光と関西

- 市内各中学校より出発  
 1. 市内各中学校より出発  
 2. 市内各中学校より出発  
 3. 市内各中学校より出発  
 4. 市内各中学校より出発  
 5. 市内各中学校より出発  
 6. 市内各中学校より出発  
 7. 市内各中学校より出発  
 8. 市内各中学校より出発  
 9. 市内各中学校より出発  
 10. 市内各中学校より出発

# 市営農場にカレンダー園

## 四季おりおりの花

- 市内各中学校より出発  
 1. 市内各中学校より出発  
 2. 市内各中学校より出発  
 3. 市内各中学校より出発  
 4. 市内各中学校より出発  
 5. 市内各中学校より出発  
 6. 市内各中学校より出発  
 7. 市内各中学校より出発  
 8. 市内各中学校より出発  
 9. 市内各中学校より出発  
 10. 市内各中学校より出発



**契約事務**  
 本市農業協会の契約事務に関するお知らせ。  
 1. 契約事務の概要  
 2. 契約事務の手続き  
 3. 契約事務の留意事項

**特別展 「庶民画展」**  
 5/1~7/30 天守閣中4階  
 本展覧会は、市民の生活や文化をテーマとした絵画を展示します。  
 1. 展覧会の目的  
 2. 展覧会の期間  
 3. 展覧会の会場  
 4. 展覧会の主催者

**市職員を募集**  
**事務職と技術職**  
 1. 事務職  
 2. 技術職  
 3. 募集要項  
 4. 申込方法  
 5. 試験科目

申込期間：5月15日～18日  
 試験科目：国語、算数、常識  
 試験時間：1時間  
 試験会場：市立第二中学校



**◎ 6月の納税 ◎**  
**個人(市民税) 第1期分**  
 納期限 6月30日  
 税金は納期限内にぜひお納めください。

あなたの近くの川に  
**魚は住んでいますか**  
 一ごみは捨てない・捨てさせない—  
 小田原市美化運動実施本部



この川も立っています



みなさんの

健康コーナー



◎ お問い合わせは…衛生課(22)1111へ

月	日	会	場
6月6日(火)		富士小学校 藤公民館 町田公民館	
7日(水)		下府中公民館	
8日(木)		足柄小学校 桜井小学校	
9日(金)		専修寺公民館 国府津小学校	
12日(月)		新玉小学校 酒匂小学校	
13日(火)		久野公民館 下曽我公民館	
14日(水)		板橋公民館 山王公民館	
15日(木)		市体育館 豊田公民館	
23日(金)		衛生会館	

◆ 日本脳炎予防接種 (一般住民)

時間 午後1時30分～2時30分  
対象 初回 3歳児 55歳～64歳  
追加 4歳児 55歳～64歳  
いずれも希望者

◆ 結核療養診断予防接種 (一般住民)

時間 午後1時30分～2時30分  
対象 1歳以上の未接種児 いずれも希望者

会	場	6月19日	6月21日
下府中公民館	ブルダック アムン注	6月19日	6月21日
足柄小学校	ブルダック アムン注	20日	22日
山王公民館			
下曽我公民館		28日	30日
片 橋 支 所			
富士太小学校		29日	7月1日
堀之内公民館		7月4日	6日
国府津小学校			
専修寺記念館		5日	7日
下中老人会の家			
酒匂小学校		11日	13日
酒匂小学校			

◆ 3種混合(百日せき、破傷風、ジフテリア)予防接種

時間 午後1時30分～2時30分  
対象 1期 生後3ヶ月～6ヶ月の赤ちゃん  
2期 1期終了後1年～1年6ヶ月経過の赤ちゃん

月	日	会	場
6月26日(月)		井畑田公民館 専修寺公民館 国府津小学校	
27日(火)		市体育館 豊田公民館 橋公民館	

◆ 胃がん集団検診

時間(受付) 午前8時～10時  
対象 40歳以上の一般住民

月	日	地区	場所
6月5日(月)	48区	49区	信楽南富区 支所
15日(木)	57区	70区	片橋支所 小田原保健所
24日(土)	21区	32区	小田原保健所 支所
7月3日(月)	47区	58区	下府中公民館

◆ 乳児(7カ月児)健康診断

時間 午後1時30分～2時30分  
対象 昭和46年11月生まれの乳児

月	日	会	場
6月21日(水)		下府中支所	
22日(木)		堀之内公民館	
23日(金)		専修寺公民館	
26日(月)		国府津支所	
27日(火)		中央公民館	
28日(水)		衛生会館	

◆ 子宮がん集団検診

時間(受付) 午前10時～10時30分  
午後1時～1時30分  
対象 35歳以上の婦人

月	日	地区	場所
6月5日(月)		本庁管内	小田原保健所
7月6日(木)		片 橋 支 所	山 神 社 富 富 支 所 (午後)



市長から表彰状を授けられたお母さん

植松さんらに記念品

母子福祉大会で

五月廿五午二時、小田原市母子福祉大会が、小田原市市民会堂で開かれ、市長が出席し、本市の母子福祉に貢献したお母さんらに、本市から表彰状を授けられた。

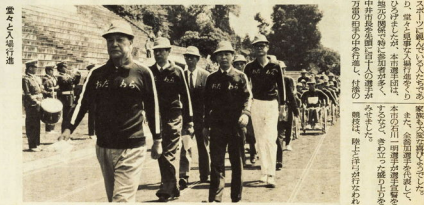
市長から表彰状を授けられたお母さんらに、本市から記念品が贈られた。市長は、本市の母子福祉に貢献したお母さんらに、本市から表彰状を授けられた。市長は、本市の母子福祉に貢献したお母さんらに、本市から表彰状を授けられた。

1,000人がつどう

県下の身障者体育大会

県下の身障者体育大会が、小田原市市民会堂で開かれ、市長が出席し、本市の身障者体育に貢献した選手らに、本市から表彰状を授けられた。

県下の身障者体育大会が、小田原市市民会堂で開かれ、市長が出席し、本市の身障者体育に貢献した選手らに、本市から表彰状を授けられた。市長は、本市の身障者体育に貢献した選手らに、本市から表彰状を授けられた。



下水道事業受益者負担金 第1期分

納期限は6月30日です。負担金は納期内に納めましょう。

下水道事業受益者負担金、第1期分の納付期限は6月30日です。負担金は納期内に納めましょう。納付場所は、各市区町村の下水道課です。

秩父宮賜杯 第12回 実業団・学生対抗陸上競技大会

6月11日(日) 城山陸上競技場

午前9時20分開会式・午前10時競技開始・午後3時40分開会式

招待リレー 市内小学校400名リレー

男子(下府中、富士、桜井、下曽我、国府津、新玉、曾我、東富水)

女子(酒匂、町田、片橋、前羽、下府中、富士、千代)

○競走種目 男子 100m・200m・400m・800m・1,500m・5,000m

10,000m・110mハードル・400mハードル・3,000m障害物

400mリレー・1,600mリレー・走高跳・走市跳・三豆跳

棒高跳・砲丸投・やり投・ハンマー投

女子 100m・200m・400m・800m・1,500m・100mハードル

4×100m・走高跳・走市跳・砲丸投・やり投

○入場料 当日券 おとな(高校生以上)150円・中学生80円

主催 日本実業団陸上競技連合会、日本学生陸上競技連合会

後援 日本陸上競技連盟、神奈川県、神奈川県教育委員会

小田原市、小田原市教育委員会



# 話題の広場



少年少女隊は人気を博す



ワルトラフは埋まらぬ

先陣に選ばれた大城まりの大名行列は、いよいよ賑わい始めた。踊り出し場は、いよいよ賑わい始めた。踊り出し場は、いよいよ賑わい始めた。踊り出し場は、いよいよ賑わい始めた。

## 大名行列に

### 花形いろいろ



見事なほしじの美しさ



花形いろいろの美しさ



城下の町人風俗



## お知らせ

**「わたしの城下町」を製作**  
 制作は、市立児童館(市立第一小学校)の有志者が中心となり、市内各小学校の児童が参加して製作された。制作費は、市内各小学校の児童が参加して製作された。

**下水道事業の計画変更**  
 本市は、下水道事業の計画について、昭和四十七年度から、下水道事業の計画を変更する。計画の変更は、下水道事業の計画を変更する。

**公益質屋をご利用ください**  
 本市には、公益質屋が複数あり、市民の皆様にご利用いただけます。公益質屋は、市民の皆様にご利用いただけます。

**計量器事前調査に伺います**  
 本市では、計量器の事前調査を行います。計量器の事前調査は、計量器の事前調査を行います。

**農業用水に気を付けましょう**  
 農業用水の確保と節水は、重要な課題です。農業用水の確保と節水は、重要な課題です。

**モーターボート、ヨットには操縦免許が**  
 モーターボートやヨットの操縦には、免許が必要です。モーターボートやヨットの操縦には、免許が必要です。

**「わたしの城下町」を製作**  
 「わたしの城下町」の製作は、市民の皆様のご協力により、順調に進んでいます。「わたしの城下町」の製作は、市民の皆様のご協力により、順調に進んでいます。

**下水道事業の計画変更**  
 下水道事業の計画変更は、市民の皆様への説明会を開催しています。下水道事業の計画変更は、市民の皆様への説明会を開催しています。

**計量器事前調査に伺います**  
 計量器の事前調査は、市民の皆様への訪問調査となります。計量器の事前調査は、市民の皆様への訪問調査となります。

## 県民大学講座(県西地区)

☆主期 神奈川県教育委員会  
 7月14日(金)～9月12日(火)  
 (毎週13:30～16:00) 毎週1回計10回  
 ☆おほい内容 健康管理、衣食住、家族の人間関係、青少年の心理等  
 ☆会場 小田原女子短期大学、県合同庁舎  
 ☆申込方法 受講希望者はハガキに氏名、年齢、性別、住所、郵便番号、電話番号を明記のうえ下記へお申し込みください。  
 なお、締切りは6月30日(金)  
 県教育庁社会教育課成人教育係  
 県西市中区日本大通り1  
 電話045-201-1111 内線2307～8

## 計量器事前調査に伺います

本市では、計量器の事前調査を行います。計量器の事前調査は、計量器の事前調査を行います。

現在、七月分から  
 (毎月) 七月分  
 月四〇〇円  
 月五五〇円

## 児童手当の申請をお忘れなく

児童手当の申請は、お忘れなく。児童手当の申請は、お忘れなく。

## 国民年金について

国民年金については、七月から料金が異なります。国民年金については、七月から料金が異なります。

## 高齢年金について

高齢年金については、七月から料金が異なります。高齢年金については、七月から料金が異なります。



### 青少年巡回名作劇場

—七月18日市民会館で—

市民会館の青少年の巡回劇場、  
多岐の青少年の演劇活動の発展に  
つなげる。巡回名作劇場の上演  
は、市民会館の青少年の演劇活動  
の発展に大きく貢献する。巡回名  
作劇場の上演は、市民会館の青  
少年の演劇活動の発展に大きく  
貢献する。

- 巡回名作劇場の上演は、市民会館の青少年の演劇活動の発展に大きく貢献する。
- 1. 市民会館の青少年の演劇活動の発展に大きく貢献する。
  - 2. 市民会館の青少年の演劇活動の発展に大きく貢献する。
  - 3. 市民会館の青少年の演劇活動の発展に大きく貢献する。
  - 4. 市民会館の青少年の演劇活動の発展に大きく貢献する。
  - 5. 市民会館の青少年の演劇活動の発展に大きく貢献する。
  - 6. 市民会館の青少年の演劇活動の発展に大きく貢献する。
  - 7. 市民会館の青少年の演劇活動の発展に大きく貢献する。
  - 8. 市民会館の青少年の演劇活動の発展に大きく貢献する。
  - 9. 市民会館の青少年の演劇活動の発展に大きく貢献する。
  - 10. 市民会館の青少年の演劇活動の発展に大きく貢献する。



あなた  
の  
体  
力  
年  
齢  
は

あなた  
の  
体  
力  
年  
齢  
は

あなた  
の  
体  
力  
年  
齢  
は

## 下曾我A、あやクラブ 高田クラブが優勝

市体育委員 大会は、各区分から選手を募集して行われ、優勝は、高田クラブ、あやクラブがそれぞれ優勝した。大会は、各区分から選手を募集して行われ、優勝は、高田クラブ、あやクラブがそれぞれ優勝した。

## アルバイト募集中

市では市営プールのアルバイトを募集しています。ご希望の方はどうぞ。



- ◎ 募集人員 男子 10名  
女子 7名
- ◎ 勤務場所と時間  
市営プール午前9時～午後5時  
(御幸の浜、国府津プールのいずれか)
- ◎ 資 格 7月1日～8月31日まで勤務できる健康で意欲のあるかた。
- ◎ 申し込み先  
市役所観光課(城内3-32 郵便番号250)  
あて6月20日までに履歴書をお送りください。  
なお、くわしくは観光課(電話22-1111)におたずねください。

## あなたの体力年齢は

あなた  
の  
体  
力  
年  
齢  
は

あなた  
の  
体  
力  
年  
齢  
は

あなた  
の  
体  
力  
年  
齢  
は



あなた  
の  
体  
力  
年  
齢  
は

あなた  
の  
体  
力  
年  
齢  
は

あなた  
の  
体  
力  
年  
齢  
は

## 青少年相談

### センターのご案内

子どものことでお悩みのかたはどうぞお気軽にご利用ください。

相談時間 午前八時三十分～午後五時  
(休日、土曜日の午後を除きます)

場所 城内西番二十八号  
(城内野球場うへ)

電話 二二二番

## 市民フオークダンス教室

市民フオークダンス教室  
小田原市フオークダンス教室  
多くのみなさんにご参加ください  
多岐のみなさんにご参加ください

## スポーツのご案内

月日	行 事 名	時 間	会 場	主 催 団 体
6月18日	小田原地区放送陸上競技選手選会	午前9時から	城山陸上競技場	神奈川県中学校体育連盟
	全日本少年少女選手権卓球選手選会	*	城山庭球場	神奈川県卓球連盟
	春季小田原地区野球大会	*	城内野球場	小田原野球協会
	小田原市長杯卓球大会(一般・高校の部)	*	市体育館	小田原卓球協会
6月25日	中地区放送陸上競技選手選会	*	城山陸上競技場	神奈川県中学校体育連盟
	国体高校第1次地城子選会	*	城山庭球場	神奈川県卓球連盟
	小田原地区一般サッカーリーグ戦	*	河川敷運動広場	小田原サッカー協会
7月2日	市民テニス教室	午前10時から	城山庭球場	小田原軟式庭球協会
	小田原市長杯卓球大会(中学の部)	午前9時から	市体育館	小田原卓球協会
7月9日	小田原地区一般サッカーリーグ戦	*	*	河川敷運動広場
	壮年体力テスト	*	市体育館	小田原市教育委員会

## 青少年育成に

### 関心を高める期間

5月1日～6月30日

皆さん、5月、6月は青少年育成に関心を高める期間です。  
青少年が明るくたくましく育つことは、わたしたちおとなのすべての願いです。  
家庭の中をもう一度振り返ってみましょう。  
明るい家庭の中で、未来にはびたく青少年を育てましょう。

小田原市青少年問題協議会  
小田原市  
小田原市教育委員会  
小田原警察署



市民会館

Table listing various events and performances at the Civic Center, including '市民会館の休館日' (Civic Center Closure Days) and '優秀映画鑑賞会' (Excellent Movie Viewing Event).

小田原の文化財

大久保氏一族の墓地

大久保氏一族の墓地に関する記事。大久保氏の歴史と墓地の位置について詳しく説明している。



大久保氏の歴史に関する追加情報。大久保氏の没落と関係する伝説や、その後の没落と関係する伝説について詳しく説明している。

水道料金・下水道使用料は口座振替で

水道料金と下水道使用料の口座振替に関するお知らせ。制度の概要、申し込み方法、および連絡先を詳しく説明している。

選挙の質問箱に関する案内。選挙期間中の質問受付時間と場所を告知している。

6月の市民相談室のご案内

Table listing consultation sessions for June, including dates and topics such as '市長の相談' (Mayor's Consultation) and '法律相談' (Legal Consultation).

市民相談室に関する追加情報。相談の予約制や、市役所正面玄関の右側に設置されていることなどを説明している。

市民相談室 市役所正面玄関の右側

22-1111



火災予防シリーズ ④

火災予防シリーズの第4回。夜間の火災防止に関するアドバイスと、火災発生時の対応方法を詳しく説明している。