

どの川も上流は美しい



# 高まる河川浄化の気運

## 浄化対策の推進計画を策定

### —まず捨てないことから—

源流の透きとおった玉のような水が、下流にいくにしたがい、川面にゴミを浮かべ、川底からはブクブクとメタンガスを吹き出すきたない川に姿を変えてしまい、わたしたちの生活環境を悪化している現状に対し、ようやく数年前からこれを元の美しい川にしなければという関心が、全国的に高まりつつあります。

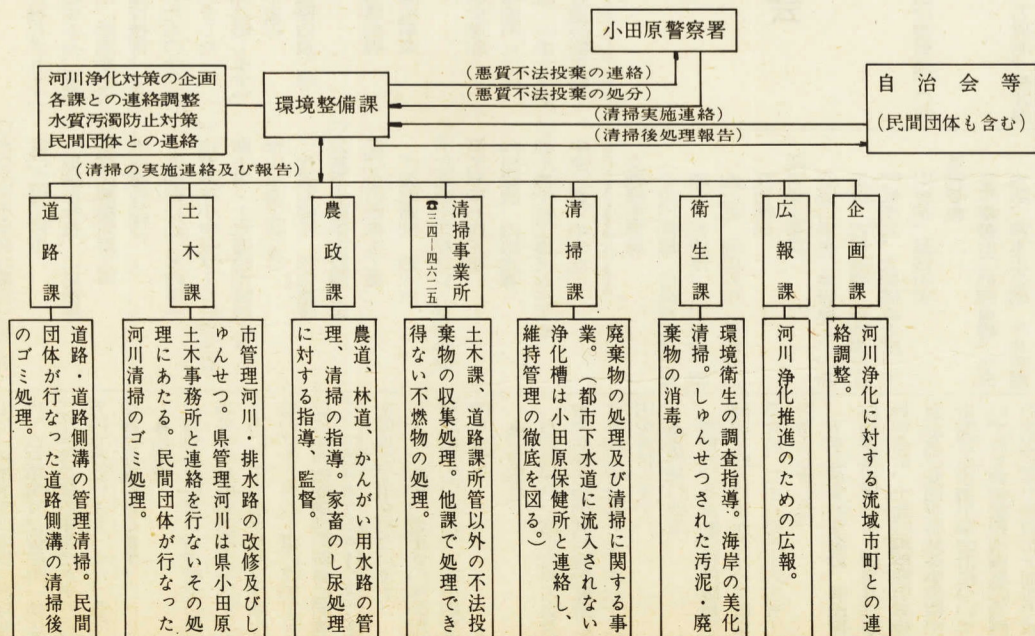
本市の場合は、これまで豊かな水に恵まれ

ために、10年ほど前は市街地の川でもまださかなを見ることがありました。

しかし、ここ数年の悪化振りは目をおおう状態となっております。

そこで、本年からは役所と市民が一体となって、美しい川を取り戻す運動を展開することになりましたが、このための河川浄化運動推進方針が策定されましたので、市民の皆さんの協力をお願いいたします。

### 河川浄化対策実施要領連絡体制図



すでに、皆さんも承知のとおり、本年度の重点施策の一つである河川浄化は、四月から行なわれ、一市長パトロールの都度、町に協力を要請するなど、抜本的に浄化していかうとしています。この河川浄化運動推進方針を具

この河川浄化運動推進方針は、役所も市民も終るまで美しい河川を保持していくことを目的としていますが、その根底にあるものは、美化思想、公衆道徳を深く広

この河川浄化運動推進方針は、役所も市民も終るまで美しい河川を保持していくことを目的としていますが、その根底にあるものは、美化思想、公衆道徳を深く広

この河川浄化運動推進方針は、役所も市民も終るまで美しい河川を保持していくことを目的としていますが、その根底にあるものは、美化思想、公衆道徳を深く広

この河川浄化運動推進方針は、役所も市民も終るまで美しい河川を保持していくことを目的としていますが、その根底にあるものは、美化思想、公衆道徳を深く広

この河川浄化運動推進方針は、役所も市民も終るまで美しい河川を保持していくことを目的としていますが、その根底にあるものは、美化思想、公衆道徳を深く広

この河川浄化運動推進方針は、役所も市民も終るまで美しい河川を保持していくことを目的としていますが、その根底にあるものは、美化思想、公衆道徳を深く広

この河川浄化運動推進方針は、役所も市民も終るまで美しい河川を保持していくことを目的としていますが、その根底にあるものは、美化思想、公衆道徳を深く広

この河川浄化運動推進方針は、役所も市民も終るまで美しい河川を保持していくことを目的としていますが、その根底にあるものは、美化思想、公衆道徳を深く広

### 窓口は環境整備課

#### 連絡は十日ほど前に

この計画を推進する上で特に中心に市民総ぐるみの「ゴミを捨てない、捨てさせない」運動を根

この河川浄化運動推進方針は、役所も市民も終るまで美しい河川を保持していくことを目的としていますが、その根底にあるものは、美化思想、公衆道徳を深く広

# 献血率いぜん最高位

## 五年間連続の偉業

日本赤十字社がまとめたところによると、昭和四十六年度の献血率は、本市が全国の人口十万人以上の都市部において、献血率が第一位であることがわかりました。

したがって、本市は五年間連続日本一の偉業をなし遂げたことになり、この日、この協力を深く感謝いたします。

昭和四十六年度における本市の献血率は、申し込みをされた方が九千四百三十二人でしたが、健康診断の結果、八千二百八十八人のかたから献血していただきました。

これは、本市の人口からみると十九・八人に一人が献血したことになり、このことは、二位の北海道帯広市の三五・五に一人に比べてみれば、いかに抜群のものであるかがわかります。

このような好成績を続けられることは、市民のみならず、献血思想を深く理解していることには驚きませんが、さらに積極的な協力があつた結果といえます。

現在、全国の都市では慢性的な血液不足に悩まされており、神奈川県内でもやはり都市部では血液不足が強く叫ばれています。

しかしながら、血液が人工的につくれない現在、やはり血液の確保は献血によるのみならず、市民の血液は市民の血液で完全にまかなうことができています。

そして、その結果が五年連続日本一の献血率となつたわけであり、この結果が、被保険者のみならず、市民の血液を必要とする方々にも、これからの協力を願っています。

（二）に、協力いただいたかたがたに厚くお礼を申し上げるとともに、これからもぜひこの善意を続けてくださることをお願いいたします。

### 好成績な 国保収納

国民健康保険事業につきまして、被保険者のみなさんをはじめ関係者のご理解と協力により昨年度の国民健康保険料の収納率は九九・八〇という好成績をおさめることができました。これを厚くお礼申し上げます。

なお、保険料の収納額は三億二千八百五十五万五千円、前年度と比較すると五千二百六万五千円増加いたしました。被保険者のみなさんが病気のため支払った医療費、助産費、葬祭費は八億四千八百八十九万五千円となり、保険料との差額約五億一千四百三十四万五千円は、国の負担金、県や市の費用などによってまかなわれました。

みなさんの国保事業推進のため、今後も保険料納入について、いっしょの協力をお願いいたします。

代表して謝辞を述べる二見さん



### 優良工事を表彰

— 8百余件の中から選出 —

- 昭和四十六年度優良工事の表彰式が、六月十二日市長室で行なわれました。
- 当日は、昨年度に施行された工事（八百十三件）の中から、適正な工程管理のもとに、熱意をもって仕事にあたり、施工技術、できばえが、特にすぐれたもの十件が次のとおり表彰されました。
- (敬称は略します)
- ◎市長感謝状による表彰
    - ▽市道二十九号線道路改良工事 (株)加藤組
    - 代表取締役 加藤善男
    - ▽団体管水窪林道開設事業 (株)秋山組
    - 代表取締役 秋山達郎
    - ▽下水道補助管渠布設第九区工事 中田組 中田文次郎
    - ▽市立東富小学校建設第三期工事 中津工業 中津茂
  - ▽市立王子小学校プール給排水設備工事 上水道給水装置工事 (株)二見工務店
  - 取締役社長 二見重雄
  - ▽市営火葬場新築工事 木内建設(株)
  - 取締役社長 木内宇一
  - ▽市立王子小学校プール給排水設備工事 上水道給水装置工事 杉山水道工業(株)
  - 代表取締役 杉山達雄
  - ▽公共下水道排水設備工事 (株)小田原衛生工業
  - 代表取締役 鈴木浩
  - ▽市立久野小学校プレハブ校舎移築工事ほか四工事 内田建設 内田定春
  - ▽栄町補助管工事ほか三工事 中津工業 中津茂
  - ▽文教民生委員
    - ◎相川錦雄、○高村和雄、尾崎正、杉浦淳、香川俊雄、朝倉三郎、池田六郎、船津常治
    - ▽経済衛生委員
      - ◎出口栄次、○榎野恵一、川崎正次、吉田晴治、曾我貞次郎
      - ▽門松茂夫、大曾根誠太郎、下川松平、長谷川実
      - ◎平塚善治、○稻沼貞雄、小沢良明、鈴木正之助、今井英龍
      - ▽松野久雄、山室喜三、府川弘加藤充益

## 副議長に長谷川氏を選出

### 市議会六月定例会



長谷川副議長

市議会定例会は、さる六月十六日、市の議場において開会され、まず会期を八日間と定めたのち、財団法人小田原市開発公社経営状況の報告が行なわれました。

続いて、任期満了に伴う各常任委員を別項のとおり選任したあと、守屋副議長辞職の申し出があり、これを許可、一日休職ののち、副議長に長谷川氏を選出する結果、長谷川氏が副議長に当選し、続いて一般質問に移り、六人の議員が質問したのち散会しました。

二十三日、本会議を再開し、各議案に対する質疑が行なわれたのち、それぞれ所管の常任委員会に付託して散会し、翌二十日から二十一日まで休会とし、各常任委員会はこの間、付託された議案の審査を行ないました。

二十一日、本会議を再び開き、

### 六月補正予算のあらまし

六月定例会で議決された補正予算は、一般会計歳入歳出補正予算二億二千六百八十二万四千円、下水道事業特別会計ほか四特別会計歳出補正予算及び下水道事業会計歳出補正予算です。

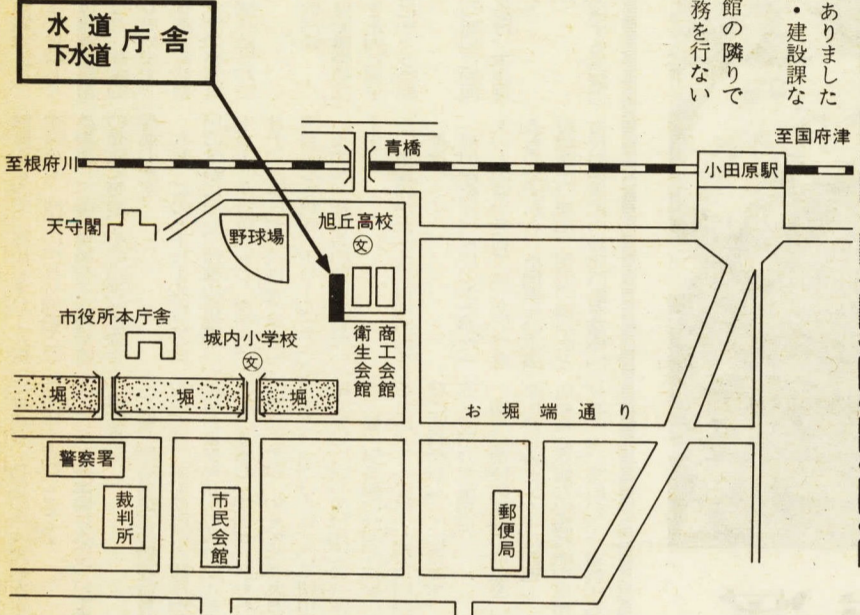
一般会計補正予算のうち主な事業は、次のとおりですが、これらは、前年度繰越金一億二千四万円、国県支出金七千八百六十二万八千円及び市債千七百七十九万六千円が主な財源となつております。

- ▲民生費
  - 寄付金百四十万円を財源として心身障害者福祉団体連絡協議会、
- ▲土木費
  - 国庫支出金三千九百二十一万三千円及び市債千七百七十九万六千円を財源として、市道五十四号線(酒匂地区内)改良事業及び留田第一種住宅二千戸分の建設事業を六千八百二十万円で実行します。また、荻窪川を維持修繕いたします。
  - ▲教育費
    - ▽酒匂小学校プレハブ校舎の新築等各小学校整備事業を実施するとともに、下中小学校及び片浦中学校のプール新設工事の追加工事並びに体育館兼講義室の新築に連動して、白鷗中学校技術科教室の移築その他の工事を行ないます。
    - また、町屋、蓮正寺の両公民館建設に対し、二百四十万円を補助します。
  - ▲諸支出金
    - ▽台宮共栄会、宮小路商店会及び青町商店会の共同施設設置に対する特別交付金として千七十五万円を交付します。
    - ▲報酬額の改定
      - ▽常勤及び非常勤の特別職員の報酬額を四月に改定したのほかに、改定するに当たり、二千八百三十六万五千円を計上しました。
    - ▽下水道事業特別会計、国民健康保険事業特別会計、農業共済事業特別会計、土地地区整理事業特別会計及び交通災害共済事業特別会計並びに下水道事業会計については、いずれも非常勤特別職員の報酬額の改定に伴う経費を予備費の減額によって補正しました。

## 水道・下水道庁舎が移転

— 衛生会館の隣りへ —

移転する部課	階	電話番号
水道部	部長室	②③1181代
	庶務課	②③1183
	工務課	(修繕関係)
都市開発部	下水道業務課	②③1186代
	下水道建設課	②②3944 ②②3970



### 今月の納税

固定資産税 都市計画税 第2期分

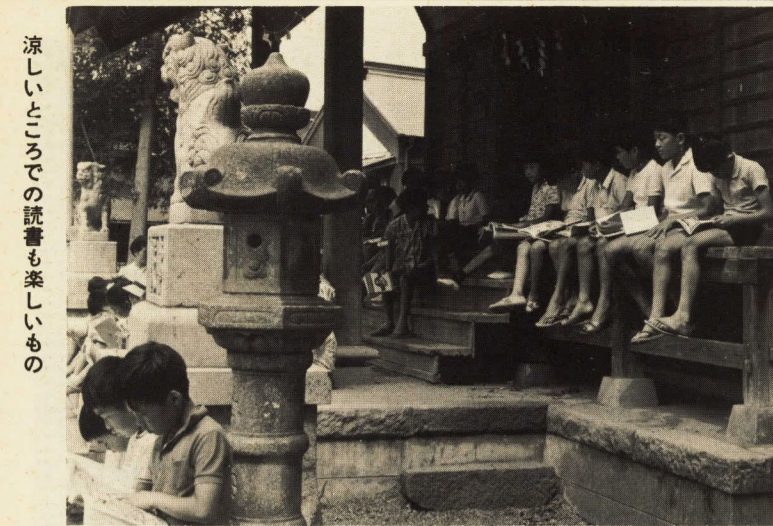
納期限は7月31日です 税金は納期限内に納めましょう

# 夏休みのあり方すごし方

## プランを立てて楽しく元気に

子どもたちがこれほど楽しい夏休みが間もなくやってくる。夏休みは、学校での生活を家庭の生活に切りかえ、その中で、毎日の学校生活では得られないものを子どもに得させるという大きな意味をもっています。しかし、子どもたちは、うっかりすると、朝から晩までとびまわったり、勝手なことをしたりして生活が不規則になりがちです。夏休みも、はじめのうちは、自分の計画によって、毎日比較的規則正しくすごしますが、日がたつにつれて、だらけた生活になりがちです。

また、戸外での遊びや、外出する機会も多くなりますので、思わぬ誘惑や事故などの心配も増してきます。そこで、各学校では、休みに前、生活の各分野について十分な指導がなされるわけですが、子どもたちはこれほど楽しい夏休みが間もなくやってくる。夏休みは、学校での生活を家庭の生活に切りかえ、その中で、毎日の学校生活では得られないものを子どもに得させるという大きな意味をもっています。しかし、子どもたちは、うっかりすると、朝から晩までとびまわったり、勝手なことをしたりして生活が不規則になりがちです。夏休みも、はじめのうちは、自分の計画によって、毎日比較的規則正しくすごしますが、日がたつにつれて、だらけた生活になりがちです。



子どもたちがこれほど楽しい夏休みが間もなくやってくる。夏休みは、学校での生活を家庭の生活に切りかえ、その中で、毎日の学校生活では得られないものを子どもに得させるという大きな意味をもっています。しかし、子どもたちは、うっかりすると、朝から晩までとびまわったり、勝手なことをしたりして生活が不規則になりがちです。夏休みも、はじめのうちは、自分の計画によって、毎日比較的規則正しくすごしますが、日がたつにつれて、だらけた生活になりがちです。

また、戸外での遊びや、外出する機会も多くなりますので、思わぬ誘惑や事故などの心配も増してきます。そこで、各学校では、休みに前、生活の各分野について十分な指導がなされるわけですが、子どもたちはこれほど楽しい夏休みが間もなくやってくる。夏休みは、学校での生活を家庭の生活に切りかえ、その中で、毎日の学校生活では得られないものを子どもに得させるという大きな意味をもっています。しかし、子どもたちは、うっかりすると、朝から晩までとびまわったり、勝手なことをしたりして生活が不規則になりがちです。夏休みも、はじめのうちは、自分の計画によって、毎日比較的規則正しくすごしますが、日がたつにつれて、だらけた生活になりがちです。

# 上下水道の公認業者きまる

- このほど、今年度の給水装置、排水設備工事の公認業者が次のとおりきまりましたのでお知らせします。
- 公認業者は市の指定した単価で設計して、工事をする事になっていまして、これから上下水道を新設又は増設される場合はこれらの業者に相談ください。
- なお、公認業者以外のかたによって行なわれた工事は市の水道管および公共下水道に直接できませんので、くれぐれも注意ください。
- 業者名 「アイウエオ順」
- 朝日配管株式会社 電話 47-200008
  - 国府津一三三七番地 電話 47-200008
  - 出雲浄水株式会社 電話 48-07209
  - 中里七三三 電話 48-07209
  - 植木水道工業 電話 48-07209
  - 堀之内八七 電話 36-00008
- 株式会社西川組 電話 22-15211
- 東町一ノ三三四 電話 34-2424
  - 株式会社小田原衛生工業 電話 35-3224
  - 寿町一ノ二二 電話 35-3224
  - 株式会社植木工業 電話 34-15211
  - 久野三九五 電話 34-15211
- 株式会社田部井商店(休業中)
- 栄町二ノ八三〇 電話 22-15211
  - 株式会社井清商店 電話 22-15211
  - 栄町三ノ二六一 電話 22-15211
  - 城内二ノ三 電話 23-1681
  - 株式会社田中組 電話 22-15211
  - 城内二ノ三 電話 23-1681
- 株式会社田部井商店(休業中)
- 栄町二ノ八三〇 電話 22-15211
  - 株式会社井清商店 電話 22-15211
  - 栄町三ノ二六一 電話 22-15211
  - 城内二ノ三 電話 23-1681
  - 株式会社田中組 電話 22-15211
  - 城内二ノ三 電話 23-1681
- 小田原設備工業 電話 36-2754
- 蓮正寺五〇一ノ一九 電話 36-2754
  - 株式会社二見工務店 電話 22-15211
  - 浜町二ノ七二七 電話 22-15211
  - 株式会社田中組 電話 22-15211
  - 城内二ノ三 電話 23-1681
- 小田原設備工業 電話 36-2754
- 蓮正寺五〇一ノ一九 電話 36-2754
  - 株式会社二見工務店 電話 22-15211
  - 浜町二ノ七二七 電話 22-15211
  - 株式会社田中組 電話 22-15211
  - 城内二ノ三 電話 23-1681
- 花形水道設備工業 電話 22-15211
- 南町三ノ七二五 電話 22-15211
  - 富設工業社 電話 22-15211
  - 酒匂五七六 電話 48-1234
  - 府川水道工業 電話 34-15211
  - 寿町二ノ三二二 電話 34-15211
  - 府川水道工業 電話 34-15211
  - 寿町二ノ三二二 電話 34-15211
  - 有限会社足柄設備工業 電話 34-15211
  - 寿町五ノ二二二五 電話 34-15211
  - 有限会社黒田水道工業 電話 34-15211
  - 寿町五ノ二二二五 電話 34-15211
  - 有限会社黒田水道工業 電話 34-15211
  - 寿町五ノ二二二五 電話 34-15211
- 印は上下水道給水装置工事だけの公認業者です。

子どもたちはこれほど楽しい夏休みが間もなくやってくる。夏休みは、学校での生活を家庭の生活に切りかえ、その中で、毎日の学校生活では得られないものを子どもに得させるという大きな意味をもっています。しかし、子どもたちは、うっかりすると、朝から晩までとびまわったり、勝手なことをしたりして生活が不規則になりがちです。夏休みも、はじめのうちは、自分の計画によって、毎日比較的規則正しくすごしますが、日がたつにつれて、だらけた生活になりがちです。

また、戸外での遊びや、外出する機会も多くなりますので、思わぬ誘惑や事故などの心配も増してきます。そこで、各学校では、休みに前、生活の各分野について十分な指導がなされるわけですが、子どもたちはこれほど楽しい夏休みが間もなくやってくる。夏休みは、学校での生活を家庭の生活に切りかえ、その中で、毎日の学校生活では得られないものを子どもに得させるという大きな意味をもっています。しかし、子どもたちは、うっかりすると、朝から晩までとびまわったり、勝手なことをしたりして生活が不規則になりがちです。夏休みも、はじめのうちは、自分の計画によって、毎日比較的規則正しくすごしますが、日がたつにつれて、だらけた生活になりがちです。

99・42%の好成績

昨年度の市税収納率は、市民のめていたたいした金額は、三十五億一千八百四十二万八千六百三十三円に達し、その収納率は、九九・四二%、現年度課税分九九・六五%となりました。

このように好成績をあげることができたのは、市民の市税に対する深い理解と、納税貯蓄組合や自治会の役員のかたがたのご協力のおかげであり、深く感謝いたします。

市税は市が行なう教育、土木、社会福祉施設、そのほかいろいろな事業の費用となっており、市民生活の向上に大きな役割を果たしています。

今後とも一層のご協力を願っています。

光南管工業 南町二ノ二五五 電話 22-8916

三栄管工業株式会社 久野四六九 電話 34-6816

三幸設備工業 栄町三ノ四一七 電話 22-0748

杉山水道工業株式会社 栄町二ノ六五八 電話 34-20005

土屋水道工業株式会社 寿町五ノ二二二三 電話 34-0884

東海管工業株式会社 寿町五ノ一五五 電話 34-0201

中谷管工業株式会社 中町三ノ五二〇 電話 34-42306

中津工業 城山一ノ二七三 電話 34-03709

西山工務店 飯泉八三三 電話 47-26005

○花形水道設備工業 南町三ノ七二五 電話 22-15211

富設工業社 酒匂五七六 電話 48-1234

府川水道工業 寿町二ノ三二二 電話 34-15211

府川水道工業 寿町二ノ三二二 電話 34-15211

有限会社足柄設備工業 寿町五ノ二二二五 電話 34-15211

有限会社黒田水道工業 寿町五ノ二二二五 電話 34-15211

有限会社黒田水道工業 寿町五ノ二二二五 電話 34-15211



擬木テーブルを寄贈 慰霊塔庭園にすえつけ

6月6日、小田原ロータリークラブ(会長・岡村俊彦さん)から市内城山の市戦没者慰霊塔庭園南側の森林公園内に擬木テーブル式(テーブル1、切り株型イス4)が寄贈されました。

これで、昨年5月から始められた小田原ロータリークラブの慰霊塔庭園への擬木テーブル寄贈は3回目、テーブル数も4式(テーブル4、切り株型イス16)と整備されました。毎月、清掃、参拝にこられるご遺族や老人クラブのかたがたをはじめ、土曜、日曜に慰霊塔や森林公園を訪れる家族づれのかたがたにも広く利用されております。

## 酒匂川で 水防訓練

つゆにはいつて早くも西日本では、台風すれの豪雨に見舞われ人命、家屋、鉄道などに大きな被害を出しています。

本市では、このような風水害に備えて、次のとおり水防訓練を行いました。

一、日時 七月二十七日(木) 九時三十分から十一時まで

二、場所 酒匂川市民運動広場

三、主催 小田原市

四、実施機関 小田原市消防本部

五、訓練内容 積土工法、シート張りの積土工法、四つ枠工法の食い止めることができた。

## 清潔な 犬の飼育

全身を毛でおおわれている犬にとって夏は暑い季節です。犬舎は涼しい風通しのできる所に置き、犬のからだや周囲を常に清潔にして害虫などの発生を防ぎましょう。

また、毎朝新鮮な水を与え、いつでも飲めるようにし、食物も食べ残すと腐敗しやすいので気をつけましょう。

なお、蚊が犬に咬むことは大敵です。獣医さんに相談して注射を受けたり、安全性を高くして蚊取り線香をたくわすれば、命取りになるフイリヤにかか

飼育者の義務について

一、毎年、畜大登録と春秋二回の狂犬病予防注射は必ず行いましょう。

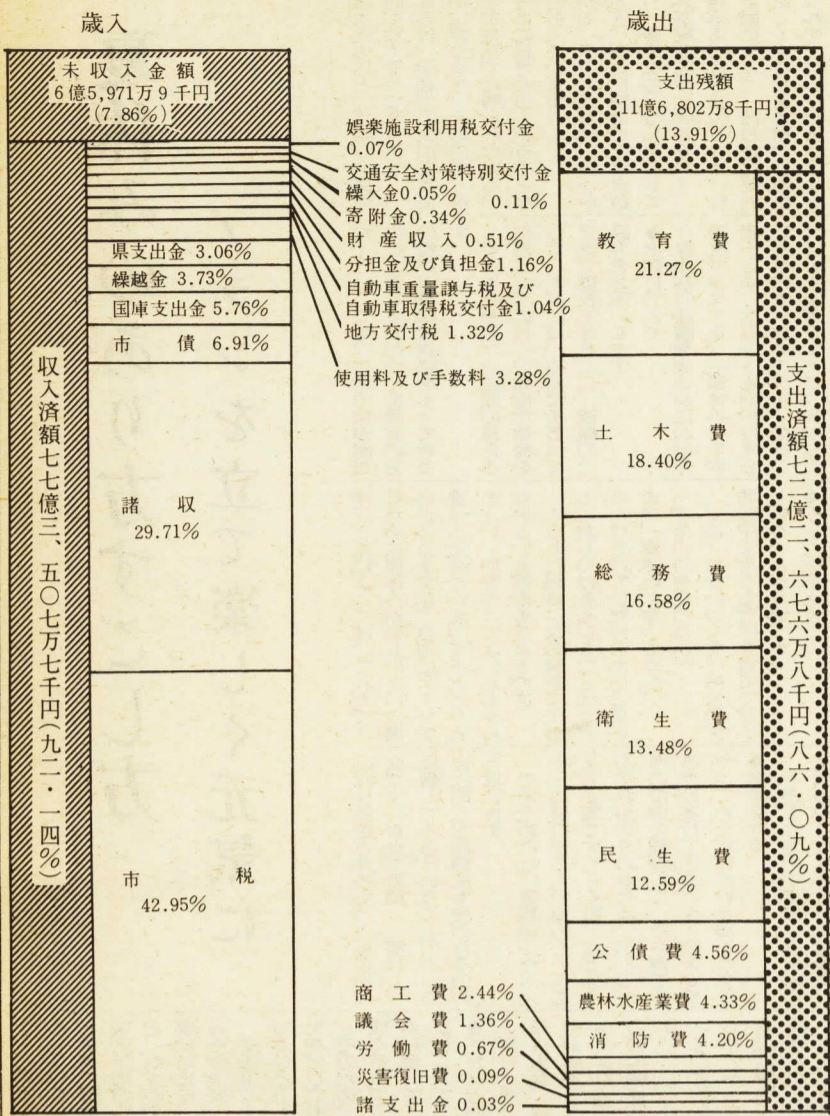
二、犬の放し飼いは人畜に危害を及ぼすのでやめましょう。

三、もし犬が人をかんだ時は、すぐに保健所へ届け出ていただきます。死又は行方不明、廃犬、所有者変更等の場合は、市役所衛生課へ必ず申し出ていただきます。

四、犬を連れて散歩する時など、犬のふんを必ず埋めて始末してください。

五、不用犬の引き取りは、平塚市犬管理センターへ持参するか、毎月の定められた日時の収集を利用していただきます。

### 一般会計の歳入歳出予算と執行状況



市では、六月一日に昭和四十六年度下半期分(昭和四十六年十月一日から昭和四十七年三月三十一日までの間)の財政状況について公表しましたが、その概要について説明します。

◆一般会計  
一般会計の前期未予算額は、七十六億三千七百九十二万六千円でしたが十二月、二月、三月にそれぞれ補正を行なった結果、三月末の予算額は、八十三億九千四百七十九万六千円となり、前年同期に比べ十三億七千七百三十五万八千円ふやまっています。

歳入歳出予算の執行状況は別表のとおりですが、予算総額に対し収入割合九二・一四%、支出割合八六・〇九%と順調に執行されています。

◆特別会計  
◆競輪事業 歳入歳出とも順調に執行され、とくに本市開催競輪七回の平均売上金額は、十七億三千八百八十四円(前年同期十四億七千八百一十二円)と好成绩を納め、本年度も一般会計に二億一千九百九十九万六千円(前年同期十七億六千九百九十九円)を繰出し本市の財政に大きく貢献しています。

◆国民健康保険事業 歳入が順調に収入されているのに対し、歳出の執行状況が低いのは、二月、三月分の療養給付費の支払が出納整理期間中(四月一日から五月三十一日まで)になるためです。

◆下水道事業 歳入歳出とも順調に執行されています。

なお、出納整理期間中には、市債及び一般会計からの繰入金収入並びに工事代金の支払が予定されています。

◆土地区画整理事業 歳入の執行状況が三六・二六%と低いのは、県支出金及び一般会計からの繰入金が出納整理期間中に収入されるためです。

◆天守閣事業 天守閣入場料収入が堅調な伸びを示し既に五十三万二千五百四十九円(前年同期四十九万七千七百六十九円)とふやまっています。

五人が入場し、三千四百万円(前年同期二千六百二十万九千九百九十九円)が収入されました。歳入総額でも五千二百三十三万八千八百三十一円と予算額を一四・六八%上回っています。

◆交通災害共済事業 現在、交通災害共済加入率は四二・四%です。なお、歳入が大幅に予算額を越しているのは昭和四十七年度分の共済掛金千六百九十五万九千九百九十九円が昭和四十六年度の歳入として収入されているためで、この掛金は、出納整理期間中に、昭和四十七年度の収入に振替えられます。

◆農業共済事業 歳入に比べ歳出割合が四九・八八%と低いのは、農作物共済事業の引受総面積八万二千八百四十五アールに対し、被害総面積が四千七百二十九アールと少なく、従って支払共済金が予算額を下回ったことによるものです。

◆国民健康保険診療施設事業 順調に執行されています。

◆企業会計  
◆水道事業 本年度も引き続き第三期拡張事業計画に基づき、建設改良費六億八千五百五十万八千二百三十三円を投入し、導水管敷工事及び高田千代配水管工事等を実施した結果、年度末の給水戸数は三万五千六百六十九戸、総配水量は千六百二十九万五千四百四立方メートルに達しました。

なお、本事業による当年度未処分利益剰余金六千五百九十九万五千円については、減積立金及び建設改良立金として五千六百六十一万九千九百九十九円を処分しましたので翌年度繰越利益剰余金は八百五十七万六千九百九十九円とふやまっています。

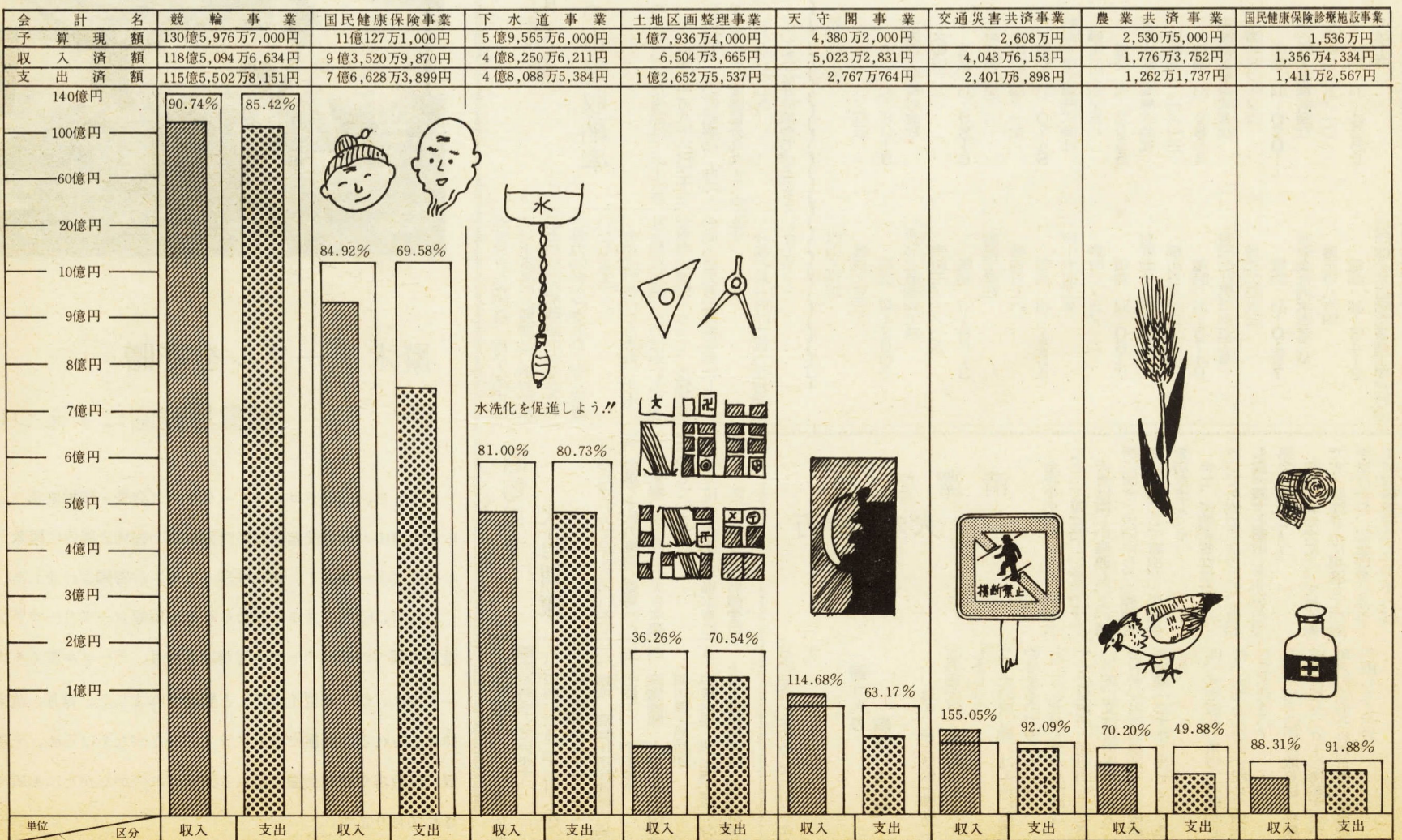
◆病院事業 診療面では、入院患者数延九万七千七百七十四人(前年同期九万六千六百九十五人)、外来患者数延十八万五千五百七十七人(前年同期十七万六千六百六十六人)とふやまっています。一方事業面では、本年度も一般会計から繰越利益剰余金(億五千二百六十万円)の補助を得て、三千八百八十七万七千九百九十九円(前年度繰越利益剰余金)の出すことができました。(紙面の都合で今回は、財産及び市債の現在の状況は省略させていただきます)

# 昭和46年度下半期の財政状況

### 企業会計の歳入歳出予算と執行状況

会計名	水道事業	病院事業
予算現額	収入 10億9,861万6,000円 支出 11億8,415万8,000円	収入 9億832万円 支出 9億3,853万9,000円
収入済額	11億24万8,605円	9億2,472万3,304円
支出済額	11億6,785万8,495円	9億2,359万5,118円

### 特別会計の歳入歳出予算と執行状況



みなさんの健康コーナー

◎ お問い合わせは……衛生課(22)1111へ

◆結核健康診断(レントゲン撮影)と血圧測定

日程 別表のとおりです。

- 対象 (1)結核健康診断 7歳以上全市民(ただし、会社・工場・保健所・学校等で毎年受診しているかたを除く)
(2)血圧測定 40歳以上の希望者

- その他 (1)通知書は、例年どおり各自自治会をとおして配布します。住所氏名、年齢を記入のうえ、当日会場受付へお出しください。
(2)血圧測定は○印の会場で実施します。
(3)結果については、異常のないかたには通知いたしません。

Table with columns: 月日, 時間, 実施会場(血圧/レントゲン撮影), 対象地区. Contains detailed schedule for health checks across various districts.

◆結核健康診断予接種

時間 13時30分~14時30分 対象 生後6カ月以上の未就学児

Table listing vaccination sites (会場) and dates (判定とBCG接種) for tuberculosis pre-vaccination.

◆3種混合(百日ぜき、破傷風、ジフテリア)予防接種

時間 13時30分~14時30分 対象 1期 生後3カ月~6カ月の赤ちゃん
2期 1期終了後1年~1年6カ月経過の赤ちゃん

Table listing vaccination sites and dates for the 3-in-1 vaccine.

◆乳児(7カ月児)健康診断

時間 13時30分~14時30分 対象 昭和46年12月生まれの乳児

Table listing health check locations and dates for 7-month-old infants.

◆胃がん集団検診

時間(受付) 8時~10時 対象 40歳以上の一般住民

Table listing group stomach cancer screening dates and locations.

◆子宮がん集団検診

時間(受付) 10時~10時30分 13時~13時30分 対象 35歳以上の婦人

Table listing group uterine cancer screening dates and locations.



よい歯の審査風景

よい歯のよい子が一堂に

本町小でコンクール

第三十三回小田原市よい歯のコンクールの開催に際し、六月八日、小田原市教育委員会、市立本町小学校で開催され、市内小田原歯科医師会、小田原市学校二二二小学校から二年生と六年生

の男女代表八十八人、十一中学校から三年生の男女代表二十二人が参加、これらの中から次の児童生徒が選ばれた。

- ▽小学校一年生男子 最もよい歯の児童 安藤典明(酒匂)
▽小学校一年生女子 最もよい歯の児童 大津和義(本町)
▽小学校二年生男子 最もよい歯の児童 大津和義(本町)
▽小学校二年生女子 最もよい歯の児童 大津和義(本町)

▽小学校三年生男子 最もよい歯の児童 赤池精一(国府津)
▽小学校三年生女子 最もよい歯の児童 赤池精一(国府津)

▽小学校四年生男子 最もよい歯の児童 坂井正一(鴨宮)
▽小学校四年生女子 最もよい歯の児童 坂井正一(鴨宮)

▽小学校五年生男子 最もよい歯の児童 坂井正一(鴨宮)
▽小学校五年生女子 最もよい歯の児童 坂井正一(鴨宮)

▽小学校六年生男子 最もよい歯の児童 坂井正一(鴨宮)
▽小学校六年生女子 最もよい歯の児童 坂井正一(鴨宮)

▽小学校七年生男子 最もよい歯の児童 坂井正一(鴨宮)
▽小学校七年生女子 最もよい歯の児童 坂井正一(鴨宮)

▽小学校八年生男子 最もよい歯の児童 坂井正一(鴨宮)
▽小学校八年生女子 最もよい歯の児童 坂井正一(鴨宮)

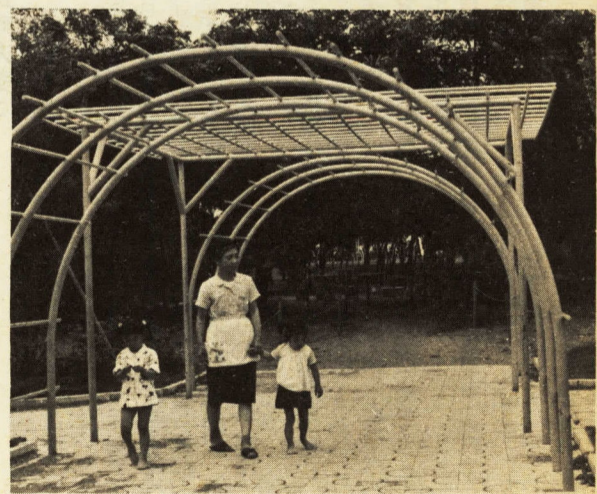
▽小学校九年生男子 最もよい歯の児童 坂井正一(鴨宮)
▽小学校九年生女子 最もよい歯の児童 坂井正一(鴨宮)

力作ぞろいの市美術展

市長賞は柏木さん

市民のみならず、親しまれて、小田原市美術展が六月七日から十一日までの五日間市民会館で開かれました。

今回は、搬入作品が昨年よりも三、四割増え、選定された作品は、市議会議員賞 沢岫盛男(箱根町)、教育委員賞 国原美智子(早川町)、山岸功治(寿町)、村井米穂(浜町)、奨励賞 酒井英次(成田)、尾崎道子(田島)、八幡映子(城山)、秋元正利(北ノ窪)、大平明生(中里)、佳作 石川きみ代(栄町)、榎原多加雄(扇町)、小野義広(桑野市)、柏木隆一(浜町)、村田歌野(大磯町)



アカシヤの木陰で...

涼しい森戸公園

長さ三百、幅は約八百平方あります。設計にあたっては、防砂林であった黒マツやトゲナシニセアカシヤをそのまますかしながらトウネス、サンゴジュ、ツツジトバラ、エニシダ、キョウチクトウなど約五百本を植栽し緑の多い公園となりました。

教育相談を開設

教育研究所

この公園は、小田原市が四十、四年度から三年計画で造成した、と旧堤防をはさま、幅約二十うに变化した。抵抗を乗てあけられたらという趣旨で、教育相談を七月から開設することになりました。

★相談申し込みは、あらかじめ電話でしてください。相談日の返事をいたします。★電話222-11を回して、教育研究所を呼び出し、教育相談とってください。★教育研究所の場所は、城内小学校内にあります。★経費はすべて無料です。

破損力所を掘削してビニール管に接続



じやぐちを取り付ける



復旧完了

### 大地震発生

市民にまず水を

昭和四十七年六月二十七日午前十時、突如小田原市南部に大地震が発生し、扇町、寿町、南町の水道管に被害を想定して行なわれたのが、水道の災害応急訓練。

いかなる場合でも、わたしたちの生活に欠かすことができないのが水。

この水を地震で破損した配水管から応急配水しようとするのがこの訓練の目的。

午前十一時三十分、各現場に市水道部職員と市管工事組合の組合員が資材を持って直ちに到着。

まちの人の見守りの中を、本番さながらの作業を展開すれば、一時間後に応急配管は見事完了。

「実際の震災では、汲み置きもなく、水にはすぐ困るでしょうがきょうの訓練を見て「安心」とは訓練参加の主婦の弁。

## 話題の広場の



資材を持って現場に到着



ビニール管を路上に配管



### おしらせ

#### 神奈川県漁業調整委員会選挙

海産物調整委員会は、昭和二十五年八月に発足して以来沿岸および沖合漁業の調整などに大切な役割を果たして今日にいたっています。現在の委員の任期は八月十四日まで終了しますので、委員の選挙を行います。

なお、委員は県下で九名、任期は四年です。

(一) 日程  
選挙期日の告示日 七月二十三日(日) (予定) 投票日八月四日(金)

(二) 選挙権および被選挙権  
小田原市内に住んでいるか事業場をもつかたで、一年に九十日以上、漁船を使用する漁業を営むかに従事するかた。

(三) 欠格者  
一、二十歳未満のかた。  
二、公職選挙法第十一條第一項に規定するかた。

#### お年寄りに保養費グループで温泉へ

市では四月から高齢者保養費助成制度を始めております。

この制度は、市内にお住まいの六十歳以上の老人が老人クラブ活動やグループ活動の一環として、十名以上で市の指定する旅館を利用した場合に、年一回一泊二日を限度として宿泊費のうち市が五百円を助成するものです。

なお、七月一日から箱根小涌谷温泉旅館「桂」が市指定旅館となりましたので、ご利用ください。

指定旅館は、次のとおり箱根が三軒、湯河原が三軒の計六軒です。宿泊費は老人クラブ連合会が指定旅館の協定料金と同額で、一千六百五十円(一泊二日)です。

◇箱根温泉  
芳春荘(湯本消防署前下車) 定員八十名 電話(046)553-0808  
大和屋ホテル(宮の下駅前下車) 定員百三十名 電話(046)553-2121

#### 長寿夫妻に記念品を贈呈

県と市では、九月十五日の「敬老の日」に金婚式(結婚50年)またはダイヤモンド婚式(結婚60年)をお迎えになるご夫妻に長寿をお祝いして記念品をお贈りしております。

◇箱根温泉  
該当するかたは、地区の民生委員さんにお申し出ください。

◇対象となるかた  
九月十五日までに引き続き一年以上県内にお住まいで、本市の住民基本台帳に登録されているご夫妻。

◇金婚式  
大正十年九月十六日から大正十一年九月十五日までに結婚したご夫妻。

お申し込みの期限 お申し出先 七月一日から七月十日まで地区の民生委員さんにお申し出ください。

お申し込みの期限 お申し出先 七月一日から七月十日まで地区の民生委員さんにお申し出ください。

#### 印鑑証明の委任状の書き方

印鑑証明書の交付申請および受領を代理人にたのむ場合は、本人が書いた委任状を代理人に持たせなければなりません。これは夫婦や親子の間柄でも必ず委任状が必要で、委任状の書き方については、二月の広報おだわらにも掲載されていますが、おわかりにならない方が多いので再度お知らせいたします。

用紙の大きさに規定はありませんが、なるべくB6判(半紙四つ)確認して指定旅館利用券を渡す切、くらの大ききの白紙又は、便箋等にお書きください。

問い合わせ先

#### 委任状の見本

収入印紙 20円	委任状
住所 (代理人の)氏名 生年月日	
私は、上記の者を代理人と定め、次のことを委任します。	
1. 印鑑証明書(通)の交付申請および受領に関すること。	
昭和 年 月 日	住所 氏名 (委任した者の)

#### 小田原市総合計画書を閲覧希望される方へ

このたび小田原市総合計画書ができました。この計画書は、市民の生活水準の向上と福祉の増進をはかるために、将来、市政がいかなる役割をはたし、さらにどのような施策を講じていこうかなど総合的に計画をとりあげています。

本書の閲覧を希望されるかたは、どうぞご利用ください。館外貸出しも行ないます。

▶ 扱い場所 市立図書館  
▶ 貸出冊数 1人1回1冊  
▶ 貸出期間 10日間  
▶ その他 市立図書館の一般図書利用の方法に準じて扱います。

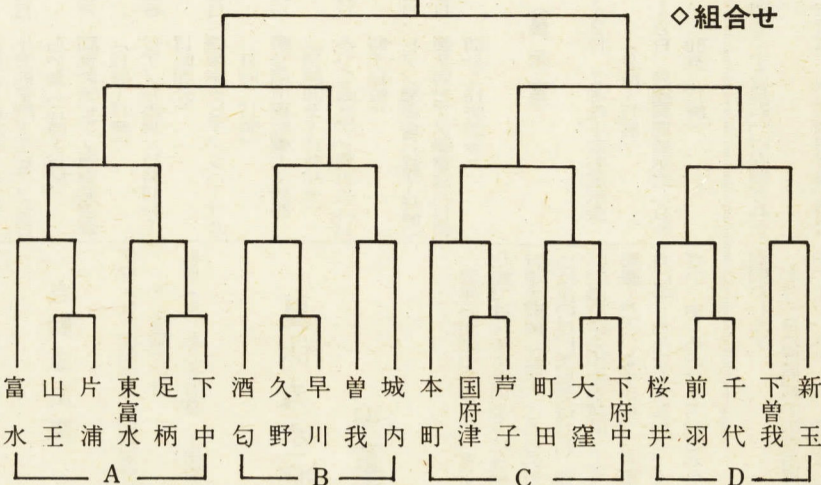
くわしいお問い合わせは 市立図書館(城内7-17)  
電話(046)1138-9番  
内線 図書館 3~4番

# ご声援ください 子ども会ソフトボール大会

## ◆日程

区分	月	日	会場	雨天の場合
A	7月	16日	城内野球場	7月23日 東富水小学校
B	7月	16日	早川小学校	7月23日
C	7月	16日	鐘淵ハリス運動場	7月23日
D	7月	16日	下曾我小学校	7月23日

## ◇組合せ



このたび、子ども会連絡協議会とおとりですが、地域の皆さんの主催により、第17回小田原市子ども会男子ソフトボール大会が7月16日から開かれます。これは、子どもたちの体位向上と子ども会相互の理解と親睦を深め、組織の強化をはかるために開かれるものです。

なお、この大会の組合せは次のとおりです。

7月16日(日) 午前9時から開会式  
7月31日(月) 準々決勝  
8月1日(火) 準決勝、決勝  
城内野球場

## 第24回市民体育祭ご案内

### 7月23日からスタート

- ◆開会式 七月二十日、午前九時 城山陸上競技場
- ◆閉会式 八月六日、午後四時(全競技終了後)市体育館
- ◆主催 小田原市、小田原市教育委員会、小田原市体育連盟、小田原市地区体育振興会連絡協議会
- ◆大会対抗競技
  - ◎軟式野球 七月二十三日、三十一日、八月六日(城内野球場・三)
  - ◎ソフトボール 七月二十三日、三十一日、八月六日(西瀬高小学校)
  - ◎陸上競技 七月二十三日(城山陸上競技場)
  - ◎バレーボール 七月二十三日(小田原高校校庭)
  - ◎弓道 七月二十三日(城内弓道場)
  - ◎卓球 七月二十三日(市体育館)
  - ◎バドミントン 八月六日(市体育館)
  - ◎射撃 エアーライフルの部、七月二十三日(酒匂ボウル・エアーライフル射撃場)
  - ◎硬式野球 七月二十三日(城山陸上競技場)
  - ◎一般募集
    - ◎山岳 七月二十三日、午前七時 小田原駅東口集合
    - ◎山岳 七月二十三日、午前七時 小田原駅東口集合
    - ◎山岳 七月二十三日、午前七時 小田原駅東口集合
    - ◎山岳 七月二十三日、午前七時 小田原駅東口集合

## 体育指導委員さま

みなさん、体育指導委員を存じませんが、この体育指導委員は各市区から三名づつ選ばれて、それぞれ企画運営、スポーツの実技指導少年、婦人のスポーツ活動を担当し、市民の体力つくりと地区体育振興につとめています。

このたび、昭和四十七年度、四十八年度の体育指導委員が次のとおりになりました。

(敬称は略します)

- ◆大窪 入江寛 津田和則 石井一善
- ◆早川 青木辰男 鈴木将夫 青木照夫
- ◆下府中 瀬戸勇 高橋豊 岩本良則
- ◆桜井 片山正二 田代進 高橋春夫
- ◆豊川 高橋英雄 植村栄 加藤武美
- ◆上府中 高橋英雄 植村栄 加藤武美
- ◆岡田登 富田政 杉山茂
- ◆下曾我 曾我正夫 橋本一郎 小沢等
- ◆国府津 朝倉紘一 増川精蔵 小沢清之
- ◆酒匂 小林辰雄 富山一雄 内藤昇
- ◆片浦 内田昭光 瀬戸照功 広石郁雄
- ◆曾我 曾我 中津川尚一 稲毛勝
- ◆前羽 岩堀千代子、石塚盛彦、椎野信
- ◆城北 岸朝雄 飯田忠幸、志沢勲
- ◆野上 湯山臣 木内康郎 下沢重生
- ◆野上 湯山臣 木内康郎 下沢重生
- ◆野上 湯山臣 木内康郎 下沢重生
- ◆野上 湯山臣 木内康郎 下沢重生

## 市営プール・海水浴場がオープン、7/1~8/31 午前9時から午後4時30分まで

プール	入場料		衣類 預料
	おとな	子ども	
御幸の浜プール	80円	30円	ロッカー 20円
国府津プール	20円	10円	カゴ 20円

☆ 海水浴場  
御幸の浜海水浴場 国府津海水浴場 江之浦海水浴場

### 海水浴場利用者の皆さんへ

- 海水浴場を楽しく、安心して利用できるよう次のことを必ず守ってください。
- ◎ 遊泳区域内でボート、波のり板(サーフボードやこれに類するもの)滑走円盤等を使用しないこと。
  - ◎ 遊泳区域外の手こぎボート等の付近でヨット、モーターボート等を疾走急回転させないこと。
  - ◎ 遊泳禁止の赤い旗が出たらすぐ海から上ること。
  - ◎ モリ、水中銃等を泳ぐところへ持ち込んだり、砂浜でいたずらしないこと。
- これらに違反した場合は罰せられることがあります。

### 遊泳禁止区域にご注意

- ☆ 小田原海岸の遊泳禁止区域は、御幸の浜、国府津、江之浦の一部(ブイの内側)を除いた全域です。
- ☆ 禁止区域では絶対に泳がないようにしましょう。
- ☆ もし泳いでいる人を見かけたらお互いに注意し合います。

## 火事と救急は119番

場所と目標をはっきり  
火事の問い合わせと一般事務は  
本署 23-1251 東分署 47-2540  
北分署 34-4024 西分署 22-8752  
西大友分遣所 36-4727

- ◆第24回市民体育祭 八月六日(日) 午前九時から午後二時Cプール
- ◆第3回少年水泳大会 八月十日(木) 午前九時から午後五時Cプール
- ◆第19回小田原近郷中学校水泳大会 八月二十三日(水) 午前九時から正午 Cプール

## スポーツのご案内

月日	行事名	時間	会場	主催団体
7月16日	小田原市子供会ソフトボール大会 第26回老童懇親庭球大会	午前9時から	城内野球場 城山庭球場	小田原市子供会連絡協議会 神奈川県庭球連盟
7月23日	市民体育祭	"	各体育施設	小田原市・小田原市教育委員会 小田原市体育連盟・小田原市地区体育振興会連絡協議会
7月28日	国体高校第3次県予選会(庭球)	"	城山庭球場	神奈川県庭球連盟
7月30日	市民体育祭	"	各体育施設	小田原市・小田原市教育委員会 小田原市体育連盟・小田原市地区体育振興会連絡協議会
8月6日	市民体育祭	"	"	"

## 夏期初級語学講座を開講

図書館では、例年のとおり7月20日から夏期初級語学講座を開講いたします。講座はドイツ語、フランス語、ロシア語の3講座です。

- ◆ドイツ語 講師 神奈川県観光通訳協会理事(前県立城内高校校長)菅谷実先生。開講日は7月20日(木)22日(土)25日(火)27日(木)29日(土)
- ◆フランス語 講師 県立高浜高校教諭 内田哲夫先生。開講日は8月3日(木)5日(土)8日(火)10日(木)12日(土)15日(火)17日(木)19日(土)
- ◆ロシア語 講師 横浜市大文学部講師 相田重夫先生。開講日は8月9日(水)11日(金)16日(水)18日(金)22日(火)24日(木)26日(土)29日(火)

時間は各講座とも午後6時から8時までです。受講資格 市内に在住、在勤するかた。(高校生は定員に満たない場合のみ受け付けます)。各講座とも定員50名で、受講料は無料(ただしテキスト代実費徴収)。市民のみならず、どうぞふるって受講下さい。



市民会館

Table of events at the City Hall (市民会館) from July 1st to 31st, including various performances, lectures, and exhibitions.

市民会館の休館日

市民会館の各施設の保守工事は、毎年利用の少ない夏期に行なっておりますが、この期間は休館となります。

自動車文庫

7日(金) 国際通り 柳屋ボマー  
8日(土) あしがら荘 小田原拘

夏休みを楽しく 児童文化館夏の行事

夏休みが近づきました。児童文化館では今年も次のように各種の行事を開催します。これらの行事には館の専門委員をはじめ、造り手の深い諸先生方が講師として指導くださいます。

子ども緑陰図書館

子ども会連絡協議会と、児童文化館、図書館の共催で例年のおおりのり内22会場で開催します。

優秀映画鑑賞会

日時 7月22日(土)と29日(土) 両日とも午後1時30分から会場 星崎記念館小劇場

川の生物をたずねる会

郷土文化館では、毎年夏の行事を催しておりますが、これは、神奈川県が建設中の酒匂川ダムが来年に完成します。

青少年映画劇場のご案内

Table of movie screenings at the Youth Cinema (青少年映画劇場) from July 21st to 31st, listing titles like '白雪姫' and 'ピノキオ'.

7月の市民相談室のご案内

Table of consultation hours (市民相談室) for July, listing various services like 'なんでも相談', '市長の相談', '法律相談', etc.

夏期夜間開館のおしらせ

期間 7月27日～8月30日  
開館時間 午前9時～午後8時  
休館日 毎月曜日および8月1日

火災予防シリーズ ⑤

花火のシーズンです。子供の火あそびに注意！  
子供の火あそびはおとながその場にいないときがほとんどです。  
☆ マッチやローソクなどは子供の手の届かないところに。  
☆ 花火、たき火にはおとながついて最後の火のしまつを。  
☆ 子供だけの留守番は、とくに火の元に気をつけて。  
◎ 火災から家庭を水からよい子を守りましょう。



市民相談室 市役所正面玄関の右側

☎ 22-1111