

# 総合計画策定など意義ある年

## 西湘バイパスが全面開通

建設省と日本道路公団が、国道一号線の交通混雑を緩和するため、工事を進めていた西湘バイパスは、小田原インターチェンジ(山王川河口)から小田原西インターチェンジ(風祭)間、約四・四キロメートルが完成したことによって全面開通となりました。

一月二十七日に一般開放されましたが、この区間の開放により、西湘バイパスは大磯・風祭間、約二十一キロメートルが全線四車線となり、国道一号線の交通混雑は大いに緩和されました。

## 成人式を一本化

本年で二十四回を迎えた十一月五日の「成人の日」の行事は、市内三千三百九十二人の若者が市民会館大ホールに集まって行なわれました。

これまで成人式は、各地区ごとに開催していましたが、ことからはこの方法を改め、市の主催行事として成人式が一堂に集まって祝いました。

また式も、講演会中心の簡素なものではありませんが、かえって人生の記念すべき日の式典にふさわしい盛況なものとなりました。

## 市の総合計画を策定

「緑と水の豊かな住みよい都市」を旨とし、小田原市総合計画が策定されました。この総合計画は、昭和六十一年までに達成しようとする小田原の都市像を示した基本構想とこれを実現するための昭和五十年までのおもな事業を示す基本計画、さらに三五年の事業費を盛り込んだ実施計画から成っていますが、目ざす都市像は次のとおりです。

◆都市基盤の整備された東西の拠点都市 ◆生活環境の充実した住みよい福祉都市 ◆人間性豊かな伝統ある教育文化都市 ◆自然と調和した活力ある産業都市 ◆首都圏における近郊緑園都市

## 市長パトロールを開始

道路の問題、衛生の問題など、市民生活に関係深い環境問題を積極的に解決しようと、毎月第一月曜日を「市長パトロールの日」と定めました。

その第一回の日パトロールは、四月三日に行なわれましたが、まず手始めに本年度の重点施策の一つである河川浄化対策を推進するために、市内の中小河川をパトロールしました。この結果、死の川といわれた山王川がよみがえり、なほ大きな成果をあげ、十月にはこの山王川に色づいやフナの子稚魚一万六千匹が放流されました。

## 献血率いぜん最高位

三月末日日本赤十字社がまとめた献血状況では、本市が全国の人口十万人以上の都市部において、献血率第一位であることがわかり、これによって五年連続日本一の偉業をなしたことになります。

昭和四十六年度における本市の献血事業では、申し込みをされた方が九千四百三十一人でしたが、健康診断の結果、八千二百八十八人の方が献血していただきましたので、本市人口から見て、十九・八人に一人が献血したことになります。

## 市庁舎の敷地が内定

新庁舎建設するための敷地については、現在地が国の史跡に指定されているため、庁舎建設審議会の答申に基づいて、小田原駅周辺地域の候補地数箇所を検討することになり、その関係者と用地取得などについて折衝を行いましたが、その結果、獲得に取得することができました。

このことを七月十七日、審議会に諮問したところ適当であるとの答申がありましたので、七月二十六日の市議会全員協議会に報告し、了承されましたので、この用地が新庁舎建設敷地として内定しました。

## 駅前用地問題が解決

長年の懸案であった、小田原駅前東口広場整備事業のための用地買収問題が、八月に地主と関係者と市との間で合意に達し解決しました。

この事業は、都市計画事業として駅前の混雑緩和のために行なうもので、現在の広場面積四、六四〇平方メートルを五、六五〇平方メートルに拡張するものですが、広場南西側のあさひ食堂が四店の土地約五九六平方メートルを買収し、来年半ばごろには広場地下施設とともに造成工事に着手する予定となっています。



# 広報紙の10大記事

## 去りゆく1972年の歩み

## 公設 青果卸売市場を開設

青果物は、これまで市内の四市場において取り引きが行なわれていたが、供給人口の増大、出荷組織の大型化などに対して、各市場とも売場面積や駐車場の狭く、円滑な市場活動に支障がありました。

そこで市では、市場統合をあわせて各面から公設市場に ついての検討を進めてきましたが、用地も酒匂地内にきまり、昭和四十六年からは市場建設に着手しましたが、本年十一月に完成しましたので、統合された二つの新会社によって業務を開始されました。

## 学校給食センターが完成

昭和四十六年から市内飯塚に、栄養指導センターを含めた小田原市学校給食センターの建設を進めてきましたが、完成し、十月十八日から中学校も完全給食となりました。

このセンターの建築面積は、一、四二四・〇九平方メートルの鉄筋コンクリート二階建てで、内部には、自動食器洗浄機、熱風消毒保管庫、自動運送機、自動食品切裁機、ガス回転釜などの新鋭機が備えられ、月曜日から金曜日までの週五日間、十校の生徒七千人を対象とした給食がつけられることになりました。

## 集中豪雨猛威をふるう

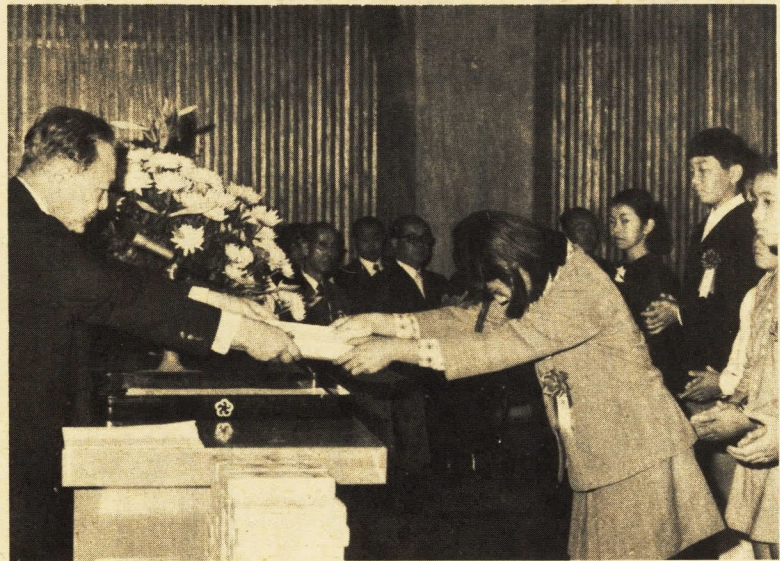
九月十五、十六日の両日にわたる集中豪雨によって、各地区に大きな被害をうけました。

小田原は、ここ十数年來台風等による被害はありませんでしたが、この集中豪雨では、名の死者を出すなど、人の被害七人、家屋の被害一、六六三棟、道路・農道・用排水路などの被害一六三箇所、その他田畑の冠水、河川堤防の崩壊、橋の流失などいなるところで被害が続出し、昭和二十四年のキタイ台風以来、二十三年ぶりの被害となりました。





# 優良青少年を表彰



## 文化の日

本年度の小田原市優良青少年おこらみ(寿町)山本佳子(南町)池上とも会、小松子とも会、青木裕子(米神)石井孝一(小八幡)大木孝(永塚)須田博子(東町)瀬戸俊文(城山)高野透(鴨居)高橋友子(栄町)千田玲子(北ノ窪)中西弘久(飯田)岡二宮真裕美(前川)日比野哲人、優良青少年団体十一団体、青年(国府津)森川一朗(入生田)少年保護育成成功者二人に市青少年問題協議会会長の市長がそれぞれ表彰状と記念品を贈り激励しました。

これら表彰された、次の青少年たちは、日ごろ学業に専心し一生懸命がんばり、学校でも職場でも模範となっているかたで、地区の子ども会や学校、自治会などから推薦されたかたです。

優良少年  
浅野美枝(東町)有賀政彦(中村原)安藤明美(北ノ窪)石塚由美(国府津)市川幸恵(鬼柳)太田勉(久野)大津徳幸(石橋)加藤和子(扇町)推野正己(前川)清水由美子(中曾根)下沢節哉(栢山)荏司ひろみ(板橋)須藤雅則(狹間)岡田俊幸(千代)瀬戸郁代(早川)中村敦子(矢野)鳴滝寿子(小八幡)野地裕美(開催を移されたかたです。

## 老人問題を考える

十月十七日、市民会館で、老人クラブ役員、老人相談員、民生委員、老人家庭奉仕員、老人福祉施設関係者など約百名が集まり、老人福祉思想の普及を図るため老人問題について研究討論する「地区別老人福祉協議会」が開かれまし

これは昨年まで県が催していたものですが、ここから市町村に開催を移されたものです。

会議は午前中、「老人の生きがい」と題し、横須賀老人ホーム寮長、永野実氏の講演があり、午後から三分科会に分かれて熱心に討議され、総会においてそれぞれの意見が発表されました。

まず第一分科会の「老人クラブ活動及び運営について」では、老人クラブに入らない人への積極的な加入の働きかけ。クラブ会合の出席率を高めるように努める。老若間の相互理解を深める。

第二分科会の「老人の健康法について」では、老人病を防ぐ食事療法を多くの人に知ってもらう。自分合った健康管理を自分自身で工夫する。

第三分科会の「ひとり暮らしの老人対策について」では、一般の老人、ひとり暮らしの老人が、い

## 冬休みを迎えることも

(1)子どもたちがこの短い冬休みを有意義に過ごすにはどうしたらよいか、考えてみることにしましょう。

(2)規程ある生活を送ろう  
冬休みは短い期間ではあり

(3)家族の一員としての自覚を  
学校生活から離れて家庭での

(4)健康や安全に気を付けよう  
これから日増しに寒さが増す

事故の恐ろしさを十分に知らせ  
ると共に交通道徳を身につけさせ

以上(1)から(4)十分留意され  
れば、子どもたちがこの冬休みを

本心に有意義に送ることができ  
ますよう皆様のご協力をお願い

以上(1)から(4)十分留意され  
れば、子どもたちがこの冬休みを

本心に有意義に送ることができ  
ますよう皆様のご協力をお願い

以上(1)から(4)十分留意され  
れば、子どもたちがこの冬休みを

## 総務部

先に行なわれた総務部の定期監査について、監査委員から次のような報告がありました。

総務部は、市の条例、規則の制定や財政計画、市有財産の維持管理、市税の賦課徴収などの仕事をしています。

監査の結果、事務処理はおおむね良好と認められましたが、老人と接する老人相談員・民生委員にも教育してもらおう。

また市当局への要請事項として老人クラブへの補助金の増額。

## 芹沢さん(城内小)が金賞

動物画コンクール  
動物画コンクールに本市から小学

川口 雅三(久野保育園) 山崎 篤史(久野保育園) 金賞 芹沢 徳子(城内小四年)

高橋 登(町田小一年) 佐藤 潤一(町田小一年) 平居 佐苗(酒匂小二年)

村上留美子(町田小二年) 渡辺 幸代(城内小三年) 小酒部景子(城内小三年)

## 元気いっぱい

みかん狩り  
十一月の秋晴れの二日間、市内



十一月の秋晴れの二日間、市内  
の障害者を石橋のみかん山に招待

介護者八〇人を、二日目は浜町の  
精神薄弱者更生施設「梅香園」と

成田にある精神薄弱児通園施設  
「富士学園」の園児とその保護者

## もちつき大会に人気 農業まつり

十一月二十三日、二十四日の二  
日間、小田原農業まつりが水の公

園、市体育館において行なわれま  
した。

## 統計図表

小勝さんら入賞  
第二十回統計図表全国コンク

小勝さんら入賞  
第二十回統計図表全国コンク

入選一席「中国に向けて」  
城南中二年 小勝のり子さん

# みなさんの健康コーナー

お問い合わせは………衛生課 (22) 1111へ

## ◆3種混合予防接種 (百日ぜき、破傷風、ジフテリア)

対象 (1期) 生後3カ月～6カ月の赤ちゃん  
(2期) 1期終了後1年～1年6カ月経過の赤ちゃん

時間 午後1時30分～2時30分

月	日	会場
12月25日(月)		井細田公民館 尊徳記念館 国府津小学校
12月26日(火)		市体育館(市役所) 豊川公民館(支所) 橘公民館(支所)

※注意 母子健康手帳を必ずお持ちください。また会場へ来るまえに体温を測っててください。

## ◆乳児(7カ月児)健康診断

対象 5月生まれ乳児  
時間 午後1時30分～2時30分

月	日	会場
12月13日(水)		下府中支所
12月14日(木)		国府津支所
12月15日(金)		尊徳記念館
12月19日(火)		堀之内公民館
12月21日(木)		衛生会館
12月22日(金)		衛生会館

## 風邪を予防しましょう

風邪は、普通湯ざめ、寝冷えなどによって起きるものと、ウイルス感染によるインフルエンザ(流行性感冒)とがあります。

特にインフルエンザは流行力がたいへん強いので、完全に予防することはなかなかむずかしいものです。

しかし、ふだんからからだに抵抗力をつけておけば、万一感染しても軽くすみます。ですから次のことによく注意してこの冬を過ごしてください。

- (1) ふだんから冷水摩擦などで、ひふの血管や全身の抵抗力を強めておきましょう。
- (2) 外出から帰ったら、うがいをなるべく多く、ていねいにしましょう。
- (3) 過労や睡眠不足は、自分から病魔を

招くようなものです。

(4) 老人、虚弱体質のかたは、インフルエンザによっていろいろな病気を起こすことが多いものです。ふだんから、からだの調子をととのえておき、かかりつけの医師とよく相談して予防接種を受けることもよいでしょう。

(5) 高い熱がでたら、すぐ医師の診察を受けましょう。インフルエンザなら、治療を受けるとともに早めに仕事や学校を休み静養につとめることが、回復を早め、流行を防ぐことにもなります。

(6) 不要、不急の集会はなるべく避け、お互に迷惑かけないようにしましょう。

(7) 外出するときは、清潔なマスクをしましょう。

# ことばの治療教室

—なおった子どもさんの話—

小田原市が城内小学校に、ことばの治療室を持った子どもさんの治療指導を行なうために、「ことばの教室」を設置してから三年たちました。年ごとに言語障害を持つ子どもさんの治療相談がふえてきて、十一月現在で二一八名のほりまわりました。二歳から六歳までの子どもさんの相談が大部分で、お困りの問題としては、「い」の音を出さず、「え」の音を出して、「い」の音を出さず、「え」の音を出して、「い」の音を出さず、「え」の音を出して……

「ことばの教室」は、専門的な検査をしましたが、聴力は問題はないが、KとGの音を出さず、「い」の音を出して、「え」の音を出さず……

「ことばの教室」は、専門的な検査をしましたが、聴力は問題はないが、KとGの音を出さず、「い」の音を出して、「え」の音を出さず……

「ことばの教室」は、専門的な検査をしましたが、聴力は問題はないが、KとGの音を出さず、「い」の音を出して、「え」の音を出さず……

「ことばの教室」は、専門的な検査をしましたが、聴力は問題はないが、KとGの音を出さず、「い」の音を出して、「え」の音を出さず……

## 古文書の整理と保存

### 図書館で目録作成

小田原市内には、戦国時代から江戸時代にかけての古文書が数多く残されています。小田原の歴史を知りたい方、古文書の保存に図書館を利用したい方は、いつでもお申し出ください。希望の期間だけお預かりします。どうかぜひ、協力を願います。

小田原市内には、戦国時代から江戸時代にかけての古文書が数多く残されています。小田原の歴史を知りたい方、古文書の保存に図書館を利用したい方は、いつでもお申し出ください。希望の期間だけお預かりします。どうかぜひ、協力を願います。

## 市民文化祭の受賞者紹介

第19回市民文化祭は、12月3日(日)まで開催されました。いままで受賞されたかたは次のとおりです。(敬称は略します。)

- ◎第37回西相美術展覧会  
市長賞 湯川喜雄 西相美術協会賞 大曾根政志 市議会議長賞 沢城盛男 教育委員会賞 小野謙広・加藤水虹・大平明生 市文化団体連絡協議会長賞(以下市文化団体賞) 柏木三郎
- ◎第19回小田原市民短歌大会  
市長賞 綾部とよ 市議会議長賞 住谷はな 教育委員会賞 関場露子 市文連会長賞 小沢香峰子 短歌会長賞 稲田常子
- ◎第14回小田原市民写真展

## 教育研究所だより

### 中学生の悩み調査 (2)

十一月号で「中学生の悩み」について述べたので、今回は「将来について」の悩みについて調査しました。調査結果は、中学生の悩みは、将来について、進路について、交友関係について、交友関係について、交友関係について……

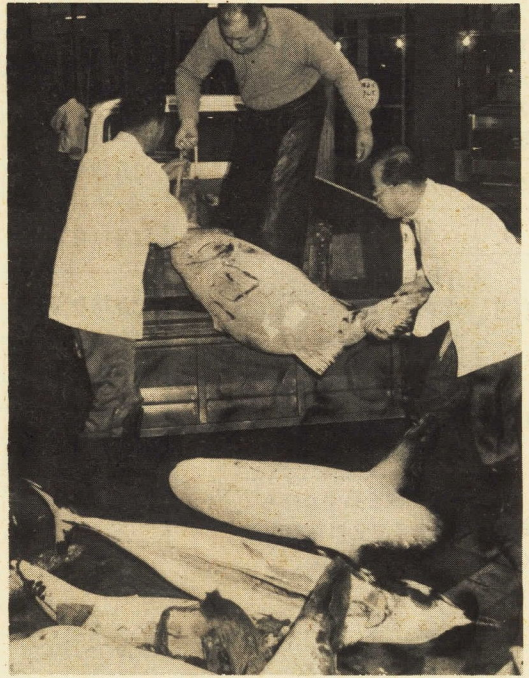
## スライドを寄贈

このたび、相模湾水産振興事業団(理事長鈴木二氏、事務所、城内二二二)から、小田原市視覚ライブラリー(星崎記念館内)に定置網漁法を紹介するスライド(海之宝庫をひらく)を寄贈されました。

# 話題の広場



→ シノメザメとシロカワカジキ



← 朝早くまだ凍った魚が到着

## 珍魚・怪魚も登場

### 第十四回さかなまつり

珍しくて、楽しくて、年々人気の高まるのがさかなまつり。  
 これまでも全国で十番目にとれたというアマシイラや電気うなぎなど、珍魚・怪魚が登場して話題を呼んだが、十四回目を迎えた今年も、一見怪獣風シノメザメと体重百五十キロ、刺身で五百人前というシロカワカジキが花形。  
 そのほかにも日ごろなじみの深いものもとりまぜて約三百五十種が並び、まさにさかなの博覧会。魚の作り方教室では、食欲をそそる魚料理の実習とあって飛び入りの主婦で大にぎわい。  
 ムードのある氷の彫刻を見た帰りには安売サービスの即売コーナーもあり、鮮魚などが飛びような売れゆきだ。



→ 氷の彫刻



→ アジのタタキ作りの実習



← 魚を鑑定して名札をつける



## 保育所の入所案内

## 年末たすけあいにご協力を

共同募金小田原市支会では、市民のみなさんの福祉に対する理解と関心を高め、社会福祉施設のため、生活困窮者など恵まれない人々の援護を目的とし、この年も例年のとおり十二月一日から「年末たすけあい募金運動」を行なうことになりました。  
 みなさんの暖かい思いやりによる、このようなたすけあいに楽しいお正月を迎えられますようご協力をお願いいたします。

## 検察審査会を二存じますか

交通事故、詐欺、おとし等の被害にあつて警察や検察庁に訴えたが、その事件を裁判にかけてくれない、どうも納得できない、というかたはいませんか。  
 そのような時は、すぐ小田原検察審査会(本町一七九横浜地方裁判所小田原支部内)へご相談ください。費用はいっさい無料です。

## 70歳以上の国保被保険者の皆様へ

老人福祉法の一部改正によつて、来年一月一日から老人医療費の取り扱いが次のように改められます。  
 今までは、七十歳以上の国民健康

市内には、次の二十九の保育所があります。  
 来年四月に入所を希望の方は  
 ◎法人又は私立保育所の場合  
 直接保育所へ  
 ◎公立保育所の場合  
 保育所のある支所又は福祉事務所保護係へ  
 法人又は私立  
 小田原愛児園 (浜町)  
 小田原乳児園 (浜町)  
 板橋光明保育園 (板橋)  
 足柄保育園 (本町)  
 みゆき愛児園 (本町)  
 中島保育園 (中町)  
 みどりの家愛児園 (中町)  
 山王保育園 (東町)  
 久野保育園 (久野)  
 五百羅漢保育園 (藤町)  
 笠田愛児園 (蓮正寺)  
 萩窪保育園 (萩窪)  
 国府津保育園 (国府津)  
 石塚保育園 (国府津)  
 おおとり保育園 (酒匂)  
 城前寺保育園 (曾我谷津)  
 富水保育園 (稲山)  
 西大友保育園 (西大友)  
 下府中保育園 (中里)  
 春光保育園 (鴨宮)  
 報徳保育園 (稲山)  
 公立  
 下曾我保育園 (曾我原)  
 曾我保育園 (下大井)  
 上府中保育園 (千代)  
 豊川保育園 (成田)  
 江之浦保育園 (江之浦)  
 石橋保育園 (石橋)  
 早川保育園 (早川)  
 桜井保育園 (曾比)

## 老人医療費無料の手続きお済みですか

先月号のご案内、また七十歳以上の該当者には「通知をさし上げました。国の老人医療費無料化の制度は、来年一月一日から発足します。  
 この制度は、申請していただく必要がありませんが、まだ申請されていないかたは至急手続きをすませてください。  
 問い合わせ先・社会課庶務係 (電話) 〇二二三

## 心身障害者に歳末慰問品

市では重度または中度の心身障害者のかたがたに歳末慰問品をお贈りいたします。  
 対象者は、十二月一日現在市内にお住まいのかたがたです。  
 一、身体障害者で4級以上のかた。  
 二、精神薄弱児者で知能指数五十以下のかた。  
 十二月十日頃までに市内百貨店の商品券をお贈りいたしますのでご利用ください。

## 工業と輸出の調査にご協力を

毎年十二月末日現在で、通商産業省の工業統計調査と、県の輸出生産統計調査が同時に行なわれます。  
 年末、年始で特にお忙しい折から、ご迷惑かと存じますが、ぜひ調査にご協力ください。お問い合わせは、調査員がお伺いして調査します。

## 医療従事者の皆さんへ

一、医師、歯科医師、薬剤師の免許をお持ちの方は、一月十五日までにお住まいの保健所へ届出してください。  
 二、歯科衛生士、歯科技工士、保健婦、助産婦、看護婦及び准看護婦で就業されている方は、一月十五日までに就業地の保健所へ届出して下さい。

問合せ 小田原各保健所・県庁衛生給務室

新春の市内駅伝

1月7日にスタート

第二十四回小田原市駅伝競走は、新春一月七日(日)午前九時片浦農協江之浦支所から下曾我・富水を經由ゴールの市役所までの八区間三十八キロのコースで行なわれます。

この駅伝は、大宇対抗で行なわれ、毎年白熱したレースが展開され沿道のファンを魅了させています。

地区のみなさんの声援をお願いします。

走路区間と通過予定時刻は次のとおりです。

◆第一区(五・一キロ) 片浦農協江之浦支所前→根府川

◆第五区(六・四キロ) 信用金庫鴨宮支店→下府中小学校前→日立前→泉道松田・国府津線左折→下曾我駅入口(10時12分ごろ通過)

◆第六区(七・六キロ) 下曾我駅入口→曾我入口→曾我支所前→下大井→報徳橋→栢山駅前左折→尊徳記念館前→信用金庫富水支店前(10時35分ごろ通過)

◆第七区(三・三キロ) 信用金庫富水支店→曾田駅前→多古下字路右折→小田急ガード左折→大雄山線踏切→山神社社前→坂下十字路(10時47分ごろ通過)

◆第八区(六・二キロ) 坂下十字路北久保入口左折→久野小学校前左折→山端→市立病院前→荻窪→合津→青橋交番前→競輪場入口左折→藤棚→本町小学校前左折→市役所(11時07分ごろゴール)

◆第九区(二・九キロ) 米神→石橋旧道→早川旧道→早川駅前(9時24分ごろ通過)

◆第十区(二・五キロ) 早川駅前→小田原漁港→魚市場前左折→西海子通り→茶畑通り→代官町通り→高梨町→新信交差点→新玉小学校前(9時37分ごろ通過)

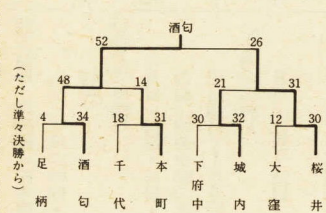
◆第十一区(四・八キロ) 新玉小学校前→カネボウ前→ユアサ電池前→飯泉入口→飯泉橋→信用金庫鴨宮支店前(9時51分ごろ通過)

酒匂チームが連続優勝



女子ポルトボール大会

小田原市子ども会連絡協議会主催の第四回子ども会女子ポルトボール大会は、二十二学区約三百人の子もたちが参加して十一月五日(日)に千代中学校運動場で開かれました。午前九時から地千代小学校の鼓笛隊による演奏に続いて参加選手の入場行進のあと、開会式が行なわれ、九時三十分から試合が開始されました。地区の父兄たちが応援するなかで、子どもたちは日ごろからの練習の成果を十分に発揮し、熱戦を繰り広げました。成績は次のとおりです。



第3回

体力づくり歩行測定会

老いも若きも 元気にゴールイン

第三回体力づくり歩行測定会は絶好の歩行日和に恵まれた十一月十二日に行なわれました。この催しは、ただ参加者が歩くだけでなく、各人が、起伏のある全長九キロコースを自分の体力に合った速さで歩き、所要

時間(歩行力)を知り、日常生活の基本となる体力を確めていきたうとするもので、天守閣広場に集まった参加者百十四名は、午前九時三十分の合図に一斉にスタートしました。小学生などは、元気一杯スタートからゴールまで一気にかけたり、あるいは、お年寄りの中には、杖を片手にのんびりと語りながら散歩気分と思ひ思いに歩き楽しさを満喫した姿もみうけられ、参加者も市内から足柄上・下郡と広範囲にわたって、去年に比べて、家族連れが多く、親子で先を競っている姿もみられ、ゴールにくると参加者の顔には汗がにじみ、息もはずんで快い疲労と、九キロ歩いた満足感で、どの顔も晴々とした楽しい半日を過ごしました。



チビッコイレブン 大いに奮戦

十一月三日(文化の日)、あいにくの天候のなか、城山陸上競技場、小田原高校グラウンドで行なわれた、サッカー大会は各地区から十九チームが参加して折からの雨も、元気なチビッコイレブンが、ふきとばしてくれるような熱戦を、くりひろげました。初日の悪天候のため日程は、少し延びましたが、十一日(土)の決勝戦・三位決定戦は、城山競技場の芝生のグラウンドで行なわれ、千代スポーツ少年団ホークスAが、優勝の栄誉に輝きました。

成績  
優勝 千代スポーツ少年団ホークスA  
二位 酒匂サッカースポーツ少年団C  
第三位 下府中イレブン少年サッカークラブ

新年の行事ご案内

- ◇新春初泳ぎ大会(第27回) 1月1日 日の出時刻 御幸の浜海岸
- ◇風船だより大会(第15回) 1月4日 午前11時 城址公園天守閣広場
- ◇特別展 新年の書といけばな 1月1日~1月15日 小田原城天守閣中4階

下水道事業受益者負担金 第3期分

納期限は12月28日です。負担金は納期限内に納めましよう。

みんなで防犯明るい年始

12月1日~1月5日 年末年始特別警戒

- ◇あき巣狙い、忍び込みどろぼうに気をつけよう
- ◇ひつたくりきりに気をつけよう
- ◇暴力は見ても聞いても110番

シンナー・接着剤等の

乱用を防止しましょう!

年末年始シンナー・接着剤等乱用防止運動期間 11月15日~1月15日

シンナー・接着剤等の乱用は青少年の心身の発達をさまたげ、また非行の原因ともなっています。市民総ぐるみで乱用を防止しましょう



市民会館

- 1日 芸術舞踊祭(18時30分〜21時)
- 2日 第12回小田原混声合唱団演奏会(2日18時30分、3日20時30分、4日14時、5日16時)
- 5日 昭和47年分年末調整関係説明会(13時30分〜16時30分)
- 7日 授勲者感謝のついで(12時〜16時30分)
- 9日 TBS放送8時だよ全員集合(20時〜21時)
- 10日 現代舞踊研究会発表会(15時〜18時)
- 6日 山岳映画と講演会(18時30分〜)
- 14日 中国物産展(9時〜20時)
- 17日 第9回工芸鑑賞展(9時〜18時30分)
- 7日 10日 教育印刷美術展覧会(9時〜18時)
- 14日 17日 中国物産展(9時〜20時)
- 22日 24日 洋画展(柏木房太郎) (22日午前中準備・9時〜18時)
- 4日 11日 18日 25日 小原流小田原支部月例研究会(9時〜21時)
- 12月28日〜1月4日まで 1月の休館日
- 8日 15日 22日 29日 小田原木曜会合唱演奏会(18時30分〜20時30分)
- 21日 小田原木曜会合唱演奏会(18時30分〜20時30分)
- 23日 ひまわりの会ピアノおどらい会(12時30分〜16時30分)
- 16日(土) 砂漠の書、日本の気候ほか
- 17日(日) 走れ小川、日本列島ほか
- 13時30分から15時30分 時間 星崎記念館小劇場
- 8日(金) 国際通り 小田原拘留

年末年始の休み

年末年始にあたり、市役所の業務は次のとおり休みとなり...

市役所・支所

一般事務は十二月二十八日(木)まで行ない、十二月二十九日から来年一月三日まで休みます。

ただし、お急ぎのかたのために十二月三十日まで本庁や各支所に戸籍、住民票、転入転出、印鑑証明などの窓口事務を午前八時三十分から午後五時(十二月三十日は午前八時三十分から正午まで)まで行ないます。

天守閣・遊園地

十二月二十九日から三十一日まで休みますが、一月二日から入場できます。

公益質屋

十二月三十一日まで業務を行ない、一月二日から入場できます。

分(20時30分)

12日 向上高校第2回チャリティコンサート(17時30分〜20時)

15日 小田原市老人クラブ連合会大会(10時〜16時)

16日 小田原市老人クラブ連合会大会(10時〜16時)

17日 八代清子バレエスクール発表会(14時〜16時30分)

21日 中央大学小田原同窓会音楽会(18時〜20時30分)

24日 第9回小田原少年少女合唱隊演奏会(18時〜20時30分)

11日 県危険物取扱者講習会(10時〜16時)

10日 大和瀬部子ピアノ教室発表会(12時〜16時30分)

12日 小原流小田原支部月例研究会(9時〜21時)

15日 17日 台樹書道展(9時〜17時)

21日 小田原木曜会合唱演奏会(18時30分〜20時30分)

23日 ひまわりの会ピアノおどらい会(12時30分〜16時30分)

9日(土) 砂漠の宝物、海底の神秘ほか

16日(土) 砂漠の書、日本の気候ほか

17日(日) 走れ小川、日本列島ほか

13時30分から15時30分 時間 星崎記念館小劇場

8日(金) 国際通り 小田原拘留

分(20時30分)

22日 24日 洋画展(柏木房太郎) (22日午前中準備・9時〜18時)

4日 11日 18日 25日 小原流小田原支部月例研究会(9時〜21時)

12月28日〜1月4日まで 1月の休館日

8日 15日 22日 29日 小田原木曜会合唱演奏会(18時30分〜20時30分)

21日 小田原木曜会合唱演奏会(18時30分〜20時30分)

23日 ひまわりの会ピアノおどらい会(12時30分〜16時30分)

16日(土) 砂漠の書、日本の気候ほか

17日(日) 走れ小川、日本列島ほか

13時30分から15時30分 時間 星崎記念館小劇場

8日(金) 国際通り 小田原拘留

子ども映画会

9日(土) 砂漠の宝物、海底の神秘ほか

自動車文庫

7日(木) 中島33区公民館 下中 P.T.A.

市立病院

十月二十九日、三十一日、十一月一日から三日までは休診します。

年末の会計

十二月二十九日まで 市役所内の指定金融機関派出の年内の業務は、例年のおおむね十一月二十九日午後四時まで行ないます。

年末の会計

市役所内の指定金融機関派出の年内の業務は、例年のおおむね十一月二十九日午後四時まで行ないます。

年末の会計

市役所内の指定金融機関派出の年内の業務は、例年のおおむね十一月二十九日午後四時まで行ないます。

年末の会計

市役所内の指定金融機関派出の年内の業務は、例年のおおむね十一月二十九日午後四時まで行ないます。

年末の会計

市役所内の指定金融機関派出の年内の業務は、例年のおおむね十一月二十九日午後四時まで行ないます。

年末の会計

市役所内の指定金融機関派出の年内の業務は、例年のおおむね十一月二十九日午後四時まで行ないます。

所 報 徳 緒 あしがり荘 板橋公民館

- 9日(土) 小田原電話局 早川支所 上府中母親会 久野商店 街祭 豊田養生会
- 10日(日) 網一色婦人会 久野商店 街祭 豊田養生会
- 12日(火) 小西六 柳屋モアード 長野製作所 神尾食品
- 13日(水) 印刷局宿舎 大同毛織 国府津電話局 東興業
- 14日(木) 下府中婦人会 東洋水産 富水小P.T.A. 鐘淵紡績
- 15日(金) 橋分館 前羽福祉館 クミヤイ化学 小田原ガス 入生田駅前
- 16日(土) 小田原紙器 久所住宅 橋広場
- 21日(木) 狹野農協 小田原少年院 大稲荷神社 計量検定所
- 22日(金) 新宿公民館 酒匂分館 国府津分館 下曾我分館 曾我分館 豊川分館
- 23日(土) 桜井分館 片浦分館



選挙の質問箱

街頭演説はいつでも所かまわずにできるのでしょうか。

答 街頭演説は、街頭でするのですから道路端、広場、公園、空地などで行なうことはできますが、国や、地方公共団体、国鉄、公社等の所有し又は管理する建物及び鉄道の敷地内等では演説することはできません。

時間は、夜間の静穏を保持するため午後8時から午前7時までの演説は禁止され、学校、病院、診療所その他療養施設の周辺における演説についても、静穏保持の義務が課せられています。

よい人を選んで見つめる育つ街

歳末火災特別警戒



……12月26日〜31日……

- 火事をなくしあかるい正月を迎えましょう。
- ◎ たばこの投げ捨てと寝たばこは、やめましょう。
- ◎ おやすみ前、お出かけの時は、もう一度火の元を確かめましょう。

12月の市民相談室のご案内

相談内容	相談者	と	き
なんでも相談	(市職員)	毎日	8時30分〜17時 (土曜日の午後と日曜日・祝日は休みです)
◎市長の相談	(市長)	4日	9時〜11時
人権擁護相談	(人権擁護委員)	12日	10時〜15時
行政苦情相談	(行政相談員)	19日	10時〜15時
◎法律相談	(弁護士)	21日	9時〜12時
◎交通事故相談	(弁護士)	6日・13日・27日	13時〜15時
高齢者職業相談	(高齢者無料職業紹介所職員)	8日・15日	10時〜16時
心配ごと相談	(民生委員)	4日・11日・18日・25日	10時〜15時
登記相談	(司法書士)	14日	13時〜16時
市税の相談	(市職員)	5日・15日・25日	8時30分〜17時
保健相談	(市保健婦)	5日・26日	13時〜17時

◎印の相談は、予約制です。

電話などで前もってご連絡ください。

市民相談室 市役所正面玄関の右側 ☎ 22-1111

