



体位は向上

体力は低下

神奈川県学校保健調査報告書から

性別	昭和14年		昭和25年		昭和40年		昭和47年	
	身長cm	体重kg	身長cm	体重kg	身長cm	体重kg	身長cm	体重kg
男	152.1	42.6	148.2	38.7	160.0	48.7	161.4	51.2
女	148.7	43.3	146.9	41.5	153.4	46.9	154.9	49.2

(注) 14歳の平均で、昭和14年は全国、それ以外は県の平均

昭和14年の平均身長は、男子152.1cm、女子148.7cm、昭和25年男子148.2cm、女子146.9cm、昭和40年男子160.0cm、女子153.4cm、昭和47年男子161.4cm、女子154.9cmと、昭和14年を基準として、昭和25年、昭和40年、昭和47年と、それぞれ平均身長は減少、平均体重は増加傾向にある。

昭和14年と昭和47年を比べると、男子は身長が9.3cm増加、体重は9.6kg増加、女子は身長が6.2cm増加、体重は5.9kg増加している。

昭和25年と昭和47年を比べると、男子は身長が11.8cm増加、体重は10.0kg増加、女子は身長が8.5cm増加、体重は7.7kg増加している。

まず習慣つけ
積極的に
参加しよう

体力づくりの計画 (これから行うもの)

名	称	開催日	会場
少年体力づくり教室		10月~2月	市体育館
第7回秋の婦人バレーボール大会		10月7日	城内野球場
第6回小学校体育大会		10月16日	城山陸上競技場
体育館バレーボール教室		10月16日~10日間	市体育館
第5回少年サッカー大会		11月3、4、17日	城山陸上競技場
第4回体力づくり歩行測定会		11月11日	天守閣広場
第25回駅伝競走大会		1月14日	江之浦
第19回実業団対抗駅伝競走大会		2月24日	市役所
体育館バドミントン教室		2月12日~10日間	市体育館

からだは大きくても内容の乏しい供のことも「よし子」などといえます。このよ子は、食生活の面でも十分に配慮され、満たされたいものから動かなくなっており、体力が低下している。この代社会的悪影響によって、体力が低下してしまっている。この増加が成人病や消化器疾患、神経系疾患などに増加につながっている。このような傾向に対処、昨年十二月保健体育審議会、文部大臣の「体育・スポーツの普及促進に関する基本方針」という答申の中で、「市民が健康で文化的な生活を営むために、体育・スポーツの振興、人間関係を豊かにした健康な社会を建設することが、今後日本の重要な課題である」と書かれています。

健康こそ真の財産

くらしにスポーツを

この機会に、自分を家族の健康づくりについて考えみて下さい。

健康なからだづくりを目的とした、今日の十日は祝日の中でも国民の健康なからだづくりを目的とした、「体育の日」です。

老化予防の

ためにも

老化は、年齢とともに起こる自然な現象であり、避けることはできません。しかし、老化の進行を遅らせることは可能です。そのためには、健康的な生活を送ることが重要です。特に、定期的な運動は、老化を予防するための有効な手段です。運動は、心臓、肺、筋肉、関節を鍛え、骨密度を増加させ、免疫力を高め、認知機能を改善します。また、健康的な食生活、十分な睡眠、ストレス管理も、老化を予防するための重要な要素です。

老化予防のためには、毎日の生活の中に運動を取り入れることが大切です。例えば、散歩、軽いジョギング、ストレッチ、水泳、ヨガなど、自分に合った運動を続けることが、長寿と健康の鍵となります。

十四議案の議決など

一 市議会九月定例会

市議会定例会は、九月二十三日(月曜日)午後八時開議、議決した十四議案の要約を掲載する。開議式は、九月二十三日(月曜日)午後八時開議、議決した十四議案の要約を掲載する。開議式は、九月二十三日(月曜日)午後八時開議、議決した十四議案の要約を掲載する。

民生児童委員会 大会を開催

市民生活、児童福祉の向上を図ることを目的として、民生児童委員会が九月二十三日(月曜日)に大会を開催した。委員及び関係者約五十名が出席し、民生児童委員の役割と責任について話し合われた。

魚汚染シヨクの融資ほか

九月の補正予算

九月の補正予算案は、九月二十三日(月曜日)の市議会定例会で審議された。内容は、魚汚染シヨクの融資、児童福祉の向上を図るための施策、市民生活の向上を図るための施策などである。



盛大到敬 敬老会

敬老会は、敬老の日(九月十八日)に各地区の敬老会を盛大に開催した。敬老会には、敬老の日(九月十八日)に各地区の敬老会を盛大に開催した。敬老会には、敬老の日(九月十八日)に各地区の敬老会を盛大に開催した。



民生・児童委員会大会の場

合同総合相談のご利用を

合同総合相談のご利用を、市民生活センターで実施している。相談内容は、生活困窮、失業、高齢者の生活などに関する問題である。

都市計画用途地域案を縦覧

都市計画用途地域案を縦覧、市民生活センターで開催されている。縦覧期間は、十月十日から十月二十日までである。

生産緑地の確保制度
生産緑地とは、都市計画区域内の農地、森林地等を指し、その確保を図るための制度である。

今月の納税
個人(市)住民税 第3期分
納期限 10月31日
税金は納期限内に納めましょう

防災係を新設
出火、大規模地震に備えて、防災係を新設し、防災に関する業務を担当する。

障害者に介護制度

生活に支障の場合

市は、在宅障害者の福祉推進のため、十月一日から次のような介護サービスを実施する。

山形県介護福祉推進センターの介護サービスは、障害者本人の生活の自立を支援し、日常生活に支障がある場合に、日常生活援助や福祉用具の貸与、介護保険料の減免などを行う。

介護サービスの内容は、障害者の生活状況に応じて、介護サービスの内容や回数などを決定する。

介護サービスの申請は、障害者の住居を管轄する福祉事務所で行う。

介護サービスの利用料は、障害者の所得や資産状況に応じて、減免や免除が行われる。

介護サービスの利用料は、障害者の所得や資産状況に応じて、減免や免除が行われる。

加入率は五二・八％に

交通災害共済の第二次加入促進

市は、七月一日から開始の十日間に五二・八％の加入率を達成し、加入促進の成果をあげた。

交通災害共済の加入率は、七月一日から開始の十日間に五二・八％の加入率を達成し、加入促進の成果をあげた。

交通災害共済の加入率は、七月一日から開始の十日間に五二・八％の加入率を達成し、加入促進の成果をあげた。

交通災害共済の加入率は、七月一日から開始の十日間に五二・八％の加入率を達成し、加入促進の成果をあげた。

多くの学校 わたしの学校

③ 泉中学校

敷地面積 16,815平方メートル
 建物面積 7,128平方メートル
 生徒数 1,218人
 27年級 27年級
 教職員数 44人



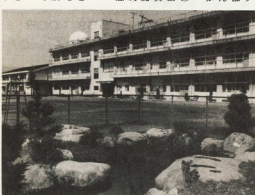
深沢くん 山田さん

本校は、七月一日から開始の十日間に五二・八％の加入率を達成し、加入促進の成果をあげた。

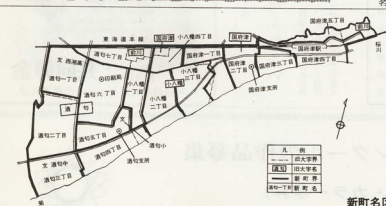
交通災害共済の加入率は、七月一日から開始の十日間に五二・八％の加入率を達成し、加入促進の成果をあげた。

交通災害共済の加入率は、七月一日から開始の十日間に五二・八％の加入率を達成し、加入促進の成果をあげた。

交通災害共済の加入率は、七月一日から開始の十日間に五二・八％の加入率を達成し、加入促進の成果をあげた。



校庭にはシボルのいづみがある



新町名は 酒匂・小八幡・国府津

—第5次住居表示整備—

市は、市街地再開発の促進を図るため、酒匂、小八幡、国府津の3地区を新町名として指定する。

酒匂地区は、酒匂川沿いの地区で、酒匂川沿いの地区を新町名として指定する。

小八幡地区は、小八幡川沿いの地区で、小八幡川沿いの地区を新町名として指定する。

国府津地区は、国府津川沿いの地区で、国府津川沿いの地区を新町名として指定する。

衛生部

- 酒匂第一丁目第一号
- 酒匂第二丁目第一号
- 酒匂第三丁目第一号
- 酒匂第四丁目第一号
- 酒匂第五丁目第一号
- 酒匂第六丁目第一号
- 酒匂第七丁目第一号
- 酒匂第八丁目第一号
- 酒匂第九丁目第一号
- 酒匂第十丁目第一号
- 酒匂第十一丁目第一号
- 酒匂第十二丁目第一号
- 酒匂第十三丁目第一号
- 酒匂第十四丁目第一号
- 酒匂第十五丁目第一号
- 酒匂第十六丁目第一号
- 酒匂第十七丁目第一号
- 酒匂第十八丁目第一号
- 酒匂第十九丁目第一号
- 酒匂第二十丁目第一号

☆☆ 第15回さかなまつり ☆☆

とき 11月10日(土)・11日(日)
 午前9時～午後5時
 ところ 小田原市民会館
 主催 さかなまつり開催協議会

【おもな内容】

- 生鮮魚介類の展示
- 料理実演ならびに魚のつくり方実演
- さかな関係の映画上映
- 協賛団体の出品
- 水柱
- 参考料理の展示
- 水の彫刻実演
- 淡水魚と觀賞用魚の展示
- 環境浄化の資料展示

即売 両日は市価より大変安くさかなの即売を行います



第20回市民文化祭

10月、11月初旬のご案内

市民文化祭は毎年秋に、小田原市・小田原市教育委員会・小田原市文化団体連絡協議会が主催し、市内の文化団体の協力をえて実施してまいりました。10月から11月初旬にかけての行事は次のとおりです。みなさんも参加してみませんか。



お問合わせ先 市教育委員会 社会教育課
本町1-5-12 電話 23-3731代

行事名	団体名	期間	時間	会場	備考
創立10周年記念少年少女合唱隊演奏会	主管 小田原少年少女合唱隊	% (出)	開場 18:00 開演 18:30	大ホール	入場無料
第20回小田原市民俳句大会	主管 小田原俳句協会	% (出)	13:00-17:00	第5会議室(和室)	#
第8回市民合唱祭	主管 小田原地区合唱連盟	% (出)	13:00-17:00	大ホール	#
第24回いけばな鑑賞展	主管 小田原華道協会	% (出) 光岡	9:00-18:00	小ホール	#
第24回吹奏楽研究会演奏会	主催 小田原吹奏楽研究会	% (出)	開場 14:00 開演 14:30	大ホール	一般 300円 学生 200円
第38回西相美術展覧会	主管 西相美術協会	% (出) 光岡	9:00-18:00	1階ロビー 小ホール	入場無料
第5回小田原三曲会演奏会	主管 小田原三曲会	% (出)	開場 14:30 開演 15:00 終演 20:30	大ホール	#
第29回小田原フィルハーモニー交響楽団演奏会	主催 小田原フィルハーモニー交響楽団	% (出)	開場 14:30 開演 14:30	大ホール	300円
盆栽展	主催 小田原盆栽愛好会	% (出) 光岡	9:00-17:00	常盤木門	入場無料
第23回菊花展	主催 小田原市(観文堂)・小田原市教育委員会・小田原教育会	% (出) 光岡	#	天守閣広場	#
第6回吟詠剣舞道大会	主管 小田原吟詠剣舞道連盟	% (出)	10:00-16:30	大ホール	#
第3回琵琶大会	主管 小田原琵琶協会	% (出)	13:00-19:00	小ホール	#

片	早	大	下	前	曾	下	上	下	豊	富	足	久	萩	萩	鶴	相
早川	早川	早川	早川	早川	早川	早川	早川	早川	早川	早川	早川	早川	早川	早川	早川	早川
大庭	大庭	大庭	大庭	大庭	大庭	大庭	大庭	大庭	大庭	大庭	大庭	大庭	大庭	大庭	大庭	大庭
下中	下中	下中	下中	下中	下中	下中	下中	下中	下中	下中	下中	下中	下中	下中	下中	下中
曾我	曾我	曾我	曾我	曾我	曾我	曾我	曾我	曾我	曾我	曾我	曾我	曾我	曾我	曾我	曾我	曾我
下野	下野	下野	下野	下野	下野	下野	下野	下野	下野	下野	下野	下野	下野	下野	下野	下野
上野	上野	上野	上野	上野	上野	上野	上野	上野	上野	上野	上野	上野	上野	上野	上野	上野
豊田	豊田	豊田	豊田	豊田	豊田	豊田	豊田	豊田	豊田	豊田	豊田	豊田	豊田	豊田	豊田	豊田
富田	富田	富田	富田	富田	富田	富田	富田	富田	富田	富田	富田	富田	富田	富田	富田	富田
足利	足利	足利	足利	足利	足利	足利	足利	足利	足利	足利	足利	足利	足利	足利	足利	足利
久野	久野	久野	久野	久野	久野	久野	久野	久野	久野	久野	久野	久野	久野	久野	久野	久野
萩野	萩野	萩野	萩野	萩野	萩野	萩野	萩野	萩野	萩野	萩野	萩野	萩野	萩野	萩野	萩野	萩野
萩原	萩原	萩原	萩原	萩原	萩原	萩原	萩原	萩原	萩原	萩原	萩原	萩原	萩原	萩原	萩原	萩原
鶴岡	鶴岡	鶴岡	鶴岡	鶴岡	鶴岡	鶴岡	鶴岡	鶴岡	鶴岡	鶴岡	鶴岡	鶴岡	鶴岡	鶴岡	鶴岡	鶴岡
相模	相模	相模	相模	相模	相模	相模	相模	相模	相模	相模	相模	相模	相模	相模	相模	相模

広報写真コンクールの作品募集

(白黒・カラー写真)

このコンクールは、写真を通して市政のいろいろな面を知っていただくため毎年行われるもので、今度が13回目となります。

作品は、市の行事や施策に関するもの、産業や文化、変わりゆくまちの姿、美しい自然などが対象となります。

ふるってご応募ください。

○主催 小田原市

○募集時期 12月21日～49年1月21日

○応募資格 市内に在住、在学、在勤のかた

○作品 ①ことし撮影したもので未発表のもの ②応募枚数に制限はありません ③入賞作品の著作権は主催者に属します ④入賞作品以外はお返しします

○サイズ 白黒写真の部
推賞1点、特選2点、入選3点(以上のかたに賞状と賞品を贈ります) 佳作10点(記念品を贈ります)

カラー写真の部
推賞1点、特選2点、入選5点(以上のかたに賞状と賞品並びに副賞を贈ります) 佳作10点(記念品を贈ります)

○問い合わせ 市役所広報課 電話 22-1111
(城内3-22 平250)

ご利用ください

農業に関する事で何か相談したいことはありませんか。どんなことでも相談に応じますので、最寄りの相談員(白黒)に相談してください。

農業相談員を

中小企業退職金共済制度で雇用の安定を

いまの「世帯の労働力」が、いかに減少しているか、その不安は、中小企業者にも、中小企業労働者にも、切実に感ぜられる。中小企業退職金共済制度は、中小企業労働者の退職金を、中小企業者が負担する。中小企業労働者の退職金を、中小企業者が負担する。中小企業労働者の退職金を、中小企業者が負担する。

中小企業退職金共済制度は、中小企業労働者の退職金を、中小企業者が負担する。中小企業労働者の退職金を、中小企業者が負担する。中小企業労働者の退職金を、中小企業者が負担する。

中小企業退職金共済制度は、中小企業労働者の退職金を、中小企業者が負担する。中小企業労働者の退職金を、中小企業者が負担する。中小企業労働者の退職金を、中小企業者が負担する。

中小企業退職金共済制度は、中小企業労働者の退職金を、中小企業者が負担する。中小企業労働者の退職金を、中小企業者が負担する。中小企業労働者の退職金を、中小企業者が負担する。


共同募金

IO1815

神奈川県共同募金会小田原市支会

だすげあいを大きな輪に!

目標額 5,559,100円



共同募金の人たちは、社会の発展のために、毎年の共同募金を募っています。募金した人たちの思いが、社会の発展につながります。

みなさんの健康コーナー



吉田くんに が特選に

統計図表コンクール

昭和48年度統計図表コンクールが、10月1日(月曜日)に、おだわら市立市民会館で開かれ、吉田くんにが特選に選ばれた。

このコンクールは、おだわら市立市民会館で開かれ、吉田くんにが特選に選ばれた。特選は、おだわら市立市民会館で開かれ、吉田くんにが特選に選ばれた。

おだわら市立市民会館で開かれ、吉田くんにが特選に選ばれた。特選は、おだわら市立市民会館で開かれ、吉田くんにが特選に選ばれた。

おだわら市立市民会館で開かれ、吉田くんにが特選に選ばれた。特選は、おだわら市立市民会館で開かれ、吉田くんにが特選に選ばれた。

お問い合わせ……衛生課 (22) 1111へ

◆結核健康診断(レントゲン撮影)と血圧測定
対象 1歳以上の全市民。ただし会社工場、保所、学校等で毎年受診しているのを除く。なお血圧測定(○印)は希望者

実施会場	月日	曜 時 間	対象地区	実施会場	月日	曜 時 間	対象地区
血圧	10-15	午 10:00	8~11区	血圧	10-31	午 1:30	68区
○安楽院	10-16	火 午前10:00 午後11:30	富土見 西成田	○山王	10-31	午 1:30	68区
○富士見 住宅山館	10-17	火 午前10:00 午後1:30	富土見 西成田	○神保川	11-1	午 1:30	71区
○西成田 公民館	10-17	火 午後1:30 午後3:30	富土見 西成田	○弘経寺	11-2	午 1:30	69-70区
○飯公原 公民館	10-18	水 午後1:30 午後3:30	飯公原	○山王松原 バス停前	11-5	午 1:30	新館 67区
○東成田 公民館	10-19	金 午後1:30 午後3:30	東成田	○新町 公民館	11-6	火 午後1:30 午後3:30	19区 15区 20~21区
○西高成校	10-22	火 午後1:30 午後3:30	西高成校	○南小 学校	11-7	水 午前10:00 午後3:30	10-11-13区
○酒肴 町公民館	10-23	水 午後1:30 午後3:30	酒肴5~8丁 中環橋 小八幡 小八幡 小八幡	○新町 公民館	11-8	水 午後1:30 午後3:30	2-3区 浦町
○酒肴 公民館	10-24	火 午後1:30 午後3:30	酒肴5~8丁 中環橋 小八幡 小八幡	○大 公民館	11-9	金 午後1:30 午後3:30	4, 5区
○酒肴 公民館	10-25	水 午後1:30 午後3:30	酒肴5~8丁 中環橋 小八幡 小八幡	○新公民館	11-12	月 午後1:30 午後3:30	6区 銀座 9区
○酒肴 公民館	10-26	木 午後1:30 午後3:30	酒肴5~8丁 中環橋 小八幡 小八幡	○福公民館	11-13	火 午後1:30 午後3:30	新館 15区
○大福 公民館	10-29	月 午後1:30 午後3:30	1区 谷津	○万 年館	11-14	水 午後1:30 午後3:30	16区
○成福 公民館	10-30	火 午前10:00 午後1:30	3区 谷津	○大 公民館	11-15	木 午後1:30 午後3:30	17区 19区
				○18区 公民館	11-16	金 午後1:30 午後3:30	2-7区

(ご注意) 結核健康診断と血圧測定は7月2日から始めましたが11月16日まで終了となります。まだ受診されていない方は、お近くの会場へ受けてください。

◆3種混合予防接種(百日ぜき・ジフテリア・破傷風)
対象 (1期) 生後3ヵ月から6ヵ月までの赤ちゃん
時間 午後1時30分~2時30分

月 日	会 場
10月30日(火)	井根田公民館 尊徳記念館 国府津小学校
10月31日(水)	市体育館(市役所) 豊川公民館(支所) 楯公民館(支所)

※2期に該当される赤ちゃんは1期3回目ですんで1期から1年6ヵ月までの間で、個人通知を出しませんので、直接母子手帳をお持つのうえ会場へおいでください。また、赤ちゃんの体温も測っててください。

◆乳児(7ヵ月児)健康診断

対象 昭和48年3月生まれの乳児
時間 午後1時30分~2時30分

月 日	会 場
10月15日(月)	楯 支 所
10月16日(火)	下府中公民館(支所)
10月17日(水)	衛生之内公民館
10月18日(木)	衛生会館
10月19日(金)	尊徳記念館
10月22日(月)	国府津支所
10月24日(水)	衛生会館
10月29日(月)	衛生会館

◆婦人がん集団検診

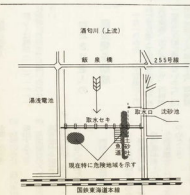
対象 35歳以上の婦人
受付時間 午前10時~午後1時

月 日	地 区	場 所
10月19日(金)	本庁地区(午前 7時~11時) 11-27区 40区 33-37区、67 ~71区	市役所入口 (水の公園)
11月16日(金)	(午前) 東成田地区 (41~44区) (午後) 新館正地区	井根田公民館 新館老人ホーム

※なおお買がん検診は直接会場へ来ていただきますが、婦人がん検診は電話で申し込んでもいただけます。

◆買ガン集団検診
対象 40歳以上の一般市民
受付時間 午前8時~10時

月 日	地 区	場 所
10月26日(金)	本庁地区 (14~22区 27区)	市役所入口 (水の公園)
10月31日(水)	国府津地区	クミアイ化学館
11月10日(土)	井根田地区 (41~44区)	井根田公民館
11月16日(金)	楯井地区 全域	尊徳記念館



酒匂川の取水せき 付近は危険

酒匂川の取水せき付近は、洪水の危険があります。また、取水せきの周辺には、電線やパイプラインが埋設されています。作業中、これらの施設を損傷する可能性があります。安全のため、作業中は周囲の環境に注意してください。

また、取水せきの周辺には、洪水の危険があります。また、取水せきの周辺には、電線やパイプラインが埋設されています。作業中、これらの施設を損傷する可能性があります。安全のため、作業中は周囲の環境に注意してください。

悪質な 消火器売りに注意

悪質な消火器の売り込みが、おだわら市で増加しています。これらの消火器は、品質が劣っており、火災発生時に役に立たない可能性があります。消費者は、信頼できるメーカーの消火器を購入し、定期的な点検を受けることをお勧めします。



市民劇場第51回公演
昭和48年度神奈川県
芸術舞踊祭参加作品

創作バレエの夕べ

と き 11月14日(水) 昼の部 16時
夜の部 18時30分

と ころ 小田原市民会館大ホール

出 物 1『巫 峡』
2『仮面舞踏会』
3『華』 5章

制作・出演 神奈川県芸術舞踊祭連絡協議会
主 催 小田原市民会館事業協会の
神奈川県立音楽堂

なお、入場無料ですが整理券が必要です。ご希望の方は市民会館2階事務室までお越しします。また、はがきでお申し込みいただいても結構です。

話題の広場



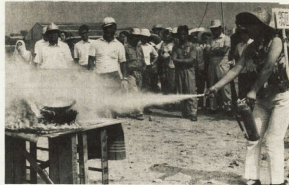
誘導されて避難



馬車輸水



食糧を配給



初期消火



馬車輸水を助成

30月1日の「防災の日」に行われ防災訓練は大正十二年関東地震に匹敵するマグニチュード七・九の規模なるもの、相当数の死傷者を出ると見られ、激甚な被害を予想される。この日、善町の広場には二百人の市民も参加し、災害発生場合に緊急を要する時、捜索、輸水、輸送、消火などの訓練を実施。

マグニチュードは七・九

大地震想定は防災訓練

30月1日の「防災の日」に行われ防災訓練は大正十二年関東地震に匹敵するマグニチュード七・九の規模なるもの、相当数の死傷者を出ると見られ、激甚な被害を予想される。この日、善町の広場には二百人の市民も参加し、災害発生場合に緊急を要する時、捜索、輸水、輸送、消火などの訓練を実施。



けが人を救助



来年の新年生 住民登録忘れずに

本年四月八日午後八時十分、本市人口は三十四万三千五百五十九人に達し、昭和二十七年四月一日以来で最大の数字を創出した。住民登録は、任意でなく、法律で義務づけられている。住民登録をしないと、選挙権、被選挙権、公職選挙権、戸籍簿の記載、各種の申請、請求、登記等が出来ない。また、選挙権、被選挙権、公職選挙権、戸籍簿の記載、各種の申請、請求、登記等が出来ない。また、選挙権、被選挙権、公職選挙権、戸籍簿の記載、各種の申請、請求、登記等が出来ない。

ねたきり老人の医療費を助成

19日市議会(六十五期十の)でねたきり老人の医療費助成条例案が採決された。市議会(六十五期十の)でねたきり老人の医療費助成条例案が採決された。市議会(六十五期十の)でねたきり老人の医療費助成条例案が採決された。

国保の届出はお早く

国保(国民健康保険)は加入を急ぎ、お近くの国保課へ届出を済ませ、保険料を支払う必要があります。また、保険料を支払った後、保険証を受け取る必要があります。

公益質屋をご利用ください

公益質屋は、衣類、家具、家電、楽器、美術品、骨董品などを質入れし、現金で借入できます。また、質屋の営業時間は、午前九時から午後五時です。

収納代理金賦機 間の名称が変更

市の収納代理金賦機(収納金賦機)の間の名称が変更されました。新しい名称は「収納金賦機」です。

ねたきり老人の医療費を助成

19日市議会(六十五期十の)でねたきり老人の医療費助成条例案が採決された。市議会(六十五期十の)でねたきり老人の医療費助成条例案が採決された。

公益質屋をご利用ください

公益質屋は、衣類、家具、家電、楽器、美術品、骨董品などを質入れし、現金で借入できます。また、質屋の営業時間は、午前九時から午後五時です。

国保の届出はお早く

国保(国民健康保険)は加入を急ぎ、お近くの国保課へ届出を済ませ、保険料を支払う必要があります。また、保険料を支払った後、保険証を受け取る必要があります。

ねたきり老人の医療費を助成

19日市議会(六十五期十の)でねたきり老人の医療費助成条例案が採決された。市議会(六十五期十の)でねたきり老人の医療費助成条例案が採決された。

収納代理金賦機 間の名称が変更

市の収納代理金賦機(収納金賦機)の間の名称が変更されました。新しい名称は「収納金賦機」です。

家族ぐるみでどうぞ.....

～第4回体力づくり 歩行測定会～



歩行測定会は、たけなも公園(市民会館)のすぐそばにある、歩行者専用歩道(約1.5km)を歩行し、歩行距離、歩行時間、歩行速度を測定し、歩行の目安を算出する。歩行測定会には、家族ぐるみで参加していただくことをおすすめします。

測定日：昭和48年10月1日(月) 午前10時～午後1時

測定場所：たけなも公園(市民会館)のすぐそばにある歩行者専用歩道

参加費：無料

申し込み：なし

お問い合わせ：市民会館 庶務課 電話：23-1251

歩行測定会の目的は、歩行の目安を算出することです。歩行測定会には、家族ぐるみで参加していただくことをおすすめします。

測定日：昭和48年10月1日(月) 午前10時～午後1時

測定場所：たけなも公園(市民会館)のすぐそばにある歩行者専用歩道

参加費：無料

申し込み：なし

お問い合わせ：市民会館 庶務課 電話：23-1251

少年サッカー大会に 参加しよう

少年サッカー大会は、スポーツを通じて、児童の体力を鍛え、社会性を養うための大切な行事です。今年も、市内各小学校で開催される予定です。ぜひ、ご家族と一緒に参加してください。

開催日：昭和48年10月10日(日) 午前9時～午後4時

開催場所：たけなも公園(市民会館)のすぐそばにあるサッカーコート

参加費：無料

申し込み：なし

お問い合わせ：市民会館 庶務課 電話：23-1251

少年サッカー大会は、スポーツを通じて、児童の体力を鍛え、社会性を養うための大切な行事です。今年も、市内各小学校で開催される予定です。ぜひ、ご家族と一緒に参加してください。

開催日：昭和48年10月10日(日) 午前9時～午後4時

開催場所：たけなも公園(市民会館)のすぐそばにあるサッカーコート

参加費：無料

申し込み：なし

お問い合わせ：市民会館 庶務課 電話：23-1251

第2回 バレエボール教室

バレエボール教室は、バレエの動きを取り入れた、楽しく健康的な運動です。初心者から上級者まで、誰でも参加できます。

開催日：昭和48年10月10日(日) 午後2時～午後4時

開催場所：市民会館 3階 大会場

参加費：500円

申し込み：市民会館 庶務課 電話：23-1251

バレエボール教室は、バレエの動きを取り入れた、楽しく健康的な運動です。初心者から上級者まで、誰でも参加できます。

開催日：昭和48年10月10日(日) 午後2時～午後4時

開催場所：市民会館 3階 大会場

参加費：500円

申し込み：市民会館 庶務課 電話：23-1251

第1回身心障害者 スポーツ大会

身心障害者の体力向上と社会参加を目的として、市内各中学校で開催される予定です。ぜひ、ご家族と一緒に参加してください。

開催日：昭和48年10月10日(日) 午前9時～午後4時

開催場所：たけなも公園(市民会館)のすぐそばにあるサッカーコート

参加費：無料

申し込み：なし

お問い合わせ：市民会館 庶務課 電話：23-1251

身心障害者の体力向上と社会参加を目的として、市内各中学校で開催される予定です。ぜひ、ご家族と一緒に参加してください。

開催日：昭和48年10月10日(日) 午前9時～午後4時

開催場所：たけなも公園(市民会館)のすぐそばにあるサッカーコート

参加費：無料

申し込み：なし

お問い合わせ：市民会館 庶務課 電話：23-1251

スポーツのご案内

月日	行 事 名	時 間	会 場
10月7日	テニスを楽しむ会	午前10時から	城山庭球場
"	秋の婦人バレーボール大会	午前9時から	城内野球場
"	小田原地区秋季ソフトボール選手権大会		鴨宮運動広場
10月10日	第4回男子シングルス研究軟式蹴球大会		城山庭球場
"	第21回一般女子軟式蹴球大会		城山庭球場
10月14日	第2回八幡杯争奪シングルス硬式蹴球大会		城山庭球場
"	第1回小田原市マツさん卓球大会		市体育館
10月16日	第6回小田原市小学校体育大会		城山陸上競技場
10月21日	第2回八幡杯争奪シングルス硬式蹴球大会		城山庭球場
10月28日	西湘地区軟式蹴球学年別大会		城山庭球場
"	西湘地区高校陸上競技記録会		城山競技場

郷土の自然を 探求しよう

「した類」を採集する会

「した類」は、身近な自然の中で採集できる貴重な植物です。採集し、観察し、記録することによって、郷土の自然をよりよく知ることができます。

開催日：昭和48年10月10日(日) 午後2時～午後4時

開催場所：市民会館 3階 大会場

参加費：500円

申し込み：市民会館 庶務課 電話：23-1251

手話講習会のごあんない

言葉の不自由なろうあ者は、身ぶり、表情、手の運動を素材として、手話という表現の方法があります。そこで、市民の皆さんにろうあ者への理解を高め、さらに手話奉仕者の育成を目的として講習会を開催しますので、ふるってご参加下さい。

日 時	11月8、15、22、29日 12月6、13日	各木曜日 午後6時～8時
会 場	県立青少年会館	
受講定員	30名	
受講料	無料	
申し込み方法	市社会課内社会福祉協議会に10月15日までに申込んで下さい。TEL.(22)1111番 内線 社会課1番	
参加者	手話を学びたい一般市民の方	
主催者	小田原市社会福祉協議会	

手話の例



郷土文化館協 議委員会

事務局：市民会館 庶務課 電話：23-1251

連絡先：市民会館 庶務課 電話：23-1251

電気の知識(1)

＜電気を使うのに
ように使いたまおう＞

電気のムダはみなさんの生活の中で、ちょっととした配慮によって改善されることがあります。

①冷蔵庫は日の当らない風通しのよい所に置いてあります。

②日の当るところ、換気口の近くや風通しの悪い所は避けましょう。これは、冷蔵庫の稼働効率が悪くなり、ムダな電力を消費します。

③冷蔵庫の裏面を壁などにピッタリつけ使用すると放熱効果が悪くなります。

④設置場所による1ヵ月間の電力量および使用料金の比較は

日除で消費日数が当面適合から離れ炊爨台のそば風通しのよい場所	日除で消費日数が当面適合から離れ換気口のそば風通しの悪い場所	差
電力量 (kWh)	5 4 7 0	1 6
電気料	約550円(約710円)	約150円

資料：東京電力(株)小田原営業所

場所と目標をはっきりと

火事の問い合わせと防火の相談は

本 番 (23-1251)

東 分 番 (47-2540)

西 分 番 (22-8752)

北 分 番 (34-4024)

西大支分遣所 (36-4727)



市民会館

市民会館
八木本一
演目
17時
20時



あなたのごえ わたしのごえ

あなたのごえ
わたしのごえ
氏名
住所
必す住所
を投書して
あて先
小田原市役所広報課
あなただのごえ

あなただのごえ
わたしのごえ
あなただのごえ
わたしのごえ

あなただのごえ
わたしのごえ
あなただのごえ
わたしのごえ

あなただのごえ
わたしのごえ
あなただのごえ
わたしのごえ

あなただのごえ
わたしのごえ
あなただのごえ
わたしのごえ

あなただのごえ
わたしのごえ
あなただのごえ
わたしのごえ

あなただのごえ
わたしのごえ
あなただのごえ
わたしのごえ

あなただのごえ
わたしのごえ
あなただのごえ
わたしのごえ

あなただのごえ
わたしのごえ
あなただのごえ
わたしのごえ

坂道の富士登山
坂道の富士登山
坂道の富士登山
坂道の富士登山

坂道の富士登山
坂道の富士登山
坂道の富士登山
坂道の富士登山

坂道の富士登山
坂道の富士登山
坂道の富士登山
坂道の富士登山

坂道の富士登山
坂道の富士登山
坂道の富士登山
坂道の富士登山

坂道の富士登山
坂道の富士登山
坂道の富士登山
坂道の富士登山

坂道の富士登山
坂道の富士登山
坂道の富士登山
坂道の富士登山

坂道の富士登山
坂道の富士登山
坂道の富士登山
坂道の富士登山

坂道の富士登山
坂道の富士登山
坂道の富士登山
坂道の富士登山

坂道の富士登山
坂道の富士登山
坂道の富士登山
坂道の富士登山

坂道の富士登山
坂道の富士登山
坂道の富士登山
坂道の富士登山

坂道の富士登山
坂道の富士登山
坂道の富士登山
坂道の富士登山

坂道の富士登山
坂道の富士登山
坂道の富士登山
坂道の富士登山

坂道の富士登山
坂道の富士登山
坂道の富士登山
坂道の富士登山

坂道の富士登山
坂道の富士登山
坂道の富士登山
坂道の富士登山

坂道の富士登山
坂道の富士登山
坂道の富士登山
坂道の富士登山

坂道の富士登山
坂道の富士登山
坂道の富士登山
坂道の富士登山

坂道の富士登山
坂道の富士登山
坂道の富士登山
坂道の富士登山

坂道の富士登山
坂道の富士登山
坂道の富士登山
坂道の富士登山

小田原市議会
小田原市議会
小田原市議会
小田原市議会

小田原市議会
小田原市議会
小田原市議会
小田原市議会

小田原市議会
小田原市議会
小田原市議会
小田原市議会

小田原市議会
小田原市議会
小田原市議会
小田原市議会

小田原市議会
小田原市議会
小田原市議会
小田原市議会

小田原市議会
小田原市議会
小田原市議会
小田原市議会

小田原市議会
小田原市議会
小田原市議会
小田原市議会

小田原市議会
小田原市議会
小田原市議会
小田原市議会

売店に突い
売店に突い
売店に突い
売店に突い

売店に突い
売店に突い
売店に突い
売店に突い

売店に突い
売店に突い
売店に突い
売店に突い

売店に突い
売店に突い
売店に突い
売店に突い

売店に突い
売店に突い
売店に突い
売店に突い

売店に突い
売店に突い
売店に突い
売店に突い

売店に突い
売店に突い
売店に突い
売店に突い

公民館の開放
公民館の開放
公民館の開放
公民館の開放

公民館の開放
公民館の開放
公民館の開放
公民館の開放

公民館の開放
公民館の開放
公民館の開放
公民館の開放

公民館の開放
公民館の開放
公民館の開放
公民館の開放

公民館の開放
公民館の開放
公民館の開放
公民館の開放

公民館の開放
公民館の開放
公民館の開放
公民館の開放

公民館の開放
公民館の開放
公民館の開放
公民館の開放

駅前バス停
駅前バス停
駅前バス停
駅前バス停

駅前バス停
駅前バス停
駅前バス停
駅前バス停

駅前バス停
駅前バス停
駅前バス停
駅前バス停

駅前バス停
駅前バス停
駅前バス停
駅前バス停

駅前バス停
駅前バス停
駅前バス停
駅前バス停

駅前バス停
駅前バス停
駅前バス停
駅前バス停

駅前バス停
駅前バス停
駅前バス停
駅前バス停

自動車文庫
自動車文庫
自動車文庫
自動車文庫

自動車文庫
自動車文庫
自動車文庫
自動車文庫

自動車文庫
自動車文庫
自動車文庫
自動車文庫

自動車文庫
自動車文庫
自動車文庫
自動車文庫

自動車文庫
自動車文庫
自動車文庫
自動車文庫

自動車文庫
自動車文庫
自動車文庫
自動車文庫

自動車文庫
自動車文庫
自動車文庫
自動車文庫

子ども読書会
子ども読書会
子ども読書会
子ども読書会

子ども読書会
子ども読書会
子ども読書会
子ども読書会

子ども読書会
子ども読書会
子ども読書会
子ども読書会

子ども読書会
子ども読書会
子ども読書会
子ども読書会

子ども読書会
子ども読書会
子ども読書会
子ども読書会

子ども読書会
子ども読書会
子ども読書会
子ども読書会

子ども読書会
子ども読書会
子ども読書会
子ども読書会

10月の市民相談室ご案内

Table with columns for consultation content (相談内容), staff (相談員), and time (時間). Includes items like '一般相談', '市長相談', '人権擁護相談', etc.

◎印の相談は、予約制です。電話などで前もってご連絡ください。

市民相談室 (市役所正面玄関の右) ☎ 22-1111

火災予防シリーズ... ⑦

今年も新しい型の暖房器具が店頭に出そろいましたが、新しく石油ストーブをお買いになるかたは地震などの振動を受けたとき自動的に消火する装置(耐震自動消火装置)の付いたものをお求めください。

