

15年目の下水道事業

急がれる都市施設

美しい水を守るために

昭和三十四年の一月に事業認可を得て着手した本市の下水道事業は、今年で十五年になりました。

この事業の計画排水面積は、新都市計画法による市街化区域の決定によって、当初の九一・五ヘクタールから一、〇七六・〇ヘクタールに変更されていますが、このうち八八・五ヘクタールについて事業認可を受け管きょ工事を進めています。この面積に対して、五九・八パーセントにあたる五三〇・九ヘクタールが処理可能地域となりました。

また、これまでに投入された事業費は、三十四億一千百万円にのぼり、埋設されたパイプは九万八千以上に及んでいます。

一方、昭和三十九年から今井地区に建設をはじめた終末処理場も、昭和四十二年には高級処理運転に入り、この事業もようやく軌道にのるようになりました。

このように下水道事業は、遠大な計画と、多額な費用と永い年月によって始めてその効果を見出すものである反面、今日の都市施設の中ではもっとも要求されるもの一つになっています。

現代の市民生活は、いろいろの 便利性が維持されています。れば、一日として満足な生活が都市のもつ装置によって快適性、それはなかなかこの助けがなくなるとなっています。



この子が大きくなっても美しい川であるように

これは、ちよつと考へたげでも電気、水道、ガス、電話なども家庭の中で身近に使われるものから道路、鉄道、バスなど家庭の外で利用するものな数多くありま

しかし、このようにいつも身近に見られるもののほか、普段はあまり目にふれず、正當に働いて

の間は、ほとんど関心のなされてい

ないが、処理施設、下水道施設、消防施設などもあり、これらのい

ずれもが市民生活に欠くことので

きない重要な都市の施設です。

この中で、最近特に関心を持た

れはじめたのが下水道施設です。これは、地域住民に対する公共サービスという観点からだけではなく、環境整備の面とあわせて、

公共用水域の水質汚濁防止への切

実な願いがこめられているため

です。

日本中の多くの河川は、有害物

質を含む汚れた流れに姿を変え、

長い年月がたちました。

この流れをたまたび昔の清流に

もどすため、工場排水の規制強化

しました。

この時の事業計画としては、昭

和四十九年までに、排水面積九一に

快適な生活への大計

すでに34億円を投入

原因は、都市と農村との関係の上の問題が生ずりました。またこれとあわせて、下水道管から簡易処理に入り、翌年からは

中、し尿は大事な肥料として扱

われたこととあるといわれています

が、昭和二十八年頃から

にほぼ完成しているのに対し、日

本ではいまでも非常に普及が遅

れています。

なせこのように、日本の下水道

施設が極端に遅れをみせたかに

ついては、過去の社会的背景の中

しい「清浄法」が公布され、し尿

のものでして注目をされるようにな

理由の一つですが、なかでも大

結果、当然のこととして環境保全

の

このため、昭和二十九年には新

け、下水道施設は社会全体の要望

が急増し、川や海の水質が極度

悪化するなど新しい問題を投げか

（汚水に空気を吹き込んでかきま

川単位の浄化対策

酒匂川に流域下水道

市が下水道事業を進める一方、

県は流域下水道事業を進めてい

ます。

これは、市が行政区を単位とし

て行うのに対して、河川そのもの

を汚染から守ろうとする広域事業

で、県下では相模川に次ぐ第二の

酒匂川流域下水道計画として着手

しました。

この計画は、昭和六十五年完成

を目標に、酒匂川流域の三市四町

（小田原、南足柄、養野の三市と

大井、開成、松田、山北の四町）

すという人間の役割が、いま徐々に

にわたる下水道を敷設して、酒匂

川の清流を汚染から未然に防い

ます。

この計画のうち本市の含まれる

部分は、宮水、栢山、酒匂川東部

の酒匂、国府津など、九三八ヘ

クタールという広い地域で、市の

下水道事業と合わせると、昭和六

十五年に想定される市街化区域が

ほぼ下水道区域になる予定です。

このように、わたしたち人間の

汚した水をもつ一度美しい水にし

ようというのが下水道事業です。

水は、人間だけのものではなく

すべての生物にとって生命の根源

です。

大昔から深いかかわりあいを

つ水を清浄な水にして自然にかえ

すという人間の役割が、いま徐々に

に実現しようとしているといえま

す。

◆◆◆

スライド制導入など

国民年金法が改正

このたび、国民年金法が大規模に改正されました。国民年金法について主な改正点は、

一、スライド制の導入

国民年金額に自動スライド制を導入し、全国消費者物価指数が5%以上変動すれば、年金額は自動的に改正されます。

二、拠出制年金の引き上げ
現在支給されている拠出制の老年年金、障害年金、母子、準母子年金の年金額が、来年一月から次のように引き上げられます。

種別	現行 月額	改正 月額
老年年金	二十五万納入(附加金含む) 二十五万円	二十五万納入(附加金含む) 三十万円
母 子	二十一万円	二十一万円
準 母 子	十五万納入 十五万円	十五万納入 二十万円
障 害 年 金	二十万納入 二十万円	二十万納入 二十五万円

三、五年年金の再開

明治三十九年四月一日から明治四十四年四月一日までに生まれた方で、十年年金、五年年金に加入されていない方、及び他の年金等の給付を受けていない方が加入できます。
加入期間は、本年十月一日から来年三月末日まで、保険料は月額九百円を昭和四十五年六月から、昭和五十年五月(五年間)まで納入していただきます。
給付は、昭和五十年七月から開始されます。

四、福祉年金の引き上げ
拠出年金の引き上げに伴い福祉年金も次のように引き上げられます。

種別	現行 月額	改正 月額
老齢福祉年金	三万九千六百円	三万九千六百円
一級	五千円	六千円
二級	五千円	六千円
母子、準母子福祉年金	四万二千三百円	五万二千六百円
障害福祉年金	七万五千円	九万円

五、二級障害福祉年金の創設
現行の一級障害者(ほかに二級障害者)片手または片足がない方に、政令の定め(来年一月の予定)から障害福祉年金が次のとおり支給されます。

月額	改正 月額
五千円	六千円
六千円	七千五百円
九万円	七万八千円

六、一年金の給付一対策
拠出年金と福祉年金の給付にあたる六十七歳から六十九歳までの方(明治三十七年一月一日から明治三十九年四月一日生まれ)に老齢特別給付金が来年一月から次のように支給されます。

改正 月額	現行 月額
九百円	四百円
三百五十円	二百五十円
四百円	二百五十円

新鮮な着想の力作

創意工夫展と科学展

市と教育委員会等の共催で、第二十三回児童生徒創意工夫展と小中学校科学展が十月十四日から十七日(科学展は十月四日から七日)まで市民会館で開催され、連日小学生など多数の参加者で賑わっていました。

出品点数は、創意工夫展が四百五十四点(小学校一百七十点・中学校八十四点)、科学展が三百四十七点(小学校二百五十八点・中学校八十九点)で、子供たちがこの夏休みを利用して、日常生活からヒントを得た創意工夫意欲に満ちた作品、自然の観察記録や生物の生態、最近問題になっている公害を調査研究した意欲あふれる数々の作品が展示されました。

入賞作品のうち本市関係のおもなものは次のとおりですが、これらへの入賞作品のうち創意工夫展関係の二十点は、十一月一日から七日まで、横浜市のシルクセンターで開かれる県主催の創意工夫展に出品されます。

◆優良賞
植物と公害 葛田智子(白山中二年) △川の流れ 杉崎俊徳・伴野裕子(城南中三年)

◆佳作賞
長靴のほりけい 加賀泰子(本町小一年) ほか十九点

◆学校賞
本町小学校

◆科学展
教育委員会賞
△ペンホルの研究 沖津幸子、古山誠子、小林澄子(鴨宮中二年)
△煙とガス 推野顕彦、角田克宏(城山中三年) △足柄野を流れる酒川川の植物 浦辺寛、竹内一雄、増田智明、曾根田勇、神谷樹生(鴨宮中三年) △結露の研究 星崎久恵(鴨宮中一年)

◆教育研究会賞
△液体の屈折 山中勉、津田真、遠藤紀久雄(城山中三年) △鴨宮地区の大気汚染 海老沢瑞夫、相川和雄、曾我裕之、松本尚子、小沢純子(鴨宮中二年) △

子供と老人を 交通事故から守ろう

交通事故抑止の策

県警では、今年いっぱい「交をひかえた本市では、通過車両通死事故抑止の緊急対策」による交通事故も多かったため、取をたて、交通事故による死亡者り縮小を強化し、事故抑止をはかることをすすめています。

これに対して、市は、交通安全対策として、市内の交通対策課も警察と協力し、スクリーン、スコーンや裏通りを中心とした広報活動や、交通教室などを実施し、歩行者と老人の保護に努めています。

この処置がとられたもので、これから年末にかけての飲酒運転が多くなる時期に、これを徹底的に排除すること、観光地



会場は子供の見学が多い

今月の納税

固定資産税 都市計画税

第3期分

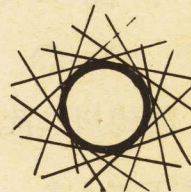
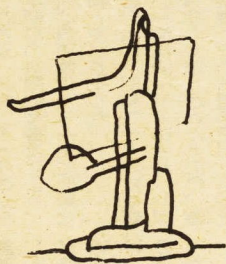
納期限は11月30日(金)です 税金は納期内に納めましょう

広報写真コンクールの作品募集

(白黒・カラー写真)

- ◇主催 小田原市
- ◇募集時期 12月21日～49年1月21日
- ◇応募資格 市内に在住、在学、在勤のかた
- ◇作品 ①ことし撮影したもので未発表のもの ②応募枚数に制限はありません ③入賞作品の著作権は主催者に属します ④入賞作品以外は返しません
- ◇サイズ 白黒・カラーともカビネ
- ◇賞 白黒写真の部
推薦1点、特選2点、入選3点(以上のかたに賞状と賞品を贈ります) 佳作10点(記念品を贈ります)
カラー写真の部
推薦1点、特選2点、入選5点(以上のかたに賞状と賞品並びに副賞を贈ります) 佳作10点(記念品を贈ります)
- ◇問い合わせ 市役所広報課 電話 22-1111
と応募先 (城内3-22 〒250)

このコンクールは、写真を通して市政のいろいろな面を知っていただくため毎年行われるもので、今度で13回目となります。作品は、市の行事や施策に関するもの、産業や文化、変わりゆくまちの姿、美しい自然などが対象となります。ふるってご応募ください。



秋の全国火災予防運動

11月26日～12月2日

火災は、わたくしたちが長い間かかって築きあげた建物や財産を一瞬のうちに灰にしてしまうばかりでなく、いのち、までも奪ってしまふ恐ろしいものです。これから寒さに向って石油ストーブなどの暖房器具を使う機会が多くなり、火災の発生件数も増加するため、市民ひとりひとりの火の元に対する注意を呼びかけ、火災による死傷者をなくすことを目標に火災予防運動を行います。

「老人、病人、幼児などの就寝場所の再点検」
全国の火災による死者は今年上半期は九六八人で、昨年同様に比較するとわずかに減少しています。そのうちの六〇％が一般住宅、共同住宅などの火災で尊い生命を失っています。

「老人、病人、幼児などの就寝場所の再点検」
全国の火災による死者は今年上半期は九六八人で、昨年同様に比較するとわずかに減少しています。そのうちの六〇％が一般住宅、共同住宅などの火災で尊い生命を失っています。

「早い通報少ない損害」
小田原市で発生した九月末までの火災件数は、八十九件を数え昨年同様に十件も増加しています。損害額にいたっては三億円を越していますが、そのほとんどが建物火災によるものです。

「早い通報少ない損害」
小田原市で発生した九月末までの火災件数は、八十九件を数え昨年同様に十件も増加しています。損害額にいたっては三億円を越していますが、そのほとんどが建物火災によるものです。

「早い通報少ない損害」
小田原市で発生した九月末までの火災件数は、八十九件を数え昨年同様に十件も増加しています。損害額にいたっては三億円を越していますが、そのほとんどが建物火災によるものです。

戦後第二の大火

被災は三十五世帯

十月七日、午後七時頃発生した本市第二の大火となりました。火は、市消防署、消防団をはじめ、近隣市町消防の応援による必死の消火活動で、八日午前二時、ようやく鎮火しましたが、本市に被害は、三十五世帯、被災人員百二十二人に及ぶ戦後、万年町火災に次ぐ本市第二の大火となりました。

「暖房器具の正しい使い方」
暖房器具の出火原因の多くは石油ストーブ等の近くでガソリンなどを使ったため引火したり、ガスストーブのゴム管の亀裂や差し込みのゆるみ、あるいはストーブをカーテンやふすまの近くで使用したため火災になるケースがほとんどです。

「暖房器具の正しい使い方」
暖房器具の出火原因の多くは石油ストーブ等の近くでガソリンなどを使ったため引火したり、ガスストーブのゴム管の亀裂や差し込みのゆるみ、あるいはストーブをカーテンやふすまの近くで使用したため火災になるケースがほとんどです。

「暖房器具の正しい使い方」
暖房器具の出火原因の多くは石油ストーブ等の近くでガソリンなどを使ったため引火したり、ガスストーブのゴム管の亀裂や差し込みのゆるみ、あるいはストーブをカーテンやふすまの近くで使用したため火災になるケースがほとんどです。

「暖房器具の正しい使い方」
暖房器具の出火原因の多くは石油ストーブ等の近くでガソリンなどを使ったため引火したり、ガスストーブのゴム管の亀裂や差し込みのゆるみ、あるいはストーブをカーテンやふすまの近くで使用したため火災になるケースがほとんどです。

「暖房器具の正しい使い方」
暖房器具の出火原因の多くは石油ストーブ等の近くでガソリンなどを使ったため引火したり、ガスストーブのゴム管の亀裂や差し込みのゆるみ、あるいはストーブをカーテンやふすまの近くで使用したため火災になるケースがほとんどです。

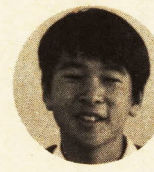
ぼくの学校 わたしの学校

④.....下中小学校

面積	11,384平方メートル
敷地面積	3,030平方メートル
児童数	407人
児童級数	12学級
職員数	18人
記事	6年 真壁恵里子
写真	6年 志沢 正浩



真壁さん



志沢くん

わたしたちの下中小学校は、なだらかなゆるぎの丘りよかに囲まれた、静かな所にあります。窓から見る自然は、四季それぞれの変化と美しさがあり、見ている心が安まります。

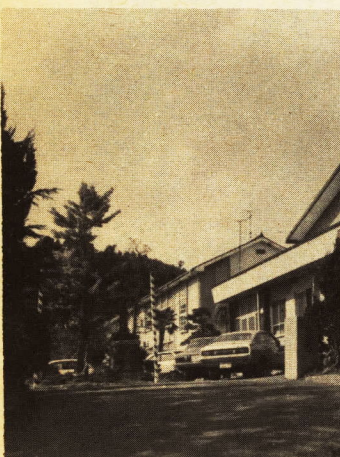
く調和しています。また、校内でも園芸委員会の人たちが、花たんや、体育館のうらなごに、パンジーや、けいとうの花など季節の花を植えています。

今、すうりとならなげいと、うの花は、ほのおのように赤くはなやかです。下中小学校は、二二三年

この自然の中から、図鑑でも、教科書にも書かれていないて

だんだんと発展してきて、児童数もふえ、体育館やプールができた。運動場も整備され、広くなりました。

わたしたちは、この下中の美しい自然を決してむだにはしていません。理科、図工、社会、体育などの、いろいろな勉強におおいに役立てています。



緑に囲まれた下中小学校



戦没者慰霊祭

平和への誓いあらたに
遠かな異郷に散った七き肉親をしのび、こころも十月十九日、市民会館において昭和四十八年度小田原市戦没者慰霊祭が遺族会、在郷軍人会、傷い軍人会、婦人団体などの協力奉仕のもとに、しめやかな挙行されました。

「農業まつり」
とき 11月24日(土)・25日(日)
ところ 市体育館、水之公園
○農産物展示会
○畜産共進会
○子供もちつき会
○即売会
野菜、みかん、ゆず、柿、植木花木
花、鉢物、たまご、きのこ類、梅干
はちみつ、竹細工等即売いたします
さしあげます)

臨時会
市議会臨時会は、十月十八日、市の議場で開かれ、まず会期を一日と定めたのち、四件の工

社会福祉事業に寄付
八月と九月の二回にわたり社会福祉事業に役立ててほしいと、小田原倶楽部(代表者原修吉氏)から合わせて三千六百五十円の寄付金がありました。



の午後八時、緑公民館に市災害対策本部を設け、いち早く被災者の救援活動を開始しました。とりあえず、被災地に近い新玉小学校、第十一区公民館の一方所を被災者の避難所とし、炊き出しを行うこと

共にも手布、ふく等の資材を貸与し、本格的な救援活動に入りました。翌八日からは、日赤支部から

の援護物資、並びに、県、市、県共同募金会からの見舞金を被災者津小学校改築第五期工事「主体工」に贈ると同時に、住宅困窮者対策その二「工事、下水道終末処理場エアーシヨンタンク及び最終沈澱池機械工事、盤田住宅汚水処理施設新設工事)及び工事請負契約の変更について(酒匂曾我線立体的交差「立体部その二」工事の契約金額の変更)が一括上程され、市長の提案理由の説明及び関係各部長の細部説明に引き続き質疑が行われたのち、委員会の審査を省略し、採択した結果、いずれも原案を可決して閉会しました。

第20回市民文化祭

11月のご案内

市民文化祭は毎年秋に、小田原市・小田原市教育委員会・小田原市文化団体連絡協議会が主催し、市内の文化団体のご協力をえて、実施してまいりました。11月の行事は次のとおりです。みなさんも参加してみませんか。

問い合わせ先 市教育委員会 社会教育課
本町1-5-12 電話 23-3731(代)

行事名	期間(日)	時間	会場	備考
第27回 市民演劇祭	11/17(土)・11/18(日)	11/17 開演 13:00 11/18 開演 9:30	大ホール	入場無料
第19回 高校美術展	11/15(木)~11/18(日)	9:00~18:00	小ホール	入場無料
第5回 老人作品展	11/15(木)~11/17(土)	10:00~18:00 11/17は15:00まで	展示室	入場無料
第21回 吹奏楽大会	11/24(土)	13:00~17:00	大ホール	入場無料
第1回 洋舞大会	11/25(日)	開場 13:30 開演 14:00 終演 17:00	大ホール	入場無料
第24回 書道展	11/29(木)~12/2(日)	9:00~18:00	小ホール	入場無料
第10回 鎌倉彫展	11/29(木)~12/2(日)	9:00~18:00	展示室	入場無料
第13回 小田原混声合唱団演奏会	12/1(土)・12/2(日)	12/1 開場18:00 開演18:30 12/2 開場13:30 開演14:00	大ホール	300円
第20回 短歌大会	12/2(日)	13:00~17:00	第5会議室(和室)	入場無料
第15回 市民写真展	12/6(木)~12/9(日)	9:00~18:00	小ホール	入場無料
第30回 きつつき版画展	12/6(木)~12/9(日)	9:00~18:00	展示室	入場無料
小田原市民文化祭20周年記念後夜祭	12/15(土)	18:30~21:00	小ホール	招待

星野くんの作品

交通安全ポスターに

市では、交通安全ポスターの募集を通じて児童生徒の交通安全意識の高揚をはかるため、市内小・中学生を対象に、募集を行いました。応募作品は、四百一点(小学校三百七十七点、中学校二十四点)で、審査の結果、入賞者は次のとおりになりました。

また、入選作品の中から、矢野孝治(早川小1年) 九石三枝(新玉小2年) 三元克文(早川小2年) すまひら(早川小2年) 杉山みどり(下府中3年) などの作品が選ばれました。

なお、入選および佳作の作品は十一月十七日まで市内デパートに展示し、その他の参加作品については、小田原銀行協会の銀行に十一月一日から一週間展示します。

◇入選◇
岸沢浩一(城内小1年) 目下部かすみ(早川小1年) 青木いづみ(早川小1年) 九石三枝(新玉小2年) 三元克文(早川小2年) すまひら(早川小2年) 杉山みどり(下府中3年)

◇佳作◇
佐藤均(本町小1年) 松野輝男(千代小1年) 布村佳子(酒匂小1年) 本田登美(前羽小1年) 近藤直子(足柄小2年)

◇佳作◇
松井哲(本町小3年) 鈴木敏子(下府中3年) 渡辺とも子(早川小4年) 内野真知子(下府中4年) 長野みどり(片浦小4年) 柳生洋江(矢作小6年)



ポスターになった作品

市民文化祭の受賞者

市民文化祭は九月二十六日から開かれていますが、いままさに受賞されたかたがたは次のとおりです。

◎第十六回小田原芸術協会賞
市長賞 門松朝郎・市議会議長賞 七沢アキシゲ・教育委員長賞 川瀬豊・市文連賞 北村善一・小田宜美賞 宮川正行・奨励賞 木村しげる

◎第二十回小田原市民俳句大会
市長賞 杉山朝雨・市議会議長賞 柳下久和・教育委員会賞 長田篤生・市文連会長賞 杉山夢洋・俳句協会賞 北浦洋・俳句協会賞 山口広子

「野鳥をたずねる会」に参加しましょう

郷土文化館では、「野鳥をたずねる会」を開催することになりましたので、晩秋の一日を家族そろっての参加をお待ちいたしております。

期日 十一月十八日(日)
雨天の場合は十一月十五日(水)コース 風祭水之尾より張山く久野公園へ久野(伊豆箱根)まで郷土文化館へ電話②局二二三(五)またははがきで申し込み。十一月十五日(水)曜日まで郷土文化館へ電話②局二二三(五)またははがきで申し込み。

参加費 無料
当日持参するもの
弁当 水筒 ノート、筆記用具 双眼鏡または望遠鏡。服装 軽装にして白色着はこぞろっての参加をお待ちいたしております。

申し込み 十一月十五日(水)曜日まで郷土文化館へ電話②局二二三(五)またははがきで申し込み。

根拠道中久野停留所にて解散(全コース徒歩)
対象者 小学校4年生以上のかたはどなたでも参加できます。ただし、4年生以下は保護者同伴。
集合時間及び場所
箱根登山鉄道風祭駅前
午前9時30分
解散予定時間 午後3時
指導 日本鳥類保護連盟専門委員、田代道弥先生 ほか小田原生物談話会のかた。
参加費 無料
当日持参するもの
弁当 水筒 ノート、筆記用具 双眼鏡または望遠鏡。服装 軽装にして白色着はこぞろっての参加をお待ちいたしております。

盲学校の入学者募集

- 志願の資格 両眼の矯正視力が0.3未満であること
- 募集定員 幼稚部 各学年 若干人
小学部
中学部
高等部 普通科 1年 10人
保健医療科 1年 10人
- 募集期間 高等部 昭和49年1月8日から2月16日まで
但し義務教育学年は何時でも受け付けます
- 問合せ先 平塚市追分1の10
神奈川県立平塚盲学校 TEL 0463-31-0948

多摩動物園を見学

—精薄者の激励会—

今年も精神薄弱者慰安激励会を十一月二十五日(日)に行います。これは日ごろ、団体生活に恵まれない精神薄弱者への催しをおして、自立性、協調性など社会生活に必要な能力の開発をはかりながら、団体生活の楽しさを体得してもらつたため行つたものです。

この激励会も、草土山麓一周、ぶどう狩り、花鳥山脈など先行きをかね、今年で七回目ですが、毎回約二百人が参加し大変好評です。

今年も、東京都立多摩動物園の見学を計画し、一日を楽しく過ごしていただきます。

公害防止総点検の日(11月19日~21日)

県では、年々増加する公害問題に対処するため、各企業の方々が公害防止の重要性を認識し、工場・事業場の公害防止について総点検をすることにより、公害防止に取り組む姿勢を確立していただくことを目的として、昨年から『公害防止総点検の日』を設けていますが本年は11月19日(月)~21日(水)までの3日間と決めました。

各企業においても、公害防止施設的良好な維持管理、工場環境整備ならびに従業員に対する公害防止教育等、企業自から計画を立て、実施するようお願いいたします。



みなさんの健康コーナー



お問い合わせ …… 衛生課 (22) 1111

◆3種混合予防接種 (百日ぜき・ジフテリア・破傷風)
 対象 (1期) 生後3カ月から6カ月までの赤ちゃん
 時間 午後1時30分～2時30分

月 日	会 場
11月29日(木)	井細田公民館
	尊徳記念館
	国府津小学校
11月30日(金)	市体育館(市役所)
	豊川公民館(支所)
	橋公民館(支所)

※2期に該当される赤ちゃんは1期3回目です。すでに1年から1年6カ月までのかたで、個人通知を出しませんので、直接母子手帳をお持ちのうえ会場へおいでください。また、赤ちゃんの体温も測っててください。

◆胃ガン集団検診

対象 40歳以上の一般市民
 受付時間 午前8時～10時

月 日	地 区	場 所
11月22日(木)	成田、国府津	大日本塗料及び石野ガスケツト前
11月30日(金)	町田(33～37区)	町田公民館
12月7日(月)	今井地区一円	極東電気及びカネボウ小田原工場

(注意) 11月22日、12月7日は2会場で行いますので大日本塗料、極東電気は受付時間8時石野ガスケツト前、カネボウ小田原工場は受付時間10時頃となります。

◆乳児(7カ月児)健康診断

対象 昭和48年4月生まれの乳児
 時間 午後1時30分～2時30分

月 日	会 場
11月15日(木)	衛生会館
11月19日(月)	下府中公民館(支所)
11月20日(火)	尊徳記念館
11月21日(水)	堀之内公民館
11月22日(木)	国府津支所
11月26日(月)	衛生会館
11月29日(木)	衛生会館

※橋地区のかたは、3カ月に1回(次回は昭和49年1月)実施します。

◆婦人がん集団検診

対象 35歳以上の婦人
 受付時間 午前10時・午後1時

月 日	地 区	場 所
12月7日(金)	(午前) 豊川地区	豊川公民館(支所)
	(午後) 桜井地区	尊徳記念館

※なお胃がん検診は直接会場へ来ていただきますが、婦人がん検診は電話で申し込んでいただきます。

一献血して下さる人に一

◎献血できる人は

次の条件にかなう健康な人なら、誰でも献血することができます。
 ○満16歳以上、満65歳未満の人。
 ○体重が男子45kg、女子40kgをこえる人。

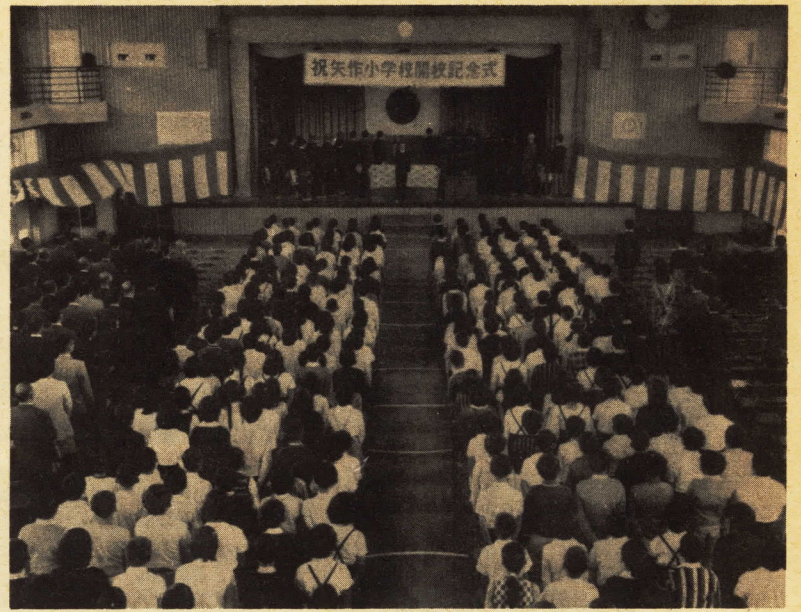
◎献血できない人は

○妊娠している人、また過去6カ月以内に妊娠していた人。
 ○産後6カ月以内の人。
 ○医師が採血できないと診断した人。

月 日	時 間	会 場
11月7日(水)	10～12	株式会社園池製作所駐車場
	1～3	三共有機合成株式会社駐車場
11月17日(土)	9～12	小田原高等学校駐車場
	1～3	西湘高等学校駐車場
11月30日(金)	10～3	城内高等学校
12月1日(土)	10～3	ナック駐車場
12月10日(月)	10～3	報徳自動車株式会社

◇小中学生の俳句◇

あめあがりわたしがうつるみずたまり	本町小一年	高木 幸子
赤いフーセンタやけ空へとけていく	本町小二年	小松 智美
たいふうでふうりんいきがくるしそう	矢作小三年	野口 リカ
ひぐらしがむかえてくれる山のやど	本町小四年	木村 守孝
白い雲高原のかけ動きゆく	富水小五年	宝子山志野
大漁だ笑顔がのそくあみの中	酒匂小六年	譲原 正人
せみ時雨昼寝の母の置時計	白山中一年	森 浩子
朝霧を揺り動かして日がのぼる	国府津中二年	飯島 宏明
祖父の計や夏雲悠々流れゆく	泉中三年	稲津 恵子



矢作小学校の開校式

小田原市立矢作小学校(児童数 631人)は、今年4月に発足しましたが10月9日に開校記念式が、鴨宮中学校体育館において行われました。この式には先生がたと四年生以上の児童が参列し、このほか多数の来賓を迎え、大変盛大でした。

市立児童文化館・市立図書館品として選ばれたものです。協賛会・日本書籍出版協会児童部会共催の第十四回読書ノートコンクールには、小中学校の児童・生徒から一、三〇七点の応募作品が寄せられました。

- ◎小学校の部
- 市長賞 勝 真琴(東富水小四年)
- 一年 優秀 高瀬洋介(東富水小)
- 二年 優秀 吉川徹志(酒匂小)
- 三年 優秀 宮田和実(足柄小)
- 四年 優秀 布施明子(国府津小)
- 優良 鈴木克也(新玉小)
- 優良 杉崎文江(芦子小)
- 優良 藤原理(酒匂小)
- 優良 瀬戸俊一(矢作小)
- 優良 木村昌史(芦子小)

- 優良 辻 順子(東富水小)
- 優良 尾崎恵子(国府津小)
- 優良 土谷和代(早川小)
- 優良 鈴木三枝(矢作小)
- 優良 佐藤直美(早川小)
- 優良 神保真理(本町小)
- 優良 熊沢典彦(足柄小)
- 優良 内野多美(本町小)
- 優良 乃美宏子(酒匂小)
- 優良 内藤康之(国府津小)
- 優良 栗田裕子(酒匂小)
- 優良 金指清美(富水小)
- 優良 田代慎司(国府津小)
- 優良 小倉佳剛(早川小)
- 優良 石綿礼子(城内小)
- 優良 杉崎一正(町田小)
- 優良 石川貴文(富水小)

- ◎中学校の部
- 市長賞 村野世史子(鴨宮中一年)
- 一年 優秀 湯川真弓(酒匂中)
- 優良 水野恵理(白山中)
- 優良 平倉由美(白鷗中)
- 優良 木村千佳子(鴨宮中)
- 優良 加藤奈美(鴨宮中)
- 二年 優秀 佐久間美礼(足柄小)
- 優良 小倉一己(早川小)
- 優良 三橋幸彦(富水小)
- 優良 戸井田雅之(鴨宮中)
- 優良 石井由美(白鷗中)
- 優良 大野陽子(泉中)

- 三年 優秀 中村桂子(城山中)
- 優良 市川寛美子(城南中)
- 優良 宮内桃代(白鷗中)
- 優良 山口裕之(白鷗中)
- 優良 中村悦子(城南中)
- 優良 山本信夫(泉中)
- 優良 星野みゆき(白山中)
- 優良 湯川美千代(白鷗中)
- 優良 水落容子(泉中)
- 優良 戸井田雅之(鴨宮中)
- 優良 石井由美(白鷗中)
- 優良 大野陽子(泉中)



場所と目標をはっきりと

火事の問い合わせと防火の相談は

本 署 (23-1251)

東 分 署 (47-2540)

西 分 署 (22-8752)

北 分 署 (34-4024)

西大友分遣所 (36-4727)

勝・村野さんに市長賞

一読書ノートコンクール一

話題の広場の



絵のように美しい海が近くにせまる



出荷前にはみかんをよりわけ



農道が整備され畑の近くまで車で行ける



選果場にはぞくぞくと出荷されてくる



今年も見事なみかんがなった

みかんもぎいま最盛期

小田原のみかん畑は、一三、〇〇〇ヘクタール以上あり、神奈川県みかんの三〇パーセントを占めるほどの主要農産物だが、ことしも一〇アール当り二・八トン程度の収穫が見込まれるとは大豊作。

いまは取り入れの最盛期。一家総出のみかんもぎは、十二月下旬まで続き、八割が貯蔵されて、一月から四月ごろにかけて出荷される。

みかん産地の北限といわれ、箱根外輪山の急傾地につくられるこのみかん、収穫までにはなかなか苦勞も多いが、明治三十年代にはすでに産地化されていて歴史は古い。

農家にとって秋は、猫の手を借りたいほどの忙しさだが、それだけにこれからはしばらくは充実した日々の連続だ。

お知らせ

住民基本台帳に 登録を

— 成人該当者へ —

本市では来年一月十五日の「成人の日」に市民会館大ホールにおいて、成人該当者を一堂に集めて成人式を行います。

成人該当者は、次のとおりですから該当者のかたは、住民基本台帳に登録されていないかたは、なるべく早く市役所の市民課もしくは、各支所へ登録をしてください。

なお、成人式についての詳しいことは十二月の広報おだわらでお知らせします。

成人該当者は……

1. 昭和二十八年一月十六日から昭和二十九年一月十五日までに生れたかた。
2. 昭和四十九年一月一日現在本市の住民基本台帳に登録されていない、引き続き本市にお住まいのかた。
3. 日本人。

※問い合わせ先、市青少年育成係、電話〇二二一内線青少年課

市税の年末滞納 整理にご協力を

本市の納税成績は、日ごろから市民のみならずの深いご理解と協力と納税貯蓄組合等のご尽力により毎年好成績をおさめ、公共施設の整備などに大きな成果をあげています。

なにかのご都合で未納となっている税金は十月二十一日から十二月二十五日までを市税年末滞納整理期間としておりますので、ぜひこの期間に納めてくださるようお願いいたします。

申請用紙は福祉事務所にあります。その他に卒業見込証明書、戸籍謄本、保証人の住民票、保証人の印鑑証明が必要です。

2. 申込場所
城内四番二〇号
福祉事務所厚生係

3. 受付
十一月一日から
十一月一月中旬に申請される支度資金は三月中旬に受けられます。

4. その他
これら貸付金については、福祉事務所厚生係(電話〇二二一)の母子相談員が相談に応じます。

昭和四十八年度固定資産税及び都市計画税については、国会において審議中であつたために仮算定税額により納税通知書を四月にお送りしましたが、その後地方税法の一部を改正する法律(広報おだわら7月号に掲載)が成立しました。

この改正により昭和四十八年度分は本算定税額となり、不足税額については十一月十日に納税通知書を送りますので四月にお送りした納税通知書と併せて納期限内に納めてくださるようお願いいたします。また、減額分については、後日更正します。

母子家庭に
就職支度金
など貸付け

母子家庭のお母さんの就職又は進学に際して、別表のおお貸付けを行っているもので、気軽にこの制度をご利用ください。

「申込方法」
1. 必要な書類

母子家庭のお母さんの就職又は進学に際して、別表のおお貸付けを行っているもので、気軽にこの制度をご利用ください。

「申込方法」
1. 必要な書類

母子家庭のお母さんの就職又は進学に際して、別表のおお貸付けを行っているもので、気軽にこの制度をご利用ください。

「申込方法」
1. 必要な書類

母子家庭のお母さんの就職又は進学に際して、別表のおお貸付けを行っているもので、気軽にこの制度をご利用ください。

「申込方法」
1. 必要な書類

母子家庭のお母さんの就職又は進学に際して、別表のおお貸付けを行っているもので、気軽にこの制度をご利用ください。

「申込方法」
1. 必要な書類

母子家庭のお母さんの就職又は進学に際して、別表のおお貸付けを行っているもので、気軽にこの制度をご利用ください。

「申込方法」
1. 必要な書類

申請用紙は福祉事務所にあります。その他に卒業見込証明書、戸籍謄本、保証人の住民票、保証人の印鑑証明が必要です。

2. 申込場所
城内四番二〇号
福祉事務所厚生係

3. 受付
十一月一日から
十一月一月中旬に申請される支度資金は三月中旬に受けられます。

4. その他
これら貸付金については、福祉事務所厚生係(電話〇二二一)の母子相談員が相談に応じます。

昭和四十八年度固定資産税及び都市計画税については、国会において審議中であつたために仮算定税額により納税通知書を四月にお送りしましたが、その後地方税法の一部を改正する法律(広報おだわら7月号に掲載)が成立しました。

この改正により昭和四十八年度分は本算定税額となり、不足税額については十一月十日に納税通知書を送りますので四月にお送りした納税通知書と併せて納期限内に納めてくださるようお願いいたします。また、減額分については、後日更正します。

母子家庭に
就職支度金
など貸付け

母子家庭のお母さんの就職又は進学に際して、別表のおお貸付けを行っているもので、気軽にこの制度をご利用ください。

「申込方法」
1. 必要な書類

母子家庭のお母さんの就職又は進学に際して、別表のおお貸付けを行っているもので、気軽にこの制度をご利用ください。

「申込方法」
1. 必要な書類

母子家庭のお母さんの就職又は進学に際して、別表のおお貸付けを行っているもので、気軽にこの制度をご利用ください。

「申込方法」
1. 必要な書類

母子家庭のお母さんの就職又は進学に際して、別表のおお貸付けを行っているもので、気軽にこの制度をご利用ください。

「申込方法」
1. 必要な書類

母子家庭のお母さんの就職又は進学に際して、別表のおお貸付けを行っているもので、気軽にこの制度をご利用ください。

「申込方法」
1. 必要な書類

母子家庭のお母さんの就職又は進学に際して、別表のおお貸付けを行っているもので、気軽にこの制度をご利用ください。

「申込方法」
1. 必要な書類

申請用紙は福祉事務所にあります。その他に卒業見込証明書、戸籍謄本、保証人の住民票、保証人の印鑑証明が必要です。

2. 申込場所
城内四番二〇号
福祉事務所厚生係

3. 受付
十一月一日から
十一月一月中旬に申請される支度資金は三月中旬に受けられます。

4. その他
これら貸付金については、福祉事務所厚生係(電話〇二二一)の母子相談員が相談に応じます。

昭和四十八年度固定資産税及び都市計画税については、国会において審議中であつたために仮算定税額により納税通知書を四月にお送りしましたが、その後地方税法の一部を改正する法律(広報おだわら7月号に掲載)が成立しました。

この改正により昭和四十八年度分は本算定税額となり、不足税額については十一月十日に納税通知書を送りますので四月にお送りした納税通知書と併せて納期限内に納めてくださるようお願いいたします。また、減額分については、後日更正します。

母子家庭に
就職支度金
など貸付け

母子家庭のお母さんの就職又は進学に際して、別表のおお貸付けを行っているもので、気軽にこの制度をご利用ください。

「申込方法」
1. 必要な書類

母子家庭のお母さんの就職又は進学に際して、別表のおお貸付けを行っているもので、気軽にこの制度をご利用ください。

「申込方法」
1. 必要な書類

母子家庭のお母さんの就職又は進学に際して、別表のおお貸付けを行っているもので、気軽にこの制度をご利用ください。

「申込方法」
1. 必要な書類

母子家庭のお母さんの就職又は進学に際して、別表のおお貸付けを行っているもので、気軽にこの制度をご利用ください。

「申込方法」
1. 必要な書類

母子家庭のお母さんの就職又は進学に際して、別表のおお貸付けを行っているもので、気軽にこの制度をご利用ください。

「申込方法」
1. 必要な書類

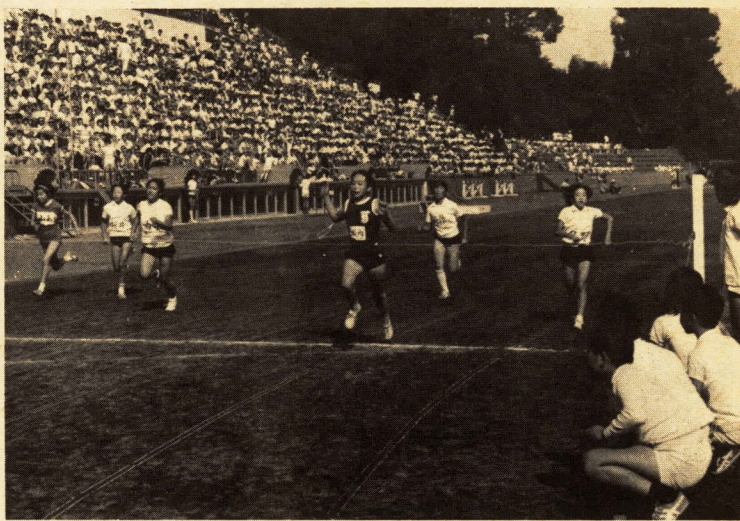
母子家庭のお母さんの就職又は進学に際して、別表のおお貸付けを行っているもので、気軽にこの制度をご利用ください。

「申込方法」
1. 必要な書類

資金名	内 容	貸付限度額	据置期間	償還期間
就職支度資金	就職するために必要な洋服・履物等を購入	五五、〇〇〇円	一年	五年以内
修学資金	高等学校及び大学に就学するための授業料・書籍代、交通費等	月額 高校五、〇〇〇円 大学九、〇〇〇円	六カ月	十年以内
修学特別貸付	私立短期大学 私立大学四年制のみ	月額 短大九、五〇〇円 大学一、〇〇〇円	六カ月	十年以内
就学支度資金	高等学校・大学 各種学校の入学にあたって必要な資金	月額 高校二〇、〇〇〇円 大学三〇、〇〇〇円	六カ月	十年以内
修業資金	事業を開始又は就職するために知識技能を習得するために必要な資金	月額 六、〇〇〇円	六カ月	五年以内

元気いっぱい6年生

—小学校体育大会—



二、三〇〇人が参加

第六回小田原市小学校体育大会は、快晴に恵まれた十月十六日午前九時から城山陸上競技場で行われました。今回は、十三種目をこまめに参加し、十三種目をこまめに

- 競技結果は次の通り
- 男子の部
- ▽百メートル 佐美正博(酒匂) 13秒6
 - 坂口敦(桜井) 13秒8
 - 中里智(町田) 13秒9
 - ▽四百メートル 下府中(杉山) 4分49秒
 - 瀬戸淳一 田沢浩二 沢
- 地弘弘 56秒1 桜井(田代徳)
- 一 坂口敦 倉本新一 柴山明彦 56秒5
 - 本町(福田恵美) 石井孝典 岡本広光 荒井雅則 56秒6
 - ▽走り幅とび 本多忠幸(久野) 4分49秒
 - 山岸弘(下府中) 4分35秒78
- ▽走り高とび 磯野弘美(東宮水) 1分24秒
 - 橋川啓子(東宮水) 1分21秒
 - 亀井直江(下府中) 1分21秒
 - ▽ソフトボール投げ 木村好江(国府津) 36分15秒
 - 高野理美(下府中) 36分15秒
 - 田恵美子(天窪) 35分78秒

▽走り高とび 磯野弘美(下曾我) 4分30秒
 - 1分29秒 峯島一郎(町田) 1分29秒
 - 杉山英行(下府中) 1分26秒
 - 村田伸二(国府津) 1分26秒
 - 木橋克也(若子) 1分26秒
 - 海琳 卓雄(富水) 1分26秒
 - ▽ソフトボール投げ 眞壁治(下中) 62分41秒
 - 早野清治(城内) 58分10秒
 - 石井孝典(本町) 57分67秒

女子の部

 - ▽百メートル 山岸千春(富水) 14秒4
 - 小林美千代(酒匂) 14秒6
 - 細田和子(矢作) 14秒7
 - 川久保恵衣子(桜井) 14秒7
 - ▽四百メートル 酒匂(小林美知代) 本町(野地佐知子) 中島瑞穂 59秒1
 - 千代(富田真澄) 青木明美 大木恵美子 太田真由美 59秒2
 - 富水(山岸千春) 齊藤初代 堀井裕子 椎野ゆかり 59秒9
 - ▽走り幅とび 青木明美(千代) 3分94秒
 - 太田真由美(千代) 3分92秒
 - 内田浩子(本町) 3分88秒
 - ▽走り高とび 椎野ゆかり(富水) 1分25秒
 - 磯野弘美(東宮水) 1分24秒
 - 橋川啓子(東宮水) 1分21秒
 - 亀井直江(下府中) 1分21秒
 - ▽ソフトボール投げ 木村好江(国府津) 36分15秒
 - 高野理美(下府中) 36分15秒
 - 田恵美子(天窪) 35分78秒



走って笑って 老人体育祭

草花には水を、お年寄には運動を

「人間は、脚力の衰えから老化が目立つ」といわれています。生活時間の配分の中で特に運動の機会が少ないお年寄は、健康をそこなわないためにも運動を選び、計画的、ていねいに続ける必要があります。

そんな目的で、第二回老人体育祭が十月五日に城内野球場で行われました。

大会には、市内の1,500人のお年寄が参加され秋空の下で熱戦がくりひろげられる一方、民謡などもなごやかにひろわれ、スポーツを体で楽しんでおりました。

清流クラブ・下曾我クラブ・前羽が優勝

—秋の婦人バレーボール大会—



体育館での熱戦のバレーボール

曾我尙夫さん

文部大臣表彰

小田原市体育連盟会長の曾我さん(小田原信用金庫副理事長)は十月九日に文部大臣表彰(体育功労)を受けられました。この賞は永年社会体育の普及・振興に顕著な功績をあげた人に贈られるものです。

曾我さんは現在体育連盟会長のほか小田原市軟式野球協会会長・神奈川県体育協会監事をはじめ、市スポーツ振興審議会委員としてご活躍いただいています。

電気の知識.....②

<暖房器具の点検をしましょう>

そろそろ暖房器具が必要な季節です。今のうちに器具を点検しておきましょう

(点検の要領)

◎電気スープ電気コタツなどで「サビ」や汚れのひどいものは、まずサンドペーパーでサビを落とし、ラッカーなどを塗り、サビの広がりを防ぐ必要があります。

◎コードとプラグ(差し込み)を点検してください。ネジがゆるんでいるとプラグのところから熱くなって事故を起しやすいので「プラグ」をあけドライバーで「ネジ」のゆるみをしめ直してください。

◎「コタツ」などはよく温度ヒューズが切れることがありますので、必ずヒューズの大きさを確認して2,3本の予備ヒューズを用意しておくとう便利です。

資料—東京電力(株)小田原営業所

全国青年大会に出場

女子バレーと柔道

九月二十一日行われた第二十二日までに開催される全国青年大会回神奈川県青年大会で本市から出へ県代表として出場することになった女子バレーボールと柔道はみりましました。十一月六日から九日女子バレーボール

- 監督 瀬戸昭彦
- コーチ 渡辺勝利
 - 選手 原ひとみ 石塚美恵子
 - 高橋世和根 樋口みどり 広沢
 - 笑子 山崎和美 山崎恵美子
 - 能勢緑 岩本享子 小沢かほる
- ◎柔道
- 監督 柴崎鉄雄
 - 選手 穴井修 大木実 市川勇
 - 治 山口正伸 一寸木寛雄
- (敬称略)

スポーツのご案内

月 日	行 事	時 間	会 場
11月3日	小田原市中学校バスケットボール大会	午前9時から	市 体 育 館
11月3日	近 県 庭 球 大 会	午前9時から	城山庭球場
11月3日	第5回小田原市少年サッカー大会	午前9時から	城山陸上競技場
11月4日	第5回小田原市少年サッカー大会	午前9時から	城山陸上競技場
11月4日	小田原バドミントン協会創立15周年大会	午前9時から	市 体 育 館
11月4日	第2回小田原市中学校新人野球大会	午前9時から	城内野球場
11月11日	第5回小田原市少年サッカー大会	午前9時から	城山陸上競技場
11月11日	第2回八幡杯争奪硬式シングルス大会	午前9時から	城山庭球場
11月11日	小田原市秋季野球大会	午前9時から	城内野球場
11月11日	小田原市硬式卓球団体選手権大会	午前9時から	市 体 育 館
11月18日	陸上競技を楽しむ会	午前9時から	城山陸上競技場
11月18日	全国高校選抜バスケットボール大会小田原地区予選	午前9時から	市 体 育 館
11月18日	小田原市秋季野球大会	午前9時から	城内野球場
11月25日	小田原市秋季野球大会	午前9時から	城内野球場



市民会館

大ホール

10日 魚まつり(9時~17時)
14日 自主事業第51回市民劇場
「創作パレエの夕べ」(16時~18時・18時30分・20時30分)

小ホール

29日 12月2日 第10回録音展(9時~18時)
12月 6日 9日 第30回つき版画展(9時~18時)
20日 21日 25日 台樹書道会(21日12時~18時・22日24日9時~18時・25日9時~15時)

自動車文庫

10日 (下) 下中PTA
13日 (火) あしがら荘 小田原栞
14日 (水) 印刷局第4宿舍 計量検定所 報徳綿 小田原ガス 小田原紙器



あなたのこえ わたしのこえ

氏名、住所、電話番号、投書先、小田原市役所、小田原市役所、小田原市役所

交通整理は正しく

朝八時ごろ、小学校の通学路を歩いているお母さんたちが交代で、柄の長い黄旗を持ち、交通整理をしている姿をみかけます。

「こころうさま」の一言を

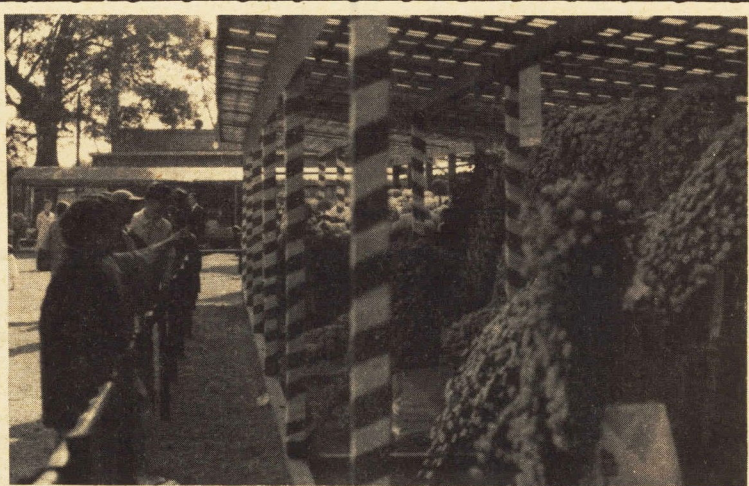
小田原少年院で「こころうさま」の言葉を聞いた時、胸の熱くなるような感動をおぼえ、思わず目頭をおさすにはいられませんでした。

道路に草を捨てないで

町田小学校の近くに、デコボコの道路があり、雨が降ると水たまりがたまり、子どもが滑りやすくなります。

秋の城址公園

第20回市民文化祭参加



第23回菊花展 11月3日~11月15日
城址公園広場
菊苗などの即売もあり
11月3日~11月7日 常盤木門

11月の市民相談室ご案内

Table with columns: 相談内容 (Consultation Content), 相談者 (Consultant), と (And), き (Time). Includes items like 一般相談, 市長相談, 法律相談, etc.

火災予防シリーズ ⑱

たき火による火災をなくしましょう
たき火による火災原因は毎年上位をしめ、多くの財産を失っております

『たき火をするときのルール』

- 1. 風の強いときや、燃えやすいものがあるところではたき火をしない
2. 必ず監視人と、水バケツなどの消火用具を用意する
3. 一度にたくさん燃やさない
4. たき火の後は水をかけ、残り火がないか十分たしかめる



市民相談室 市役所正面玄関の右 電話などで前もってご連絡ください。 ☎22-1111