

「緑と水の豊かな

住みよい都市“のため

市では、昭和四十六年に昭和六十年を展望した基本構想と、それを実現するための施策と方向を示す基本計画からなる「小田原市総合計画」を策定し、これを基調として行政を進めてきました。しかしながら、策定時に予測し得なかつた社会、経済情勢の変化は著しいものがあり、国、県においても各種行政計画は改定を余儀なくされています。本市でも、実施計画のローリングシステム(状況の変化に伴って年度ごと)に計画を修正させる方法)により、これら変化に対応してきましたが、さき(案)定した前期基本計画は、本年度をもって終了することから、これを

健康保険、国民年金等の充実により市民生活の保障に努めます。生活環境計画 虫の駆除を図り、公害のない生活環境を醸成することも、住宅の建設を進めます。保健衛生計画 保健所機能の充実を県に要請するほか、予防接種の完全遂行と事故防止、乳幼児検診等の充実、市立病院等医療機関の充実を推進します。消費者保護計画 消費者生活に対する消費者団体の育成指導を

情操豊かな 自立性ある 人間の創造 義務教育振興計画 増加する児童、生徒に対処するため新設校を建設するとともに、校舎の鉄筋化、プール、体育館、給食施設等学校施設の整備を推進します。更に教育内容の充実、特殊教育、教育研究指導機能の充実を図ります。

交通・通信計画 市民の交通便利のため、電車、バスなどの輸送力の増強を促進するほか、電報、電話、郵便等のサービス向上を関係機関に要請します。労働計画 中小企業労働者、季節労働者等の雇用の促進、勤労者の福祉活動の場の提供、労働団体の育成等、勤労者福祉の充実を図ります。

自然と地域が生かされた ふるさとの育成 西部山岳地域の自然と調和した開発計画を進めるとともに、小田原城址公園を歴史的、観光的価値の拡大を図りながら、市のシンボルとして市民が精神的安らぎと休息が求められるよう整備します。

市民の英知と努力による 構想実現へ 行政組織の検討、職員の適正配置、事務の合理化を進め、財政の窮乏に対処してこれを健全化し、自主財源の確保に努めるとともに広報、広聴業務を通じて市民の要望の的確に把握しながら、基本計画の実施に努めます。

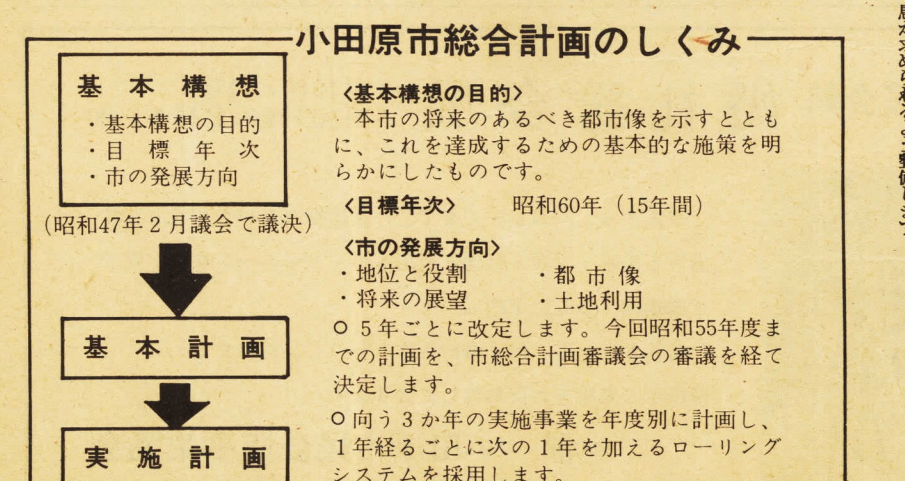


健康で 豊かな 生活と安全 都市像である 都市基盤の整備された東西の 拠点都市 生活環境の充実した住みよい 福祉都市 人間性豊かな伝統ある教育文化都市 自然と調和した活力ある産業

社会福祉計画 老人、低所得者、心身障害者、母子、児童等に対するきめ細かな福祉施策を進め、あわせて、国民市民安全計画

総合計画中期基本計画(案)を諮問 審議会が検討に入る

「小田原市総合計画」の前期基本計画目標年次(昭和四十六年度～昭和五十年)終了に伴い、改定作業を進めてきました中期基本計画(案)ができました。この計画は、昨年行った市民アンケート調査の結果等を反映して策定したもので、更に市民の意見を求め、市の計画とするため、市議会議員、学識経験者及び各種団体代表者二十人で構成されている「総合計画審議会」に十一月二十五日付で諮問し、今後、慎重に検討していただくことになりました。



教育行政

市財政と重点施策

知・徳・体の充実目指す

教育は平和国家の根本

教育について、憲法では「学問の自由」と「教育を受ける権利」を保障し、教育基本法によって、教育の理念・目的・方針等が明確にされています。

このことは、憲法の志向する民主的で文化的な平和国家の建設が根本において教育の力によることを示すものですが、わたしたちにとっても教育が重大関心事であることは、いまさらいうまでもありません。

したがって、本市では、教育を市政の重点施策の一つとして、充実に

つとめてきました。

しかし、経済の低成長下にあつて、不況とインフレという試練に直面した今日、多額の財政支出を伴う教育行政が、ややもすれば、「質の高い教育は、潤沢な財源の投入」という考えに陥りがちな、これまでのあり方から、「教育はどうあるべきか」という基本にたちもどつて、改めて問い直してみる時機にあるといえます。



人間関係の育成に役立つ給食

戦後、幼稚園から大学まで、わが国の学校の普及は著しく、世界でも一二を競うに至っています。しかし、学校教育の隆盛は、直ちに教育の充実を意味するものではありません。どうかは、非常に問題のあることです。

つまり、戦後の学校教育の普及は、わが国経済の高度成長と深くかかわり、学校は学歴重視の考え方と深く結びついて拡大してきました。このため、真に創意を培うための知育、理性によって裏付けられた徳育、体位の伸長に相応した体育に不十分な面が多く見られ、これからは、この知、徳、体の充実を図らなければならないという時機にきているわけですが、この

学校教育

学校教育予算のうち、最も金額の大きなものは、やはり校舎の建設、改築に関するものです。市では、市の総合計画に基づいて、校舎の鉄筋化を推進しており、このため、真に創意を培うための知育、理性によって裏付けられた徳育、体位の伸長に相応した体育に不十分な面が多く見られ、これからは、この知、徳、体の充実を図らなければならないという時機にきているわけですが、この

学校の分野では、このほかに、児童・生徒の疾病対策や健康管理のための学校保健、食生活を通じて人間関係の育成と食習慣の態度を身に付けさせるための学校給食、また、教育の質を高めるために専門家に、教育資料の収集・編纂を行う教育研究も力を入れていますが、この予算は、昭和五十年当初で、十一億四千五百七十一万七千七百七十七円(そのうち国・県補助見込七千八百五十七万六千円)となつています。

このうち特に皆さんに理解していただきたいのは、学校給食制度についてです。いま学校給食は、食料をできるだけ安く購入するために、学校給食会による大量共同購入が行われ、質の確保と保護者負担の軽減に努力していますが、一食あたり九・七割は、幼稚園又は保育所を年額三万二千円、中学校では二万

当初予算は18億円余

公社も約10億円投入

幼稚園教育 就学前に、幼稚園等で、集団生活を体験させる、早期教育の必要性から、就園率は年々上昇し、昭和五十年の小学校入学児童の九割七割は、幼稚園又は保育所を年額三万二千円、中学校では二万

この幼稚園のうち、公立幼稚園は五園で、幼稚園費は、昭和五十年当初で、一億三千八百九十九万五千円(そのうち国から三千万円)となつています。

社会教育 知性と情懷豊かな人間性を養うとともに、急変する社会に対応する市民の生涯教育として、新しい生活課題や学習要求に応じた、社会教育・成人教育の必要性が強く叫ばれています。

この幼稚園のうち、公立幼稚園は五園で、幼稚園費は、昭和五十年当初で、一億三千八百九十九万五千円(そのうち国から三千万円)となつています。

社会体育 現代の社会生活は、身体活動を著しく減少させ、体力の低下が市民の生活や健康に問題をなげかけています。

この幼稚園のうち、公立幼稚園は五園で、幼稚園費は、昭和五十年当初で、一億三千八百九十九万五千円(そのうち国から三千万円)となつています。

第6回県民音楽会 第67回市民劇場

巖本真理 弦楽四重奏団演奏会

とき 12月16日(火) P.M.6:30開演

ところ 小田原市民会館大ホール

入場無料 入場整理券を差上げます。

お問い合わせは電話(22)7146市民会館まで

主催 小田原市民会館・県立音楽堂

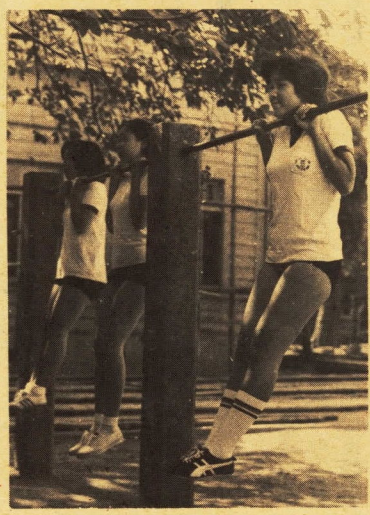
市民会館 婚礼総合展 1月10日・11日 AM10:00~PM5:00

挙式から、ハネムーンまで、御結婚のあいさつ状・衣裳着付と美容・写真・料理と引出もの・ハネムーンプラン展示と御相談、そして予約も……

婚約された方、近く婚約される方々もお揃いで……

皆様のご来場をお待ち致しております。

主催 小田原市民会館事業協会



体力づくりもこれからの課題

成人式に参加しよう

1月15日市民会館で

来月一月十五日の「成人の日」に、成人を迎えられるかたがたの将来を祝い、成人式を行います。当日は、記念講演の講師として、パレーポールでおなじみのスポーツ評論家の松平康隆氏をお招きします。

成人該当者のみなさん、気軽に参加しましょう。

○期日 来月一月十五日(木)

○会場 市民会館大ホール

○日程 別表のとおり

○参加対象者(成人該当者)

(昭和三十年一月十六日から昭和三十一年一月十五日までに生れたかた)

(来月一月一日現在、本市の住民基本台帳に登録されているかた)

○記念品
(記念品は郷土産物として全国的に評価されている木画(木象嵌による画)をさしあげます)

時刻	次	第
9:30	受	付
10:00	開	会
10:00~	式	典
10:25~	演	講
	演	題
	講	師
	ス	ポ
	ス	ポ
11:40	閉	会

を交際したかたは、早めに市役所か支所で手続きをすませてください。

(成人式の案内状は、一月十日ごろまでに郵送します)

(その他成人式についてわからないことがありましたら、青少年課(電話011-111)へお問い合わせください)

優良産業

勤労者を表彰

市では、11月23日の「勤労感謝の日」に優良産業勤労者の表彰を行い、永年水産業、農業、商工業に従事し、立派な勤労成績で他の模範となり、本市産業の発展に尽力された四十人の方々に市長から表彰状と記念品を贈りました。

なお、表彰された方々は次のとおりです。(敬称略)

- 水産業関係
杉山富士夫(小八幡漁場)
- 大迫隆(共栄定置漁業経営組合)
- 井菅久雄(自管 高杉正雄(自管 鈴木芳郎(自管) 藤清)

- 農業関係
穂田万造(小田原市農協)
- 井上豊(同 林信明(同 西山三郎(同 川瀬慶造(同 石塚勝五郎(同 北村竜一郎(同 住吉ハマ(同 大塚豊隆(同 立山正三(同 早川農協 長谷川孝(同 国府津農協)

- 商工業関係
剣持勇(井上商店 鈴木留蔵(加野屋商店 渡辺善治(御治市商店 松本三三(合資) 今井重雄商店 毛利公博(福徳小田原支店喫茶リス 佐藤道江(のんき食堂 川口三郎(喜久本今村妙子(相洋石油) 遠藤中次郎(東東軒 鈴木文夫(小田原製菓) 小川喜三(久保田鉄工) 小田原工場 瀬藤芳郎(三共有機合成) 小田原工場 荻野進(森岡産業) 平本隆三(菌産産業) 高橋ミツ子(小田原紙器工業) 三神隆次郎(野田電機) 鈴木捨三郎(三田工業) 小田原工場 山口博(小田原信用金庫 降矢シズ子(日興証券) 小田原支店 松本國太郎(若林組 下田育三(下田豊店 熊沢博(熊沢左官工業 瀬戸清(日本交通箱根営業所 川端末太郎(太陽自動車) 柏木登(伊豆箱根鉄道) 小田原営業所)

多くの学校 わたしの学校

酒匂小学校



児童会事務局

「富士の高嶺を西に見て 南にのぞむ相模灘 幾重の波の 幾代かけ、酒匂の里は 東路の とほそとほそは 知られけり」と、校歌にも歌われているように、私たち

の酒匂小学校は、実に良い環境にあり、また、来年は百年祭を迎える伝統のある学校です。

去年までたくさんあったフレハブ校舎も、ほとんどなくなり、今は、私たちが全員が、二階建ての新しい鉄筋校舎で勉強しています。美しくしようという運動です。各期工事が続けられています。「キッチン、キーン」という工事の音が、校中にひびき、色とりどりの花が目を惹きつけてくれます。「きれいで明るい子ども」という酒匂小の目標に向かって、一歩一歩努力をしています。

また、校庭には、樹齢百余年の樹木が、体力作りを促します。また、校庭には、樹齢百余年の樹木が、体力作りを促します。また、校庭には、樹齢百余年の樹木が、体力作りを促します。

敷地面積	18,826平方メートル
建物面積	4,506平方メートル
児童数	1,179人
学級数	29学級
職員数	40人

記事・写真 児童会事務局



業間運動

冬休みと子ども



2週間を有意義に

子どもたちにとって、楽しい冬休みがやってきます。

冬休みは長い夏休みと違い、わずか二週間、しかも年末年始という時期でもあります。またそれだけに、ふだん得られない経験や家庭での生活も多いと思います。

次のようなこと気をつけて、有意義な冬休みをすごすよう、各家庭に合った計画を立ててみましょう。

一、規律ある生活を

子どもたちが、毎日の生活設計をたてる場合、無理のない、しかも効果的なものにさせたいものです。例えば、

○年末は家庭のお手伝い、身のまわりの整理を中心に

○年始は、家庭を中心とした楽しい正月を

○能力に応じた学習を

二、家庭の一員としての自覚を

家庭生活を理解したり、家族の一員としての自覚を高めるのにはよい時でもあります。それぞれの年齢にあった仕事を与え家族とのだんらんを多くもちましょう。

そして、日頃子どものかかっている問題(学習、進歩、交友等)などについて、話し合える明るい家庭づくりにつとめましょう。

三、健康、安全な生活を

寒さに向かって、うがい、手洗い等を習慣づけたり、学校から手渡される健康手帳に目を通したりして、子どもの健康管理に役立てましょう。

○年末年始は交通量もふえ、交通事故も発生しやすい状態になります。交通安全をしっかりと身につけるよう指導ください。

○子どもの遊びにも目を向けましょう。思わぬ事故をおこす原因がかくされていることがあります。

○外出する時は、行き先や帰宅時刻、目的などを父母に話し、二人以上の友達と行くように家庭で習慣づけください。また、子どもだけの夜間の遊びや繁華街での遊びには特別な指導をお願いします。

四、非行防止にみんなの眼を

年末年始には、子どもの気持ちもゆるみ、一時の興味本位から、だんだんと悪の道へと足をすべらす傾向があるので、十分に警戒を必要とあります。

五、「一年の計は元日にあり」とのことばを、家族みんなで話しあい、それぞれの目標をたてさせ、新しい年に向かって、力強い一歩を踏み出すことも意義あることだと思います。

交通事故絶滅へ

自治会交通安全部長大会

十一月十八日、午後一時三十分はじり、市長、助役、自治会連合会から市民会館小ホールで、市および各自治会、市議会議員および小田原自治会連合会各団体による自治会交通安全部長大会が開かれました。

ある行政機関の代表者など二百人大会には、各地区の交通安全部長が参加しました。

なお、この大会で交通安全の功労により次のかたが表彰されました。(敬称略)

四十四区自治会交通安全部長 下沢連藏

久野交通安全部長 大畑静雄

久野交通安全副会長 布施正平

獲野交通安全部長 布止正平

獲野交通安全副会長 布止正平

消費生活モニター11月の物価調査結果

品目	内訳		
	市内平均価格	市内最高価格	市内最低価格
灯油(18宅)	680円	750円	630円
しょう油(1パック入り)	196円	240円	128円(特)
砂糖(1kg)	289円	328円	218円(特)
天ぷら油(1.4kg)	539円	690円	368円(特)
小麦粉(1袋)	125円	180円	78円(特)
バター(225g)	282円		

(注) (特)は特売品目値段です。今月から小麦粉を新しい調査品目に加えました。

歳末火災特別警戒

12月26日～31日

火事をなくし、あかるいお正月を迎えましょう

○お出かけの時、おやすみ前にもう一度火の元を確かめましょう。

○たばこの投げ捨て、寝たばこはやめましょう。

年金の納め忘れは?

特例納付は31日まで

しかし、過去に納め忘れや納められなかったため、将来年金を受け取るための定められた年数に満たない人がいます。

待ったなしです

明治四十四年四月二日から昭和十五年四月一日までに生まれた人のなかには、国民年金に加入しながら保険料の納め忘れや納められなかったため、年金をもらえない人が本市にはまだ多くいます。

ここに、加入された人で、明治四十四年四月二日から昭和十五年四月一日までに生まれた人にとっては、いままでの保険料を納めないうけ、老後に年金をもらえない限り、老後に年金をもらえない

期限は
十二月三十一日

一日までに限り納めることができず、任意加入の期間は納めることができません。

聞きかじり
思いがけない

に御注意!

老齢福祉年金は、国民年金に加入しなくても、加入しているが、保険料を納めなくても、いまだ七十七歳になれば、誰でも受けられると思われている人がいますが、これは間違いです。といまの希望加入のできた十年年金や五年年金又は保険料を納めなくてうける老齢福祉年金を老齢特別給付金は特別なもので、すべて明治

優良青少年を表彰

文化の日

小田原市青少年団協議会では、感謝状の贈呈が行われました。本年度は次の方々と団体が受賞されました。

優良少年
大久保徳宏(本町小) 樋口昌之(城内小) 水野陽子(新玉小) 鶴井幸(足柄小) 高橋智(戸曹)



表彰される優良青少年

- 子小) 武井好博(大窪小) 佐 克実(矢作小) 府川明美(城山)
- 藤直美(早川小) 山田雅代(山 中) 亀井和裕(白鷺中) 須藤
- 王小) 須藤結花(町田小) 奥 雅則(白山中) 磯崎美子(白山
- 津貴和(久野小) 斎藤雅文(富 中) 青木安之(城南中) 山崎
- 水小) 谷沢広治(下府中小) 文明(鴨宮中) 奥津洋一(千代
- 相田裕美子(桜井小) 山本義子 中) 重田君江(国府津中) 星
- (千代小) 神保(り)下我小) 崎文克(酒匂中) 鈴木清美(片
- 小早川俊一(国府津小) 本多 浦中) 広石大介(泉中) 椎野
- 卓(酒匂小) 岩本祐子(片浦小) 正巳(橋中) 新井澄夫(城北中)
- 小山田昇子(曾我小) 田代 勝 ◎優良青年
- (東富水小) 石塚裕美子(前羽 ◎青少年育成推進者
- 小) 滝沢雅晴(下中小) 花崎 広瀬 充(東町)

東富水学区子ども会連合協議会
(東富水学区) 早川学区西組子
ども会(早川学区) ひかり子
ども会(国府津学区) 青美子ども
会(城内学区) 荻窪子ども会(片
窪学区)

奉仕活動
十年目迎えた

十一月二日、小田原左官業組合青年部(部長 井上 啓さん)のみなさんにより城址公園内藤棚の掃雪が行われました。

みんなの声を
反映

検察審査会

部のみなさんが、郷土小田原を少しでも美しくしようと定められたもので、今年で十年目になりました。

酒匂川のサケに関心

今年で十七回目、恒例のさかなまつりが十一月八日、九日の両日市民会館で開かれました。



酒匂川のサケに関心

今年で十七回目、恒例のさかなまつりが十一月八日、九日の両日市民会館で開かれました。

市役所 年末年始の休み

年末年始の市役所の業務は、次のとおり休みとなります。

一 二十九日から一月一日までは休みです。

二 二十八日から一月一日までは休みです。

三 二十八日から一月一日までは休みです。

市役所・支所

一般事務は、十七日(土)正午まで行い、二十八日から一月一日までは休みです。

公益質屋
三十一日まで業務を行います。一月一日から四日まで休みです。

前羽福祉館・下中老人の家
二十八日から一月四日まで休みです。

図書館・児童文化館
二十七日から一月五日まで休館します。

市民会館・尊徳記念館・郷土文化館

市民会館・尊徳記念館
二十八日から一月五日まで休館します。

郷土文化館
二十八日から一月五日まで休館します。

市立病院

市立病院
二十九日から一月三日まで休診します。

ごみと尿収集

ごみと尿収集

清掃事業所では、年末年始のごみ及び尿の収集を次のとおり行います。

①ごみの収集
三十一日まで平常作業を行います。収集日が、月曜日に当たっている区域は二十九日、水曜日に当たっている区域は三十日、火曜日に当たっている区域は三十一日、が年内最後の収集日となります。

年末の会計業務

年末の会計業務

取扱は十二月十七日まで

市役所内の指定金融機関派出所記念日のため市役所の一般事務は例年のとおり休みとなります。

市制記念日の業務

市制記念日の業務

十二月二十日(土)は市制施行記念日のため市役所の一般事務は例年のとおり休みとなります。

検察審査会

検察審査会

検察審査会とは、地方裁判所所長及び地方裁判所の支部の管轄区域の住民の中から選ばれる検察審査員が、いわば民間人を代表して検察官の職務のやり方を審査するという制度です。



休診

十一月二十日(土)の市制記念日は休診となりますのでお知らせいたします。

地目変更や新增築

一カ月以内に届出を

田畑や山林などを宅地に地目変更したとき、あるいは家屋の新增築や滅失(取りこわし)などをしたときは、すぐに横浜地方支局(登記所)へ申請していただく必要があります。

このように地目を宅地に地目変更するときには、市の農業委員会を通じて県知事の許可(届出)を、家屋の新増築、滅失後一か月以内

住宅用地の申告を

期限は来年一月二十日

住宅の敷地に使用している土地と、それ以外の土地とは、固定資産税額の計算方法が異なります。このため次のかたは、住宅用地の申告をしてください。

一、申告をするかた
 ◇五十二年一月一日現在、市内に住宅の敷地として使用している土地をおもちのかた。(今までに住宅用地の申告をされたかたは、内容に変更のないかたは、申告の必要はありません。)

相模人形を 操ってみませんか

後継者を募集



近頃、民俗芸能が見直されてきていますが、その中で、相模人形(県指定無形文化財)をはじめ、いろいろな芸能が、今年、月、世に伝えたいと、現在平塚、南足柄市へ出張し、教えています。地元小田原の方々にも是非伝授したいと熱望しておられます。文化庁をはじめ、県でも、この伝統芸能を残したいと力を入れておられます。

相模人形の特徴は、カシラが文豪よりやや小さく、鉄砲さしという江戸系の操法をもっています。

○応募資格 小田原市民で、若者男女を問いません。

○応募方法 市教育委員会文化財保護課(城内三二二) 電話(一三二二)へ、はがきまたは電話でお申し込みください。

○応募締切 一月十四日

好評だった菊花展



恒例の菊花展は十一月三日から十六日まで天守閣広場で行われました。今年の菊花展は、二十五回大会を記念して、「特別競技花」

(港南の錦)の部も加わり例年になく賑わいました。

出品された菊の花は、小学生作品も含めて七百一鉢で、どの作品も丹精をこめたもので、訪れた人々から好評を博しました。

なお、十一月、三日行われた審査の結果、次のかたが優勝賞に入賞しました。

この申請手続きを他人に依頼されるときは、土地家屋調査士へ依頼してください。

くわしいことは横浜地方支局(電話〇一八二番) または市役所資産課(電話〇一一二番)へお問い合わせください。

健康コーナー

問い合わせ
 衛生課へ。ただし健康相談については保険年金課へ。
 電話 22-1111

乳児(七カ月児)健康診断

○対象 昭和50年5月生まれの乳児
 ○時間 午後1時30分~2時30分
 ○日と会場 12月

婦人(子宮)ガン集団検診(申込制)

○対象 35歳以上の婦人(希望によりそれ以下でも受け付けますが、定員百人を超えた場合は他の会場になることもありま)

○受付時間 午前10時から午後1時から

○日と会場 12月

胃ガン集団検診(申込制)

○対象 40歳以上のかた(希望によりそれ以下のかたでも受け付けますが、定員百人を超えた場合は他の会場になることもありま)

○受付時間 午前10時から午後1時から

○日と会場 12月

三カ月児・三歳児健診

3カ月児および3歳児健診を次の日程で行いますので、母子健康手帳の所定の診査票に住所・氏名・生年月日等を記入の上、該当日に受診ください。

会場 小田原保健所乳児室
 ※問い合わせ先 小田原保健所保健予防課(二三三五)

三種混合予防接種

本年二月から、しばらく中止していた三種混合予防接種(百日ぜき・ジフテリア・破傷風)を厚生省の指示により次のとおり再開します。

○接種期別 2期のみ
 ○対象者 1期の接種回数が2回及び3回を終了したもので、接種後1年以上経過している2歳から4歳未満のもの

○時間 午後1時30分~2時30分
 ○日と会場 51年1月

育児教室

○対象 1・2歳児をお持ちのかた
 ○会場 小田原保健所講堂
 ○定員 先着順50人
 ○持参するもの 母子健康手帳
 ○日程および講師
 ◆1月9日(金) 午後1時30分~3時30分
 「幼児の栄養と歯の健康」
 小田原保健所松坂佳代子(小田原市) 師ほか
 ◆1月16日(金) 午後1時30分~3時30分
 「育児と子供の病気」
 小田原保健所小宮弘毅医師ほか

献血予定

12月

9日(火) 午前 小田原鉄工
午後 K.K.
10日(水) 午前 小田原薬徳自
午後 自動車K.K.
(浜町一六)



3カ月児		3歳児	
月	日	月	日
1月	29日(木)	1月	6日(火)
1月	22日(木)	1月	13日(火)
午後1時~2時		午後1時~2時	
50年9月30日	21日生まれ	47年12月1日	5日生まれ
50年8月	生まれの未受診児	47年11月	生まれの未受診児

3カ月児		3歳児	
月	日	月	日
1月	8日(木)	1月	6日(火)
1月	22日(木)	1月	13日(火)
午後1時~2時		午後1時~2時	
50年9月	10日生まれ	47年12月	6日~14日生
50年9月	11日~20日生	47年12月	15日~22日生
50年8月	生まれの未受診児	47年12月	23日~31日生



今月の行事

市民会館

▲大ホール▼

12月 横浜一の字会歌舞伎(10時)

10日 横浜一の字会歌舞伎(10時)

11日 小田原女声合唱団第1回演奏会(18時30分)

12日 新制作座演劇公演「江戸城総攻め」(17時30分)

13日 フォーク・コンサート神奈川大早雲会(17時30分)

14日 日比野舞踊研究所発表会(13時)

16日 市民会館自主事業本真理演奏会(18時30分)

18日 民音12月公演ソコ・マコシユ(18時30分)

21日 第5回向上学園チャリティ・コンサート(16時30分)

23日 長谷川きよしコンサート法政大学小田原校(18時30分)

25日 小田原少年少女合唱隊クリスマス・チャリティコンサート(18時30分)

1月 ぬいぐるみ人形劇「へんせ

6日 ぬいぐるみ人形劇「へんせ

12月 ぬいぐるみ人形劇「へんせ

12月 ぬいぐるみ人形劇「へんせ

12月 ぬいぐるみ人形劇「へんせ

12月 ぬいぐるみ人形劇「へんせ

12月 ぬいぐるみ人形劇「へんせ

12月 ぬいぐるみ人形劇「へんせ

12月 ぬいぐるみ人形劇「へんせ

12月 ぬいぐるみ人形劇「へんせ

12月 ぬいぐるみ人形劇「へんせ

12月 ぬいぐるみ人形劇「へんせ

12月 ぬいぐるみ人形劇「へんせ

12月 ぬいぐるみ人形劇「へんせ

12月 ぬいぐるみ人形劇「へんせ

12月 ぬいぐるみ人形劇「へんせ

▲小ホール▼

10日 オリベッティフェア小田原(9時)

11日 国鉄小田原総会(18時30分)

13日 なつめピアノコンサート(12時)

14日 ピアノ・エレクトーン発表会(13時)

16日 小原流小田原支部月例研究会(9時)

21日 ひまわりの会ピアノおどらい会(12時)

24日 心身障害児クリスマス集会(14時)

25日 ビデオおどらい会(13時)

1月 ガールスカウト13回新年総会(11時)

7日 国府国府津赤旗開き記念講演(10時)

10日 春の婚礼総合展示市民会館事業協会(10時)

12日 計量検定所 報徳綿小高製作所大友 小高製作所

13日 飯中自治会 久所住宅中沢団地

14日 網一色婦人会 久野商店街 鶴田養生会

17日 曾比公民館 小西六社宅 シンクタニ製作所

18日 橋分館 前羽福祉館

19日 柳屋ホマード 橋広場 国府津電話局

21日 小西六 東興業 板橋公民館

23日 早川支所 下府中分館 小田原電話局 入生田分館

24日 新宿公民館 酒匂分館 国府津分館 下曾我分館

25日 豊川分館 桜井分館 片浦分館

12月 計量検定所 報徳綿小高製作所大友 小高製作所

13日 飯中自治会 久所住宅中沢団地

14日 網一色婦人会 久野商店街 鶴田養生会

17日 曾比公民館 小西六社宅 シンクタニ製作所

18日 橋分館 前羽福祉館

19日 柳屋ホマード 橋広場 国府津電話局

▲自動車文庫

5日 板橋公民館

6日 橋田地 橋住宅 新田

9日 小田原少年院 大橋

10日 社会福祉センター 東

11日 上府中分館 大同毛織

12日 計量検定所 報徳綿小高製作所大友 小高製作所

13日 飯中自治会 久所住宅中沢団地

14日 網一色婦人会 久野商店街 鶴田養生会

17日 曾比公民館 小西六社宅 シンクタニ製作所

18日 橋分館 前羽福祉館

19日 柳屋ホマード 橋広場 国府津電話局

21日 小西六 東興業 板橋公民館

23日 早川支所 下府中分館 小田原電話局 入生田分館

24日 新宿公民館 酒匂分館 国府津分館 下曾我分館

25日 豊川分館 桜井分館 片浦分館

12月 計量検定所 報徳綿小高製作所大友 小高製作所

13日 飯中自治会 久所住宅中沢団地

14日 網一色婦人会 久野商店街 鶴田養生会

17日 曾比公民館 小西六社宅 シンクタニ製作所

18日 橋分館 前羽福祉館

19日 柳屋ホマード 橋広場 国府津電話局

21日 小西六 東興業 板橋公民館

23日 早川支所 下府中分館 小田原電話局 入生田分館

24日 新宿公民館 酒匂分館 国府津分館 下曾我分館

25日 豊川分館 桜井分館 片浦分館

12月 計量検定所 報徳綿小高製作所大友 小高製作所

13日 飯中自治会 久所住宅中沢団地

新春の行事ご案内

○新春初泳ぎ大会(第30回)

1月1日 日の出時刻 御幸の浜海岸

○風船だより大会(第18回)

1月4日 午前11時 城址公園天守閣広場

○特別展

新年の書といけばな展(第11回)

1月2日~1月15日 小田原城天守閣2階と中4階

○田宮流居合初抜き大会

1月5日 正午~午後3時 城址公園天守閣広場

○松柏盆栽正月展

1月7日~11日 常盤木門



児童文化館

12月14日午後1時30分、定員先

12月14日午後1時30分、定員先

12月14日午後1時30分、定員先

12月14日午後1時30分、定員先

12月14日午後1時30分、定員先

12月14日午後1時30分、定員先

12月14日午後1時30分、定員先

12月14日午後1時30分、定員先

12月14日午後1時30分、定員先

12月14日午後1時30分、定員先

12月14日午後1時30分、定員先

12月14日午後1時30分、定員先

12月14日午後1時30分、定員先

12月14日午後1時30分、定員先

12月14日午後1時30分、定員先

12月14日午後1時30分、定員先

12月14日午後1時30分、定員先

12月14日午後1時30分、定員先

12月14日午後1時30分、定員先

12月14日午後1時30分、定員先

12月14日午後1時30分、定員先

12月14日午後1時30分、定員先

▲展示室▼

12月14日午後1時30分、定員先

12月14日午後1時30分、定員先

12月14日午後1時30分、定員先

12月14日午後1時30分、定員先

12月14日午後1時30分、定員先

12月14日午後1時30分、定員先

12月14日午後1時30分、定員先

12月14日午後1時30分、定員先

12月14日午後1時30分、定員先

12月14日午後1時30分、定員先

12月14日午後1時30分、定員先

12月14日午後1時30分、定員先

12月14日午後1時30分、定員先

12月14日午後1時30分、定員先

12月14日午後1時30分、定員先

12月14日午後1時30分、定員先

12月14日午後1時30分、定員先

12月14日午後1時30分、定員先

12月14日午後1時30分、定員先

12月14日午後1時30分、定員先

12月14日午後1時30分、定員先

▲展示室▼

12月14日午後1時30分、定員先

12月14日午後1時30分、定員先

12月14日午後1時30分、定員先

12月14日午後1時30分、定員先

12月14日午後1時30分、定員先

12月14日午後1時30分、定員先

12月14日午後1時30分、定員先

12月14日午後1時30分、定員先

12月14日午後1時30分、定員先

12月14日午後1時30分、定員先

12月14日午後1時30分、定員先

12月14日午後1時30分、定員先

12月14日午後1時30分、定員先

12月14日午後1時30分、定員先

12月14日午後1時30分、定員先

12月14日午後1時30分、定員先

12月14日午後1時30分、定員先

12月14日午後1時30分、定員先

12月14日午後1時30分、定員先

12月14日午後1時30分、定員先

12月14日午後1時30分、定員先

善意の寄託金品

金品	氏名(敬称略)
1,000円	とく名
61,445円	小田原互斯株式会社
27,965円	日赤下曾我奉仕団
3,000円	とく名
2,346円	清水 春生
10,000円	大石 治子
5,272円	後藤 昭吉

野鳥をたずねる会

郷土文化館では、自然研究会を次の要領で開催します。多数の方の参加をお待ちしています。

○期日 十二月十四日(日) 雨天中止

○コース 板橋一水之尾一弓張山一坊所

こんなことも違反となります

—新しい公職選挙法—

金のかからないきれいな選挙を実現するため、公職選挙法が改正されました。

これからは、政治家や候補者などが選挙区内の人に寄付をすることが全面的に禁止され、選挙に関係あるなしかかわらず、たとえば、次のようなことも違反となります。また有権者が政治家や候補者などに、このような寄付を要求することも違反となります。清潔な政治家を育てるように、有権者も心がけましょう。

- お中元やお歳暮を贈ること
- お祭りの寄付をしたりお酒を届けること
- 開店祝いや落成式に、花輪を贈ること
- 出産・入学・卒業・就職・結婚式などのお祝いにお金や品物を贈ること
- お葬式に香典や花輪を贈ること
- 町内会などの集りに、お金を寄付したり食事やお酒を届けること
- 選挙区からの陳情者に食事を出すこと

下水道事業受益者負担金

第3期分

納期限は、12月27日です。負担金は、納期限内に納めましょう。

○申込方法 十二月十三日(土)までに直接又は電話で郷土文化館まで申し込んでください。定員四十人になり次第締切りします。郷土文化館 電話二局一三五番

12月の市民相談ご案内

相談内容	相談員	とき	来月の予定
一般相談(市職員)	毎日	8時30分~17時(土曜日の午後と休日を除く)	毎日
◎市長相談(市長)	1日	9時~12時	12日
人権擁護相談(人権擁護委員)	9日	10時~15時	13日
行政苦情相談(行政相談委員)	4日・18日	10時~15時	
◎法律相談(弁護士)	3日・10日・17日・24日	13時~15時	7日・14日・21日・28日
心配ごと相談(民生委員)	1日・8日・15日・22日	10時~15時	12日・19日・26日
登記相談(司法書士)	11日	13時~16時	8日
税務相談(税理士)	2日・16日	13時~16時	6日・20日
保健相談(市保健婦)	23日	13時~17時	27日

◎印の相談は、予約制です。電話などで前もってご連絡ください。

市民相談室 市役所正面玄関の右 ☎ 22-1111

青少年相談は青少年相談センターへ

教育相談は教育研究所へ

《自転車事故も対象》

交通災害共済

あなたは加入していますか?

*本年4月から10月まで、市内でおきた交通事故死亡者11人のうち3人は、自転車事故によるものです。

詳しくは、交通対策課へ☎22-1111

火災予防シリーズ ④

年末年始の火事を防ごう

これから正月にかけては、何かと忙しいため、ついうっかりしがちです。

火事を防ぎ、楽しい正月を迎えるためおたがいに、「大丈夫ですか」と声をかけあいましょう。

そして、特に次のことを注意してください。

- 1 火をつけたら、その近くを離れない。
- 2 離れるときは、「ちょっとの間」と思っても、必ず火を消す。
- 3 電熱器具は、必ず差込みから抜いておく。
- 4 幼い子供だけを残しての外出はしない。