

みんなで選ぶ

## 市の木・市の花

「わたしたちが自然を愛する心それは長い歴史の中で、自然が季節によって変化する日本の風土によって培われたものでしょう。」

しかし、都市化の波は、容赦なく自然を破壊し、生活の潤いを消していききました。

昨年、環境庁は、日本列島にどんな型で自然が残されているかを調べるための「自然環境保全調査」を行いました。この結果では、約八〇パーセントに開発の手が加えられていくことがわかり、緑の危機が訴えられました。

本市の場合も、他都市に比べ、緑には恵まれていますが、やはりこのような傾向は避けられないため、昭和四十九年に「緑を豊かにする条例」を制定し、緑化を推進してきました。

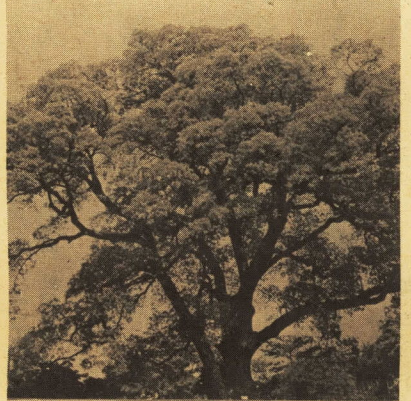
そこで今年からは、緑化と合わせて、郷土意識の高揚のために、市の木・市の花を制定することにしました。



けやき



くろまつ



くすのき



しいのき



かしのき

**この候補となった五種類の市の木と花は、「市の木・市の花制定審査委員会」で、十種類ずつの木と花の中から次の条件によって検討され、決められたものです。**

- ① 小田原に由来の深いもの。
- ② 小田原の気候風土に適しているもの。
- ③ 花の美しいもの。

したがってみなさんには、この公募候補の中から応募していただきます。そして、その結果を反映させながら、制定審査委員会で最終決定をします。

**応募資格**  
市内に住所のあるかた。

**応募方法**  
官製ハガキに、候補になった木と花の中から、それぞれ一種類ずつを書くことと、住所・氏名・年齢・職業(学生は学校名と学年)・性別と、できれば選定理由も記入してください。

**応募期間**  
二月十日から二月二十日(二月二十日の消印まで有効)

**送付先・問い合わせ先**  
〒一五〇  
小田原市城内三二二  
小田原市役所都市計画課  
電話 〇一一二二  
入選者の決定

### 候補から各一種を

応募は二月二十日まで

### 木

**けやき**  
落葉樹で高木の暖地に多く、公園、神社、公園、神社やお寺の境内では見られないほどの大きなものが多いです。また、この木は箱根産の箱根の材料になります。

**くろまつ**  
常緑樹で高木、樹形は上部が大きく力を広げたようになり、家庭にも多く植えられています。城山テニスコート付近から箱根外圍付近と海岸線に添って多く見られます。素晴らしい景観となっています。

**くすのき**  
常緑広葉樹で、樹形はおおむね小判形になります。

### 花

**ふじ**  
落葉かん木で、幹の長さは二〇以上になります。五・六月ごろ紫色または白色の花をつけ、城址公園にある御感の藤は、市の天然記念物になっています。

**あじさい**  
落葉かん木で、六・七月ごろ花が咲き、花は白から紫ついで淡紅色に変化します。特に城址公園に数多く植えられています。

**さくら**  
落葉樹で、樹齢は短いですが、花の満開期は非常に美しく、日本を代表する花です。

**みかん**  
常緑広葉樹で、四・五月ごろ白色の花が咲き、芳香があります。このみかんは、果樹としてむしろ有名で、小田原は相州みかんの産地となっています。

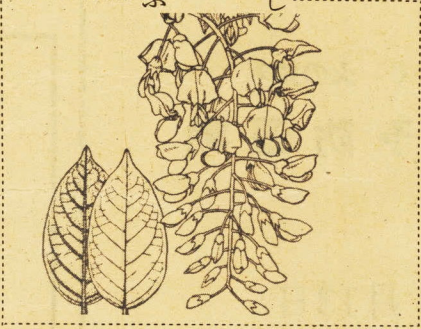
〒250 小田原市城内三二二  
小田原市役所  
都市計画課行

住所 氏名  
職業(学生の場合は学校名と学年) 年齢

〒

市の木(二点)  
選定理由

市の花(一点)  
選定理由





# やむをえず改定へ

## 四月分から適用

### 水道料金

本市では、将来にわたって市民のみならずへの給水の万全を図るための計画と真剣に取り組んでいます。しかし、このままの水道料金収入で昭和五十一年度から昭和五十三年度までまかなっていきとしますと、昭和五十三年度末には約十七億三千万円にのぼる資金不足になると見込まれます。

そこでやむをえず水道料金を改定することになりましたが、今回の改定は、昨年十二月の定例議会で議決され、四月分の料金から適用されることとなりました。

全体の平均値上げ率は六七・八パーセントですが、家庭用については、市民の生活用水優先の基本にたつて極力値上げ率を抑え、四・九パーセントとしました。特に、小田原市の場合、一般家庭の一月平均使用水量は二十立方メートルとなつていますので、この現行料金を今回の改定では九百円とし、値上げ幅を二八・五七パーセントに抑えました。

このほか、業務用、工場用、臨時用などの料金も同時に改定され業務を進めてきました。

### 改定料金表

用途別	基本料金	超過料金 (1㎡につき)		
		基本水量	料金額	
普通計量用	2ヵ月 20㎡計	700	20㎡をこえ 30㎡までの分	50円
			30㎡をこえ 40㎡までの分	60
			40㎡をこえ 60㎡までの分	85
			60㎡をこえる分	100
特別計量用	2ヵ月 20㎡計	800	20㎡をこえ 40㎡までの分	70
			40㎡をこえ 60㎡までの分	90
			60㎡をこえ 100㎡までの分	110
			100㎡をこえる分	130
工場用	2ヵ月 600㎡まで	30,000	600㎡をこえる分	150
	2ヵ月 200㎡まで	3,400	200㎡をこえる分	24
浴場臨時用	2ヵ月 20㎡計	340	1㎡につき	200
			20㎡をこえる分	30

しかし、これら施設拡充のための経費は水道料金でまかなわなければならないのですが、とても料金収入だけでは足りないため、企業債という借入金でまかなってきましました。この借入金の元利返済金の増加や数年間の諸物価の値上げ

りなどによって支出が増大する一方、長期化している不況のため使用水量も伸び悩み、料金収入が見込みよりも大きく減少したため、昭和四十九年度では一億四千万円の赤字をかかえ、昭和五十年度末には、二億四千八百万円に及ぶ累積資金不足が見込まれます。

このことから、水道事業の健全な運営と、給水の万全を図るため、家庭用、特に小口利用者の負担増を極力抑えた今回の水道料金の一部改定について、市民のみならずご理解と協力をお願いいたします。



### 良い春を迎えましたか

年末には、どの家でも、きれいな中で気持ちの良い新春を迎えるため、日ごろ行き届かなかったところのそうじに心を注ぎました。このため、昨年の暮れの二十九日から三十一日までの三日間、三十四台のゴミ収集車がフル活動で集めたゴミの量は、約八百トンと大変なものでした。

市の清掃事業所では、平常の二倍以上にもなるこのごみのため、毎年のことながら職員は自分の家は二の次にし、よくおそくまでこの処理におられました。

今年は、ごみの減少や資源の再利用をみんなで考えていく運動を進めていきますが、市民のみならず、まちをきれいに、衛生的にするための清掃事業を理解し、協力をお願いします。

### 注意

最近、ゴミ容器を清掃職員などの名前を使い、売り歩く者がいます。市では、容器はもうらんあめる物品を販売することはありませんし、特定の業者を指定したり委託販売することもありません。もしこのようなセールスマンが訪れた時は、清掃事業所(二四一七三五)までご連絡ください。

### 灰は火を確認

灰は、もえるごみの収集の時に出していただいておりますが、年末属地区のごみ収集の折、積み込んだ灰に火が残っていたため火が出て、大変な事になりました。灰を出す時は、必ず火のないことを確認して出してください。

### 1㎡で十一円の赤字

#### 飲料水は製品

昔から、「水は天からの恵み」といわれていますが、現在では「天からの恵み」もいろいろある。手間は、お金をかけない水道の水になります。水空から降ってきた雨は、水をあつめて川に流れ、その水は、原料として取水でき、取り入れられて導水管によって浄水場まで運ばれます。この浄水場は、水の製造工場といえます。

この原料である原水を飲料水として使うのにきれいにする

### 水漏れ発見法

「今月こんなに水を使ったか」と感じたら、六〇日で約一〇立しら」と感じたことはあります。方メートルにもなってしまいませんか。そういうときは、水が漏れているかも……。知らないうちに水漏れしているの量は増えています。

たとえば、じゃ口からポタポタ落ちる程度でも、一日約一六リットル、二カ月に一度の検

針ですから、六〇日で約一〇立方メートルにもなってしまいませんか。そして水道メーターを見て、針がまわってれば、どこかで水が漏れているかも……。知らないうちに水漏れしているの量は増えています。

水漏れを見つけたときは、水道部に連絡してください。

△水道部工務課修繕係(電話 23-1245)

### 消費生活モニター 1月の物価調査結果

品目	内訳	市内平均価格	市内最高価格	市内最低価格
灯油	18(1kg)	691円	730円	650円
しょう油	1(1kg)	194円	230円	(特)128円
砂糖	1(1kg)	271円	315円	(特)235円
天ぷら油	1.4(1kg)	545円	660円	418円
小麦粉	1(1kg)	126円	145円	(特)98円
バター	225g	299円	329円	268円

〈注〉(特)は特売品目値段です。

### ごみといっしょに資源が捨てられています

いま1トンのごみを処理するには、1万円近くの経費がかかります。また、捨てられるごみの約23パーセントは、再利用できるものです。捨てる前にもう一度考え、まず身近なところから、ごみの減量と資源再利用運動にご協力願います。

- ◇物を大切にしてください。捨てることは高くつきます。
  - ◇紙・布・カン・ビンなど、再利用できるものは廃品回収業者に出してください。
  - ◇ごみの水分をできるだけ切ってください。
- ごみ処理の相談は清掃事業所へ  
電話 34-7325

あしたの明日につなぐ 火の始末

### 春の火災予防運動

2月29日→3月13日

前半 2月29日～3月6日

車両・船舶関係

後半 3月7日～3月13日

一般火災関係

消防本部・消防署・消防団

重点目標 ごみの減量と資源の再利用運動推進中



# 市県民税などの申告のごあんない

市県民税・所得税確定申告の時期になりました。

三月十五日(月)の申告期限までには必ず提出してください。

「市県民税の申告」

個人市県民税の申告をしていただくのは、次のとおりです。

一 前年中に所得のあったかた

住民登録のあるなしにかかわらず昭和五十一年一月一日現在市内に居住し、昭和五十一年中に所得(給与・事業・不動産・配当など)のあったかた。

二 給与所得者で給与所得以外の所得があるかた

給与所得のほか事業・配当・不動産などの所得のあったかたまたは二カ所以上から給与の支払いを受けているかた。

三 配当所得のあるかた

五十一年中に配当所得のあったかたで、所得税で源泉分離税を選択した場合でも、市県民税

では他の所得と合算して総合課税となりますので、申告書を提出してください。

四 雑損控除・医療費控除を受けようとするかた

前年中に災害を受けたことによる雑損控除や自分や家族についての医療費控除を受けようとする場合は、申告書を提出してください。

五 前年中に学生・疾病・失業など所得が全くなかったかた

も申告書を送付されたかたはその事由を申告書裏面の備考欄に詳しく書いて提出してください。

証明書などの添付

医療費控除を受けるための医療費の領収書、生命保険料控除を受けるための支払保険料が、

場	日	月	日	月	日
片浦支所	3月1日	3月1日	(月)	3月1日	(月)
早川支所	3月1日	3月2日	(火)	3月1日	(火)
豊川公民館	3月2日	3月3日	(水)	3月2日	(水)
上府中支所	3月3日	3月4日	(木)	3月3日	(木)
大窪支所	3月3日	3月4日	(木)	3月3日	(木)
曾我支所	3月4日	3月5日	(金)	3月4日	(金)
尊徳記念館	3月4日	3月5日	(金)	3月4日	(金)
下曾我支所	3月5日	3月8日	(月)	3月5日	(月)
下府中支所	3月5日	3月8日	(月)	3月5日	(月)
橋津支所	3月8日	3月9日	(火)	3月8日	(火)
国柄支所	3月8日	3月10日	(木)	3月8日	(木)
足柄支所	3月9日	3月10日	(木)	3月9日	(木)
〃	3月10日	3月11日	(金)	3月10日	(金)
〃	3月11日			3月11日	

※時間は午前9時～午後4時

九千円を超える場合は、証明書を申告書に添付しなければなりません。

所得税の確定申告をするかたまたは前年中に給与(年金・恩給を含む)所得だけのかたで、給与支払者から市長あて給与支払報告書が提出されているかたは、申告の必要はありません。

申告書の用紙は一月中旬にみなさんのご家庭へ郵送します。なお、申告を必要とするかたで用紙が送付されないかたは市民税課へお知らせください。

申告時の混雑をさけるため別表のとおり各会場で申告の相談受付をいたしますので、該当地区のかたはなるべくこの日においでください。

「所得税の確定申告」

所得税の確定申告と納税は二月十六日から三月十五日まで、申告手続きのわからないかたや、所得計算などで困っているかたは、二月十五日以前でも税務署または市役所の窓口へお問い合わせください。

所得税の還付を受けるための申告書は、二月十五日以前でも受付けています。

申告書はお送りした申告用紙

で申告書は電子計算機で事務処理されますので、必ずお送りした申告用紙をご利用ください。

なお、分離課税される所得のあるかたは、分離課税用の申告書をお送りしてください。

住民税・事業税に関する事項欄も忘れなく記入してください。

確定申告による納税も忘れなく、納税の期限は申告と同じ三月十五日です。振替納税のかたは「振替用納付書」を申告書とい



あがれあがれ空まで



正月恒例の風船だより大会は、今年も一月四日城址公園広場で行われ、本町学区、城内学区のよ子のみなさんにより、午前十一時

が無料で相談に応じます。

◇期間 三月一日から三月十日

までの午前十時から午後四時まで

◇場所 神奈川県小田原合同庁舎 四階会議室

本町二二二二四

おわかりにならないかたは、次におたずねください。

市県民税の申告は、市役所市民税課

(電話二二二二二)

所得税確定申告・贈与税は、小田原税務署

(電話二二二二八)

税理士による確定申告無料相談の利用を

事業を行って、税理士の関与されていないかたは税理士

の

の

の

の

の

の

の

の

の

の

の

の

の

の

の

の

の

の

の

の

の

の

の

の

の

の



体力づくりの業間体操

今月の納税資産税 } 第4期分  
 納期限は3月1日(月)です  
 税金は納期限内に納めましょう

**小田原市交通災害共済 3月は更新月です!!**

あなたや、あなたのご家族が加入されている交通災害共済は、3月31日で共済期間が満了となります。万一の交通事故にそなえてぜひ継続加入を、また未加入のかたもこの機会にぜひ加入されますようおすすめします。

**\* 加入は簡単 \***

- 自治会で一括とりまとめています。
- 市役所交通対策課(窓口3番)または各支所でも扱っています。

**\* 掛金は \***

1年間 16歳以上300円 16歳未満120円

**捨てるのはだれ!**

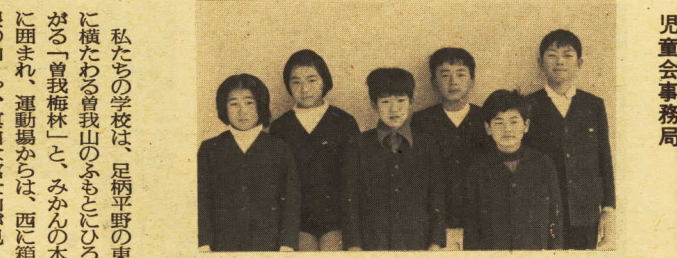
なぜ町や川がよごれるのでしょうか。

どうすればきれいになるのでしょうか。

快適な生活はだれもが望んでいるものです。

自分の住む町をきれいに保つため、ゴミはきちんと始末しよう。

よい環境を保つには、よごさないことがなによりです。



児童会事務局

## 30.....下曾我小学校

私たちの学校は、足柄平野の東に横たわる曾我山のふもとにひろがる「曾我梅林」と、みかんの木に囲まれ、運動場からは、西に箱根の山々や、真白な富士山が見え

華かで空気のきれいなすばらしい所です。今は梅の花の匂いといっはいです。

下曾我小学校は、昨年一月開校五十周年をむかえました。校舎は、二階建てが二つ平行に並び、他に体育館とプールがあります。それはいつば設備もよいです。体育館の前は庭園です。運動場には、十三種類の遊具があります。その中でも、昨年の開校五十周年を記念してつくられた「体育の丘」はすこい人気です。私たちは、このような良い環境の中で児童会を中心に三百四十余名が、この学校をよりよくするために努力しています。

敷地面積 15,706平方メートル  
建物面積 3,072平方メートル  
児童数 352人  
学級数 15学級  
職員数 27人

記事・写真 児童会事務局





### 城址の梅をせん定

1月13日、小田原梅研究会(曾我貞次郎会長)の会員14人によって公園内の白梅、紅梅約400本のせん定作業が行われました。この奉仕作業は、枯れ枝や伸びすぎた枝等を切り、良質の花を咲かせるための作業で今年で18回目になり、市民や関係者に大変喜ばれています。

なお、市では2月8日から29日まで城址公園と曾我梅林で梅まつり行事を開催し、盛りだくさんの催しでみなさんのおいでをお待ちしています。

## 『日曜市役所』を廃止

### 少ない利用と経費増から



四月一日から

市では、昭和四十六年九月から本庁の市民課で「日曜市役所」を開き、戸籍の受付、戸籍・住民基本台帳謄抄本の交付、印鑑証明書等の発行を行ってまいりましたが、この「日曜市役所」を四月から廃止することになりました。

廃止する理由は、利用者が一日平均十五人とそれほど多くないこと、当直者によって大部分代替で付を扱います。

また、戸籍、住民票の謄抄本の交付については、お申し込みがあれば、郵送料、手数料を預り、翌日送付します。

きのこと、年間約五十万円の人件費が節約できるといわれています。このため、廃止になったも当直者が、死届、死体(胎)埋火葬及び香場使用許可書の発行などのほか、出生、婚姻等の戸籍関係の受付を扱います。

## 告知板

### 屋外広告業者のみなさんへ

県屋外広告物条例の改正により県内で屋外広告業を営むかたは、各営業者ごとに屋外広告物講習会修了者等を置くことが義務づけられました。

そこで、県では昨年度に引き続いて講習会を開催します。受講ご希望のかたは、所定の用紙に写真をはってお申込みください。

- ▽申込受付 二月一日～二十八日(午前九時～午後三時・土曜日は十一時まで)
- ▽開催日 三月二十五日(木) 二十六日(金)
- ▽開催場所 平塚市八重咲町三三 県立農業会館
- ▽受講料 一、〇〇〇円
- ▽問い合わせ 神奈川県土木部 計画課(電話〇四五二一〇一～二二一内線三七三三五)

### 教育モニターを募集

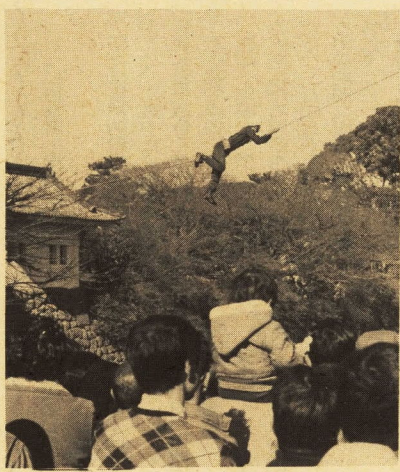
文部省では、国の文教施策について、意見、要望等を伺い、文教行政の参考とするため、教育モニターを募集しています。

- ◇資格 二十歳以上の日本国民(ただし、教員を除く公務員、行政相談委員及び教育モニター経験者は応募できません)
- ◇申込用紙 教育委員会庶務課に用意してあります。
- ◇問い合わせ先 教育委員会庶務課(電話二三三七三内線五番)

### 消防始式で表彰

消防始式で、功勞のあつた消防職員と消防団員のほか、消防に協力された一般市民のかたなど、七十五人に表彰状や感謝状が贈られました。(敬称略)

- ◎市長感謝状(退職分団長) 若林清光 山本亨 神田英一 鈴木孝保 川口富治 中川大岩本一雄 志村貞雄 久保守健一
- ◎消防長表彰(優良消防職員) 佐藤龍一(四分署) 中村章(消防課)
- ◎消防長感謝状(消防協力者) 小田原瓦斯自衛消防隊 東美代子 佐藤輝子 石垣梅吉 杉山信男 本多次郎 石塚正太郎 野地



消防始式

### 国保被保険者の皆さんへ

国民健康保険の被保険者の資格を喪失したときは是非守つていただきたいこと

国民健康保険の被保険者の皆さんが会社などに就職した場合は、就職したかたの被扶養者も含む(就職したかたの被扶養者も含む)ず国民健康保険をやめたことを医療機関の窓口に出して、職場の療養費の返還請求通知によりはじめて医療機関に国民健康保険をやめた旨を申し出ていただくこと、市に医療費の返還を請求する前に、勤務先に同額の医療費を請求する必要があります。

療養費の窓口に出して、職場の療養費(又は資格証明書)を提示していただくこと。このことを守つていただかないと、患者(すなわち国民健康保険をやめた人)は、市(保険者)の医療費の返還請求通知によりはじめて医療機関に国民健康保険をやめた旨を申し出ていただくこと、市に医療費の返還を請求する前に、勤務先に同額の医療費を請求する必要があります。

### 小田原梅まつり

- 城址公園<白梅・紅梅 500本>
    - 2/8・11 野だて
    - 2/15~22 梅の盆栽展
    - 2/22 俳句大会
    - 2/13~15 箱根物産デザインコンクール
    - 2/20~22 菓子展示会
  - 曾我梅林<白梅 20,000本>
    - 2/8 梅まつり大撮影会(雨天2/11・15)
    - 2/11 俳句・短歌大会
    - 2/8~29 写真コンクール
- 2/8・11・15・22・29 寿獅子舞・野だて・写生会ほか
- 梅の見頃 2月上旬~2月下旬

### 菓子展示会

とき 2月20日(金)・21日(土)・22日(日) 午前9時~午後5時 ただし、22日のみ午前9時~午後4時30分

ところ 市民会館

おもな内容

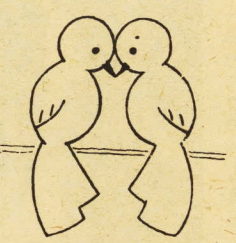
1. 菓子一般の展示
2. 飾り菓子の展示
3. 協賛団体の出品
4. 実演即売
5. おやつコーナー



主催 小田原梅まつり菓子展示会開催協議会(小田原市・小田原商工会議所・小田原菓子商工業組合)



# ことばの教室だより



城内小学校に、ことばの障害を心配だといっている。ことばもったお子さんの治療指導を行うための教室が設置されて六年たちました。六年間で二百五十三人のお子さんの療育相談を行ってきた。お困りの問題としては、ことばの発音の異常(カ行、サ行の発音がいえない等)、ほとんどもことばのあることばがいない、等です。また年齢的には一歳から六歳のお子さんが多く、やはり幼児の方が正常言語の獲得が早いようです。

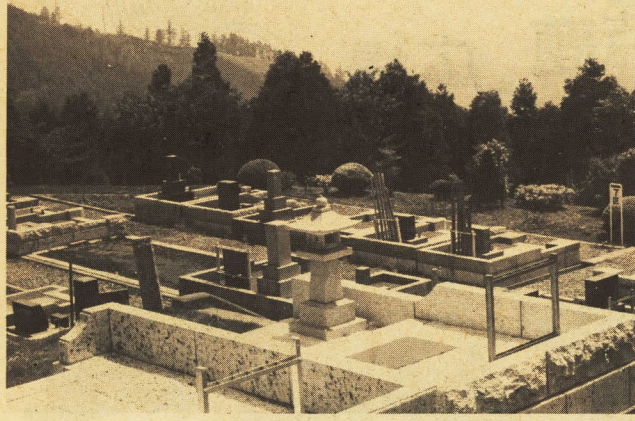
今回はカ行、サ行がはいえないため来室されたY君の指導経過をお話してみたいと思います。Y君は「をみて一年生になる二カ月前に相談にきました。お母さんと一緒に就学年齢になってもまだ発音はつきりしないので

心配だといっている。ことばのテスト結果をはじめ専門的検査をした結果、ことばの話ははじめから遅かったためサ行音はこれから自然に発達していくと思われるがカ行音、カ行音はそのまま放置し、お困りの問題としては、ことばの発音の異常(カ行、サ行の発音がいえない等)、ほとんどもことばのあることばがいない、等です。また年齢的には一歳から六歳のお子さんが多く、やはり幼児の方が正常言語の獲得が早いようです。

(1)うがいを続ける。(お母さんと楽しい雰囲気です)  
(2)Y君のことばの注意は一切しないでお母さんの方を正しくいってお手本を聞かせること。  
(3)どんなしゃべり方をしても、しゃべり方の方に注意を向けるのではなく話の中味の方を聞いてあげる。

(4)Y君の得意そうなこと、興味をもったことがあったら一緒にやってみてあげて励ましてあげる。  
(5)夜寝る前に本を読んであげる。以上のような経過をへてY君は

## 久野霊園の使用募集



申し込み期間  
二月十六日～二十五日

市では、久野霊園の使用希望者を次のとおり募集します。

△墳墓の種類と数  
四平方メートル 二十四区画  
六平方メートル 三十六区画

△申し込み期間  
二月十六日から二十五日まで  
(毎日、午前八時三十分から午後五時まで。土曜日の午後二時～四時を除きます)

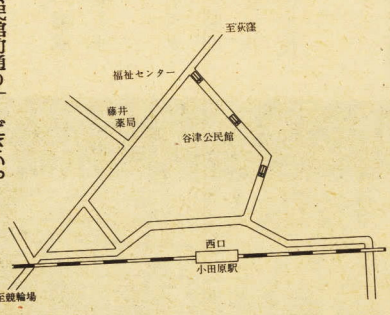
△申し込み資格  
①市内に一年以上お住いで墳墓の祭事を主宰すべきかた。  
②勤務その他の事情により市内に住んでいないが、市内に土地や家屋などがあり、墳墓の祭事を主宰すべきかた。

△使用料  
四平方メートル 一区画 四万三千元  
六平方メートル 一区画 七万四千元  
四平方メートル 一区画 四万三千元

△管理料(二年)  
四平方メートル 一区画 四万三千元

△注意事項  
申し込みのときは、お聞きすることがあります。本人または家族のかたがおいでください。※その他、くわしくは都市計画課庶務係へ(二二二二二二)におねがいします。

## 西口周辺の交通規制



一月八日から谷津公民館前通りの一方通行を始めとして、小田原駅西口周辺道路の駐車禁止、一時停止等の規制が新設されました。運転者は、標識等に十分注意してください。

また、一方通行は図のとおりです。

年末たすけあい  
市民の皆さんの暖かい協力によって共同募金は、目標額を八千四百六十八千九百一十円も上回る八千九百四十六千八百九十一円(達成率一〇七・八%)が寄せられました。

この共同募金は、県共同募金会に送られて、県下の社会福祉施設に配分され、恵まれない施設収容者のために利用されます。

また、年末たすけあい運動は地区募金五百七十九千九百五十六円、篤志者からの寄付金三百七十八千七百七十六円の合計六百七十四千七百三十二円が寄せられました。

この年末たすけあい運動の寄付金は、生活にお困りの市内のかた七百五十四世帯、一千八百八人と二百九十七人の社会福祉施設入所者及び入院患者のかたが、そして十の市内社会福祉施設に贈られました。

皆さんの暖かい善意に対して厚くお礼を申し上げます。

### 健康コーナー

問い合わせ  
衛生課へ。ただし健康年相談については保険年金課へ。  
電話 22-1111

### 乳児(七カ月児)健康診断

○対象 昭和50年7月生まれの乳児  
○時間 午後1時30分～2時30分  
○日と会場  
2月  
13日(金) 尊徳記念館  
16日(月) 橋支所  
17日(火) 保健所  
18日(水) 社会福祉センター  
19日(木) 国府津支所  
20日(金) 衛生会館  
24日(火) 衛生会館

### 三種混合予防接種

昭和50年2月から中止していた三種混合予防接種(百日せき・ジフテリア・破傷風)を次のとおり再開します。

○接種期別 2期のみ

○対象 飲食店・旅館・理容・美容・クリーニング・マッサージュの業務に従事する者

○日時  
2月  
10日(火) 午後 漁火料理店前(酒匂)  
12日(木) 午前 早川駅前  
13日(金) 午後 新玉小学校  
16日(月) 午前 小田原信用金庫鴨宮支店

○会場 保健所講堂  
○日時と内容  
3月2日(火) 午後1時30分～3時30分

### 三カ月児・三歳児健診

3カ月児・3歳児健診を次の日程で行いますので、母子健康手帳の所定の診察票に住所・氏名・生年月日等を記入の上、該当日に受診ください。

会場 小田原保健所乳児室  
※問い合わせ先 小田原保健所保健予防課(二三三五)

### 献血予定

○対象 1期の接種回数2回及び3回を終了したもので、接種後1年以上経過している2歳から4歳未満のもの

○時間 午後1時30分～2時30分  
○日と会場  
2月  
24日(火) 市体育館  
26日(木) 市体育館  
3月  
23日(火) 市体育館  
25日(木) 市体育館

### 成人病予防講演会

○定員 先着順50人  
○会場 保健所講堂  
○日時と内容  
3月2日(火) 午後1時30分～3時30分

### 健康相談

2月  
12日(木) 春木集会所  
13日(金) 鬼柳公民館  
16日(月) 上曾我公民館  
17日(火) 中河原公民館  
18日(水) 曾我大沢公民館  
19日(木) 下大井公民館  
23日(月) 府川公民館

### 3歳児 3カ月児

3歳児	3カ月児
3月9日(火)	3月4日(木)
午後2時	午後1時
48年2月21日～28日生まれ	50年11月1日～9日生まれ
3月2日(火)	3月11日(木)
午前10時	午後1時
48年2月14日～20日生まれ	50年10月10日～12日生まれ
3月18日(木)	3月18日(木)
午後2時	午後2時
48年2月7日～13日生まれ	50年11月13日～21日生まれ
3月25日(木)	3月25日(木)
午後1時	午後1時
48年1月1日～6日生まれ	50年11月22日～30日生まれ
3月9日(火)	3月9日(火)
午後10時	午後2時
48年2月1日～6日生まれ	50年11月22日～30日生まれ

### 家ねずみの駆除

例年のとおり家ねずみの薬剤駆除を行います。

自治会をとおして殺毒剤を配布しますので、各家庭で駆除するようにお願いします。

●使用方法  
(一)えさ  
ねずみの好むじやがいも、ソーセージなどを一センチ角くらいに切り、薬をまぶすか約二十倍の小麦粉などに薬を混ぜ、水で練って直径一センチくらいの毒だんごにし台所、物置のすみなどに一カ所五、十個くらい置きます。  
(二)えさは続けて与える  
三日～四日続け、食べた数を補ってください。  
(三)えさになりそうな他のものは出さないでください。  
(四)人や家畜には薬害は少ないですが、誤って食べないよう特に注意してください。

### ジフテリア予防接種など廃止

今年、小学校へ入学する児童に対するジフテリア予防接種及び種痘を、厚生省の指示により廃止します。

なお、乳幼児の種痘については厚生省の指示を待って追ってお知らせします。

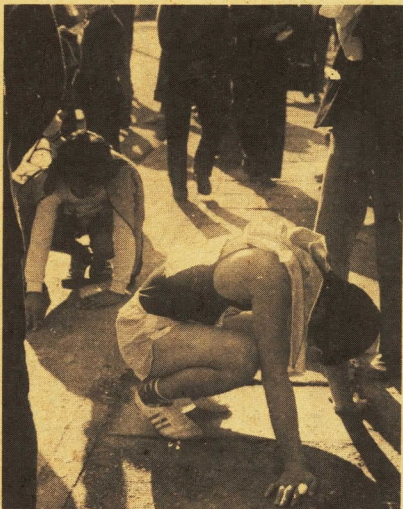


# 話題の広場

→ 沿道の声援を受けて力走



→ 体力の限界にも挑戦



→ ゴール



## 体力の限界に挑戦

すっかりなじみになったのが、新春の風物詩小田原駅伝。  
冬のスポートの中でも駅伝は、走ることが忘れつつあるこのごろ、冬の体力づくりには絶好のもの。  
出場チームは、監督を含め、十二人の編成だが、いきの合ったチームワークが必要と十月ごろから練習を開始。  
今年で二十七回を迎えたこの大会、十八チーム二百十六人の参加で行われたが、一区間はどんなことがあっても一人で完走しなければならぬだけに、選手は体力の限界にも挑戦し、ゴール目指してまっしぐら。



↑ タスキの授与



↑ スタート前の緊張



## 学校給食用物資の納入業者へ

昭和五十一年度の学校給食用物資の納入を希望する業者は次により申し込み下さい。

- 一 対象物資 生鮮物資全般 調味料 乾物類 その他
- 二 申込場所 本町一五二 市教育委員会内 市学校給食会事務局 電話23-1373
- 三 申込期日 二月十六日(月)

○申請用紙は事務局にあります。

## 就学通知書を発送

教育委員会では、昭和五十一年一月十日付で保護者あて、小学校の就学通知書を発送しました。まだ着いていない家庭や、記載事項に誤りのあったものについては、教育委員会事務局までご連絡ください。

本町一五二(市民会館六階) 電話23-1373

## 農業機械の登録

近年、トラクターのように、乗車して作業のできる農業機械が普及していますが、これらの車輛で道路を走る場合は車輛ナンバーの登録が必要になります。

新規導入され未登録の機械をお持ちの方は、至急手続きをしてください。

## 野ねずみの駆除

農作物の被害を未然に防ぐため小田原市農協と国府津農協では、次により野ねずみの駆除を行います。

実施期日 二月十五日(日)

当日雨天の際は二十日実施区域 市内の田、畑全域ただし旧町名の、緑、新玉、万年、幸、十字地区と、大望、早川、片浦地区を除く

## 特別弔慰金の請求を

特別弔慰金の請求手続をされてない方は市役所社会課で手続をして下さい。

- 一 請求できる方は次の(1)、(2)、(3)すべての条件を満たす遺族の方です。
- (1) 昭和五十年四月一日現在、遺族年金等の年金を受けていない。
- (2) 戦没者等の死亡年月日が昭和五十年七月七日以後であること。
- (3) 戦没者等の妻、子、父母、祖父母、孫、兄弟姉妹であること。

詳しくは、市役所社会課庶務係(電話23-111)にお尋ね下さい。

## 看護婦を募集

市では、助産婦、看護婦 准看護婦の資格をお持ちの方を募集しています。特に夜間勤務の方の方、次にお問い合わせ下さい。

募集機関 市立病院庶務課 久野四六番地 電話三四一三七五

## 軽自動車などの所有者へ

軽自動車税は、原付自転車、軽自動車などを、四月一日現在所有しているかたに課税されます。現在車をお持ちで住所の変更をしていない方、売買して所有者の移転をされていない方、また廃車をされていない方は、三月三十一日まで手続をしていただく必要があります。旧所有者に課税されますから必ず届出をしてください。

- ◇ 届け出先 原付自転車(二五ccまでのオートバイ) 小型特殊自動車(耕運機など)は、市役所税制課(窓口八番)へ 電話二二二二
- ◇ 軽自動車、二輪の小型自動車は 県陸運事務所へ 電話〇四六二八五〇〇八五
- ◇ 手続を業者に依頼したときは必ず事後を確認しましょう

## 旧軍人に一時恩給

旧軍人の方で、実際に軍隊にいた年数が引き続き三年以上七年未満の方には、一時恩給が支給されます。

該当する方は、社会課庶務係で手続きをして下さい。

## 修学資金を貸付

種学校に進学する方を対象にした修学資金貸付制度があります。ご希望の方は、ご利用下さい。問い合わせ 市社会課庶務係 電話二二二

資金名	貸付限度額
修学資金	公立高校 月額六千円 私立高校 月額七千五百円
修学資金	公立短大・大学 月額一万一千円 私立短大 月額一万三千円 私立大学 月額一万五千円
技能習得費	月額六千円
借還期限	高校 三年以内 短大・大学 五年以内
借還利率	高校 三万円 短大・大学 五万円

## 公益質屋をご利用ください

面接のうえご相談します。(電話でも結構です)

- ◇ 貸付金額 一世帯十万円まで
- ◇ 利率 月三パーセント(入賞から十五日までは一・五パーセント、以後半月計算)
- ◇ 返済期限 満四ヶ月
- ◇ 質物 衣類 貴金属 カメラ 有価証券 その他
- ◇ 営業時間 午前八時三十分から午後五時まで(土曜日は正午まで日曜日と祝日は休み)
- ◇ 入賞のときは、印鑑と健康保険証、運転免許証を住所、氏名を証明できるものを持参ください。

小田原市緑公益質屋 電話 四九二(旧浦町通り)



### 第27回小田原市駅伝

第二十七回小田原市駅伝競走大会は、一月十八日に八区間(三千七・六キロ)のコースで熱戦が展開されました。

レースは、第一区からトップに立った富水が追走する他チームを寄せつけず完全優勝を遂げ二年連続十一回目の優勝を飾りました。

順位  
①富水 2時間01分13秒(長谷川 原沢・井上・立木・福沢(裕)・福沢(源)・下沢・山口)



米神の中継地点

### 富水が2年連続優勝

37.6キロで熱戦展開

- ②桜井 2時間05分08秒(町田(修)・町田(稔)・高橋・石井・伊藤・片山・柴山・一寸木)
- ③下曾我 2時間06分19秒(下村・小室・大野・佐宗・内野(郁)・関・伊藤・内野(正))
- ④久野 2時間07分03秒(早川 2時間09分08秒 ⑥下府中 2時間10分17秒 ⑦国府津 ⑧大窪 ⑨豊川 ⑩前羽 ⑪新玉 ⑫三川 ⑬福北 ⑭酒匂 ⑮上府中 ⑯若子 ⑰足柄 ⑱十字)

- △区間賞  
第一区 長谷川久登(富水)区間新記録 第二区 小室昌明(下曾我) 第三区 小泉道則(上府中) 区間新記録 第四区 立木一久(富水) 第五区 内野郁夫(下曾我) 第六区 福島幸治(酒匂) 第七区 下沢繁雄(富水) 第八区 一寸木富夫(桜井)
- △努力賞(今までのチーム記録を短縮したチーム)  
下曾我・富水
- △永年出場者表彰  
山口明彦(富水) 15年連続  
井上英一(富水) 15年連続  
鈴木康允(富水) 15年連続  
石川春一(下府中) 10年連続  
佐宗正文(下曾我) 10年連続  
西村信之(久野) 10年連続  
一寸木富夫(桜井) 10年連続  
一寸木基博(倉下) 10年連続  
鈴木正好(富川) 10年連続

### 千代流星 バレーボールクラブ

昭和四十八年ごろ、千代地区では、ママさんバレーボールが盛んに行われていました。生徒達は自らの母親がボールにとびつき、跳ねている姿を目のあたりに見て、同じ年の秋、「私たち」と好き者が集まり、少女によるバレーボールクラブを作りました。これが千代流星バレーボール少年団です。

そして、一年後の昭和四十九年八月には、団員数が三十人にもふえました。本年も恒例の千代学区新年子供会マラソン大会が終わった後、流星バレーボール少年団員の中に混じって、先輩の打ち立てた、関東大会一位同じく三位という大きな目標に向かって、早くも練習を始めました。

このように生い立ちの中で、現在、流星部員は女子十四人、役員は十一人です。指導は千代小の勝又信徳先生、太田さんら四人の方にお願ひして、週三回、水曜日の放課後、土・日曜日の午後一時から三時間にわたり練習を重ねています。

このように生い立ちの中で、現在、流星部員は女子十四人、役員は十一人です。指導は千代小の勝又信徳先生、太田さんら四人の方にお願ひして、週三回、水曜日の放課後、土・日曜日の午後一時から三時間にわたり練習を重ねています。

一、常に真剣に練習をする。  
一、常に足元を忘れない。  
一、常に家庭学習をする。  
一、常に礼儀正しくする。  
一、常に奉仕を心がける。  
一、常に素直に心を開く。  
一、常に素直に心を開く。

代表者 桑原四八五 加藤 勤



### 新年初泳ぎ

今年で三十四回を迎えた「新年初泳ぎ」は、元旦の日の出とともに、七時に御幸の浜海岸で小田原水泳協会 四歳の高齢者から小学生まで女性(真壁二会長)のみなさんにより八人を含む四十五人のかたがたが海に入り初泳ぎをしました。そして浜辺のたき火で暖をとる、甘酒をすすりながら見物人とともに今年一年の健康と海の安全を祈りました。

この大会は、会員相互の健康と海難事故防止を祈願して始められ、たもので年々盛んになり今年約二万人の見物人で賑わいました。午前六時五十六分、真紅の初日

### 百三十余人が参加

市教委・市陸上競技協会主催の「一・六キロ」を三周するコースで新春初走り健脚大会は、快晴に行われました。

めぐまれた二月一日百三十余人がこの大会は、誰れでもが参加で参加し、午前十時お茶室を一齐きりあつて、小学生から高齢者にスタート、小田原城址周辺、また家族づれで参加し、走ったり歩いたりして日ごろの健脚を競い新春の半日を過ごしました。

なお、成績は次のとおりです。(敬称略)

一位 福沢 源 17分26秒 二位 立木一久 18分08秒 三位 福沢 裕 18分12秒



3時間にわたる練習

### 第21回実業団駅伝

2月22日に開催

第二十一回小田原地区実業団駅伝競走大会は二月二十二日(日)に開催します。

◇チーム編成 監督一名 選手七名 補欠二名

◇申込期日 二月十四日(土)

◇申込先・教育委員会体育課(電話〇三三二一)

### 競輪場周辺道路の総合交通規制日

- 2月 1日(日) 5日(木) 6日(金) 7日(土) 13日(金) 14日(土) 15日(日)
- 3月 7日(日) 8日(月) 9日(火) 12日(金) 13日(土) 14日(日)



### 箱根物産デザインコンクール

とき 2月13日(金)・14日(土)・15日(日)  
午前9時～午後5時

ところ 市民会館3階

主催 箱根物産デザインコンクール協議会  
(神奈川県・小田原市・南足柄市・箱根町・足柄上郡町村会・小田原商工会議所・社団法人箱根物産連合会)



### 電気機器の上手な使いかた.....(8)

〔電気あんか〕

◇ 低温ヤケドにご注意を  
「湯たんぽ」や「豆たんあんか」と同様に、表面温度は、体温のほぼ倍近い温度になります。からだ時間が長時間にわたり直接本体にふれると炎症または低温ヤケドをおこすことがありますので、タオルなどで、十分つつんでください。

◇ 30分前にふとんに入れましょう  
やすむ30分くらい前からふとんに入れ、やすむときは、低温にすることも忘れないでください。

◇ コードはていねいに  
コードをむりに引っぱったり、強く折り曲げたりすると断線やショートをおこすことがあります。

◇ 電源はコンセントから  
電源を電灯ソケットなどからとらないで、必ずコンセントからとってください。

資料：東京電力㈱神奈川支店小田原営業所



善意の寄託金品

Table with columns: 金品 (Item), 寄託者 (Donor), 金額 (Amount). Lists various items like clothing, books, and their respective donors and values.

市民会館

組員慰問委員会小田原市農協同組合(11時30分) 旭丘高視聴覚教室(10時20分) 児童劇ミチヤと魔法の時計小田原子供劇場(15時30分) 松田幼稚園おやうき会(9時30分) 12時30分・13時・13時5分

自動車文庫

5日(木)あしがり荘 小田原 置所 板橋公民館 6日(金)小田原少年院 大橋グループ クミアイ化学 小田原 原分 小田原紙器 7日(土)橋岡地 橋住宅 新田 母親クラブ 8日(日)網一色婦人会 飯田 生会 10日(火)社会福祉センター 東洋水産 長野製作所 12日(木)上府中分館 大同毛織 鐘紡 13日(金)計量検定所 報徳綿 小高製作所 大友 小高製作所 本社 14日(土)飯中自治会 久所住宅 中沢団地 17日(火)曾比公民館 小西六社 宅 シンク2製作所 18日(水)橋分館 前羽福祉館 柳屋ボマード 橋岡地 国府津電話局

児童文化館

4日(土)石井正一近作展とさかみ野美術展(10時・18時) 3月 7日 石井正一近作展とさかみ野美術展(10時・18時) 2月 22日(日)午後1時30分から星崎記念館会議室で 定員小学校低・中学児童とおかあさん30組 60人 予約申込制 申込先児童文

郷土文化館では、市民の皆さんに郷土の歴史に関する認識をいっそう深めていただくために、歴史散歩を開催します。多数の方の参加をお待ちしています。

郷土文化館では、市民の皆さんに郷土の歴史に関する認識をいっそう深めていただくために、歴史散歩を開催します。多数の方の参加をお待ちしています。 〇コース 郷土文化館・清閑亭・尾神神社・大久寺・平成輔の墓所・正恩寺・徳常院 〇講師 郷土文化館協議会委員 難波 明さん 〇対象 小学校四年生以上(ただし、四年生未満の方でも保護者同伴であれば参加できます) 〇申込方法 一月二十日(金)までに直接または電話(〇二三五)で申し込んでください。定員四十人になり次第締切ります。 〇当日持参するもの ノート 筆 記用具 弁当 水筒

国民健康保険料並びに国民年金保険料を忘れずに納めましょう

燃焼管理をして大気をきれいに
冬は暖房のため、油類等を燃焼させるので、亜硫酸ガスやばいじんによる大気の汚れがめだつ時期です。
煙突からの黒煙は見苦しく、近所の人たちにとっては非常に迷惑です。
黒煙の発生は適正な燃焼方法であれば防ぐことができます。
とくに、ボイラーや焼却炉などは、その管理を徹底して下さいをお願いします。
これからも小田原の大気をきれいに保っていきましょう。



2月の市民相談ご案内

Table with columns: 相談内容 (Consultation Content), 相談員 (Consultant), とき (Time), 来月の予定 (Next Month Schedule). Lists various consultation services like general, legal, and tax.

印の相談は、予約制です。電話などで前もってご連絡ください。
市民相談室 市役所正面玄関の右 ☎ 22-1111
青少年相談は青少年相談センターへ
教育相談は教育研究所へ

火災予防シリーズ(45)
恐ろしいガスの事故を防ごう
都市ガスや、プロパンガスは、私たちの生活を便利に豊かにしてくれています。
しかし、取り扱いを誤ると、爆発や火事、中毒などの事故のもととなり、楽しい家庭が一瞬のうちに、悲しみのどん底に突き落されてしまいます。
恐ろしいガス事故を防ぐため、次のことに気を配りましょう。
1. 空気の調節やバーナーの手入れを良くし完全燃焼に心がける。
2. ストープ、風呂バーナー、瞬間湯沸器などのある部屋は、換気に特に注意する。
3. ヒビ割れができていたり、弾力性がなくなっているゴム管は、早く取り替える。
4. ゴム管の接続部には、ホースバンドをつける。
5. 使用後は器具コックだけでなく、必ず元栓も完全にしめる。

消火器の戸別販売にご注意
消火器を言葉たくみに戸別販売している業者がいますのでご注意ください。
消防署では、消火器などを販売したり、あつせんしたりしていません。
消火器は、信用のおける、業者から買うようにしましょう。
消火器などの消防用品について不審な点がありましたら、近くの消防署、又は消防本部にご連絡ください。