

危険な流行再燃

手を焼くシンナー乱用 潜行化で難しい発見

今年に入って、シンナー・ボンドを乱用する少年が激増し、関係者に大きなショックを与えています。数多くの少年非行の中で、なぜこの問題が大きく扱われるのでしょうか。

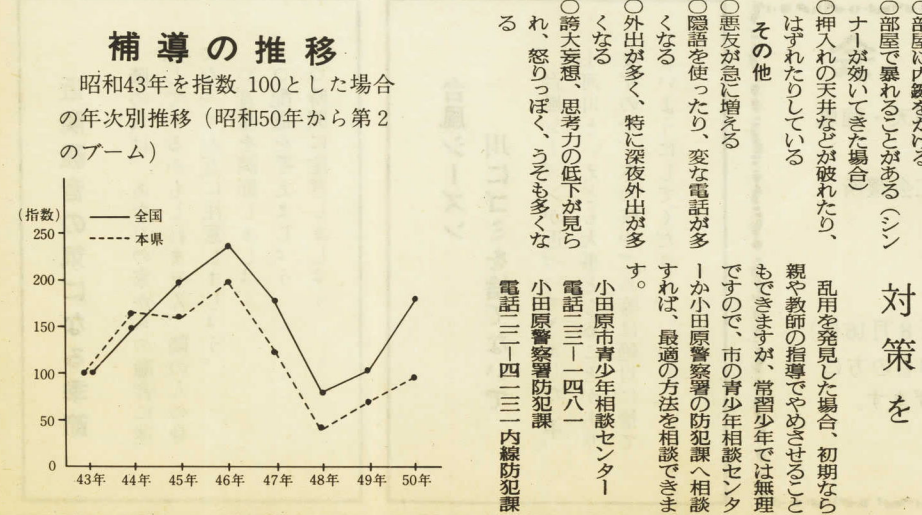


青少年をむしばむシンナー・ボンド乱用を防止しよう

こんな現象が赤信号

前兆キヤッチが大切

今までの補導例から見ると、中学生という例もありますが大抵が十歳から十八歳、つまり高小生の年代が約七割を占めています。そして、乱用には一つの過程があり、不良交友、タバコ、万引、無免許運転、暴走族加入、シンナーの順となるのが一般的です。



補導の推移 昭和43年を指数100とした場合の年次別推移(昭和50年から第2のブーム)

「あなたは、暴走族とシンナー乱用少年とは全く無縁だと思いませんか」、この質問は市の青少年相談センターの指導員長熊谷さんのものです。一方、暴走族との関係は、入手しにくくなったシンナーが、暴走族に入るとそれが手に入れたく、非行集団による強盗、少女売春、強姦、窃盗、万引きなど、現代少年非行とあらゆる面で結びつき、切り離せない関係にあると聞いたためのもです。

補導数は昨年の倍 目立つ女子の増加

シンナー・ボンドなどの薬物乱用は、昭和四十一年、それから少年が、昭和四十七年に「毒物及び劇物の取締法の一部を改正する法律」によって乱用を根絶することが必要とされています。

発見したら 対策を

乱用を発見した場合、初期なら親や教師の指導でやめさせることができますが、常習少年では無理ですので、市の青少年相談センターか小田原警察署の防犯課へ相談すれば、最善の方法を相談できます。

小田原市青少年相談センター 電話三三二一四八一 小田原警察署防犯課 電話二二四一三二一内線防犯課







# 多い自転車の事故

## 便利と危険紙一重

買い物、通学通勤、レジャーに自転車は、本当に便利な乗り物ですが、乗り方をちよつと誤れば大変危険です。

自転車にも「軽車両」として自動車と同じく交通規則(信号、標識、標線に従つて)、飲酒運転の禁止など)があり正しく守らなければなりません。

夏休みに入り、子どもの自転車に乗る機会が多くなり、交通ルールと自転車の正しい乗り方について習慣づけを行い、事故のないように注意や指導することが必要です。

乗る前の点検

○自転車の大きさは体に合っているか。

○ハンドルは正しく固定しているか。

○ブレーキは前後輪とも効くか。

○タイヤは減っていないか、空気の入具合はどうか。

○ライトは明るくつくか、反射鏡は汚れていないか。

○警告器はよく鳴るか。

安全な乗り方

○発進する時は、必ず後方の安全を確認し、右手を横に発進の合図をする。

○道路の左端を走る。

○手離し二入乗りはいけない(ただし、乗車装置を付けた車に六歳未満の子供一人を乗せ、十六歳以上の者が運転する場合を除く)

○右折左折、方向転換、徐行、停止の時は合図をして特に注意をする。

○他の自転車と並んで走らない。

○交差点に近づいたら、徐行、左右の完全確認、広い道路に出る時は一時停止をする。

○危険を避けるための緊急停止は後輪、前輪のブレーキを強くかけ、両足をペダルからははずし、地面を擦るように傾けて、転倒を防ぐ。

○自転車の大きさや構造、また、路面の状態などにより、急に停止する必要がある場合は、必ず後方の安全を確認し、右手を横に発進の合図をする。

○道路の左端を走る。

○手離し二入乗りはいけない(ただし、乗車装置を付けた車に六歳未満の子供一人を乗せ、十六歳以上の者が運転する場合を除く)

○右折左折、方向転換、徐行、停止の時は合図をして特に注意をする。

○他の自転車と並んで走らない。

○交差点に近づいたら、徐行、左右の完全確認、広い道路に出る時は一時停止をする。

○危険を避けるための緊急停止は後輪、前輪のブレーキを強くかけ、両足をペダルからははずし、地面を擦るように傾けて、転倒を防ぐ。

### かながわ名産50選

あなたも推せんを

郷土の名産品を見直し、ふるさとを愛するようにな産品も大切にしたい。県民の皆さんに追加していただき、「かながわ名産50選」を選びます。ふるさとの伝統と自然はくまれましたお国自慢かながわの名産はなんでしょうか。ふるさと推せんください。

◆対象の物産 農水産物・食料品

◆推せん方法 Ⅱはがきに物産名、(二七八〇)へ

◆審査と発表 推せんされたものの中から、学識経験者からなる選定委員会で選定し、十月三日の「かながわふるさとまつり」の開会式(県民ホール)で発表します。

◆お問い合わせは県貿易観光課(横浜二〇一―二二―一内線)

主産地(参考事項(由来など)とともに住所、氏名、職業、年齢を明記して、二三三横浜市中区日本大通一、県貿易観光課かながわ名産50選の係へ八月三十一日までに届くよう郵送してください。

◆審査と発表 推せんされたものの中から、学識経験者からなる選定委員会で選定し、十月三日の「かながわふるさとまつり」の開会式(県民ホール)で発表します。

◆お問い合わせは県貿易観光課(横浜二〇一―二二―一内線)

交通規則を正しく守りましょう

## 中型電算機が稼動

### ハイタック8250型



スイッチを押す市長

このたび新庁舎への移転を機会に中型電子計算機ハイタック8250型が導入されました。これは今まで使用していた小型電子計算機の老朽化と年々増大する行政需要及び事務能率の向上に対処するため慎重な準備を経て導入したもので、本機の導入によって各事務間の横の連携まで処理することが可能になりました。

なお、7月26日の開庁の日には、市長の手により、スイッチボタンが押され、本格稼動に入りました。

## 今月の納税

個人 { 市民税 } 第2期分  
          { 県民税 }

納期限は8月31日(火)です  
税金は納期限内に納めましょう

## ハカリの定期検査

小田原市におけるハカリの定期検査が行われます。

### ●検査の対象となる主なハカリ

1. 商取引や証明に使用するハカリ
2. 農家等における庭先取引(みかん、鶏卵など)に使用するハカリ

### ●検査期間

8月13日(金)から9月7日(火)までの18日間

### ●検査料金

検査には手数料が必要です。料金は形式や能力によって多少の違いはありますがおおむね次のとおりです。

- 棒ハカリ100キログラム用=80円、等比皿手動ハカリ=80円、不等比皿手動ハカリ=200円、台手動ハカリ200キログラム用=290円、台指示ハカリ100キログラム用=190円、四指示ハカリ10キログラム用=100円

### ●ご注意

※検査を受けずに使用していると、計量法により、罰せられますので必ず検査を受けてください。

問い合わせは、市役所商工課③1511



## 計量器定期検査日程表

検査日時	検査対象区域	検査会場
昭和51年8月13日(金) 午前9時30分から午後3時まで	中村原、上町、小船、山西、沼代及び小竹	小田原市農業協同組合下中支店
同 16日(月) 同	前川(1番から245番まで及び1,580番から1,595番までを除く。)羽根尾及び川匂	小田原市役所橋支所
同 17日(火) 同	小八幡、小八幡1丁目から4丁目まで、国府津、国府津1丁目から国府津5丁目まで及び田島	小田原市国府津1-6-5(榎井上商店)
同 18日(水) 午前9時30分から午前11時30分まで	米神、根府川及び江之浦	片浦農業協同組合根府川支所
午後1時から午後3時まで	早川、早川1丁目から早川3丁目まで及び石橋	小田原市公設水産地方卸売市場
同 19日(木) 午前9時30分から午後3時まで	蓮正寺、中曽根、飯田岡、堀之内、柳新田、小台、新屋、府川、北ノ窪、清水新田、穴部及び穴部新田	小田原市農業協同組合富水支店
同 20日(金) 同	別堀、高田、千代、永塚、東大友、西大友、延清、曾我原曾我谷津、曾我別所、曾我岸、上曾我、下大井、鬼柳及び曾我大沢	小田原市中央公民館下曾我分館
同 23日(月) 同	下堀、中里、矢作、鴨宮、上新田、中新田、下新田及び前川(1番から245番まで及び1,580番から1,595番までに限る)	小田原市農業協同組合下府中支店
同 24日(火) 午前9時30分から午前11時30分まで	飯泉、成田及び桑原	小田原市役所豊川支所
午後1時から午後3時まで	城山4丁目、十字、板橋、南板橋、風祭、入生田及び水之尾	小田原市板橋88植村幸之助宅車庫
同 25日(水) 午前9時30分から午後3時まで	扇町1丁目、萩窪、池上及び久野	井細田公民館
同 26日(木) 同	扇町2丁目から扇町6丁目まで、井細田及び多古	同
同 27日(金) 同	曾比及び栢山	尊徳記念館
同 30日(月) 同	本町3丁目、本町4丁目及び南町1丁目から南町4丁目まで	神奈川県小田原保健所
同 31日(火) 同	栄町2丁目及び栄町3丁目	緑公民館
9月1日(水) 同	栄町4丁目、中町1丁目及び中町2丁目	同
同 2日(木) 同	栄町1丁目、城内、城山1丁目から城山3丁目まで、緑及び谷津	神奈川県工芸指導所
同 3日(金) 同	浜町1丁目、浜町3丁目、本町1丁目及び本町2丁目	同
同 6日(月) 同	中町3丁目、浜町2丁目、浜町4丁目、寿町1丁目から寿町5丁目まで、酒匂及び酒匂1丁目から酒匂7丁目まで	神奈川県計量検定所小田原支所
同 7日(火) 同	東町1丁目から東町5丁目まで	同



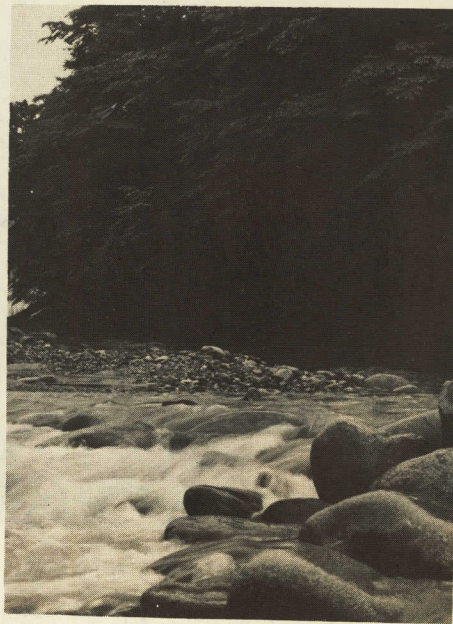
酒匂川は鮎釣りのメッカ



ふるさとの思い出を川はつくってくれる

# 話題の広場

流れは、朝、緑の繁みから



## 酒匂川に涼風を求めて

夏と言えば、山と海——涼風を求めて遠くまで足をのばす今日この頃。

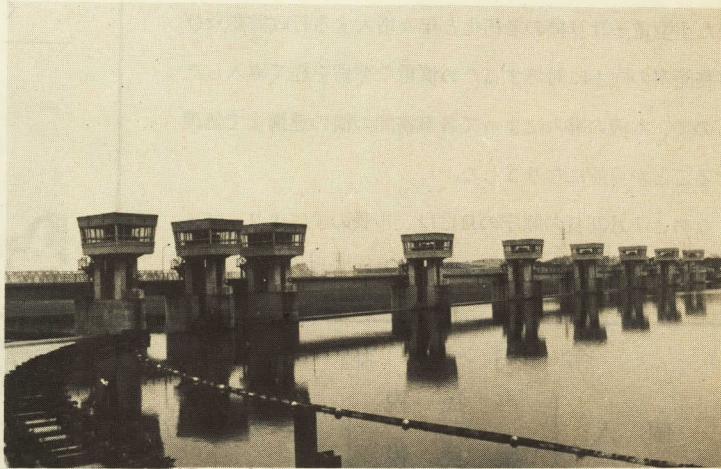
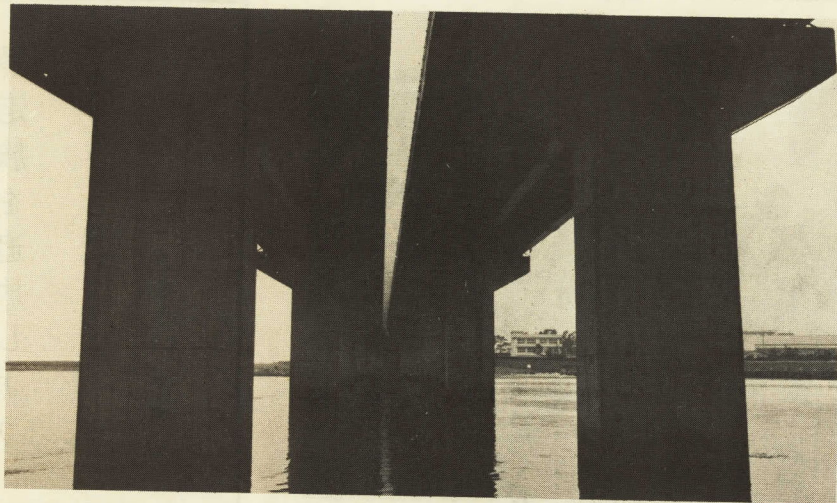
足柄平野を潤し流れる酒匂川を歩いてみよう。

この川は、霊峰富士の山に源を発し、海水浴に沸き立っている相模湾に注いでおり、いわば山と海の夏のメッカを結ぐ一筋の線と言える。

今、その酒匂川の松の木並ぶ堤に立つと、殊の外静かで、川面を渡る風が焼けた肌に心地良い。

夏はもとより日々の生活に欠かせない水の供給、鮎釣りにサイクリングと、市民に大きな恵みを提供してくれるこの川も、長い歴史の香りを残しながら、酒匂川総合開発事業によって、その姿を変えてきている。

流れもいよいよ終りに



多くの人たちの資源として利用される



## おしらせ

### 水道の手続きをお忘れなく

水道をお使いになつていて、次のようなときは、使用中・使用再開時、名義変更の届け出をお願いします。

#### ○使用中

転出したり、水道を一時中止されるときは、二三日前に連絡されるか、係員がお伺いします。使用中の届け出をされないと、使用していても基本料金がかります。

#### ○使用再開

中止になつている水道を使用される場合は、二三日前に電話で連絡されるか、印鑑と再開手数料(百円)を持って水道部へお越しください。

までおいでください。

○名義変更  
前の使用者から引き続き水道をお使いになる時は印鑑を持って水道部までおいでください。

※問い合わせ、水道部庶務課業務係  
☎一四六六・七、一六五

### 看護婦を募集

◇勤務先 小田原市立病院  
◇勤務時間・給与 勤務時間、給与については、市立病院庶務課で面接のうえに相談します。(電話でも結構です)  
◇保育施設 院内に保育施設があります。  
◇提出書類 履歴書及び助産婦、看護婦又は准看護婦の免許証

### し尿くみ取りの休み

八月十六日(月)は、し尿くみ取り作業を休ませさせていただきます。  
なお、ゴミ収集作業は常におこなわれています。

### 身障者に割引証を発行

身体障害者に対する旅客運賃割引証等の発行をご利用ください。

一 割引証の交付を受けるには  
福祉事務所庶務係に、あらかじめ電話(☎一四六六)等で要求されると、後日、郵送します。

なお、電話で要求される場合には、お手もとに身体障害者手帳をご用意ください。

二 割引証の種類及び利用範囲等別表のとおりです。

三 心臓、又は呼吸器等の機能障害者(内部障害者と言います。)に対しては、次のとおり割引証を交付します。

- 1、身体障害者旅客運賃割引証は交付しません。
- 2、身体障害者乗合自動車割引証のうち、  
(1) 単独用は身体障害者手帳一・三・四級の所持者に交付します。  
(2) 介護付(二人)用は、身体障害者手帳一級の所持者に交付します。
- 3、身体障害者航空旅客運賃割引制度は、適用されません。

種類	適用範囲等		適用対象者等
	名称	区分	
身障者旅客運賃割引証	単独	普通乗車券 (割引率は3~5割引) 国鉄及び連絡社線を単独で片道101km以上乗車船するとき(国鉄バスは制限なし)	身障者手帳の交付を受けている者
	介護付	普通乗車券 定期乗車券 回数乗車券 急行券 国鉄及び連絡社線を介護付で乗車船するとき	身障者手帳の交付を受けている者のうち第1種身障者及びその介護者1名で同一区間を同時に旅行する場合(12歳未満の第2種身障者が定期券を購入するときにも利用できます。)
身障者一般乗合自動車割引証	単独	普通乗車券 定期券 県内全域のバス路線	身障者手帳の交付を受けている者
	介護付	普通乗車券 定期券	身障者手帳の交付を受けている者のうち第1種身障者及びその介護者1名で同一区間を同時に旅行する場合(12歳未満の第2種身障者が定期券を購入するときにも利用できます。)
身障者航空運賃割引制度	航空券購入時に身障者手帳を呈示(割引証はなし)	日空、全日空、東亜、南西及び日本近距離の国内線の全区間(普通大人片道運賃の25%割引相当額)	身障者手帳の交付を受けている者のうち第1種身障者及びその介護者1名で同一区間を同時に旅行する場合



運動がらいはよつといで

肥満児童の 体力づくり教室

市教育委員会では、運動がらいや運動不足等による肥満傾向児童を対象に、次のとおり体力づくり教室を開催します。

- ◇内容 (1)全身的、自然的体操 (2)手具を使った体操 (3)器械を使った体操 (4)リズム運動 (5)屋外の運動



近郷中学校の水泳大会

市教育委員会、小田原水泳協会主催による第二十三回小田原近郷中学校水泳大会は、八月二十日(金)市営御幸の浜プールで開催されました。

新指定文化財の紹介...④

前川近戸神社の社叢



種類 天然記念物 所有者 前川一、四三二 宗教法人 近戸神社 所在地 地目、地積 前川一、四三二番地 境内地ほか五、五二八平方メートル

総合で準優勝 身障者体育大会

六月六日、二十日、七月十八日の三日間、第十五回神奈川県身障者体育大会が行われました。大会は障害別に陸上競技、卓球、

秋風に乗って サイクリングへ

さわやかな初秋の風に乗って、あなたもサイクリングツアーに参加しませんか。

- ◇主催 市教育委員会 ◇主 管 小田原サイクリングクラブ ◇参加対象 (1)自転車に乗って、一日の行程を走れるような、体力に自身のある方

市役所五階 参加料 一人 三百円 携帯品 弁当、水筒、タオル 服装 軽装(スソの広いスポーツシューズ)

- ◇集合場所 酒匂川青少年サイクリングコース 富士道 橋側入口

市役所五階 参加料 一人 三百円 携帯品 弁当、水筒、タオル 服装 軽装(スソの広いスポーツシューズ)

- ◇集合地点 ○東富士、桜井、曾我小学校区の方は、直接富士道橋に集合

時十五分) ○片浦、早川、大窪、本町、城内小学校区の方は、旧市役所前水之公園広場に集合(八時)

- ◇その他 ○一度申込みをした後、申込期限内に取消しをする場合は参加料の全額をお返しします

電気機器使用のチェックポイント.....①

- 冷蔵庫 1. よく冷えないとき ○後面の風通しがわるくありませんか。

競輪場周辺道路の総合交通規制日

- 8月 15日(日) 16日(月) 17日(火) 27日(金) 28日(土) 29日(日)

健康 コーナー



問い合わせ 保険健康課 指導係 電話33-1831 予防係 電話33-1838

献血予定

- 8月 6日(金) 衛生会館 11日(水) 橋支所 12日(木) 国府津支所 13日(金) 衛生会館 17日(火) 社会福祉センター 18日(水) 衛生会館 19日(木) 尊徳記念館

胃がん集団検診

- 9月3日(金) 午後1時30分 3時30分 「幼児の栄養と歯の健康」 9月10日(金) 午後1時30分 3時30分 「育児と子どもの病気」

三か月児・三歳児 健康診断

母子健康手帳の所定の検査票に住所、氏名、生年月日などを記入のうえ、当日持参してください。

3か月児

Table with columns for date (9月14日, 9月7日), time (午後1時, 午前9時), and recipient (48年8月23日, 48年8月14日).

3か月児

Table with columns for date (9月2日, 9月9日, 9月16日, 9月30日), time (午後1時, 午後2時), and recipient (51年5月1日, 51年4月10日).

育児教室

- 10日(火) 井細田公民館 (41区、44区) 17日(火) 県計量検定所 9月 17日(金) 曾我公民館

資料：東京電力(株)神奈川支店小田原営業所



