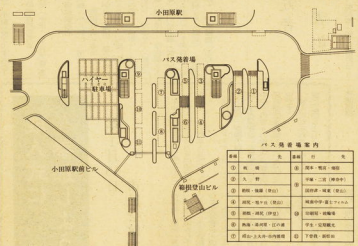


## 小田原駅東口広場整備事業が完成

私たちの街の若菜町、そしてまた静岡西部平原地域の中心地として、毎日通勤、通学の人々や観光客が利用している小田原駅の東口広場の整備事業が完成しました。  
この事業は、本市の大年にわたった憩の場であり、市民のみならず、大企業の本社でありましたので、多くの人々からいろいろな反響が寄せられました。市では、こうした反響に積極的に対応しながら、市民をはじめ通勤、通学者、観光客の安全と、集中する交通の混雑緩和を主眼に、商業復興を含めた都市機能の整備を行うことと基本方針として、可能な限り問題点を解決を図りました。  
そして、市民の方から多くの利用者の方の理解と協力のおかげで、ようやく完成を果たさることができました。  
今、小田原駅前が立って、緑の植栽に緑られた「スアヤハイヤー」の発着場、スムーズな車の流れ、心地よい歩道通るやかな地下街……と、古い城下町小田原の新しい明日の息吹が感じられます。



## 明日への発展に一步



これまで……  
現在の小田原駅東口広場の整備は、静岡建設局が小田原市、静岡市、静岡市東区と共同で実施したものであります。このとき、この区域は、静岡市東区と静岡市東区との境界に当たっており、静岡市東区と静岡市東区との境界に当たっており、静岡市東区と静岡市東区との境界に当たっております。  
そのため、静岡市東区と静岡市東区との境界に当たっており、静岡市東区と静岡市東区との境界に当たっております。

そして今……  
この地下街は、公共施設として、市民の生活の利便性を高めることと、地域の活性化を図ることが目的とされております。この地下街は、公共施設として、市民の生活の利便性を高めることと、地域の活性化を図ることが目的とされております。

## 人と車の混雑が緩和 バス待ちも安全に

正面の静岡建設局が、この地下街を整備し、市民の生活の利便性を高めることと、地域の活性化を図ることが目的とされております。この地下街は、公共施設として、市民の生活の利便性を高めることと、地域の活性化を図ることが目的とされております。

## 防災対策でモデル地下街に

厳しい規制をバス……  
この地下街は、公共施設として、市民の生活の利便性を高めることと、地域の活性化を図ることが目的とされております。この地下街は、公共施設として、市民の生活の利便性を高めることと、地域の活性化を図ることが目的とされております。

## 広い公共通路スペース

この地下街は、公共施設として、市民の生活の利便性を高めることと、地域の活性化を図ることが目的とされております。この地下街は、公共施設として、市民の生活の利便性を高めることと、地域の活性化を図ることが目的とされております。

### 小田原駅東口広場整備事業の経過

- 昭和44年5月 ○広場の拡張と広場内地下道の都市計画事業の決定を受ける。
- 昭和44年ー ○地下街建設計画が関係、事業主体に新法人の設立を協議
- 昭和47年2月 ○市を企画の市民共同出資の「小田原地下街株式会社」が設立
- 昭和47年12月 ○広場南側4店の土地を取得
- 昭和48年ー ○地下街建設に付いて住民運動起こる
- 駅前商店街・地元自治会から説明会・懇談会を開催
- 参議院予算委員会地下街の強制化が打ち出される
- 昭和48年4月 ○広場南側4店を取りこれし、小田原駅前側1店の建設に着手
- 昭和49年4月 ○国の地下街規制方針が示される
- 昭和49年10月 ○駅前整備建設工事に着手
- 昭和50年4月 ○駅前地下街本工事に着手
- 昭和51年11月 ○東口広場整備と地下街が完成





### 飲酒運転追放

飲む人も…  
飲ませる人も…  
許せない!!



酒を飲んだら、飲酒運転は絶対に許さないと、市民の心はますます強まってきた。

十一月二十五日の夕方、市街を走る。赤い光が、道を照らす。それは、警察の光だ。酒を飲んだら、飲酒運転は絶対に許さないと、市民の心はますます強まってきた。

飲酒運転は、飲酒運転だ。酒を飲んだら、飲酒運転は絶対に許さないと、市民の心はますます強まってきた。



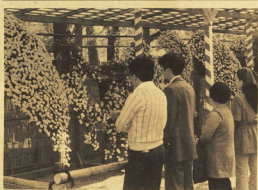
### 三割安の即売に人気

第18回さかなまつり

魚類第二十五種が展示

十一月廿三日、市民の心を惹きつけた。魚類第二十五種が展示された。市民は、魚を安く買うことができる。三割安の即売に人気。

### みことな丹精の成果 菊花展にためいき



天守閣広場で行われた菊花展

菊の花が、花見の季節。市民は、菊花展を楽しむ。みことな丹精の成果。菊花展にためいき。

### 告知

県住宅供給公社  
住宅の入居募集

- 告知事項に関するリスト。県住宅供給公社の募集情報。

### 市議会11月の臨時会

市議会11月の臨時会の開催日と議案内容に関する情報。

### 年末年始の市役所業務

年末年始の市役所業務に関する情報。市民が利用可能なサービスと休業日。

### 年賀状は 20日までに

年賀状の送り期限に関するお知らせ。

### 市制記念日の 業務

市制記念日の業務スケジュールに関する情報。

日頃の注意で  
きれいな街づくり

# し尿浄化槽の 管理のしかた



最近、し尿浄化槽の設置が盛んに行われ、浄化槽の管理が重要となつて来ている。浄化槽の管理が不適切な場合は、臭気や汚濁の発生、また、浄化槽の劣化によるし尿の漏れなど、環境汚染の原因となつてしまふ。そこで、し尿浄化槽の管理のしかたについて、解説する。

● 浄化槽の構造  
し尿浄化槽は、し尿を貯留し、微生物による分解処理を行う装置である。浄化槽の構造は、し尿の貯留槽、分解槽、沈降槽、上澄り槽、排水槽からなる。

● 浄化槽の管理  
浄化槽の管理は、し尿の貯留、分解、沈降、上澄り、排水の各工程を適切に行ふことが重要である。し尿の貯留は、し尿の貯留槽に貯留し、分解槽で微生物による分解処理を行う。沈降槽で沈降した汚泥は、上澄り槽で上澄りし、排水槽で排水される。

● 浄化槽の点検  
浄化槽の点検は、し尿の貯留、分解、沈降、上澄り、排水の各工程を適切に行ふことが重要である。し尿の貯留は、し尿の貯留槽に貯留し、分解槽で微生物による分解処理を行う。沈降槽で沈降した汚泥は、上澄り槽で上澄りし、排水槽で排水される。

## あなたは犬を飼う 資格がありますか



犬は、人間の仲間として、長い歴史をたどつて来ている。犬を飼ふことは、人間の生活に大きな影響を及ぼす。犬を飼ふには、適切な知識と責任が必要である。

● 犬の飼育資格  
犬を飼ふには、適切な知識と責任が必要である。犬を飼ふには、適切な知識と責任が必要である。

● 犬の飼育方法  
犬を飼ふには、適切な知識と責任が必要である。犬を飼ふには、適切な知識と責任が必要である。

### 戸籍謄・抄本等の 請求の方法が改正

使用目的を  
明らかに。

請求の方法が改正

戸籍謄・抄本等の請求の方法が改正された。使用目的を明らかにすることが求められる。

## 松尾忠行さん =学校歯科医= 文部大臣表彰を受ける



本市小学校歯科医の松尾忠行さん(47)が、文部大臣表彰を受けた。松尾さんは、本市小学校の歯科医として、長年、児童の口腔保健に努め、顕著な功績を挙げた。

松尾さんは、1974年に本市小学校の歯科医に就任し、以来、児童の口腔保健に努め、顕著な功績を挙げた。松尾さんは、1974年に本市小学校の歯科医に就任し、以来、児童の口腔保健に努め、顕著な功績を挙げた。

### \* 人権週間 \*

12月4日(土)～10日(金)

お互いに、人権を尊重し、他人の権利を侵害しないようにしましょう。

### 国保被保険者のみなさんへ

～医療機関に受診中、就職などで被保険者の資格を失った場合～

この場合、ただちに医療機関の窓口で国民健康保険をやめた旨を申し出よう。職場の保証(又は資格証明書)などを提示してください。

なお、68歳以上の方は、高齢者医療証又は老人医療費受給者証を医療給付係又は該当支所で手続き換えをしたうえ、医療機関の窓口で提示してください。

このことを申し出まないと、医療費の問題で二重の手続きをすることになり、大変面倒なことになります。

### 健康コーナー

問い合わせ  
保険健康課  
指導係 ☎ 33-1831  
予防係 ☎ 33-1838

● 乳児(七か月児)健康診断  
● 育児教室  
● 三歳児健康診断

### 献血予定

12月1日(土) 午後 小田原市立市民会館  
12月2日(日) 午後 小田原市立市民会館  
12月3日(月) 午後 小田原市立市民会館  
12月4日(火) 午後 小田原市立市民会館  
12月5日(水) 午後 小田原市立市民会館  
12月6日(木) 午後 小田原市立市民会館  
12月7日(金) 午後 小田原市立市民会館  
12月8日(土) 午後 小田原市立市民会館  
12月9日(日) 午後 小田原市立市民会館  
12月10日(月) 午後 小田原市立市民会館  
12月11日(火) 午後 小田原市立市民会館  
12月12日(水) 午後 小田原市立市民会館  
12月13日(木) 午後 小田原市立市民会館  
12月14日(金) 午後 小田原市立市民会館  
12月15日(土) 午後 小田原市立市民会館  
12月16日(日) 午後 小田原市立市民会館  
12月17日(月) 午後 小田原市立市民会館  
12月18日(火) 午後 小田原市立市民会館  
12月19日(水) 午後 小田原市立市民会館  
12月20日(木) 午後 小田原市立市民会館  
12月21日(金) 午後 小田原市立市民会館  
12月22日(土) 午後 小田原市立市民会館  
12月23日(日) 午後 小田原市立市民会館  
12月24日(月) 午後 小田原市立市民会館  
12月25日(火) 午後 小田原市立市民会館  
12月26日(水) 午後 小田原市立市民会館  
12月27日(木) 午後 小田原市立市民会館  
12月28日(金) 午後 小田原市立市民会館  
12月29日(土) 午後 小田原市立市民会館  
12月30日(日) 午後 小田原市立市民会館  
12月31日(月) 午後 小田原市立市民会館

### 胃がん集団検診(申込制)

申込先: 市立市民会館  
申込期間: 12月10日(火)～12月20日(金)

3歳児	3か月児
1月18日(火) 午後11時～午後12時	1月6日(火) 午後1時～午後2時
1月19日(水) 午前9時～午前10時	1月13日(火) 午後1時～午後2時
1月20日(木) 午前9時～午前10時	1月20日(火) 午後1時～午後2時
1月21日(金) 午前9時～午前10時	1月27日(火) 午後1時～午後2時
1月22日(土) 午前9時～午前10時	2月3日(火) 午後1時～午後2時
1月23日(日) 午前9時～午前10時	2月10日(火) 午後1時～午後2時
1月24日(月) 午前9時～午前10時	2月17日(火) 午後1時～午後2時
1月25日(火) 午前9時～午前10時	2月24日(火) 午後1時～午後2時
1月26日(水) 午前9時～午前10時	3月2日(火) 午後1時～午後2時
1月27日(木) 午前9時～午前10時	3月9日(火) 午後1時～午後2時
1月28日(金) 午前9時～午前10時	3月16日(火) 午後1時～午後2時
1月29日(土) 午前9時～午前10時	3月23日(火) 午後1時～午後2時
1月30日(日) 午前9時～午前10時	3月30日(火) 午後1時～午後2時
1月31日(月) 午前9時～午前10時	4月6日(火) 午後1時～午後2時

### ごみは早く出しましょう

年末に向け、各家庭では大掃除等を行うことと思われるが、12月はごみの発生が激しく、処理が非常に困難となっております。そのため、大掃除など、特別に出るごみは、年末にまでお持ちせず、目途が確立して出してください。



共同作業で何枚も写真を取る



リハーサルにも熱が入る

一年の成果を発表

中学校の文化祭

一日間にかつた中学校文化祭の当日、日頃の練習成果を発表したり、果敢としたりして、全員が見学し、学年間のコミュニケーションをいっしょにと進んで来て、前年になじんだ盛り上がり、

学校中いやがうへにも関心が高まる。

毎年委員が決定するテーマに基づいて、各部やクラブ、またそれぞれのクラスが其朝に取り組みながら、

話題の広場

市内十二の中学校が十一月に集中して行うのが、「文化祭」。

この文化祭、部活動や学習の成果などを発表する場とあわせて、全校生徒が参加し、学園あげての祭りとなる。



メーカーさんは女子の受け持ち



晴れの舞台



本誌は手帳で



おしらせ

小口融資の申請は11日まで

小口融資制度の年度申込みは、十一月十日まで（締め切り）

別添は「おだわら」二四頁（同）

一〇〇万円以内

一〇〇万円以内

一〇〇万円以内

一〇〇万円以内

一〇〇万円以内

一〇〇万円以内

一〇〇万円以内

一〇〇万円以内

一〇〇万円以内

一〇〇万円以内

一〇〇万円以内

一〇〇万円以内

一〇〇万円以内

一〇〇万円以内

一〇〇万円以内

普通扶助料の加算請求を

普通扶助料の加算請求を

普通扶助料の加算請求を

普通扶助料の加算請求を

普通扶助料の加算請求を

普通扶助料の加算請求を

普通扶助料の加算請求を

普通扶助料の加算請求を

普通扶助料の加算請求を

普通扶助料の加算請求を

普通扶助料の加算請求を

普通扶助料の加算請求を

普通扶助料の加算請求を

普通扶助料の加算請求を

普通扶助料の加算請求を

普通扶助料の加算請求を

普通扶助料の加算請求を

普通扶助料の加算請求を

公営住宅の申請

公営住宅の申請

公営住宅の申請

公営住宅の申請

公営住宅の申請

公営住宅の申請

公営住宅の申請

公営住宅の申請

公営住宅の申請

公営住宅の申請

公営住宅の申請

公営住宅の申請

公営住宅の申請

公営住宅の申請

公営住宅の申請

公営住宅の申請

母子家庭への資金貸付制度

母子家庭への資金貸付制度

母子家庭への資金貸付制度

母子家庭への資金貸付制度

母子家庭への資金貸付制度

母子家庭への資金貸付制度

母子家庭への資金貸付制度

母子家庭への資金貸付制度

母子家庭への資金貸付制度

母子家庭への資金貸付制度

母子家庭への資金貸付制度

母子家庭への資金貸付制度

母子家庭への資金貸付制度

母子家庭への資金貸付制度

母子家庭への資金貸付制度

母子家庭への資金貸付制度

母子家庭への資金貸付制度

母子家庭への資金貸付制度

母子家庭への資金貸付制度

母子家庭への資金貸付制度

障害者の妻に特別給付金

障害者の妻に特別給付金

障害者の妻に特別給付金

障害者の妻に特別給付金

障害者の妻に特別給付金

障害者の妻に特別給付金

障害者の妻に特別給付金

障害者の妻に特別給付金

障害者の妻に特別給付金

障害者の妻に特別給付金

障害者の妻に特別給付金

障害者の妻に特別給付金

障害者の妻に特別給付金

障害者の妻に特別給付金

障害者の妻に特別給付金

障害者の妻に特別給付金

国保納付金の配付

国保納付金の配付

国保納付金の配付

国保納付金の配付

国保納付金の配付

国保納付金の配付

国保納付金の配付

国保納付金の配付

国保納付金の配付

国保納付金の配付

国保納付金の配付

国保納付金の配付

国保納付金の配付

国保納付金の配付

国保納付金の配付

国保納付金の配付

土地取引には届出が必要

土地取引には届出が必要

土地取引には届出が必要

土地取引には届出が必要

土地取引には届出が必要

土地取引には届出が必要

土地取引には届出が必要

土地取引には届出が必要

土地取引には届出が必要

土地取引には届出が必要

土地取引には届出が必要

土地取引には届出が必要

土地取引には届出が必要

土地取引には届出が必要

土地取引には届出が必要

土地取引には届出が必要

調査を実施

調査を実施

調査を実施

調査を実施

調査を実施

調査を実施

調査を実施

調査を実施

調査を実施

調査を実施

調査を実施

調査を実施

調査を実施

調査を実施

調査を実施

調査を実施

看聴者を募集

看聴者を募集

看聴者を募集

看聴者を募集

看聴者を募集

看聴者を募集

看聴者を募集

看聴者を募集

看聴者を募集

看聴者を募集

看聴者を募集

看聴者を募集

看聴者を募集

看聴者を募集

看聴者を募集

看聴者を募集



今月の行事

Table listing various civic events for the month, including '市民会館', '新緑会館', '市民センター', and '市民会館' activities.

新春の行事ご案内

風船だより大会(第19回) 1月4日 午前11時
城址公園天守閣広場
特別展 新年の書といけばな展(第12回)
1月2日~1月16日
天守閣 2階と中4階
正月盆裁展 1月5日~1月9日 常盤木門



小田原市民会館

わたしらは、黒瀬おとと相模川
このぞみ、梅の香にうたう天守閣をおお
わたくしらは、先人の残した文化
を誇りにし、西海の近代都市としての
誇りに、そして、歴史をこめて、ここに
市民会館を定めます。



Christmas Children's Fair (クリスマス子ども大会) details including date (Dec 19), time (13:30-15:30), and location (Museum of Modern Art).



12月の市民相談のご案内 (December Civic Consultation Schedule). Table with columns for consultation content (e.g., general, city, law), staff names, and times.

「巳(へび)展」にご協力を
郷土文化館では、来年巳年にちなみ「巳(へび)展」を企画しています。

火災予防シリーズ(第55回)
「専ら年齢の火災を防ぎましょう。
年末から年明けにかけては、外出する機会が多く、年の瀬のおわただしも手伝って、毎年「消し忘れ」が「切り忘れ」による火災が多くなります。