

晴天が続く足柄平野をさらさらと流れる酒匂川。その河口近く、遠く富士山が望める。箱根おろしもなんのその、頬を赤く染めながら銀輪を駆る子どもたち。ここは酒匂川左岸の河川敷、酒匂一七八番地先のサイクリング場。

一月二十二日に開場したこの広場は、青少年、特に小・中学校の児童・生徒を対象に、心身の鍛錬のためのスポーツと交通ルールの習得、交通事故の防止を図るため財団法人小田原市公益事業協会によって建設されたものです。面積はおよそ三万二千平方メートルで、一周千六百二十メートルと六百六十メートルの二つのサイクリングコースと、中央には自転車の正しい乗り方の安全コンテストができる広場を備え、自転車のための広場としては、全国的にも類をみないスポーツ施設が誕生しました。

サイクリング運動とあいまって自転車熱は今や急上昇していますが、一方でこれが痛ましい交通事故にも結びついています。正しい交通ルールを身につけて、安全で楽しくサイクリングができるよう、有意義にこの施設を利用しましょう。

# サイクリング広場がオープン

## 酒匂川左岸の河川敷に

### 遊び場が欲しい……

バイコロジ運動の提唱する、失われつつある自然と、うこんじらげがちな人間の回復は、私たちが小田原市民みんなの願いでもあります。

本市は、地域の半分が山岳丘陵地であるため、比較的緑地が温存されていて自然に親しむには環境的に恵まれています。

しかし、一方では市街化が進むにつれて都市環境は悪化してきています。そして、その影響を一番早く、しかも一番強く受けるのは誰でしょう。

それは子どもたちの遊びの世界かもしれません。開発や自動車に遊び場を迫られ、勉強に時間を奪われた子どもたちは、まるで遊びの楽しさを忘れてしまったかのようです。家の中でテレビにかじりついている子どもたちからは、一様に「遊ぶんだって広い場所がないから……」という返事。

市では、こうした対策としてスポーツによる体力づくりと情操豊かな人間づくりを旨とする事業を行っています。その一環として市域の緑化や公園化の事業も積極的に推進してきています。

**河川敷を市民に開放**  
市の中央を流れる酒匂川は、市民に憩いを与えてくれる素晴らしい広場を持っています。この緑と水の空間は小田原に住む私たちにとても大切に利用すべきところといえます。

市の総合計画においても、国鉄東海道線から国道一号線までの酒匂川河川敷、およそ二十七ヘクタールを運動広場として利用する計画が持たれています。そして、既に設置された運動広場も流失してしまつたことがありまふ。そのた八年前の一回にわたって整備した面積五万三千四百平方メートルの「酒匂川河川敷スポーツ広場」が開場されていて、野球場、サッカー場、そして多目的に利用できる運動広場として市民に利用されています。

しかし、この酒匂川は名だたる急流河川で、酒匂橋の橋桁が陥没した昭和四十七年七月の豪雨をはじめ度々の増水で、これまで左岸に設置された運動広場も流失してしまつたことがありまふ。そのた八年前の一回にわたって整備した面積五万三千四百平方メートルの「酒匂川河川敷スポーツ広場」が開場されていて、野球場、サッカー場、そして多目的に利用できる運動広場として市民に利用されています。

このうち右岸には、昭和四十七年と五十年の二回にわたって整備した面積五万三千四百平方メートルの「酒匂川河川敷スポーツ広場」が開場されていて、野球場、サッカー場、そして多目的に利用できる運動広場として市民に利用されています。



走り初めには市長を先頭に200人の子どもたちが……

## 開場式に七百人

### 使用申込みは青少年課へ

#### 全国で初の公認施設に……

このサイクリング場の建設は、昭和五十年から計画が検討され、昨年八月に日本自転車振興会の助成が決定したことによって、十月に工事着手し、今年一月二十日に開場しました。

開場日には、各小学校の子どもをはじめ青少年団体、自治会、スポーツ関係者や地元酒匂地区の子どもたち約七百人が集まり、市長を先頭に走り初めや、酒匂小チーム四人による安全コンテストの模範演技などが披露され、に

折の合図(六面「話題の広場」を「驚くべき」をして周囲の車や人などに自分の行動を知らせるとともに安全を確保してから右折しなければなりません。また、交差点では一時停止の標線のあるなしにかかわらず必ずストップし、左右の安全を確認しましょう。……)

自転車の危険をなくすための根本的対策は自転車道路や自転車専用車線の整備です。このために、国でも昭和四十五年の「自転車道の整備等に関する法律」の制定をはじめ一連の立法措置がとられ、四十六年からは、千葉県・神奈川県を通り三重県・和歌山県までの太平洋沿岸六県を結ぶ長距離自転車道路の建設も始められています。



**利用は規則を守って**  
自転車の危険をなくすための根本的対策は自転車道路や自転車専用車線の整備です。このために、国でも昭和四十五年の「自転車道の整備等に関する法律」の制定をはじめ一連の立法措置がとられ、四十六年からは、千葉県・神奈川県を通り三重県・和歌山県までの太平洋沿岸六県を結ぶ長距離自転車道路の建設も始められています。

簡単に利用できる上自由自在にどこでも走れる機動性を持つていたサイクリング場は全国で初めての試みといわれ、警察及び交通安全協会の関係者も来場され、この施設のこれから有意義な活用を期待されていました。なお、この広場は神奈川県交通安全協会の公認による施設としての手続が進められていますので、近いうちに我が国最初の公認サイクリング広場となることでしょう。

**多い子どもの自転車事故**  
自転車は自動車と異なり誰もかが右折時です。自転車で右に曲がる時は、右

簡単に利用できる上自由自在にどこでも走れる機動性を持つていたサイクリング場は全国で初めての試みといわれ、警察及び交通安全協会の関係者も来場され、この施設のこれから有意義な活用を期待されていました。なお、この広場は神奈川県交通安全協会の公認による施設としての手続が進められていますので、近いうちに我が国最初の公認サイクリング広場となることでしょう。

簡単に利用できる上自由自在にどこでも走れる機動性を持つていたサイクリング場は全国で初めての試みといわれ、警察及び交通安全協会の関係者も来場され、この施設のこれから有意義な活用を期待されていました。なお、この広場は神奈川県交通安全協会の公認による施設としての手続が進められていますので、近いうちに我が国最初の公認サイクリング広場となることでしょう。

簡単に利用できる上自由自在にどこでも走れる機動性を持つていたサイクリング場は全国で初めての試みといわれ、警察及び交通安全協会の関係者も来場され、この施設のこれから有意義な活用を期待されていました。なお、この広場は神奈川県交通安全協会の公認による施設としての手続が進められていますので、近いうちに我が国最初の公認サイクリング広場となることでしょう。

簡単に利用できる上自由自在にどこでも走れる機動性を持つていたサイクリング場は全国で初めての試みといわれ、警察及び交通安全協会の関係者も来場され、この施設のこれから有意義な活用を期待されていました。なお、この広場は神奈川県交通安全協会の公認による施設としての手続が進められていますので、近いうちに我が国最初の公認サイクリング広場となることでしょう。

簡単に利用できる上自由自在にどこでも走れる機動性を持つていたサイクリング場は全国で初めての試みといわれ、警察及び交通安全協会の関係者も来場され、この施設のこれから有意義な活用を期待されていました。なお、この広場は神奈川県交通安全協会の公認による施設としての手続が進められていますので、近いうちに我が国最初の公認サイクリング広場となることでしょう。

簡単に利用できる上自由自在にどこでも走れる機動性を持つていたサイクリング場は全国で初めての試みといわれ、警察及び交通安全協会の関係者も来場され、この施設のこれから有意義な活用を期待されていました。なお、この広場は神奈川県交通安全協会の公認による施設としての手続が進められていますので、近いうちに我が国最初の公認サイクリング広場となることでしょう。



## 青少年のスポーツと交通ルールの習得に

### バイコロジ運動に乗って

この運動に乗って自転車ブームが再燃したのは昭和四十五年頃からですが、このブームは戦後三回目と言われています。ここで自転車の主力となったのは、いわゆる実用車ではなく軽快車・子ども用自転車・スポーツ車です。これはいままでも自転車から健康的な交通手段としての機能から健康増進やレジャー・スポーツ用としての機能に変化してきています。

自転車はその構造上、人力を原動力とするため坂道や雨風には弱いけれども、自動車が排気ガスによって大気汚染を引き起こすことから、自転車の無公害性が高く評価されるようになったのがバイコロジ運動です。

これはアメリカで広まった市民運動の一つで「みんなで自転車で乗って人間性を取り戻し、自然を守ろう」という主張のもとに、公害の象徴的存在の自動車を拒否しようとする姿勢から生まれたものです。

酒匂の流れに沿ってサイクリング場からは遠く富士山が望める。

酒匂の流れに沿ってサイクリング場からは遠く富士山が望める。



# 市ほう賞制度の初受賞

## 功労者七人と三団体

昭和五十年の十月に施行された「小田原市ほう賞基金条例」に基づき、本市に関する学術・文化・教育・福祉等について特別な研究又は功績のあった個人又は団体に与えられるものです。今回受賞された方とその功績は市長末仁いよ氏と小田原信用金



学術・文化・教育・福祉に功績のあった方々を表彰

次のとおりです。(敬称略)  
 ▲個人  
 朝倉修一(南町) 特殊学級の施設、運営等に努力  
 石井富之助(荻窪) 地方文学運動の育成、指導等に努力  
 内田定次(南町) 伝統的工芸技術の向上に努力  
 下山 猛(栄町) 市民体育の向上に努力  
 神保正三(中町) さかなまつり展示魚介類の分類に努力  
 高田 稔(開成町) 小田原教育史の研究に努力  
 山橋 保(栄町) 天守閣展示資料の保護と刀剣類の整備に協力

▲団体  
 小田原獅子多古保存会(扇町) 民俗芸能の保存と宣伝に努力  
 劇団こゆるぎ座(本町) 演劇をとおして市民文化の発展に貢献  
 点訳奉仕会(城山) 視覚障害者のための点訳奉仕活動に努力



### 梅研究会がせん定奉仕

梅の花の咲く二月を間近にした一月十二日、小田原梅研究会(曾我貞次郎会長)の会員十五人によって、城址公園内の白梅、紅梅、五百本のせん定作業が行われました。この奉仕作業は、枯れ枝や伸び過ぎた枝等を切り、良質の花を咲かせるための作業で、今年で十九回目になります。本市では昨年、市の花として「うめ」が選定され、名実ともに梅は小田原を代表する花となりました。なお、市では、月六日から二十八日まで、城址公園と曾我梅林で「梅まつり」を開催し、盛りだくさんの催しでみなさんのおいでをお待ちしています。

### 決意を新たに新成人



### 式典に千百人が参加

一月十五日は「成人の日」。この日、本市では男子千四百四十八人、女子千二百九人のあわせて二千三百五十三人のみなさんが成人になりました。当日は、市民会館大ホールにおよそ千百人の新成人が参加して成式が行われ、市長をはじめ来賓の方々からお祝いや激励の言葉が贈られました。贈られたあとも古の「小田原獅子舞」や下中の「人形芝居」下曾我の「獅子舞」など郷土の民俗芸能が披露され、厳粛な中にも明るく、華やかな式典となりました。市では、新成人のみなさんに記念品として、全国的に高く評価されている郷土産の木家俵(もくぞうがん)による画を贈り、郷土の文化に対する認識を深め、明日の小田原を担う活動源となっていくべくお祝いしました。

## 辻村農園の梅林

### 家族連れでハイキング

辻村農園は、いま梅の開花期で、一千本の梅林はまるで花園のようです。散策しているだけでも楽しいところです。この辻村農園は、およそ二十ヘクタール、園内にはさまざまな植物があり、外国産のシタレイトスギやセイヨウヒノキなど珍しい樹木が豊富で、植物園のような感じがあります。また、ここからの景観も、相模湾が手に取るように見えるなど素晴らしいところです。家族連れのハイキングコースとして最適な場所といえます。



閑静で空気もうまい辻村農園の梅林

そしていつ来ても美しい環境であるように園内の植物や施設にやさしい心遣いを忘れずにお願ひします。

### 交通事故をなくそう

#### 自治会交通部長大会

交通安全意識の高揚を図るため、関係する代表者約三百人の参加の自治会交通部長大会が、市と自治会連合の共催で、十一月十二日市民会館で開催されました。大会は、各地区の交通部長をはじめ、市、市議会、自治会連合及び小田原警察署など交通安全に

### 統計功労者の表彰

昭和五十一年度統計功労者の表彰式が、一月十九日市役所大会議室で、登録調査員研修会の席上行われました。この表彰は、今回で二回目に

### 消費生活モニター物価調査の結果(1月分)

品目	内訳	市平均価格	市最高価格	市最低価格
砂糖(1kg上白糖)	糖	238円(232)	285円(286)	218円(188)
しょう油(1ℓパック入り)	油	216円(205)	260円(228)	158円(145)
小麦(1kg袋入り)	粉	152円(153)	170円(180)	110円(108)
マーガリン(225gパック入り)	ー	165円(169)	245円(220)	108円(115)
バター(225g箱入り)	ー	304円(305)	335円(348)	220円(258)
天ぷら油(1.4kg缶入り)	油	528円(519)	606円(606)	438円(350)
灯油(18ℓ缶入り)	店頭	714円(718)	750円(750)	670円(700)
	宅配	738円(739)	800円(800)	684円(690)

### 水まきに注意

2月は、朝夕の冷えこみが厳しく、掃除のあとに道路にまいた水が凍結し、スリップ事故を起こす原因となります。

水まきにも十分に注意をお願いします。



#### 市内の交通事故状況

年別	件数	死者	重傷	軽傷
51年	779	6	67	980
50年	754	8	68	952
増減	+25	-2	-1	+28

### 小田原市交通災害共済

## 3月は更新月です!!

あなたや、あなたのご家族が加入されている交通災害共済は、3月31日で共済期間が満了となります。万一の交通事故に備えてぜひ継続加入を、また未加入の方もこの機会にぜひ加入されますようおすすめします。

#### \*加入は簡単……

- 自治会で一括とりまとめています
- 市役所安全対策課(窓口15番)または各支所・連絡所でも扱っています

#### \*掛金は……

1年間 16歳以上……300円 16歳未満……120円





# お堀端で消防始式

新春恒例の消防始式は、一月十一日(火)の申告期限までには必ず提出してください。  
 ▲市県民税の申告▼  
 ◆個人市県民税の申告をしてい

市県民税・所得税確定申告の時期になりました。  
 三月十五日(火)の申告期限までには必ず提出してください。  
 ▲市県民税の申告▼  
 ◆個人市県民税の申告をしてい

## 相談はお早めに



提出期限 3月15日  
 市県民税 個人申告書  
 市県民税課

# 税の申告の時期です

### 3月15日までに提出を

## 消防功労者を表彰

- この日は消防職員、消防団員ら約四百人と消防車両二十七台が参加し、市長による観閲のあと、救助隊訓練やポンプ車によるいっせい放水などが行われました。
- ◎消防長感謝状  
 田福太郎 三廻部弘 長谷川範  
 ◎消防長表彰(優良消防団員)  
 梶塚理(事務課) 井上重治  
 ◎特別功勞  
 三好一行  
 ◎優良団員  
 岩田富夫 小沢和  
 ◎消防長感謝状  
 村越喜子 住吉貞夫 遠藤恒行  
 武藤孝児 浅見喜之助 石黒和  
 川武 高橋明男 高木一吉 佐藤弘明 府川孝利 永松利明

## 市・県民税申告相談日程

月日	会場
3月2日(水)	片浦支所・早川支所
3日(木)	豊川公民館・上府中支所
4日(金)	大窪支所・酒匂支所
7日(月)	曾我支所・尊徳記念館
8日(火)	下曾我支所・下府中支所
9日(水)	橘支所・国府津支所
10日(木)	中央連絡所

※ 時間は各会場とも午前9時から午後4時まで

## 軽自動車をお持ちの方へ

軽自動車は、原付自転車、軽自動車などを、四月一日現在所有している方に課税されます。現在、車をお持ちで住所の変更をされていない方は、また原付自転車をお持ちでない方は、三月三十一日までに手続をしていただく必要があります。

◎原付自転車(二五ccまでの届出場所)  
 ◎軽自動車(二五ccまでの届出場所)

## 箱根物産デザインコンクール

- ◆とき 2月17日(木)・18日(金)・19日(土)・20日(日) 午前9時～午後5時
- ◆ところ 市民会館3階小ホール
- ◆主催 箱根物産デザインコンクール協議会(神奈川県・小田原市・南足柄市・箱根町・足柄上郡町村会・小田原商工会議所・社団法人箱根物産連合会)



ポンプ車によるいっせい放水

## 今月の納税

固定資産税 第4期分  
 都市計画税  
 納期限は2月28日(月)です。  
 税金は納期限内に納めましょう。

忘れずに...

## 昭和52年度 固定資産課税台帳

### (土地・家屋・償却資産)をご覧ください。

- 縦覧期間 3月1日～3月22日 午前8時30分～午後5時 (ただし、土曜日は正午まで、日曜日、祝日は休みとなります。)
- 縦覧場所 市役所資産税課(窓口11番)

いを受けている方。  
 ◇配当所得のある方  
 五十一一年中に配当所得のあった方で、所得税で源泉分離課税を選択した場合でも、市県民税では他の所得と合算して総合課税となりますので、申告書を提出してください。

◇雑損控除、医療費控除を受けようとする方  
 前年中に災害を受けたことによる雑損控除や自分や家族についての医療費控除を受けようとする場合は、申告書を提出してください。

◇前年中に学生、疾病、失業などで所得が全くなかった方でも申告書を送付された方はその事由を申告書裏面の備考欄に詳しく書いて提出してください。

◇証明書の添付  
 医療費控除を受けるための医療費の領収書、生命保険料控除を受けるための支払保険料が、九千円を超える場合は、証明書を申告書に添付しなければなりません。

◇所得税の確定申告  
 所得税の確定申告と納税は二月十六日から三月十五日まで、申告手続きのわからない方は、所得計算などで困っている方は、二月十五日以前でも税務署又は市役所の窓口へお問い合わせください。

◇所得税の還付を受けるための申告書は、二月十五日以前でも受け付けています。

◇申告書は送りしただけで申告用紙で電子計算機で事務処理されますので、必ずお送りした申告用紙を、二月一日から三月十五日まで、必ずお持ちください。

◇確定申告による納税も忘れず。  
 納税の期限は申告と同じ三月十五日です。振替納税の方は「振替用納付書」を申告書と一緒に税務署へ提出してください。新たに振替納税を利用される方は、二月中に金融機関や税務署へお申し込みください。

◇贈与税の申告について  
 昨年一年間に、個人から六十万円を超える財産をもらった方は、二月一日から三月十五日まで、必ずお持ちください。

◇お持ちの方へ  
 軽自動車は、原付自転車、軽自動車などを、四月一日現在所有している方に課税されます。現在、車をお持ちで住所の変更をされていない方は、また原付自転車をお持ちでない方は、三月三十一日までに手続をしていただく必要があります。

◎原付自転車(二五ccまでの届出場所)  
 ◎軽自動車(二五ccまでの届出場所)

オートバイ(小型特殊自動車(耕運機等))は、市役所税制課(窓口8番)へお問い合わせは、電話0462-3344  
 ◎軽自動車、二輪の小型自動車は原付運事務所へお問い合わせは、電話0462-00000

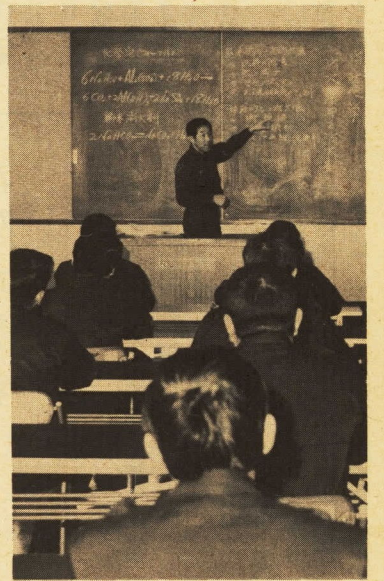
◇手続を業者へ依頼したときは必ず事後を確認しましょう。

この期間に申告と納税が必要です。  
 税理士による確定申告無料相談の利用を……  
 事業を行っていない方は税理士が関与されていない方は税理士が無料で相談に応じます。

◇期間 三月一日から三月十日までの午前十時から午後四時まで  
 ◇場所 神奈川県小田原合同庁舎四階会議室  
 ◇お持ちの方へ  
 ◇市県民税の申告は、市役所市民税課(電話0462-1051)  
 ◇所得税確定申告・贈与税は、小田原税務署(電話0462-1181)



社会教育講座開講



リーダー研修に  
参加しませんか!!

青年文化講座

2月25日～3月29日

あなたのサークルやグループは、うまく運営されていますか? 教育委員会では、現在市内で活躍している各種団体のリーダーを対象に研修会を開催します。リーダー研修を通じてよりよいグループ活動を推進されるようみなさんの参加をお待ちしています。

◆対象 年間を通じて活動しているグループ又はサークルのリーダー  
◆期日 二月二十四日(木) 二十五日(金)  
◆会場 社会福祉センター四階 講堂  
◆参加費 無料  
◆募集人員 一団体につき二人を結構です

リーダー研修講座の日程

月日	時間	研修の内容
2月24日(木)	9:30	◇講義と実習「会議の持ち方」 講師 市社会教育係長 大曾根善治
	16:10	◇講義「グループのメンバーとリーダーの人間関係について」 講師 市社会教育主事 川久保 武
2月25日(金)	9:40	◇講義「婦人と余暇と学習について」 講師 東京学芸大助教授 小林文人
	16:10	◇レクリエーション 指導 県立野外教育センター 柏木秀茂
		◇講義「聞き手によくわかる話し方」 講師 前酒匂幼稚園長 府川元治

市教育委員会では、勤労青年の方に生活に必要な教養を楽しく身につけてもらうこと、次のとおり青年文化講座を開催します。

◆会場 中央公民館  
◆時間 午後六時～八時

◆受講資格 市内に在住・在勤している未婚の青年男女(高校生は除きます)  
◆受講料 無料  
◆定員 三十人(先着順)  
◆申込方法 二月十九日(土)二十日(日)の二日間、午前九時から午後五時まで、中央公民館で受け付けます。電話でも結構です。電話058055

千代小学校が 県学校給食優良校に

千代小学校は、昭和二十一年、P.T.A.の奉仕のもとに味噌汁給食から始め、翌二十二年には、ミルク給食(脱脂粉乳)を実施し、昭和三十一年から完全給食に移行するなど充実した給食を行ってきています。昭和四十五年には鉄筋コンクリート造り三階建て校舎の完成と同時に給食調理場も新しい栄養管理、衛生管理にも細心の注意が払われ児童の健康の増進、体位の向上が図られています。こうした経過に加え、学校給食指導としては、食事の正しいあり方を体得させる態度や、習慣の育成と、食事を通じて好ましい人間関係を育成するという、給食指導が実り、児童の食事に對する正しいしつけが身につくよう、衛生的な配膳や能率的な片付けも早くできるように協力的態度も養われてきました。このような学校における教育と、地域社会及び関係機関との協力と、理解が得られて優秀な成果をあげることができたものと思えます。

月日	科目	講師
2月25日(金)	現代青年の考え方の特長について	社会教育主事 川久保 武
3月1日(火)	青年とマスコミ	国学院大学講師 神谷謙雅
4日(金)	家庭生活を豊かにする話し方	話し言葉研究会会長 橋本真十
8日(火)	結婚に必要な法律の知識	横浜家庭裁判所 小田原支部 職員
11日(金)	郷土の史跡と文化財	文化財保護委員 郷土史研究家 立木望隆
15日(火)	郷土の名産について	郷土史研究家 石井富之助
18日(金)	青年の医学	小田原医師会会長 教育委員 石井敏和
22日(火)	レクリエーション教室	県立海老名青少年会館 館長代理 夏刈洋輔
25日(金)	現代青年のエチケットについて	服飾コンサルタント 長崎吉治
29日(火)	青年教育の課題、グループ討論	社会教育課職員

告知板

犯人捜査に 二協力を

指名手配犯人があなたのそばにいませんか。犯人後逃走しているため指名手配されている犯人が、みなさんの近くに住み生活をしながら次の犯罪の機会を狙っているかもしれません。警察では、市民の生活に不安を与えているこれら指名手配犯人の

一掃のため、特に二月を「指名手配被疑者捜査強化月間」として、殺人などの凶悪重要犯人について手配ポスターを掲示します。「ポスターの顔にピンときたら迷わず110番をしましょう。また、警察官がお宅に聞込みに伺いましたら、見たこと、聞いたこと何でも話してください。みなさんには「こんな事くらい」とか「まさか」と思われるような事でもそれが手配犯人になることがあります。あなたの一言の協力が指名手配犯人の検挙につながります。

国有地の競売

国では次の国有財産を一般競争入札によって売却します。◇売却物件 宅地 一六二・七七平方メートル 浜町一四四八一五 小田原労働基準監督署跡地 電話04662425

職業訓練生 を募集

二月中旬の予定 詳しいことについては左記にお問い合わせください。大蔵省関東財務局横浜財務部管 財第四課 電話045(681)0931 内線993

あなたの船は 検査済ですか

小型船をお持ちの方は、船舶安全法の改正に伴い、今年三月末までに検査(船検)を受けないと使つてはなりません。四月以降は、未検査船を使用すると法律違反となつて罰金が適用されます。未検査の小型船をお持ちの方は 電話01151

県政モニター を募集

県では次の要領で、昭和五十二年の県政モニターを募集しています。◇募集人員 百五十人 ◇募集期間 二月十日～三月十日 ◇応募資格 二十歳以上の県民 ただし、公務員及び公費による県政モニター経験者は除きます。◇謝 礼 年額一万円 ◇申込用紙 西湘地区行政センター 県民相談室に用意してあります。◇問い合わせ 県民相談室 電話01151

小田原梅まつり

◇期間 2月6日(日)～2月28日(月)  
◇場所 城址公園………白梅・紅梅 500本  
曾我梅林(別所・中河原)白梅20,000本

月日	行事名	会場
2月4日(金)	俳句短冊吊し	城址公園
11日(祝)	野だて	天守閣広場
	俳句・短歌大会	城前寺・別所公民館
11日(雨天13.20日)	撮影会	城址公園(別所)
13日(日)	野だて	天守閣広場
15日(火)～20日(日)	梅の盆栽展	常盤木門
20日(日)	俳句大会	社会福祉センター
	梅の里小田原撮影会	曾我別所・中河原梅林
6日(日)～28日(月)	写真コンクール	城址公園(別所)
6.11.13.20.27日	寿獅子舞・野だて・写生会	曾我(別所・中河原)
11日(金)～13日(日)	菓子展示会	市民会館

菓子展示会

◇とき 2月11日(金)・12日(土)・13日(日)  
午前9時～午後5時 ただし、13日のみ午前9時～午後4時30分

◇ところ 市民会館

◇おもな内容

- ①のれんと自慢菓子
- ②飾り菓子の展示
- ③協賛団体の出品
- ④実演即売
- ⑤おやつコーナー

◇主催 小田原梅まつり菓子展示会開催協議会(小田原市、小田原商工会議所、小田原菓子商工業組合)





# 年金制度

## 年金手帳を大切に……

年金制度には、国民年金、厚生年金保険、船員保険などがあり、年金額が交付されます。以前は三つの制度が、それぞれ異なる被保険者証や年金手帳を交付していましたが、その後の加入者には、共通の年金手帳が交付されるようになりました。

これらの年金制度に加入すると、氏名や記号番号が記入された年金手帳が交付されます。以前は三つの制度が、それぞれ異なる被保険者証や年金手帳を交付していましたが、その後の加入者には、共通の年金手帳が交付されるようになりました。

### 老齢年金受給者は必ず「現況届」を

#### 必ず「現況届」を

国民年金は、年に四回(通算老齢年金は年に一回)に分けて、みなさんが指定した銀行や郵便局の窓口で支払われます。この年金の支払を引き続き受けるためには、みなさんが、年金を受ける条件に該当しているかどうかを、国が毎年確認する必要があります。このため、国民年金の老齢年金以上持っている方は、社会保険事務所へ申し出て下さい。その正しい記号番号が記入された、年金手帳を紛失したり、汚したり、破ったりしたときは、社会保険事務所へ申し出て、再交付を受けてください。

### あなたたかい協力に感謝

#### 共同募金の結果……

昭和五十一年度共同募金(一般)十月一日〜三十一日実施は目標額を百八十四万四千五百円を上回る百九十九万九千九百三十八円(達成率一一五・五%)が寄せられました。この集められた募金は一括して市民のみなさんの暖かい協力により一般募金(赤い羽根募金)神奈川県共同募金会に送られ県下の社会福祉施設、団体に配分され日から二十一日までの分は一括し恵まれない施設受取者のために使われます。また、年末たすけあい募金(十一月一日〜三十一日実施)では、戸別募金として五百九十三万七千五百八十四円と篤志者からの寄付金百八十六万六千二百五十四円の合計七百八十万三千三百一十円が寄せられました。なお、十一月二十日から三十一日までの分は市社会福祉協議会の緊急救護用として配分され、今後有意義に使われることになって集まった寄付金のうち十一月一日と二日

## ことしは何人の友達から?



## 風船だより

今年で十九回を迎えた風船だより大会は、一月四日天守閣広場で行われました。本町学区、城内学区のよい子の

みなさんが、思い思いの手紙を書き、赤、青、緑、黄などの風船につけて午前十一時、花火を合図に空に放ちました。初春の空に舞いあがった千個の風船は、澄みきった青空と天守閣の白壁をよく調和して、素晴らしい光景をつくりだしました。この大会は、昭和三十三年に氣象観測と新しい友達つくりを目的として始められたもので、今までも千葉県など県外からもたくさんのお返事が届き新しい友達をつくることができました。さて今年は何通の返事が届くでしょう……本町学区、城内学区のよい子たちは返事が届くのを首を長くして待っています。

## ねずみのいっせい駆除を!!

### 薬剤を配布します

ねずみは、伝染病や食中毒の原因になるいろいろな病原菌を感染させたり、衣類や家具などにも被害を及ぼします。また野外でも、農・畜産関係に広範囲にわたって、見かけ以上の被害を受けています。そこで、例年のとおり家ねずみと、野ねずみの駆除を行いますのでご協力ください。

#### 《家ねずみの駆除》

2月上旬に自治会を通じて殺そ剤を配布しますから、全家庭で駆除するようにしてください。

#### ◇使用方法

◎えさ ねずみの好むさつまいも、じゃがいも、さつま揚げ、ソーセージなどを1cm角ぐらいに作り、殺そ剤(粉末)をまぶすか20倍のとうもろこし粉・小麦粉などに薬を混ぜ、水で練って直径1cmぐらいの毒だんごにする。

#### ◎えさの与え方

台所を中心に物置などねずみの通路となる隅や壁際に1か所5〜10個ぐらい3〜4日続けて仕掛け、減った分だけ補充していきま。

#### ◎注意

えさになりそうな野菜などの食品は、フダのできる容器などに入れておいてください。人や家畜には、薬害は少ないのですが、誤って食べないように注意しましょう。

#### ◇問い合わせ

環境整備課 環境整備係 電話33-1471

#### 《野ねずみの駆除》

◇とき 2月11日(雨天のときは、13日)

◇ところ 市内一円(大窪、早川、片浦地区を除く)田や畑に毒えさを仕掛けますので5日間ぐらいは、犬や猫を近づけないように気をつけてください。

#### ◇問い合わせ

農政課 農林係 電話33-1494

## 国保被保険者のみなさんへ

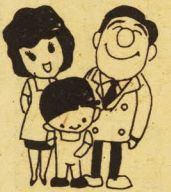
### 〜医療機関に受診中、就職などで被保険者の資格を失った場合〜

この場合、ただちに医療機関の窓口で国民健康保険をやめた旨を申し出たうえ、職場の保険証(又は資格証明書)などを提示してください。

なお、68歳以上の方は、高齢者医療証又は老人医療費受給者証を医療給付係又は該当支所で手続き換えをしたうえ、医療機関の窓口で提示してください。

このことを申し出まないと、医療費の問題で二重の手続きをすることにもなり、大変面倒なことになります。

## 健康コーナー



保険健康課  
指導係 ☎ 33-1831  
予防係 ☎ 33-1838

### 老人看護教室

◇3時30分  
『育児と子どもの病気』  
○問い合わせ 小田原保健所保健予防課 電話☎3135  
○日時と内容  
○3月7日(月)午後1〜4時 『老人の心理と生活について』  
○3月9日(水)午後1〜4時 『寝たまま髪を洗う方法』  
○3月11日(金)午後1〜3時 『看護用品の紹介と座談会』  
○問い合わせ 小田原保健所保健予防課 電話☎3135  
○日時と内容  
○3月7日(月)午後1〜4時 『一般市民の方の健康相談について保健婦が指導します。』  
○問い合わせ 小田原保健所保健予防課 電話☎3135

### 健康相談

○日時と内容  
○3月7日(月)午後1〜4時 『老人の心理と生活について』  
○3月9日(水)午後1〜4時 『寝たまま髪を洗う方法』  
○3月11日(金)午後1〜3時 『看護用品の紹介と座談会』  
○問い合わせ 小田原保健所保健予防課 電話☎3135

### 育児教室

○対象者 1〜2歳の乳児の母親  
○会場 小田原保健所講堂  
○定員 先着順30人  
○持参するもの 母子健康手帳  
○日時と内容  
○3月4日(金)午後1時30分〜3時30分 『幼児の栄養と歯の健康』  
○3月11日(金)午後1時30分〜3時30分 『母子健康手帳の所定の診査票に住所、氏名、生年月日などを記入』  
○問い合わせ 小田原保健所保健予防課 電話☎3135

### 業態者の結核検診

○対象者 飲食店・旅館・理容・美容・クリーニング・マッサーの業務に従事する者  
○日時と内容  
○2月 8日(火)午後 漁火(酒匂)  
○時間 午後1時30分〜3時  
○担当 指導係 ☎3135

### 三か月児・三歳児健康診断

月日	受付時間	対象児
3月3日(木)	午後 1時	51年11月1日〜8日生まれ
3月10日(木)	午後 1時	51年11月9日〜14日生まれ
3月17日(木)	午後 2時	51年11月15日〜22日生まれ
3月24日(木)	午後 2時	51年11月23日〜30日生まれ

### 三種混合予防接種

月日	受付時間	対象児
3月1日(火)	午前9時〜10時	49年2月1日〜7日生まれ
3月8日(火)	午前9時〜10時	49年2月8日〜14日生まれ
	午後1時〜2時	49年1月15日〜21日生まれ
	午後1時〜2時	49年2月22日〜28日生まれ

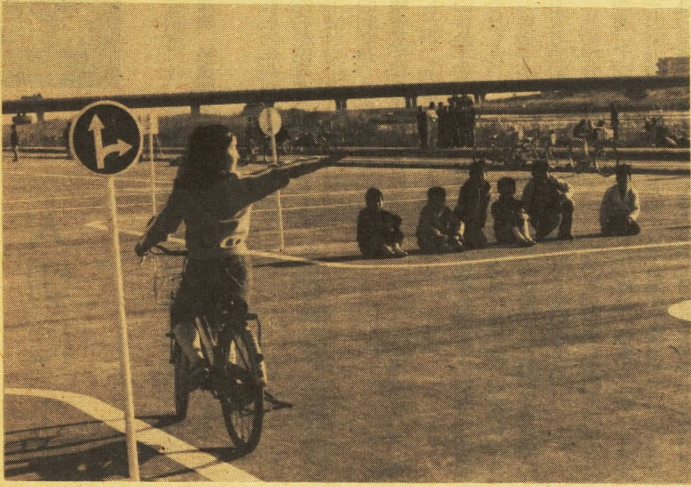
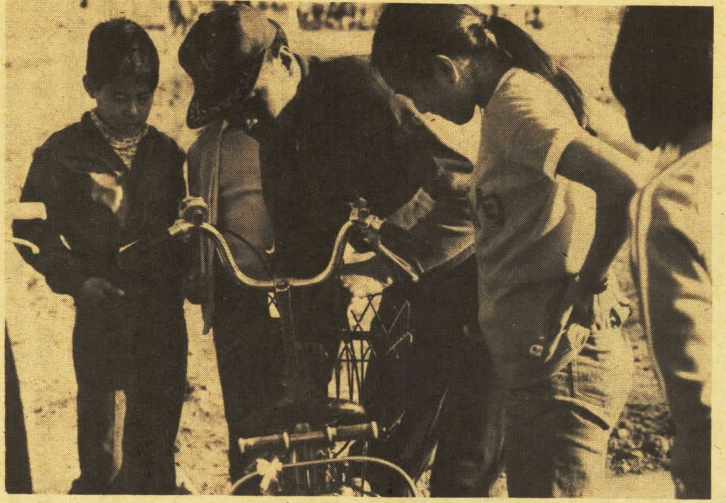
### 3歳児健康診断

月日	受付時間	対象児
3月1日(火)	午前9時〜10時	49年2月1日〜7日生まれ
3月8日(火)	午前9時〜10時	49年2月8日〜14日生まれ
	午後1時〜2時	49年1月15日〜21日生まれ
	午後1時〜2時	49年2月22日〜28日生まれ

◆対象者 二歳から四歳未満で、一期の接種回数一回、二回を終了し、接種後一年以上経過しているもの。ただし、次の事項に該当する者は、接種できませんので、ご注意ください。  
◆発熱している者、又は著しい栄養障害者  
◆心臓血管系疾患、腎臓疾患



自転車の安全点検がまず最初



右折は安全を確認しながらこうして



中央は安全コンテストの広場

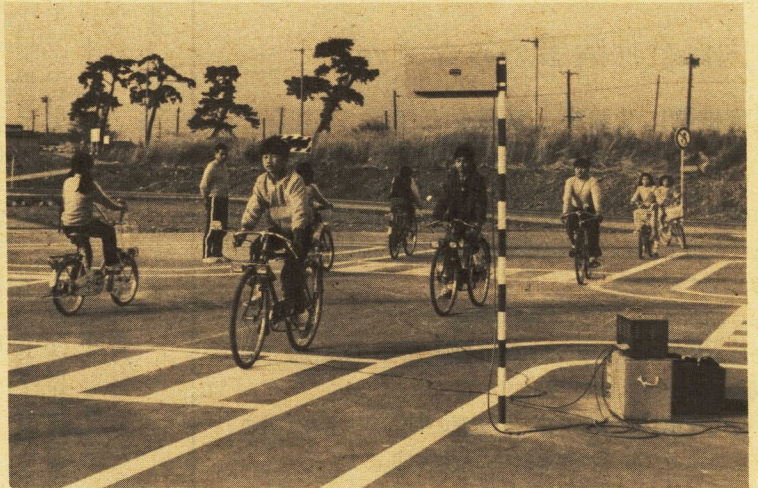
# 場の話題

## まず安全のルールを

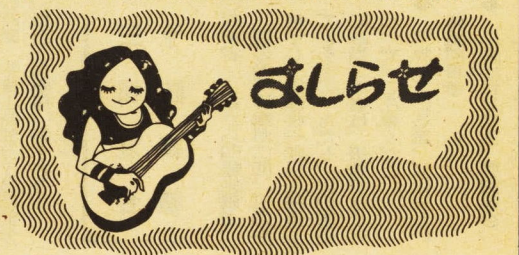
案外多くの人が、正しい乗り方や交通規則を知らずに乗り回しているのが自転車。健康的でだれにも簡単に乗れる乗り物として、親しまれている自転車も、サイズが合わなかったり安全点検を怠ったり、ルールを無視した乗り方をすると、スピードがでるだけに危険は大。そこで、酒匂川左岸に設けられたサイクリング場は、まず安全運転のための知識を身に付けてもらうのが第一の目的。

いまここでは子供たちが、グループブリーダーの指導を受けながら、寒風の中に自転車を走らせていかにも楽しそう。

交通信号と標識はすべて移動式



走るときは一列になって……



## 就学通知書を発送

教育委員会では、昭和五十二年一月十日付で小学校の就学通知書を保護者へ、発送しました。まだ着いていないご家庭や、記載事項に誤りがあったものについては教育委員会事務局(電話③16802)までご連絡ください。

## 児童・生徒に就学援助費

教育委員会では、市立小・中学校に在籍している児童・生徒のうち経済的理由によって就学が困難な児童・生徒に、次のような内容で就学のための援助費を交付しています。

◇対象 経済的に困っている家庭又は収入が不安定な家庭で小・中学校に学ぶ児童・生徒

◇援助の内容 学用品費、通学用品費、校外活動費、新入学児童生徒学用品費、修学旅行費、学校給食費、医療費、通学費

◇申請内容 以上ですが、既に援助を受けている人を除き、新たに援助を希望する人は、学校を通じて市教育委員会に申請してください。申請用紙などは各学校に用意してあります。

◇申請時期 二月十八日(金)午後一時三十分～三時三十分

◇場所 小田原合同庁舎四階第一会議室

◇検査の対象 〇体温計

## 学校給食物質の納入業者を公募

昭和五十二年度の学校給食用物資の納入を希望される業者は、次により申し込みをしてください。

◇対象物資 生鮮物資全般、調味料、乾物類、その他

◇申込場所 小田原市教育委員会内、小田原市学校給食会事務局(電話③16003)

◇申込期日 二月十五日(火)

申込用紙は給食会事務局にあります。なお、詳しいことは直接事務局にお問い合わせください。

## 市立病院眼科の診療日

眼科の外來診療日は、一月から次のとおりになっていますのでお知らせいたします。

曜日	午前	午後
月	午前中診療	
火	午前中診療	午後診療
水	午前中診療	午後診療
木	午前中診療	
金	休診	
土	午前中診療	

## 家庭用計量器の無料検査

家庭で使用しているヘルスマーターや体温計は正確ですか。気がつきにくいものですが、年月が経過すると精度が落ちてきます。そこで、家庭用計量器の無料検査を次に行いますので、計量器を持参ください。

◇日時 二月十八日(金)午後一時三十分～三時三十分

◇場所 小田原合同庁舎四階第一会議室

◇検査の対象 〇体温計

## ヘルスマーター(体温計) キッチンスケール

なほ当日は、「計り買い」ときに注意することなどの説明会も開催します。

## 看護婦を募集

市では、助産婦、看護婦、准看護婦の資格をお持ちの方で、三交代勤務ができる方を募集しています。特に夜間勤務だけの方も募集していますので、ご希望の方は、次にお問い合わせください。

◇募集機関 市立病院庶務課 久野四六番地 電話③3175

◇勤務先 小田原市立病院

◇勤務時間・給与 勤務時間、給与については、市立病院庶務課で面接の上、相談します。電話でも結構です。

◇保育施設 院内に昼間保育施設があります。

◇提出書類 履歴書及び助産婦・看護婦又は准看護婦の免許証

## 都市計画下水道道が事業認可

昭和五十一年十二月二十八日神奈川県告示第九〇五号により、小田原都市計画下水道事業第一号公共下水道が事業認可を受けました。これは、酒匂川以東の鴨宮南部土地画整理事業地を含めた面積約三百九十九ヘクタールの区域です。詳細については、都市計画課電話③1571へお問い合わせください。

## 保険料納付額 証明書を配布

昭和五十一年中に納付していた国民健康保険料の納付額証明書は、一月分の納入通知書と一緒に金世帯に配布しましたので所得税の確定申告及び市県民税申告にご利用ください。

なほ、国民年金保険料の支払証

## くみ取り伝票に必ず確認印を

市では、毎年一月中にし尿くみ取りの家庭に一年間のし尿くみ取り確認伝票を配布しています。伝票の表紙には取扱いの注意が記載されていますが、この伝票はみなさんの家庭で確認の印を押すことにより金券となりますので、その取扱いは十分注意していただくよう、協力をお願いします。

くみ取り確認伝票は、くみ取りが終了して家庭からくみ取り業者に渡されると、業者から市に送付される市への伝票によって業者に支払をするようになります。そこで、各家庭では確認伝票を業者に渡す際には、◆氏名 ◆くみ取り月日 ◆回数(記入) ◆押印を必ずしてください。特に押印については金券となりますので、確認の印は、氏名の印欄と中央切り取り線の割印の欄の三か所に押しつけてください。

なほ、くみ取り確認伝票についての問い合わせは、清掃課庶務係電話③1484へ連絡ください。

汲取確認伝票(券)

氏名	月日

汲取確認伝票(券)

氏名	月日



第28回小田原市駅伝

富水チームが輝く三連勝

第千八回小田原市駅伝競走大会は、冷雨がばらつく一月九日に八区間(三十九・七キロ)の新コースで行われました。二十チーム百六十人の選手が参加し、熱戦が展開され、一位から六位までの競い合いは白熱するものがありました。



アンカーが再びトップを奪い優勝した富水チーム

二万本の梅が咲く曾我の里は二月が一番の見どころです。スポーツ観戦を兼ねた「観梅サイクリング」を教育委員会の主催、小田原サイクリングクラブの主管で開催します。

梅の里へサイクリング

ぜひあなたも……

内容はおのりです。日時:二月二十七日(日)午前九時三十分(集合) 午後三時(解散)

実業団駅伝競走

2月20日に開催

31.3キロの新コースで

第千二回小田原地区実業団駅伝競走大会は、城山陸上競技場から市役所までの三十一・三キロの新コースで、次のおり開催します。

- 集合場所: 城山陸上競技場
走路: 全長三十一・三キロ
第一区(四・五キロ)
第二区(三・三キロ)
第三区(七・七キロ)
第四区(三・八キロ)
第五区(四・四キロ)
第六区(三・五キロ)
第七区(四・一キロ)

- 早川 2時間15分49秒
下曾我 2時間16分12秒
豊川 2時間16分12秒
上府中 2時間16分12秒
足柄 2時間16分12秒
曾我 2時間16分12秒
山王網 2時間16分12秒

威勢よく初泳ぎ 事故の防止と健康を願って



初日の出とともに60人がざんぷりと……

新年恒例の初泳ぎは、元旦の日ともに七十五歳の高齢者から小学生の出とともに御幸の浜海岸で小田原水泳協会(真壁賢二会長)のみなさんにより行われました。

申し込みは、電話1733

卓球



市教育委員会と小田原市体育連盟の共催により、次のおりスポーツ教室(卓球)を開催します。

三月五日(土)午後一時〜午後四時
三月六日(日)午前十時〜午後四時
三月十三日(日)午前十時〜午後四時
会場: 小田原市体育館

電気機器ご使用のチェックポイント⑦

- 電気あんか
低温やけどに注意
表面温度は体温のほぼ2倍近い温度になります。
コードはていねいに
ご使用のとき、電源は必ずコンセントからとりましょう。

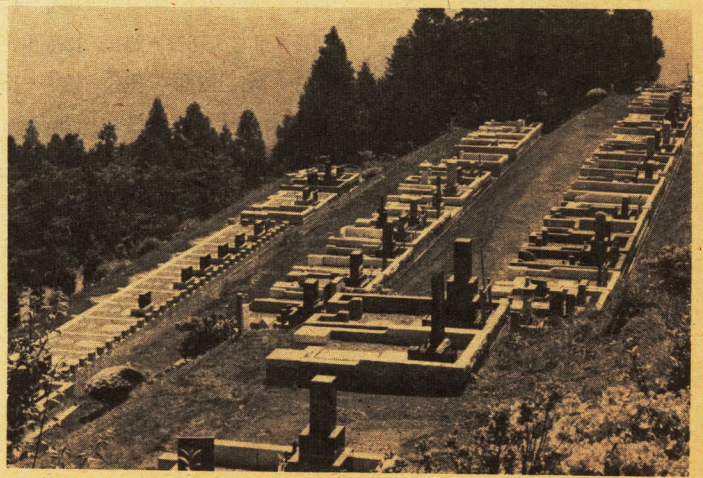
競輪場周辺道路の総合交通規制日

Table with dates and days: 2月 11日(金) 12日(土) 13日(日) 27日(日) 28日(月) 3月 1日(火) 24日(木) 25日(金) 26日(土) 27日(日) 28日(月) 29日(火)

久野霊園の 使用者募集

申込期間 2月14日~24日

市では、久野霊園の使用希望者を次のとおり募集します。
坪数: 四平方メートル 四十区画
六平方メートル 六十区画
申込期間: 二月十四日(月)から二月二十四日(木)まで





今月の行事

市民会館

- 2月 佐藤憲子ソプラノリサイタル(18時30分~20時30分)
10日 第4回吟道大会(10時~16時30分)
11日 昭和51年度障害者慰安会(12時45分~16時30分)
12日 民音創作ミュージカル「笑う怪人(二面相)」(18時30分~20時30分)
18日 小田原市供養場カドニア号出帆(15時30分~17時20分)
19日 三波春夫ショー(15時~16時30分)
20日 歌謡ショー「郷ひろみ」(12時~15時・16時~18時)
26日 日立製作所小田原工場文化祭(13時~17時30分)
27日 松田幼稚園学芸発表会(9時30分~12時30分・13時30分~16時30分)

小ホール

- 2月 11~13日 第22回小田原梅まつり

小田原市民憲章

わたくしたちは、黒潮おどる相模灘のぞみ、梅の香におう天守閣をあおぐ「小田原」の市民です。
わたくしたちは、先人の残した文化を誇りにし、西湘の近代都市としての限らない発展に願いをこめて、ここに市民憲章を定めます。

- 健康で明るい生活を大事にし、豊かな心をそだてましょう。
元気で働くことを喜び、しあわせな家庭を築きましょう。
隣人と仲良くし、だれにもやさしく親切にしましょう。
よいまちをつくりましょう。
緑と水を大切に、平和な明日の繁栄につとめましょう。

石油ストーブは

対震装置付に

10月1日から適用
「自動的に消火したり、燃料を停止したりする対震装置のついたものを使用しなければならぬ」と昭和四十八年に小田原市の火災予防条例が改正されました。

地震で最も恐ろしいのは、火台数の一多くなったと報告され、火災が起ることです。本市でも、この率ゆれの中で、使用中の火をすべて完全に消すことは、非常に難しいことです。
特に、石油ストーブは、しんと下がりたり、燃料のバルブを締めても、しばらくは燃え続け、完全に消えるまでには、数分間はかかります。
また、過去の地震で、ある市が調査したところによると、石油ストーブからの出火は、保有一定以上の震動を受けた場合に注意ください。

自動車文庫

- 17~20日 77根根物産デザインコンクール(9時~17時)
24~27日 五月人形展示即売(9時~18時)
3月 3~6日 第2回手作り袋物展示即売会(9時~18時)
9日(水)大同毛織 鐘紡 社
10日(木)小田原少年院 社会福祉センター 報徳綿
12日(土)桶田地 桶住宅 新田 母親クラブ
13日(日)網一色婦人会 今井公民館 養生会
15日(火)計量検定所 クミアイ 化学 柳屋ホマード 小田原 ガス 小田原紙器
16日(水)橋分館 橋広場 前羽 福祉館 久所住宅 中沢団地
17日(木)曾比公民館 西北公民館 小西六社宅 宿舎製作所
18日(金)飯中自治会 板橋公民館
20日(日)春木団地 さつき会

市民会館の臨時休館日

市民会館では、消防法の改正により、消防設備(自家発電機、舞台スプリンクラー等)の改修工事のため、大ホール業務を三月一日から三十一日までの一か月間、休業いたします。
なお、大ホール以外の施設及び一般業務は平常どおり行います。

早春の草花をたずねる会

郷土文化館

- 郷土文化館では、次の要領で自然探究会を開催します。多数の方の参加をお待ちしています。
期日 三月六日(日)雨天中止
コース 栢山駅-報徳橋-鬼柳-富士道橋-東富水小学校
集合場所及び時間 小田原急線栢山駅前 午前10時
解散予定 午後三時
講師 小田原市郷土文化館協議会委員 松浦正郎さん
対象 小学校四年生以上(四年生未満の場合は保護者同伴)
定員 四十人(定員になり次第締切ります)
会費 無料
当日持参するもの ビニール袋・胸札・新聞紙・ノート・筆記用具・弁当・水筒など
申込方法 二月十五日(火)から三月四日(金)までの期間内に、直接又は電話で申し込んでください。
郷土文化館 電話01377



消火器の戸別販売に

ご注意

消火器のお求めは、信頼のおける消火器販売店へ。
消火器の点検にきたなどといつて訪れ
法律で家庭にも置かなければならなくなりました。
アパートでは、各戸にも置かなければいけない。
この近所でないのは、お宅の消防署にご連絡ください。

“火災は人災 防ぐはあなた”

春の火災予防運動

(2月28日~3月13日)

- ❖ 車両、船舶、山林の火災予防.....2月28日~3月6日
❖ 家庭、職場の火災予防.....3月7日~3月13日

消防本部・消防署・消防団

2月の市民相談ご案内

Table with columns: 相談内容, 相談員, と き, 3月の予定. Includes items like 一般相談, 市長相談, 人権擁護相談, etc.

◎印の相談は、予約制です。電話などで前もってお申し込みください。

青少年相談は青少年相談センターへ (城山4-2-11 ☎23-1481)

市民相談室 市役所正面玄関左 ☎33-1383

火災予防シリーズ...57

“火が出た！そのときあなたは……”

- 早く知らせる
まだ自分で消せるかも知れない火の手をほうっておいて、火事を知らせに外に飛び出すことはありません。自分で消火活動しながら、大声で近所に知らせ、119番を頼み、応援に駆けつけてもらうことです。
早く消す
火の手があがったら「水」をかけるか、消火器等で初期消火に努めましょう。
早く逃げる
火事の恐いのは、炎よりも煙です。この煙は意外に早く室内に充満して、有毒ガスにやられて尊い人命が奪われます。早く逃げることは煙から逃げることです。