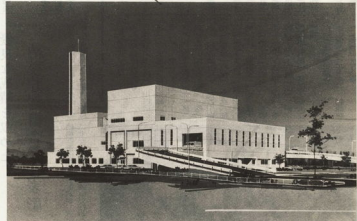


# 180ト/日焼却炉を設置

## 激増する排出量に対処



### 54年9月完成を目指して

### 粗ごみの焼却も可能

本市の中心地には、随うその町の繁栄と経済発展と共に、排出物の増加も著しく、焼却処理の必要に迫られてきた。このため、昭和54年9月に完成を目指す、180ト/日焼却炉の建設が、本市の中心地で行われることになった。

この焼却炉は、粗ごみの焼却も可能で、焼却処理能力は、180ト/日である。これは、現在の焼却処理能力の約2倍に達する。また、この焼却炉は、焼却処理の効率が高く、燃費も省けるという特徴がある。

この焼却炉の建設は、本市の中心地の環境改善に大きく貢献する。また、粗ごみの焼却も可能になることで、本市の焼却処理能力が大幅に向上する。これは、本市の中心地の環境改善に大きく貢献する。

この焼却炉の建設は、本市の中心地の環境改善に大きく貢献する。また、粗ごみの焼却も可能になることで、本市の焼却処理能力が大幅に向上する。これは、本市の中心地の環境改善に大きく貢献する。



# 清掃工場建設に着手

## ごみ戦争は限りなく

## 減量 私たちの生活のルールに

昭和52年度の焼却処理量は、前年比で約10%増加した。これは、市民の生活の豊か化による排出物の増加が原因である。このため、焼却処理能力の向上が急務とされている。

この焼却処理量の増加は、市民の生活の豊か化による排出物の増加が原因である。このため、焼却処理能力の向上が急務とされている。

この焼却処理量の増加は、市民の生活の豊か化による排出物の増加が原因である。このため、焼却処理能力の向上が急務とされている。

この焼却処理量の増加は、市民の生活の豊か化による排出物の増加が原因である。このため、焼却処理能力の向上が急務とされている。

《ごみ収集処理の推移》

年度	人口	焼却処理量
昭和30	113,099人	10,218ト
昭和35	124,813	13,274ト
昭和40	143,377	21,200ト
昭和45	156,654	36,350ト
昭和50	173,520	52,973ト

《昭和51年度ごみ収集処理状況》

区分	収集処理量	割合(%)
総収集処理量	54,444ト	100
可燃物	49,895ト	91.6
不燃物	4,549ト	8.4
従来の収集	3,298ト	72.5
持込処分	720ト	15.8
分別収集	163ト	3.6
分別収集	183ト	4.0
分別収集	346ト	7.6
分別収集	185ト	4.1
計	531ト	11.7

(分別収集実施地区) 46地区  
(分別収集実施地区) 12,227世帯

### 市勢の進展とともに

### 処理施設の推移

昭和51年度の焼却処理量は、前年比で約10%増加した。これは、市民の生活の豊か化による排出物の増加が原因である。このため、焼却処理能力の向上が急務とされている。

この焼却処理量の増加は、市民の生活の豊か化による排出物の増加が原因である。このため、焼却処理能力の向上が急務とされている。

この焼却処理量の増加は、市民の生活の豊か化による排出物の増加が原因である。このため、焼却処理能力の向上が急務とされている。

この焼却処理量の増加は、市民の生活の豊か化による排出物の増加が原因である。このため、焼却処理能力の向上が急務とされている。

市議会6月定例会



下川副議長 池田議長

議長に池田氏を選出

副議長には下川氏

市議会6月定例会は、6月21日(金)午後1時、市議会第1会議室で開かれ、池田議長、下川副議長を選出された。

自治会長が一堂に

三浦さんら表彰

自治会長大会

市議会6月定例会は、6月21日(金)午後1時、市議会第1会議室で開かれ、池田議長、下川副議長を選出された。

- 市議会6月定例会の議案一覧表。議案番号、内容、審議結果などが記載されている。



優れた納税成績の20組と2連合会が表彰

市税の収納率は98・14%と、前年比で0・14%の増進を遂げた。これは、市税の収納率が98・14%と、前年比で0・14%の増進を遂げた。

国保の収納率は99・85%と、前年比で0・05%の増進を遂げた。これは、国保の収納率が99・85%と、前年比で0・05%の増進を遂げた。

優良な成績を収めた

納税貯蓄組合など表彰

市議会6月定例会は、6月21日(金)午後1時、市議会第1会議室で開かれ、池田議長、下川副議長を選出された。

市議会6月定例会は、6月21日(金)午後1時、市議会第1会議室で開かれ、池田議長、下川副議長を選出された。

6月の補正予算

寄付関係経費を計上

市議会6月定例会は、6月21日(金)午後1時、市議会第1会議室で開かれ、池田議長、下川副議長を選出された。

市税の収納率は98・14%と、前年比で0・14%の増進を遂げた。これは、市税の収納率が98・14%と、前年比で0・14%の増進を遂げた。

今月の納税

固定資産税 第2期分

都市計画税

納期限は8月1日(月)です。税金は納期内に納めましょう。

自転車の事故も対象に……

小田原市交通安全共済。自転車事故が増加しています。市の交通安全共済は、自転車に乗車中、ハンドルを取られて転倒し、けがをしたときも対象となります。

夏の交通事故防止運動

7月21日(木)～8月20日(土)の事故防止運動。夏休みの、この夏の交通事故防止と、海水浴やレジャー交通から起こる過労運転などを追放し、また例年夏に社会問題化している集団の暴走運転を排除して、正しい交通ルールの実践を図ることを目的としています。

市内交通事故発生状況表。年度、件数、死者、乗傷者、軽傷者の数を示す。





# 財政状況の公表

## 昭和51年度下半期

予算の執行状況（金額は執行額）

（昭和51年10月1日～昭和52年3月31日）

### （特別会計）

歳入	歳出
101.3%	94.9%
199億2,392万円	186億8,909万円
102.9%	81.0%
6,601万円	5,195万円
94.0%	72.5%
6億4,646万円	8億918万円
90.6%	82.1%
23億9,222万円	21億6,664万円
92.4%	80.6%
2,565万円	2,296万円
77.2%	77.8%
4,921万円	4,921万円
69.8%	69.9%
2億8,872万円	3億2,752万円
155.8%	65.7%
6,059万円	2,552万円

### （企業会計）

収入	支出
90.0%	92.8%
16億154万円	15億644万円

※概要 給水人口 149,915人 給水量 1,535万ℓ

収入	支出
97.9%	97.2%
16億9,882万円	20億5,983万円

※要項

区分	実人員	延人員	1日平均
外	36,495人	88,341人	613人
入院	2,656	36,961	203

国庫支出名 88.5%

18億6,932万円

市税 98.0%

相増6,469万円

譲入金 84.6%

25億3,731万円

市債

27.4%

4億3,629万円

県支市金

80.9%

4億5,287万円

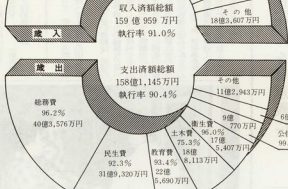
使用料及び手数料

98.4%

6億1,313万円

その他

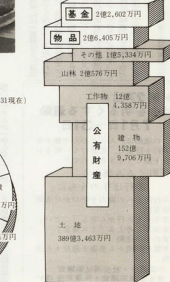
18億2,687万円



### 〈市有財産の状況〉

総額563億2,444万円

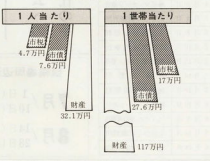
(52.3.31現在)



▲51年11月に地下街とともに完成した小田原駅東口広場

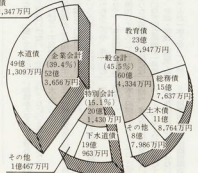
### 〈市民の負担と持分〉

人口 175,354人  
世帯数 48,155世帯  
(52.3.31現在)



### 〈市債の状況〉

総額 132億9,420万円 (52.3.31現在)



▲3年越しで完成した市庁舎

#### 国保被保険者のみなさんへ

#### 県外の医療機関にかかる場合

国民健康保険は地域性であるところから、神奈川県以外のものである市民の病院内に、国民健康保険していてもならない医療機関であります。このような医療機関で診療を受けた場合、費用の金額が自己負担となり、その場合、次に掲げる条件の場合には被保険者が費用の全額を一時的に払い、その後、市に療養の申請手続を行えば、保険で定められた金額の七割が払い戻されることとなります。このように、国民健康保険以外の医療機関で治療を受けた場合は、他の医療機関で治療を受けた場合と同様に入院を勧められた場合も請求の都合上、他県の病院を利用した場合も、このことは、保険健康課係（電話0145-43-51）までお問い合わせください。

#### 消火器の訪問販売にご注意！

○「消防センターのものが消火器がなければすぐ買うように」  
○「消防隊が来たら玄関で必ず消火器が必要ですよ。すぐ買うように」  
○「消火器の点検にきました。お宅は必要ですよ」  
○「二三日うちに消防署が点検に来る。そのときにないと困りますよ。……などと、ヤギまがれの手口で消火器を家庭に訪問して売りつけて業者が市内に増え、売り込みが激しくなっており、毎日のように消防署への苦情が多くなっています。

一般住宅では、そのような業務は一切なく、また、消防署では消火器のあつせんなどはしていませんからご注意ください。

業者の態度に不満な点があつたら買う前に、消防署にご連絡ください。消火器は、万が一のために備えておくもので、まず、点検など気軽に依頼できる市内の消火器販売店で買うようにしましょう。



# 集中豪雨や台風に備えて



周囲の点検整備を  
積られた川のごみが災害の原因にも.....

## 自治論文を

●題名 名方別自治体の  
発展と環境問題の  
関係  
●著者 藤田 隆夫  
●発行 昭和52年7月1日  
●発行部数 1冊10部  
●発行所 自治体文庫センター

## 東西地区

●題名 東西地区の  
発展と環境問題の  
関係  
●著者 藤田 隆夫  
●発行 昭和52年7月1日  
●発行部数 1冊10部  
●発行所 自治体文庫センター

# 告知板

●池の過剰な  
取扱いに注意  
●池の水質を  
維持するために  
池の水質を  
維持するために  
池の水質を  
維持するために

## 大切な準備と心掛け

●大切な準備と心掛け  
●大切な準備と心掛け  
●大切な準備と心掛け



## 市営プール 海水浴場 オープン

7月1日  
8月31日

大人	五十五円
小人	二十五円
幼児	五円
回数券	五十五円
回数券	五十五円
回数券	五十五円

●市営プール  
●市営プール  
●市営プール

●市営プール  
●市営プール  
●市営プール

●市営プール  
●市営プール  
●市営プール



健康コーナー  
保険健康課  
指導係 ☎ 33-1831  
予約係 ☎ 33-1838

## 献血予定

月	日	献血所
7月	1日	市体育館
7月	7日	市体育館
7月	14日	市体育館
7月	21日	市体育館
7月	28日	市体育館

## 育児教室

月	日	時間
7月	1日	10時～11時
7月	7日	10時～11時
7月	14日	10時～11時
7月	21日	10時～11時
7月	28日	10時～11時

## 胃がん集団検診

●胃がん集団検診  
●胃がん集団検診  
●胃がん集団検診

## ツベルクリン 反応とBCG

●ツベルクリン  
●ツベルクリン  
●ツベルクリン

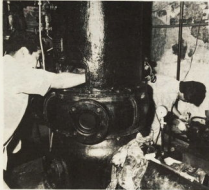
## 幼児口ごぼ検診

月	日	時間
7月	1日	10時～11時
7月	7日	10時～11時
7月	14日	10時～11時
7月	21日	10時～11時
7月	28日	10時～11時

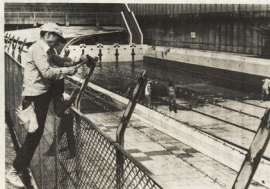
## 三か月児健康診断

月	日	時間
7月	1日	10時～11時
7月	7日	10時～11時
7月	14日	10時～11時
7月	21日	10時～11時
7月	28日	10時～11時

海水を取り入れるポンプ室は私の心臓部、保の人もとりわけ念入りにみてる



周囲のフェンスなど外観も整えてもらう



一番のめんどろを洗い流してもらってさうりとしてる



給水されると、すっかり私らしくなるが、まだ、給水管や排水管に故障がないか調べてもらう



いよいよ、最後の仕上げの給水で開場もO.K.

# 話 題 の 広 場

## “みなさん いらっしゃい。”

梅雨が明けるといよいよ夏、私の出番が始まります。私は昭和のひげたれ生まれ、いろいろ苦しいこともありました。西に伊豆の山々、東に三浦半島から房総半島がすんで見え、前に噴煙たぐく大島を臨んでの暮らしは、なかなかのものでした。しかし、都市化の波、私たちがこのなごめをきこってきたので、これを機会に私も近代化の大きく、美しく生まれ変わりました。

私の名前は御幸の浜プール  
 \* \* \*

今でこそ海水を利用しての公立プールもあちこちにあります。今と昔では有数の施設でした。なにせ、沖合いから海水をくみ上げは、いろいろの機械でへの支障もあって整備が大変でした。七月一日開場の一か月も前から、地下八メートルにあるポンプ設備の点検から客席での循環ろ過装置の整備まで、市の職員のみさんに面倒をみてもらいました。

これで、七、八月の二か月間は休みなのでフル稼働、でも、大勢の人に楽しく遊んでもらえれば、それで満足です。準備万端帰って、さあ、みなさんいらっしゃい。

### 小口資金貸付 利率引下げ

市では、念願の利率引下げが実現し、小口資金貸付の利率が引き下げられた。これは、市民の生活に大きな影響を与えることである。利率の引き下げは、市民の生活に大きな影響を与えることである。利率の引き下げは、市民の生活に大きな影響を与えることである。

### 外国人登録証の切替え

外国人登録証の切替えが完了した。これは、市民の生活に大きな影響を与えることである。外国人登録証の切替えは、市民の生活に大きな影響を与えることである。外国人登録証の切替えは、市民の生活に大きな影響を与えることである。



**看護婦を募集**  
 本市の保健所にて、看護婦を募集しております。興味のある方は、保健所に問い合わせください。

**市立病院の眼科診療**  
 市立病院の眼科診療が再開されました。患者さんのため、早急に対応いたします。

**街頭市合同相談**  
 街頭市合同相談が実施されます。市民の生活に役立つ情報を提供いたします。

**水産動植物の採捕は禁止**  
 本市の水産動植物の採捕は禁止されています。これは、水産資源の保護と持続可能な利用のためです。

**作業の休み**  
 本市の作業の休みが決定されました。これは、労働者の健康と安全を確保するためです。

**水道料金は納付制に**  
 本市の水道料金は納付制に切り替えられました。これは、市民の生活に大きな影響を与えることである。

**外国人登録証の切替え**  
 外国人登録証の切替えが完了した。これは、市民の生活に大きな影響を与えることである。

### 納付制の取扱金融機関一覧

金融機関名	支店窓口
横 浜 銀 行	小田原支店、国府津支店、下野我支店
駿 河 銀 行	小田原支店、小田原幸支店、国府津支店
第一勧業銀行	小田原支店
協 和 銀 行	小田原支店
静岡銀行	小田原支店、小田原北支店
太陽神戸銀行	小田原支店
静岡相互銀行	小田原支店
小田原信用金庫	本店、十字町支店、緑支店、国府津支店、鶴岡支店、富水支店、久野支店
箱根信用金庫	早川支店、城山支店
静岡川島労働金庫	小田原支店
足柄信用金庫	山田支店
第一信用金庫	本店、鶴岡支店
小田原組合	本店、笠原支店、久野支店、足納支店、山田支店、富水支店、鶴岡支店、田島支店、上野中支店、下野我支店、菅野支店、下野支店、前川支店
国府津農業協同組合	本店
早川農業協同組合	本店
大窪農業協同組合	本店、鶴岡支店
西相信用金庫	小田原支店
市出納取扱金融機関	市役所内出納所

※市外では、上記金融機関の同系列窓口で取り扱います。





児童文化館

児童文化館の活動
児童文化館は、児童の情操を陶冶し、健全な心身の発達を促すことを目的として、児童の自主的な活動の場を提供する。
活動内容は、読書会、絵画展、音楽会、劇団活動など多岐にわたる。
また、児童の生活習慣の指導や、社会生活の体験活動も積極的に行っている。

今月の行事

市民会館
市民会館では、毎月様々な行事を開催している。
7月の行事として、市民合唱団の発表会、市民体育大会、市民まつりなどが予定されている。
また、市民会館では、市民の生活に関する相談や、市民の意見の聴取も積極的に行っている。



夏の行事

夏の行事
夏は、子どもたちの活動の季節。
児童文化館では、夏休み期間中に様々な行事を開催している。
読書会、絵画展、音楽会、劇団活動など、子どもたちの自主的な活動の場を提供している。
また、児童の生活習慣の指導や、社会生活の体験活動も積極的に行っている。

郷土文化館

郷土文化館
郷土文化館は、郷土の文化を継承し、発展させることを目的として、郷土の文化に関する活動を行っている。
活動内容は、郷土の歴史や文化に関する展示、講演会、ワークショップなど多岐にわたる。
また、郷土の文化に関する調査や、郷土の文化の普及活動も積極的に行っている。

図書館

図書館
図書館は、市民の知識の習得や、文化の享受を目的として、市民の読書活動を支援している。
活動内容は、読書会、絵画展、音楽会、劇団活動など多岐にわたる。
また、市民の生活に関する相談や、市民の意見の聴取も積極的に行っている。

自動車文庫

自動車文庫
自動車文庫は、市民の自動車に関する知識の習得や、文化の享受を目的として、市民の読書活動を支援している。
活動内容は、読書会、絵画展、音楽会、劇団活動など多岐にわたる。
また、市民の生活に関する相談や、市民の意見の聴取も積極的に行っている。

7月の市民相談ご案内

Table with columns for consultation content (相談内容), staff (相談員), dates, and times. Includes items like general consultation, city council, human resources, etc.



火災予防シリーズ⑥

夏の風物詩も 危険と闘わせろ。

これくらい暑い夏、庭に出ての夕涼み、花火を囲んでの楽しいひととき。
花火を楽しむには、火災予防の準備を怠らぬように。
火災予防の準備を怠らぬように。
火災予防の準備を怠らぬように。

◎印の相談は、予約制です。電話などで前もって申し込みください。
青少年相談は青少年相談センターへ
(城山4-2-11 電話23-1481)
市民相談室 市役所正面玄關左
☎33-1383