



国際児童年1979



わが子の愛を世界のどの子にも 子どもの幸せを考える年

五月五日は「子どもの日」、五日から十一日までが「国際児童年」です。今年が「国際児童年」です。...

五月五日は「子どもの日」、五日から十一日までが「国際児童年」です。今年が「国際児童年」です。...

記念行事も多彩に 合唱隊がウィーンへ

麻しん予防接種と 保育所の歯科検診

《麻しん予防接種の指定医療機関一覧表》

Table with 4 columns: 医療機関名 (Medical Institution Name), 住所 (Address), 電話番号 (Phone Number), 実施日と時間 (Implementation Date and Time). Lists various hospitals and clinics in Odawara.

わが子に必要となる予防接種... 麻しん予防接種... 保育所の歯科検診... 指定医療機関で 5月、赤ちゃんの健康を...

わが子に必要となる予防接種... 麻しん予防接種... 保育所の歯科検診... 指定医療機関で 5月、赤ちゃんの健康を...

※都合により実施日などが一部変更になることがあります。

地区囃子員・広報委員・災害発生通報責任者を委嘱 自治会長二百三十五人に 市の地区行政に協力をお願い

昭和五十四年度各役自治会員の委嘱がほぼ終わり、このほ新しい自治会長が快挙した。
今年度は、自治会長五つ増え、二百三十五自治会になりました。市では、これらの自治会長について、地区囃子員、広報委員、災害発生通報責任者を委嘱し、市の地区行政に協力をお願いする予定です。

今年度の自治会長
今年度の自治会長
昭和五十四年度の自治会長
（区別）
一宮区 高橋三郎（町長）
二宮区 高橋三郎（町長）
三宮区 高橋三郎（町長）
四宮区 高橋三郎（町長）
五宮区 高橋三郎（町長）
六宮区 高橋三郎（町長）
七宮区 高橋三郎（町長）
八宮区 高橋三郎（町長）
九宮区 高橋三郎（町長）
十宮区 高橋三郎（町長）
十一宮区 高橋三郎（町長）
十二宮区 高橋三郎（町長）
十三宮区 高橋三郎（町長）
十四宮区 高橋三郎（町長）
十五宮区 高橋三郎（町長）
十六宮区 高橋三郎（町長）
十七宮区 高橋三郎（町長）
十八宮区 高橋三郎（町長）
十九宮区 高橋三郎（町長）
二十宮区 高橋三郎（町長）



春の防犯運動 5月24日～30日 栄町が防犯モデル地区に

＊協力によって犯罪のない町を＊
防犯モデル地区として、栄町が選定されました。これは、防犯運動の成果が顕著な町として、全国的に模範とされています。

防犯モデル地区として、栄町が選定されました。これは、防犯運動の成果が顕著な町として、全国的に模範とされています。この町では、防犯運動を通じて、犯罪の発生を減らし、住民の安全を確保しています。



天守閣入場者 1千万人が今年中に

達成月日を
はがきて募集
本市のシンボルである天守閣の入場者数が、今年中に1千万人を達成することを目指しています。市民から入場券の購入を呼びかけています。

自治会交通部長大会で
事故絶滅の宣言を
本市の交通安全の確保を目的として、自治会交通部長大会が開催されました。交通安全の確保を宣言し、市民の安全意識を高めることを目指しています。

春の全国交通安全運動

5月11日(金)～20日(日)
歩行者及び自転車利用者、特に子どもと老人の交通事故防止。
自動二輪車及び原動機付自転車の交通事故防止。
安全運転の励行とシートベルト着用の推進
市内の交通事故発生状況
表: 年別区分、件数、死者、死者、乗車者、損壊者
53年 112 4 14 129
54年 136 4 12 155
増減 -24 0 +2 -26
(1月～3月までの比較)



競輪場周辺道路 総合交通規制日

5月
20日(日) 21日(月)
22日(火) 25日(金)
26日(土) 27日(日)
6月
14日(木) 15日(金)
16日(土) 17日(日)
18日(月) 19日(火)

あなたは加入していますか？

小田原市交通災害共済
昭和53年度において、市民の交通事故で亡くられた方は21人ありましたが、そのうち8人の方が共済未加入者でした。市の交通災害共済制度は、こうした不運の被害に遭ったとき、少しでも役に立つために実施されています。未加入の方は今すぐ加入しましょう。最寄りの支所・連絡所または安全対策課で受け付けています。
5月の共済掛金は、16歳以上は275円、16歳未満は110円です。
詳しいことは、安全対策課交通共済係(電話33-1851)へお尋ねください。

地方税法が一部改正

6月1日から施行されます

今後5年間にわたって、昭和54年度は、(1)の改正によるものであり、(2)の改正は、(1)の改正に併せて、(2)の改正によるものとされています。(個人市民税)の改正については、市、町、村にわたって、(1)の改正によるものとされています。

別表 (1) 個人市民税各種所得控除額 (単位円)

項目	改正後	改正前
基礎控除額	210,000	200,000
配偶者控除額	210,000	200,000
扶養控除	200,000	180,000
老人(70歳以上)	210,000	200,000
基礎的な小遣金(1人1日)	210,000	200,000
普通所得控除	190,000	180,000
特別所得控除	210,000	200,000
支那所得控除	190,000	180,000
専業主婦控除額	190,000	180,000
勤労学生控除額	190,000	180,000

別表 (2) 軽自動車税の標準税率 (単位円)

原動機	改正後	改正前
500 CCM	700	650
900 CCM	1,100	1,000
900 CCMをこえるもの	1,450	1,300
二輪車	2,200	2,000
三輪車	2,850	2,600
乗用車	5,200	
営業用	6,500	5,900
貨物用	2,900	
自家用	3,650	3,300
農用	1,450	1,300
特殊作業用	4,300	3,900
特殊の小形自動車	3,650	3,300

別表 (3) 土地に係る固定資産税都市計画負担調整率

区分	対非	改正後	改正前
1-3倍以下のもの	1-1	1-1	1-1
1-3倍を超える1-7倍以下	1-2	1-2	1-2
1-7倍を超えるもの	1-3	1-3	1-3
1-15倍以下のもの	1-0.5		1-1
1-15倍を超える1-35倍以下	1-1		1-1
35倍を超えるもの	1-2		1-2

昭和54年度は、(1)の改正によるものであり、(2)の改正は、(1)の改正に併せて、(2)の改正によるものとされています。(個人市民税)の改正については、市、町、村にわたって、(1)の改正によるものとされています。

私の関東大地震体験記 ②

青天井の教室で勉強

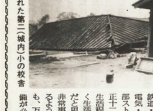


大正十一年一月、日清戦争... 地震が起きたとき、私は... 教室の天井が落ちて、...

私は、用務員として働いて、... 地震が起きたとき、私は... 教室の天井が落ちて、...

町は一瞬焼けた... 地震が起きたとき、私は... 教室の天井が落ちて、...

校舎の復興に5年... 地震が起きたとき、私は... 教室の天井が落ちて、...



二の収集を委託化... 5月から一部地区で実施... 地震が起きたとき、私は... 教室の天井が落ちて、...

地区名	委託化実施地区
早川地区	65区、69区
早川地区	67区、71区
早川地区	73区、77区
早川地区	79区、83区
早川地区	85区、89区
早川地区	91区、95区
早川地区	97区、101区
早川地区	103区、107区
早川地区	109区、113区
早川地区	115区、119区
早川地区	121区、125区
早川地区	127区、131区
早川地区	133区、137区
早川地区	139区、143区
早川地区	145区、149区
早川地区	151区、155区
早川地区	157区、161区
早川地区	163区、167区
早川地区	169区、173区
早川地区	175区、179区
早川地区	181区、185区
早川地区	187区、191区
早川地区	193区、197区
早川地区	199区、203区
早川地区	205区、209区
早川地区	211区、215区
早川地区	217区、221区
早川地区	223区、227区
早川地区	229区、233区
早川地区	235区、239区
早川地区	241区、245区
早川地区	247区、251区
早川地区	253区、257区
早川地区	259区、263区
早川地区	265区、269区
早川地区	271区、275区
早川地区	277区、281区
早川地区	283区、287区
早川地区	289区、293区
早川地区	295区、299区
早川地区	301区、305区
早川地区	307区、311区
早川地区	313区、317区
早川地区	319区、323区
早川地区	325区、329区
早川地区	331区、335区
早川地区	337区、341区
早川地区	343区、347区
早川地区	349区、353区
早川地区	355区、359区
早川地区	361区、365区
早川地区	367区、371区
早川地区	373区、377区
早川地区	379区、383区
早川地区	385区、389区
早川地区	391区、395区
早川地区	397区、401区
早川地区	403区、407区
早川地区	409区、413区
早川地区	415区、419区
早川地区	421区、425区
早川地区	427区、431区
早川地区	433区、437区
早川地区	439区、443区
早川地区	445区、449区
早川地区	451区、455区
早川地区	457区、461区
早川地区	463区、467区
早川地区	469区、473区
早川地区	475区、479区
早川地区	481区、485区
早川地区	487区、491区
早川地区	493区、497区
早川地区	499区、503区
早川地区	505区、509区
早川地区	511区、515区
早川地区	517区、521区
早川地区	523区、527区
早川地区	529区、533区
早川地区	535区、539区
早川地区	541区、545区
早川地区	547区、551区
早川地区	553区、557区
早川地区	559区、563区
早川地区	565区、569区
早川地区	571区、575区
早川地区	577区、581区
早川地区	583区、587区
早川地区	589区、593区
早川地区	595区、599区
早川地区	601区、605区
早川地区	607区、611区
早川地区	613区、617区
早川地区	619区、623区
早川地区	625区、629区
早川地区	631区、635区
早川地区	637区、641区
早川地区	643区、647区
早川地区	649区、653区
早川地区	655区、659区
早川地区	661区、665区
早川地区	667区、671区
早川地区	673区、677区
早川地区	679区、683区
早川地区	685区、689区
早川地区	691区、695区
早川地区	697区、701区
早川地区	703区、707区
早川地区	709区、713区
早川地区	715区、719区
早川地区	721区、725区
早川地区	727区、731区
早川地区	733区、737区
早川地区	739区、743区
早川地区	745区、749区
早川地区	751区、755区
早川地区	757区、761区
早川地区	763区、767区
早川地区	769区、773区
早川地区	775区、779区
早川地区	781区、785区
早川地区	787区、791区
早川地区	793区、797区
早川地区	799区、803区
早川地区	805区、809区
早川地区	811区、815区
早川地区	817区、821区
早川地区	823区、827区
早川地区	829区、833区
早川地区	835区、839区
早川地区	841区、845区
早川地区	847区、851区
早川地区	853区、857区
早川地区	859区、863区
早川地区	865区、869区
早川地区	871区、875区
早川地区	877区、881区
早川地区	883区、887区
早川地区	889区、893区
早川地区	895区、899区
早川地区	901区、905区
早川地区	907区、911区
早川地区	913区、917区
早川地区	919区、923区
早川地区	925区、929区
早川地区	931区、935区
早川地区	937区、941区
早川地区	943区、947区
早川地区	949区、953区
早川地区	955区、959区
早川地区	961区、965区
早川地区	967区、971区
早川地区	973区、977区
早川地区	979区、983区
早川地区	985区、989区
早川地区	991区、995区
早川地区	997区、1001区

お宅の災害対策は大丈夫？

いつ起こるか分からない災害に備えて、あなたのお宅ではどんな対策をお持ちですか？
火事や地震が起こった場合、一番大切なのが「水」。日常生活の水を備えておきましょう。

- 飲料用の水として、ポリ容器・水に水を
- 消火用の水として、三角バケツ・風呂おけに水を

＊電動井戸をお使いの家では、停電の場合も考えておきましょう。

愛の手で世界を結ぶ赤十字

5月は赤十字運動月間

今月の納税

固定資産税 第一期分
都市計画税 第一期分
軽自動車税 全期分

＊納税期限は5月31日未済です。
＊税金は納期限内納めましょう。

あなたの善意が赤十字活動を育てます
日本赤十字会 東京支部・小田原市地区

消費生活モニター報告 昭53年度

前年に比べ伸びた購買力

このたび、昭和三十三年度小田原市消費生活モニター調査の結果が発表された。昭和三十三年度の購買力は、前年と比べて伸びた。昭和三十三年度の購買力は、前年と比べて伸びた。昭和三十三年度の購買力は、前年と比べて伸びた。

昭和三十三年度の購買力は、前年と比べて伸びた。昭和三十三年度の購買力は、前年と比べて伸びた。昭和三十三年度の購買力は、前年と比べて伸びた。

老人医療費の受給者証が切替え

更新の申請を……

更新の申請を……

告知板

告知板

告知板

点字講習会に

参加しませんか

参加しませんか

民生委員・児童委員が

一部変わりました

一部変わりました

健康コーナー



健康コーナー(市内二丁目)

健康コーナー

健康コーナー

買ガキ集団検診(申込制)

買ガキ集団検診(申込制)

健康相談

健康相談

献血予定

献血予定

1歳6か月児歯科健康診査

1歳6か月児歯科健康診査

3か月児・3歳児健康診査

3か月児・3歳児健康診査

1歳6か月児健康診査

1歳6か月児健康診査

3か月児・3歳児健康診査

3か月児・3歳児健康診査

乳児7か月児健康相談

乳児7か月児健康相談

3種混合予防接種

3種混合予防接種

今年度から実施します「麻しん予防接種」について

今年度から実施します「麻しん予防接種」について

健康コーナー

健康コーナー

買ガキ集団検診(申込制)

買ガキ集団検診(申込制)

健康相談

健康相談

献血予定

献血予定

1歳6か月児歯科健康診査

1歳6か月児歯科健康診査

3か月児・3歳児健康診査

3か月児・3歳児健康診査

1歳6か月児健康診査

1歳6か月児健康診査

3か月児・3歳児健康診査

3か月児・3歳児健康診査

乳児7か月児健康相談

乳児7か月児健康相談

健康コーナー

健康コーナー

買ガキ集団検診(申込制)

買ガキ集団検診(申込制)

健康相談

健康相談

献血予定

献血予定

1歳6か月児歯科健康診査

1歳6か月児歯科健康診査

3か月児・3歳児健康診査

3か月児・3歳児健康診査

1歳6か月児健康診査

1歳6か月児健康診査

3か月児・3歳児健康診査

3か月児・3歳児健康診査

乳児7か月児健康相談

乳児7か月児健康相談

休日急患診療所

休日急患診療所

休日急患診療所

休日急患診療所

今年度から実施します「麻しん予防接種」について

今年度から実施します「麻しん予防接種」について

月日	受付時間	対象児
5月16日(日)	午後5時~7時	54年5月16日~17日生児児
5月23日(日)	午後5時~7時	54年5月23日~24日生児児
5月30日(日)	午後5時~7時	54年5月30日~31日生児児
6月6日(日)	午後5時~7時	54年6月6日~7日生児児
6月13日(日)	午後5時~7時	54年6月13日~14日生児児
6月20日(日)	午後5時~7時	54年6月20日~21日生児児
6月27日(日)	午後5時~7時	54年6月27日~28日生児児
7月4日(日)	午後5時~7時	54年7月4日~5日生児児
7月11日(日)	午後5時~7時	54年7月11日~12日生児児
7月18日(日)	午後5時~7時	54年7月18日~19日生児児
7月25日(日)	午後5時~7時	54年7月25日~26日生児児
8月1日(日)	午後5時~7時	54年8月1日~2日生児児
8月8日(日)	午後5時~7時	54年8月8日~9日生児児
8月15日(日)	午後5時~7時	54年8月15日~16日生児児
8月22日(日)	午後5時~7時	54年8月22日~23日生児児
8月29日(日)	午後5時~7時	54年8月29日~30日生児児
9月5日(日)	午後5時~7時	54年9月5日~6日生児児
9月12日(日)	午後5時~7時	54年9月12日~13日生児児
9月19日(日)	午後5時~7時	54年9月19日~20日生児児
9月26日(日)	午後5時~7時	54年9月26日~27日生児児
10月3日(日)	午後5時~7時	54年10月3日~4日生児児
10月10日(日)	午後5時~7時	54年10月10日~11日生児児
10月17日(日)	午後5時~7時	54年10月17日~18日生児児
10月24日(日)	午後5時~7時	54年10月24日~25日生児児
10月31日(日)	午後5時~7時	54年10月31日~11月1日生児児

話題の広場

草萌(も)え、草燃える季節

母の節や十三もも文芸堂、緑の木々の中に...

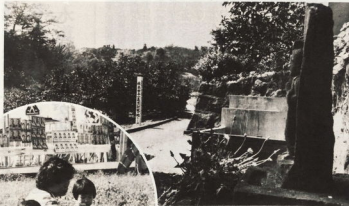
例年になく早く終わった今年の春も梅から桜、桜と花を咲かせ、野に山に街に新緑を運んで来て、いつしか初夏...

一方、街では、この行幸シーズンに先駆け、四年に一度の統一地方選挙が展開...

石橋山合戦のヒーロー佐宗田吾一が討ち死した「ねじり墳」



假野を編み伏せたものやーはたんのどにつまり



曾我兄弟の「食後きまり」北々張文に...

曾我兄弟も「草燃える」時代の感動のヒーローである



下曾我城前寺の曾我兄弟の墓に今年も春の花が...



ブルーアルパイトを募集

出で、夏期講習会予備の...

募集人員 二十人

募集期間 四月二十三日

募集場所 聖のファル館

募集対象 小学生以上

募集費用 聖のファル館

募集費用 聖のファル館

募集費用 聖のファル館

募集費用 聖のファル館

募集費用 聖のファル館

募集費用 聖のファル館

募集費用 聖のファル館

募集費用 聖のファル館

五七並道以内
旅行に国民年金
保養センターを
現在、王宮寺の境内には...

穴部国府津線
が事業認可
小田原県計画課の府府
国保料滞納整
理由にご協力を
現在、国保料滞納は、現...

ブルーアルパイトを募集
募集人員 二十人
募集期間 四月二十三日
募集場所 聖のファル館

小口資金の融資
の利率を引下げ
出で、中央銀行が全銀
付利率引き下げを決定
おかげで、おだわらにおきか...

流域下水道事業
の事業計画変更
国保料滞納整
理由にご協力を

街頭相談
市合同
補聴器相談の
時間を訂正

おだわら
おだわら
おだわら
おだわら



今月の行事

市民会館

市民劇場第84回 桐座公演
松竹大藝番伎
 7月28日(出)
 12時・5時開演
 市民会館大ホール

一、頼朝の死
 二、口上
 三、恋女房染分手綱
 四、柿しほり
 長門守幸十郎
 尾上梅幸
 中村右吉右衛門
 尾上成之助
 河原崎権十郎
 はか

大場料 A ¥3,500 B ¥2,800 C ¥2,000 自由¥1,200
 ◎早目に市民会館2階事務室でお申込みください

郷土文化館
 五月廿二日(日) 展覧会
 五月廿三日(月) 展覧会
 五月廿四日(火) 展覧会
 五月廿五日(水) 展覧会
 五月廿六日(木) 展覧会
 五月廿七日(金) 展覧会
 五月廿八日(土) 展覧会
 五月廿九日(日) 展覧会
 五月三十日(月) 展覧会

市民会館
 五月廿二日(日) 展覧会
 五月廿三日(月) 展覧会
 五月廿四日(火) 展覧会
 五月廿五日(水) 展覧会
 五月廿六日(木) 展覧会
 五月廿七日(金) 展覧会
 五月廿八日(土) 展覧会
 五月廿九日(日) 展覧会
 五月三十日(月) 展覧会

小田原市民憲章

「小田原市民は、この憲章を以て、市民生活を営むに努め、市政の発展に協力する。この憲章は、市民生活の基盤となるものである。市民は、この憲章を遵守し、市政の発展に協力する。市民は、この憲章を遵守し、市政の発展に協力する。」

お城まつり特別展
小田原大久保藩資料展

小田原城天守閣

大久保神社の社宝「六角段の太刀」も展示される

小田原城天守閣
 五月廿二日(日) 展覧会
 五月廿三日(月) 展覧会
 五月廿四日(火) 展覧会
 五月廿五日(水) 展覧会
 五月廿六日(木) 展覧会
 五月廿七日(金) 展覧会
 五月廿八日(土) 展覧会
 五月廿九日(日) 展覧会
 五月三十日(月) 展覧会

市美術展開催まぢか!!
 作品搬入は5月27日
 午後1時～6時

五月廿七日(土) 展覧会
 五月廿八日(日) 展覧会
 五月廿九日(月) 展覧会
 五月三十日(火) 展覧会
 五月三十一日(水) 展覧会

5月の市民相談ご案内

相談内容	相談員	と き	6月の予定
一般相談(職員)	見)	毎日 8時30分～17時	毎日
消費生活苦情相談	見)	(土曜日の午後と日曜日を除く)	
○市長相談(市長)	見)	7日 9時～12時	4日
人権擁護相談(人権擁護委員)	見)	8日 10時～15時	12日
行政苦情相談(行政相談委員)	見)	17日 10時～15時	21日
○法律相談(弁護士)	見)	2日・9日・16日・23日 13時30分～15時30分	6日・13日・20日・27日
心配ごと相談(民生委員)	見)	7日・14日・21日・28日 10時～15時	4日・11日・18日・25日
登記相談(司法書士)	見)	10日 13時30分～15時30分	14日
税務相談(税理士)	見)	11日・15日 13時30分～15時30分	5日・19日
保健相談(保健師)	見)	22日 13時～16時30分	26日
年金相談(専門相談員)	見)	17日 10時～16時	21日

●印の相談は予約制です。電話などで前もってお申し込みください。
 青少年相談は青少年相談センターへ 市役所正面支左交
 (城山4-2-11 電話23-1481) 市民相談室 ☎ 33-1383

火災予防シリーズ⑬

"火事で泣くより 笑って注意."

火事の恐ろしさは、体験してはじめて分かると思われ
 ますが、しかし、あつていう間に命や財産を失うような火災
 を体験してからはなにもなりません。昔は、たいていの家の
 台所には「火の用心」の張り紙が張ってあったのです
 が、今はどの家庭でもほとんど見当たらないようです。

しかし、火の危険、器具の点検は防火のために欠かせない重要事です。火災にならないよう、次のような防火点検を忘れずに行いましょう。

- 灯油などの危険な物品の保管場所は安全か
- たばこの後始末は完全か
- 電気器具の使いっぱなしや切り忘れはないか

