

市民の5つの願いが刻まれた「市民憲章碑」の前で碑文に見入る3代の家族



小田原市長

中井一郎

新年おめでとうございます。

一九八一年を迎え、この新しい年を市民のみなさんとともに心からお祝いしたいと思います。近年「安定成長の時代」「地方の時代」といわれる中で、私たちの価値観も量から質へ、物から心への考え方が強くなりました。こうした社会的要請を背景に「魅力ある地方都市の創造」ということが叫ばれていますが、この魅力ある地方都市の基本的条件は、人間がいかに尊重される都市であるかということだと考えます。

私は、これまで「人間尊重」ということを機会あるごとに言ってきました。人間という文字の「人」は個人性を表わし生命を意味し、また「人間」は人と人をつなぐ社会性を表わし共同体としての社会連帯が人間存在の基本であるという意味を持つていてと信んずるからであります。

私は、このことを今後とも都市づくりの基本理念として持ち続けていく考えです。

ところで、昨年は本市にとって市制四十周年という大変意義ある年でした。市勢伸展の一つの節目として中央公民館の建設をはじめ各種の記念事業を行いました。中でも栃木県の今市市との姉妹都市提携は、市民のみなさんによる今後の幅広い交流によって「心の通い合うまちづくり」が進むものと大いに期待しております。

さて、今年も相変わらず予断の許されない厳しい社会情勢にはありますが、「緑と水の豊かな住みよい都市」を目指しての新小田原計画がスタートする年であり、ここに盛られた事業が進められることとなります。そこで、県西地域の中核都市として広域市町村圏内各市町との連係の下に住みよい地域社会の実現に向かって、私は全力を傾ける決意を新たにしています。新春に当たって、市民のみなさんのご健康をお祈りして新年のごあいさついたします。



小田原市議会議長

尾崎正

明けましておめでとうございます。

昭和五十六年の新春を迎え、市民のみなさまのご清福とご繁栄を心からお祝い申し上げます。

本市は、「緑と水の豊かな住みよい都市」づくりを基本理念に、県西地域における中核都市として着実な歩みを続けておりますが、これも、ひとえに市民のみなさまのご理解とご協力のたまものであり、心から感謝申し上げる次第であります。

特に、昨年は、市制施行四十周年にちなみ、長い間の懸案でありました中央公民館の建設をはじめ数々の記念事業が行われ、また、郷土が生んだ偉大な二宮尊徳先生を縁に栃木県の今市市との間に姉妹都市の提携が実現し、友好親善の輪が広がるなど、本市がこれから大きく発展する上に、一つの節目ともなる意義深い年でありました。

さて、ご承知のとおり最近の国家財政は、ここ数年の巨額な国債発行によって超緊縮予算を余儀なくされ、他方、景気のかげりに対する新たなてこ入れの要請に加え、冷夏による農産物被害に対する緊急対策も迫られている状況にあります。また、地方自治体におきましても、市民要求の多様化による行政需要の増加など、その財政運営は一段と厳しさを増してまいりました。本市議会といたしましても、この現状を直視し長期的視野に立って、山積する重要課題に対処しつつ、市民のみなさまの願いが常に行政の上に反映されるよう全力を傾注する所存であります。

市民のみなさまにおかれましては、今後とも一層のご支援、ご協力を賜りますようお願い申し上げますとともに、昭和五十六年がみなさま方にとりまして、幸せな年でありませう、心から祈念いたします。新年のごあいさついたします。

市議会12月定例会

昭和54年度決算を認定

意見書を新年度予算に反映

市議会十二月定例会は、十一月一日に開会し、会期を十八日間と定めた後、昭和五十四年度の決算の認定をはじめ、昭和五十五年の補正予算などについて審議がなされ、十二月十八日に閉会しました。

- 議決の結果は次のとおりです。
報告されたもの
○専決処分報告について
○報告されたもの
○継続費精算報告について
○小田原市一般会計(昭和52、54年度)
○昭和53、54年度市道15の13号線改良事業
認定されたもの
○昭和五十四年度小田原市水道事業
○昭和五十四年度小田原市病院事業
○昭和五十四年度小田原市一般会計
○昭和五十四年度小田原市一般会計
○昭和五十四年度小田原市一般会計
○昭和五十四年度小田原市一般会計
○昭和五十四年度小田原市一般会計

補正予算のあらまし

市議会十二月定例会で議決された昭和五十五年十二月補正予算は、一般会計に二億四千四百六十四万四千円、特別会計に七億四千七百七十五万五千円、企業会計に七千三百三十二万九千円がそれぞれ追加され、これによって一般会計の予算総額は、六百三十五億二千七百八十八万八千円となりました。
今回は、一般会計にわたりガス、電気料金大幅な値上げに伴い、各施設で年度内不足の見込まれる光熱水費一億四千円を補正するのと同時に、人事院勧告に基づく給与改定経費四億一千円を措置しました。

事業特別会計歳入歳出決算の認定

昭和五十四年度小田原市国民健康保険特別会計歳入歳出決算の認定
昭和五十四年度小田原市国民健康保険特別会計歳入歳出決算の認定
昭和五十四年度小田原市国民健康保険特別会計歳入歳出決算の認定
昭和五十四年度小田原市国民健康保険特別会計歳入歳出決算の認定
昭和五十四年度小田原市国民健康保険特別会計歳入歳出決算の認定

本市の人口177,469人

昭和55年10月1日現在

昭和五十五年十月一日、昭和五十五年国勢調査の実施につきましては、みなさんのご協力をいただきありがとうございます。
調査の結果は、本市に常住する日本人及び外国人の総数は十七万七千四百六十九人で、これを昭和五十年の国勢調査人口と比較すると、三千九百五十八人、二・三%の増加となりました。
下表の数値は、本市が独自に集計した概数であり、後日神奈川県及び総務府統計局が公表する数値と相違する場合があり、利用上ご留意ください。

Table with columns: 大字別, 世帯数, 人口, 大字別, 世帯数, 人口. Lists various districts and their population statistics.

\*国勢調査の結果\*

昭和五十四年度小田原市一般会計補正予算
昭和五十四年度小田原市一般会計補正予算
昭和五十四年度小田原市一般会計補正予算
昭和五十四年度小田原市一般会計補正予算
昭和五十四年度小田原市一般会計補正予算

昭和五十四年度小田原市一般会計補正予算
昭和五十四年度小田原市一般会計補正予算
昭和五十四年度小田原市一般会計補正予算
昭和五十四年度小田原市一般会計補正予算
昭和五十四年度小田原市一般会計補正予算

昭和五十四年度小田原市一般会計補正予算
昭和五十四年度小田原市一般会計補正予算
昭和五十四年度小田原市一般会計補正予算
昭和五十四年度小田原市一般会計補正予算
昭和五十四年度小田原市一般会計補正予算

昭和五十四年度小田原市一般会計補正予算
昭和五十四年度小田原市一般会計補正予算
昭和五十四年度小田原市一般会計補正予算
昭和五十四年度小田原市一般会計補正予算
昭和五十四年度小田原市一般会計補正予算

昭和五十四年度小田原市一般会計補正予算
昭和五十四年度小田原市一般会計補正予算
昭和五十四年度小田原市一般会計補正予算
昭和五十四年度小田原市一般会計補正予算
昭和五十四年度小田原市一般会計補正予算

一般会計に22億円を追加

尾崎一雄氏の文学碑建立など

会小田原支部からの十万円は社会福祉基金積立金に措置しました。また、来年度改築予定の梅香園及び桜井保育園の地価調査費をそれぞれ計上しました。
衛生費では、寄付のありました市内本町の鈴木吉氏からの百万円は保健婦活動の充実を図るため、軽自動車と全自動血圧計の購入費に、市内東町の小田原地区紙資源回収連絡協議会からの二十万円はダストボックスの購入費に充てることとしたほか、尿収集委託料の単価改定を、不足額を追加しました。
農林水産費では、国の減反政策による水田利用再編推進特別交

付金及びうんしゅうみかん園転換促進事業費を国・県の補助金を財源に計上するとともに、市単独事業として農道・用排水路用原材料費を追加しました。また、農地費において、農業者の変更に伴い、それぞれ負担金を増額したほか、林業振興費では第二次林業構造改善校建設公社から買取することとし

学級増等に対処するためプレハブ校舎の新築費及び備品購入費等を追加し、学校建設費には千代小学校校屋運動場の建設用地購入費及び造営費を見込んだほか、下府中小学校校舎を当初分に追加して学

学級増等に対処するためプレハブ校舎の新築費及び備品購入費等を追加し、学校建設費には千代小学校校屋運動場の建設用地購入費及び造営費を見込んだほか、下府中小学校校舎を当初分に追加して学

学級増等に対処するためプレハブ校舎の新築費及び備品購入費等を追加し、学校建設費には千代小学校校屋運動場の建設用地購入費及び造営費を見込んだほか、下府中小学校校舎を当初分に追加して学

学級増等に対処するためプレハブ校舎の新築費及び備品購入費等を追加し、学校建設費には千代小学校校屋運動場の建設用地購入費及び造営費を見込んだほか、下府中小学校校舎を当初分に追加して学

学級増等に対処するためプレハブ校舎の新築費及び備品購入費等を追加し、学校建設費には千代小学校校屋運動場の建設用地購入費及び造営費を見込んだほか、下府中小学校校舎を当初分に追加して学

学級増等に対処するためプレハブ校舎の新築費及び備品購入費等を追加し、学校建設費には千代小学校校屋運動場の建設用地購入費及び造営費を見込んだほか、下府中小学校校舎を当初分に追加して学

学級増等に対処するためプレハブ校舎の新築費及び備品購入費等を追加し、学校建設費には千代小学校校屋運動場の建設用地購入費及び造営費を見込んだほか、下府中小学校校舎を当初分に追加して学

学級増等に対処するためプレハブ校舎の新築費及び備品購入費等を追加し、学校建設費には千代小学校校屋運動場の建設用地購入費及び造営費を見込んだほか、下府中小学校校舎を当初分に追加して学

学級増等に対処するためプレハブ校舎の新築費及び備品購入費等を追加し、学校建設費には千代小学校校屋運動場の建設用地購入費及び造営費を見込んだほか、下府中小学校校舎を当初分に追加して学

学級増等に対処するためプレハブ校舎の新築費及び備品購入費等を追加し、学校建設費には千代小学校校屋運動場の建設用地購入費及び造営費を見込んだほか、下府中小学校校舎を当初分に追加して学

学級増等に対処するためプレハブ校舎の新築費及び備品購入費等を追加し、学校建設費には千代小学校校屋運動場の建設用地購入費及び造営費を見込んだほか、下府中小学校校舎を当初分に追加して学

明るくきれいな選挙を
明るくきれいな選挙を
明るくきれいな選挙を
明るくきれいな選挙を
明るくきれいな選挙を

明るくきれいな選挙を
明るくきれいな選挙を
明るくきれいな選挙を
明るくきれいな選挙を
明るくきれいな選挙を

明るくきれいな選挙を
明るくきれいな選挙を
明るくきれいな選挙を
明るくきれいな選挙を
明るくきれいな選挙を

明るくきれいな選挙を
明るくきれいな選挙を
明るくきれいな選挙を
明るくきれいな選挙を
明るくきれいな選挙を

小田原市長選挙
投票日 2月8日(日)
小田原市長選挙
投票日 2月8日(日)
小田原市長選挙
投票日 2月8日(日)

小田原市長選挙
投票日 2月8日(日)
小田原市長選挙
投票日 2月8日(日)
小田原市長選挙
投票日 2月8日(日)

小田原市長選挙
投票日 2月8日(日)
小田原市長選挙
投票日 2月8日(日)
小田原市長選挙
投票日 2月8日(日)

ポルノ自販機置かないで

青少年の性非行に結び付く、ポルノ雑誌自動販売機を置かせないようご協力ください。



選挙の日程
1月29日 選挙期日公示
1月30日 立候補届出最終日
1月31日 公営施設使用の個人演説会開始
2月2日 選挙公報配布開始
2月5日 投票立会人選任
2月7日 不在者投票最終日
2月8日 投票日
2月9日 開票日
選挙管理委員会 電話 1741

地域の福祉増進にご活躍を

新しい民生委員児童委員決まる

209人

このほど、任期満了のため十二月一日付けをもって、新たに本市民生委員、児童委員が厚生大臣より委嘱されました。市でも、この委嘱に伴い小田原市民生嘱託員を委嘱しました。

今後、これらの方々には、地域の福祉増進、特に生活保護、母子・父子家庭、心身障害者、お年寄りの方々の相談に際するとともに、市の福祉行政並びに敬老行事や共同募金等についても協力願うことになっております。

戦傷病者相談員と戦没者遺族相談員

厚生大臣から委託されています戦傷病者相談員、戦没者遺族相談員は、本市では次の方々です。傷病恩給や遺族年金等のごて

お悩みの方は、どうぞ相談ください。(敬称略)
戦傷病者相談員 杉崎 淳 別堀六七
電話②1508
戦没者遺族相談員 田中誠一 荻窪三九四
電話③1808



市内でも交通量の多い現在の本町交差点(昭和55年)

市制40周年

小田原の今昔②



正面の建物だけは変わらない雪の幸町交差点(昭和16年)

おめでとよう成人式 今年から同級生と共に

市ではこれまで一月十五日までに満二十歳になる方を対象として成人のお祝いをしてきましたが、今年からは学年齢にあわせて行い、したがって、昭和三十五年一月十七日から昭和三十六年四月一日までの間に生まれた方に成人式の案内状をお送りしますので、お友

20歳です！国民年金です 成人です！

成人を迎えられたみなさんおめでとうございます。成人になると、成人としての権利と義務が生まれます。国民年金に加入するののもその一つです。

国民年金は、農林漁業、商工業サービス業などの自営業者と、その家族、従業員五人未満の職場で働く人々と、その家族のために国が行っているものです。現在二千八百万人が加入し、六百万人近くが年金を受けており、我が国では一番大きい年金制度です。



国民年金は、農林漁業、商工業サービス業などの自営業者と、その家族、従業員五人未満の職場で働く人々と、その家族のために国が行っているものです。現在二千八百万人が加入し、六百万人近くが年金を受けており、我が国では一番大きい年金制度です。

同和問題に正しい目 みなさんの協力と理解を
人はだれでも生きて生きたい、ある生活したいと願っています。そのために欠かすことのできない権利が人権です。

飲酒運転追放運動
運転に酒は飲むまい飲ませまい
年始回り等でお酒を飲む機会が多いときですが、相変わらずお酒を飲んだら、酒酔い運転や酒気帯び運転した人たちの飲酒先について調査してみます。そのほとんどが自分の家や友人、友人宅で飲酒していることが多く、お客だからと出た一杯が取り返しのつかない結果になってしまいます。

児童といっしょに給食
国際セミナー本町小へ
一行56人が
十一月五日、WHO(世界保健基金)、家族計画国際協力団及び日本赤十字会予防部の主催による

「低栄養防止と寄生虫予防」をテーマとして開かれた国際セミナーの一行が、本市の本町小学校を訪れました。

あなたやあなたのご家族が加入されている小田原市交通災害共済は、今年三月三十一日まで共済期間が満了となります。

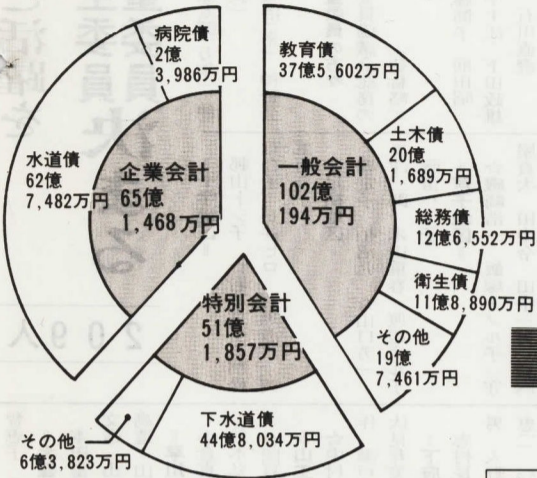
競輪場周辺道路 総合交通規制日
1月
16日(金) 17日(土)
18日(日) 25日(日)
26日(月) 27日(火)
2月
1日(日) 2日(月)
3日(火) 8日(日)
9日(月) 10日(火)

小田原市交通災害共済
あなたやあなたのご家族が加入されている小田原市交通災害共済は、今年三月三十一日まで共済期間が満了となります。
市内の交通事故発生状況
年別区分 件数 死者 重傷者 軽傷者
55年 578 9 43 707
54年 542 9 49 688
増減 +36 0 -6 +19
(1月~11月までの比較)

# 公表

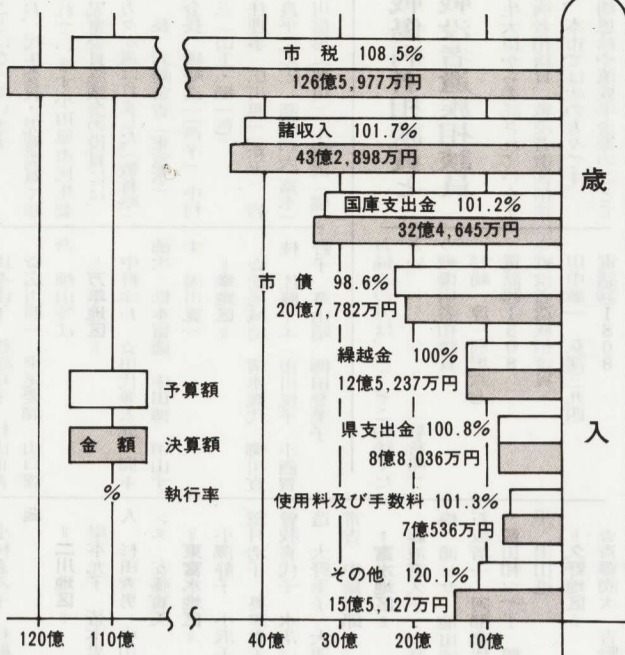
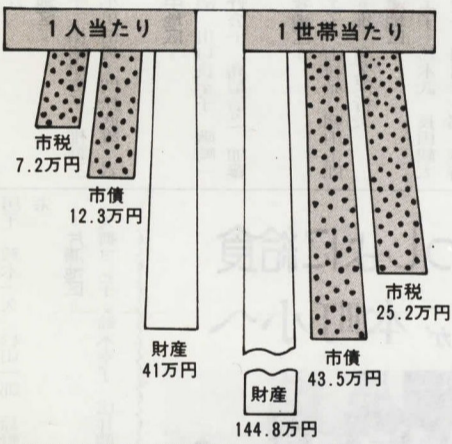
## ＝ 市債の状況 ＝

総額 218億3,519万円



## ＝ 市民の負担と持分 ＝

人口 177,013人  
世帯数 50,147世帯  
(昭和55年3月31日現在)



## 昭和54年度決算の状況

### ＝ 特別会計 ＝

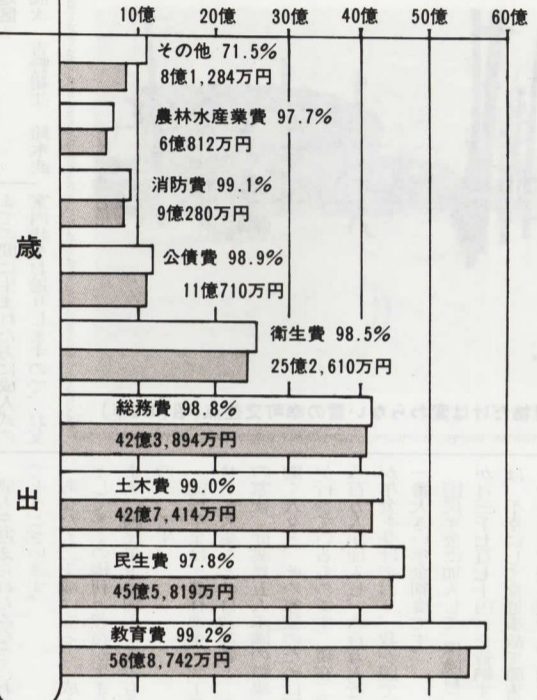
会計名	予算額	決算額	執行率
競輪会計	230億6,021万円	歳入 233億7,004万円	101.3%
		歳出 224億8,416万円	97.5%
天守閣計	7,904万円	歳入 8,070万円	102.1%
		歳出 6,659万円	84.3%
下水道計	24億5,541万円	歳入 24億1,058万円	98.2%
		歳出 23億7,819万円	96.9%
国民健康保険会計	43億7,667万円	歳入 41億6,116万円	95.1%
		歳出 39億1,505万円	89.5%
国保診療施設会計	3,479万円	歳入 3,338万円	96.0%
		歳出 2,990万円	86.0%
農業共済計	1億2,512万円	歳入 9,941万円	79.5%
		歳出 7,121万円	56.9%
区画整理計	5億9,636万円	歳入 6億589万円	101.6%
		歳出 5億5,629万円	93.3%
交通共済計	5,320万円	歳入 5,377万円	101.1%
		歳出 5,281万円	99.3%
卸売市場計	1億2,730万円	歳入 1億3,302万円	104.5%
		歳出 1億2,666万円	99.5%

### ＝ 一般会計 ＝

歳入予算額 253億5,715万円  
歳入決算額 267億237万円  
執行率 105.3%

歳出予算額 253億5,715万円  
歳出決算額 247億1,565万円  
執行率 97.5%

市では、市民のみなさんに本市の財政がどのようになっているかを理解していただくため、半年ごとに財政状況を公表しています。今回は、昭和五十四年度の決算状況と昭和五十五年上半期分の執行状況について公表しました。その概要は、ここに掲げたグラフや表のとおりですが、詳しい内容については、市役所財政課(電話 331311)で公表書をご覧されるか、お尋ねになつて下さい。



### ＝ 企業会計 ＝

会計名	子 算 額	決 算 額	執行率
水道会計	収入 23億3,361万円	23億5,632万円	101.0%
	支出 27億3,172万円	26億8,116万円	98.1%
病院会計	収入 27億7,009万円	29億636万円	104.9%
	支出 26億4,709万円	25億7,019万円	97.1%

## 健康コーナー



保険健康課  
予防係 ☎33-1838  
指導係 ☎33-1831

### 胃ガン集団検診 (電話申込制)

○対象者 40歳以上の方  
○定員 70人  
○検診時間 午前8時から  
○日と会場 1月16日(金) 石野ガスケット(株) 23日(金) 小田原保健所 2月3日(火) 原宿製作所(株)  
○担当 予防係 ☎33-1838

### 健康相談

午後1時～3時  
ただし、26日の午前は10時～11時30分、午後は1時～2時30分です。  
○担当 予防係 ☎33-1838

### 子宮ガン集団検診 (電話申込制)

○対象者 30歳以上の方  
○定員 各会場80人  
○日と会場 1月22日(木) 酒匂公民館  
○受付時間 午前10時～10時30分 午後1時～1時30分  
○担当 予防係 ☎33-1838

### 献血予定

○日と会場 1月10日(土) ナック駐車場 12日(月) 相洋高等学校 26日(月) 相模容器(株) 午後 化成オプトニクス(株)小田原工場  
○対象者 18歳以上、健康な方  
○受付時間 午前10時～午後5時

### 麻疹予防接種

○対象者 生後12月～生後72月幼児。最も望ましいのは2歳前後です。ただし、次の事項に該当する人は接種できませんので、ご注意ください。  
●発熱している人、または著しい栄養障害のある人  
●心臓血管系疾患、腎臓疾患、肝臓疾患にかかっている人  
●接種しようとする接種液の成分によってアレルギーを起こすおそれがあったり、以前に異常な反応を示したことがある人

### 離乳食講習会

○対象者 離乳期の乳児をお持ちの母さん  
○日時 1月22日(木) 午後2時30分～3時30分  
○会場 小田原保健所2階・栄養指導室  
○内容 離乳食の話、調理実演など  
○問い合わせ 小田原保健所保健予防課 ☎23-1335 (内線43)

### 子どもの歯の相談日

○対象者 3歳未満の乳幼児  
○日時 1月14日(水)・2月5日(水)・2月19日(水)  
○会場 小田原保健所・歯科衛生室  
○受付時間 午前9時～10時30分 受付

### 1歳6か月児 歯科健康診査

○対象者 1歳6か月児  
○日時 1月16日(金)  
○会場 衛生会館  
○受付時間 午後1時30分～2時30分  
○担当 指導係 ☎33-1831

### 成人衛生講話

月日	内容	会場
1月29日(木)	高血圧から身を守る	多古公民館
1月27日(火)	糖尿病について	中村原公民館

### 1歳6か月児 衛生会館

月日	会場	対象児
1月9日(金)	衛生会館	54年5月1日～20日生まれ
1月16日(金)		54年5月21日～6月10日生まれ
1月27日(火)		54年6月11日～30日生まれ
2月3日(火)		54年7月1日～20日生まれ

### 栄養と歯の教室

○対象者 6か月から2歳未満の乳幼児をお持ちの母さん  
○日時 2月2日(月) 午後1時30分～3時30分  
○会場 小田原保健所・講堂  
○持参するもの 母子健康手帳  
○問い合わせ 小田原保健所保健予防課 ☎23-1335 (内線43)

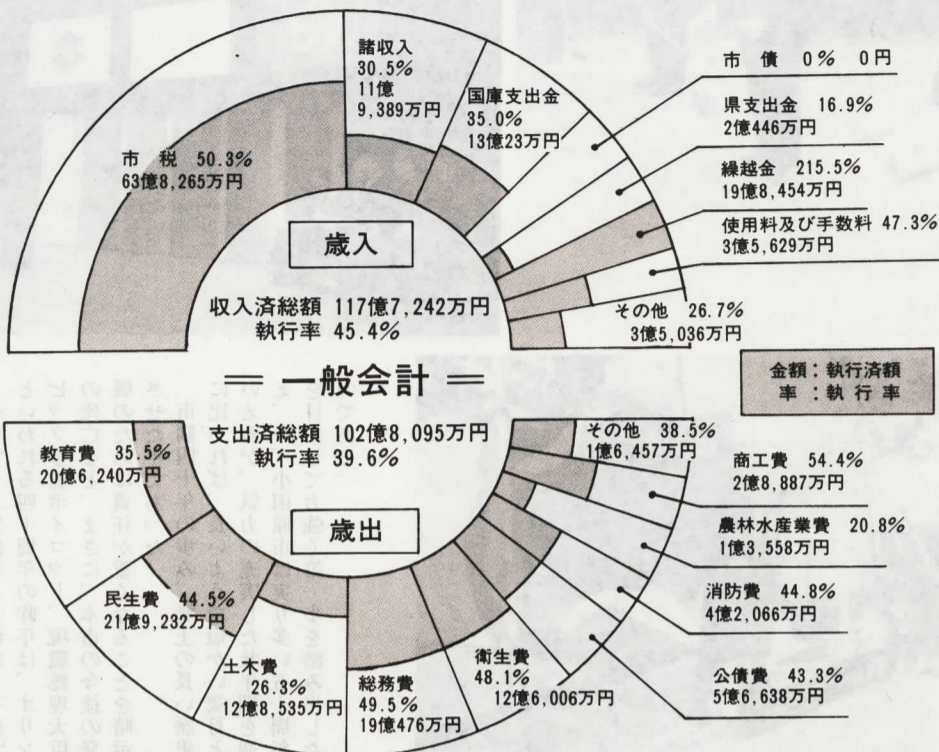
### 予防接種の接種間隔表

接種種別	接種間隔
生ワクチン	1週間以上
不活化ワクチン	1か月以上
生ワクチン	1か月以上
不活化ワクチン	1か月以上

＝ 特別会計 ＝

Table of Special Accounts (特別会計) with columns for Income (歳入) and Expenditure (歳出) across various categories like Competition (競輪), Waterworks (水道), and National Health Insurance (国民健康保険).

財政状況の



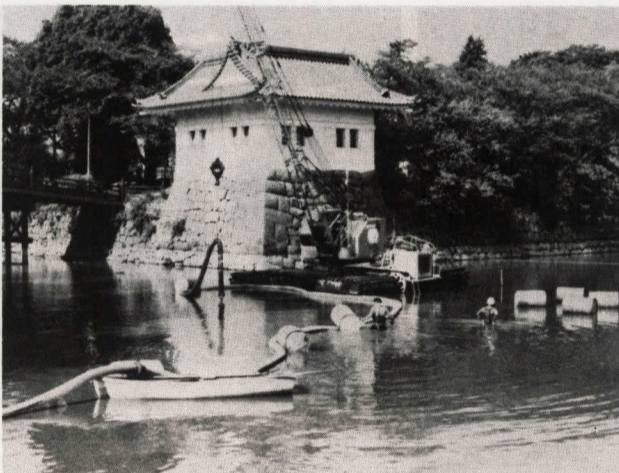
昭和55年度上半期の執行状況 (昭和55年4月1日～9月30日)

＝ 企業会計 ＝

Table of Corporate Accounting (企業会計) showing Income (収入) and Expenditure (支出) for Waterworks (水道) and Hospital (病院) accounts, including summary statistics.

＝ 市有財産の状況 ＝

Table of Municipal Assets (市有財産) showing total assets of 735,299 million yen, broken down into Corporate Assets (企業会計財産), Public Property (公有財産), and Land (土地).



お堀の浄化事業は2か年計画で去年の7月から始められた

Public notice for medical services, including '休日急患診療所' (Weekend Emergency Clinic) and '夜間急患診療' (Night Emergency Care) details.

Public notice for '3種混合' (3-in-1) and '3か月児・3歳児' (3-month and 3-year old) health checkups, including dates and locations.

Public notice for '乳児7か月児' (7-month infant) and '1歳6か月児' (1 year 6 months old) health checkups, including dates and locations.

話題の広場

明日への飛躍を期して  
市制40周年記念行事

先人の労苦に感謝し一層の伸展を期して行われた記念式典(12月20日)

市民文化の拠点となる中央公民館完成式(12月13日)



庁舎前に市民憲章碑を建立(12月13日)

皇紀二千六百年の祝賀に沸いた昭和十五年に誕生した小田原市。その揺らんな期は、太平洋戦争、敗戦と、かつてない難局に直面し、我が国復興のきつかけとなった朝鮮動乱、情勢騒然となった日米安保条約改定の昭和三十五年、二十周年と、多難な青春を過ごし、三十周年は、経済大国日本を世界に示した万国博覧会開催の昭和四十五年を迎えた。そして、人生にたとえれば、「不惑」といわれる四十周年の昨年は、オリンピック参加ポイコット、現職総理大臣の死亡など、まさに、本市の今後の発展のために責任が重くなることを暗示させた年であった。



「小田原市40年の歩み」展(12月18~21日)



全世界に記念品として書類ファイルを(12月上旬)



今市市と姉妹都市提携調印(12月19日)



市の許認可事務

県の許認可事務の移譲については、昨年の四月一日に米販提供業者の登録事務など三件の移譲があったのをはじめとして十月一日に動物の飼養または収容の許可など三件が移譲されています。さらに、一月一日からは次の五件が追加移譲されました。

- 消費生活用製品安全法に基づく表示監視(市民課)
- 家庭用品品質表示法に基づく表示監視(市民課)
- 飼養のための鳥獣捕獲の許可(農政課)
- 鳥獣飼養の許可(農政課)
- キジ類及びヤマドリの販売許可(農政課)

56年度給与支払報告書の提出

昭和五十六年度の給与支払報告書については、次のおり提出されます。提出期限は、一月三十一日(土)です。

指名競争入札参加願の受付

市が発注する工事、または製造の請負、物件の買入れ、並びに測量、及び設計委託等の指名競争入札に参加を希望される方は、次のとおり受付をします。手続をしてくださいます。

償却資産の申告

償却資産の所有者は、毎年一月一日現在に所有されている償却資産について申告していただくことになっております。次の事項に留意の上、申告くださるようお願いいたします。

学校給食物資の納入業者を公募

市では、昭和五十六年度の学校給食用物資の納入業者を次のとおり募集します。

国保料納付

確定申告、市県民税申告の際に必要な国民健康保険料納付証明書は、一月中旬に一月分納入通知書とともに各被保険者世帯に配布します。

国保の実態調査を実施

国民健康保険は、職場の医療保険に加入できない方が入る保険制度です。したがって、勤めている方及びその扶養者は職場の医療保険の被扶養者となるわけですから、国保の対象外となります。

1月の保育相談

相談内容(しつけ、習慣、幼児教育、健康管理等)の問題。相談日：一月七日、十四日、二十一日。

小台の山道橋が片側交互通行

市内小台地内にある県道・沼田国府津線の山道橋が、架設工事のため次のおり交通規制が行われます。

1月の不用犬ノコの収集日

収集日：一月二十三日(金)。収集場所：市役所本庁舎及び各支所・連絡所。

街頭相談

法律・交通事故・行政上の問題を話し合います。時間：午後一時~午後六時。場所：小田原駅前地下街。

# 新春を飾る恒例の 市駅伝競走大会

## ご声援ください

1月11日

第三十二回目を迎える新春恒例の小田原市駅伝競走大会は、一月十一日に開催されます。

この駅伝は、市役所庁舎前を午前八時三十分スタートし、二十四地区の体育振興会を經由してゴールの市役所まで、九区間四六・五キロのコースで行いますので、どうぞご声援ください。

なお、自動車、自転車などの応援はできませんのでご協力をお願いします。

〔走路区間と通過予定時刻〕

- 第一区(四・二キロ) 市役所前青橋、競輪場前MR A、板橋児童公園、第七分団詰所、大橋橋、早川小(八時四十分)二分(二)通過
- 第二区(六・六キロ) 早川小、常盤建築事務所前、早川観音、早川旧道、国道二三五号線、石橋公園、早川旧道、早川駅前、早川漁港、西海子通り、小田原保健所(九時三十分)通過
- 第三区(三・七キロ) 小田原保健所、茶畑通り、代官町通り、高梨町、新宿交差点、芦子橋、新オーラホール、桐山商店前(九時四十分)通過
- 第四区(五・一キロ) 桐山商店前(一方通行)、飯泉橋、巡礼街道、酒匂曾我線、印刷局朝陽会マレット前(九時四十分)通過
- 第五区(六・二キロ) 印刷局朝陽会マレット前、国道一六二号線、親水橋、前川、中村原公園(九時四十分)通過
- 第六区(七・三キロ) 中村原公園、国道一六二号線、菅原神社前、東道松田国府津線、下曾我農協前(十時五分)通過
- 第七区(三・四キロ) 下曾我農協前、水道道、曾我ガ一、テニスタワー前、西大友分遣所、根本商店前、小田原消防二

# 入賞者のみなさん

市民のみなさんの多数の参加とご協力によって、昨秋約二か月間にわたって開催しました市民文化祭は、盛況のうちに十二月七日、その幕を閉じました。

この文化祭のうち、公募規定のある行事に出展され、見事に上位に入賞された方々は、次のとおりでした。

◎第22回市民写真展 (敬称略)

市長賞 青木卯吉(真鶴町) 市議会議長賞 小泉隆司(高田) 教育委員会賞 高橋保雄(湯河原町) 市文連会長賞 高橋克行(山北町) 写真連盟会長賞 飯塚健司(箱根町) 豊田実(延清) 湯川半司(浜町)

◎第31回市民書道展

市長賞 野原真由(小竹) 市議會議長賞 水島静香(二宮町) 教育委員会賞 平岡白流(早川) 市文連会長賞 横小路江崎(采石) 書道連盟賞 服部善雲(栢山) 清水善代(千代) 月岡夏南(堀之内) 市川ナヲ(本町) 酒井田流(蓮生寺)

◎第27回市民俳句大会

市長賞 山口広子(南町) 市議會議長賞 小沢初江(本町) 教育委員会賞 山崎良子(下新田) 市文連会長賞 青木咄鶏(中町) 俳句協会賞 小沢初江(本町) 芝田みち子(南足柄市) 加藤水虹(采石) 佐倉東弥(本町) 浅木とよ子(風祭)

◎第5回小田原商業美術展

市長賞 椎野良子(栢山) 市議會議長賞 齊藤ルカ(蓮正寺) 教育委員会賞 桐原美智子(曾比) 市文連会長賞 高橋君子(曾比) 商業美術協会賞 (会員推薦) 朴本道子(扇町)

◎第27回短歌大会

市長賞 塩谷谷代(入生田) 市議會議長賞 長田英一(飯

# 社会体育指導者の養成講習会を開催

市教育委員会では、市民のスポーツ多様化に伴い、各地域において実際の指導助言に当たる指導者の養成を図るため、講習会を次のとおり開催します。

○会場 中央公民館及び小田原スポーツ会館

○日時 二月五日(木) 八日(日) 十一日(水) 十五日(日) 十七日(火) 二十二日(日) 六日間

○対象者 社会体育指導者(中) 市長賞 伊藤トシハ(平塚市) 市文連会長賞 杉山長風(中里) 短歌会会長賞 岡部百合子(南町) 教育委員会賞 小田原市(中) 市長賞 伊藤トシハ(平塚市) 市議會議長賞 池崎浅茂(新屋) 教育委員会賞 小林泰一(城山) 鈴木良亮(城山) 黒柳吉吉(中里) 市文連会長賞 平井等成(田) 西相美術協会賞 白須武子(浜町)

# 婦人グループ・サークルリーダー養成講座

最近、各地域でいろいろなサークルやグループが、沢山生まれ、それぞれ有意義な活動をされていますが、特に婦人の方のサークルやグループの活躍には目覚ましいものがあります。

そこで、市教育委員会では、こうした婦人のよりよいグループやサークルを育てていくために、婦人リーダーとして必要な知識や技術を学んでいただくことと、次のとおり「婦人のリーダー養成講座」を開催します。

○期日 二月十六日(木) 二十七日(金) 二日間

○会場 市中央公民館(市役所隣) 四階 第二会議室

日時	内容
2月26日(木) 9時30分～16時	●受付・開会 ●グループ編成 大木重美 ●自己紹介 成人教育係長 佐宗欣二 ●講義「指導者の役割」 岡本包治 ●機関紙の作り方 社会教育主事 藤原 茂
2月27日(金) 9時50分～15時15分	●グループ討議・実習 社会教育主事 大木重美 ●映画「あなたもリーダーに」～地域活動のお世話役～ ●楽しいレクリエーションの持ち方 県立中央青年の家 野村幸雄 ●閉会

# 白熱した好試合を展開 少年剣道大会



気はくのもった試合に応援する人も力が入った

市教育委員会の主催、小田原地剣道連盟主管による第八回少年剣道大会が、十二月七日、小田原スポーツ会館で行われました。

当日は、市内小学校四年生以上

●申込期間 二月二日～二十日 午前八時三十分～午後五時 ただし、日曜・祝日と土曜日の午後は除きます。

●受講料 無料

●その他 昼食は、各自で用意してください。(食堂等の利用もできます)

●申込み及び問い合わせ 社会教育課成人教育係 電話 31711

# 優良PTAの表彰相次ぐ

毎年、PTAの健全な育成・発展に資することを目的に、PTA本来の目的・性格等に照らして優良な実績を収めている団体に対して「優良PTA文部大臣表彰」及び「優良PTA神奈川県教育委員会表彰」の審査が行われていますが、本市関係では次の団体が表彰を受けました。

○優良PTA文部大臣表彰  
足柄小学校PTA

○優良PTA神奈川県教育委員会表彰  
下府中小学校父母と教師の会  
曾我小学校PTA

なお、このほか本年度PTAが受賞された主なものとして、芦子小学校PTAが簡易保険団体賞として郵政大臣表彰を、山王小学校PTAが献血活動賞として日本赤

日時	内容
2月26日(木) 9時30分～16時	●受付・開会 ●グループ編成 大木重美 ●自己紹介 成人教育係長 佐宗欣二 ●講義「指導者の役割」 岡本包治 ●機関紙の作り方 社会教育主事 藤原 茂
2月27日(金) 9時50分～15時15分	●グループ討議・実習 社会教育主事 大木重美 ●映画「あなたもリーダーに」～地域活動のお世話役～ ●楽しいレクリエーションの持ち方 県立中央青年の家 野村幸雄 ●閉会

# 少年サッカー大会

会場	内容
2/5 中央公民館	●開講式 体育指導者の役割について ●社会体育指導者の導入 ●テーピング(理論) ●テーピングの方法(実技)
2/8 スポーツ会館	●体力基礎理論 ●体力トレーニング
2/11 中央公民館	●社会体育指導者の心 ●指導者の心 ●指導者の心
2/15 中央公民館	●社会体育指導者の心 ●指導者の心 ●指導者の心
2/17 中央公民館	●社会体育指導者の心 ●指導者の心 ●指導者の心
2/22 中央公民館	●社会体育指導者の心 ●指導者の心 ●指導者の心

# 母親クラブ大会

十二月二十日、百七を数える母親クラブの会員が市民会館に集まり、同じ仲間の事例発表や前横浜家庭裁判所長の三浦嘉子さんの講演を聞き、母親クラブのあり方や運営について考えていただきました。

なお、事例発表をされた方は次のとおりです。

○子と父との関係 橋本恵子  
ささなみ母親クラブ 橋本恵子  
○母親クラブの本質を求めて 矢作母親クラブ 中村玉美  
○手をつないだ母親たち 天神森母親クラブ 野崎志磨子

# ロードレース大会

市陸上競技協会では、第十一回五マイル・十マイルロードレース大会を次のとおり行います。

○日時 一月十五日(祝日) 午前九時 受付  
午前十時 スタート

○コース 大同毛織小田原工場周辺

○種別 一部 十マイル 二部 五マイル

●参加資格 小田原市・南足柄市足柄上・下郡に在住、または在勤、在学の方

●参加料 会員登録者高校生 三百五十円、その他 五百五十円(傷害保険料を含む)

●申込み 一月七日(水)までに参加料を添えて次のいずれかに申し込んでください。

○城北中学校 武藤守徳 電話 9518  
○浜町一 一三三 岩瀬寿治 電話 24614  
○小田原高校 池田実 電話 201  
○市教育委員会体育課 真田久 電話 31734

# トリム運動講習会開催

市体育連盟では、市民を対象にいつでも、どこでも、手軽にできるトリム運動の講習会を、次のよう開催します。

参加者は、当日会場にお出掛けください。

○期日 二月一日(日) 午前十時～正午

○会場 小田原スポーツ会館

●参加対象 市内在住の高校生以上の方

●参加費 無料

●講師 NHKラジオ体操解説者・横浜女子短期大学教授 柳川英恵さん

## 小田原市民会館 春の婚礼展

●とき 1月24日(土)・25日(日) 午前10時～午後4時

●ところ 市民会館本館4～6階

婚礼貸衣裳、着付と美容、写真、印刷、料理、引出物、旅行プラン、その他

市民会館では、結婚式の準備を2日間お楽しみいただけます。挙式をのんびりお過ごしください。

## 梅まつり

●期間 2月1日(日) 3月1日(日)

●会場 曾我梅林(別所・原・中河原)・城址公園とその周辺

●催物 寿獅子舞・野だて 俳句大会・短歌大会など

## 入学準備はいかがか？

### 就学児童・生徒の保護者の方へ

今年四月に入学される児童・生徒は、小学校が昭和四十九年四月二日から五十年四月一日まで、中学校が四十三年四月二日から四十四年四月一日までに生まれた方です。

市教育委員会では、住民基本台帳(住民登録)を基に今年一月末までに就学通知書をお送りします。

まだ住民登録をされていないご家庭がありましたら、すぐに市民課、または最寄りの支所へお届けください。

外国籍の方で市立小学校へ入学を希望される方は、外国人登録を市立課で済ませ、外国人登録証明書と印鑑をお持ちの学校と十分連絡をとって準備されるようお願いいたします。

●注意 ●入学準備に当たっての学用品の購入については、入学された市立小学校の教育課(電話 31682)までお問い合わせください。

また、私立・国立等の学校へ入学される方は、小田原市教育委員会では、一月二十日、中学校は三月一日までに、その学校の入学承諾書と印鑑を持って学校教育課までお送りください。

なお、入学についてのお問い合わせは市教育委員会学校教育部(電話 31682)までお問い合わせください。

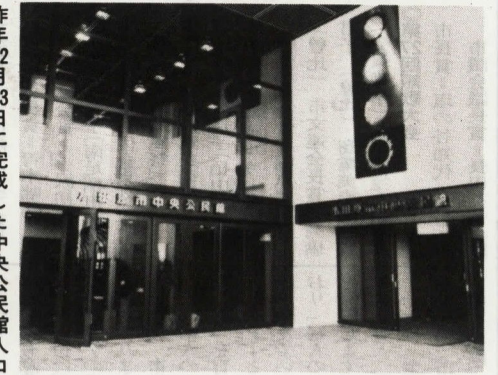
今月の行事



市民会館

(大ホール)

Table listing various events at the Civic Center from January 7th to 18th, including lectures, performances, and exhibitions.



落成記念行事 1月11日から多彩に開催

Text describing the inauguration events at the Central Civic Center, including a completion ceremony and various performances.

中央公民館

Text listing events at the Central Civic Center, including a traditional craft exhibition and a 40th anniversary event.

郷土文化館

Text listing events at the Local Culture Museum, including a book exhibition and a lecture.

昭和56年消防始式

Text regarding the fire department inauguration ceremony on January 11th, including details about the parade and fire drills.



地味な活動が続ける消防団に励ましの声援を……

告知板

Text regarding the collection of food for consumers, mentioning a donation drive for disaster relief.

Text regarding a return of property notice, mentioning a lost item and the process of claiming it.

Text regarding a student recruitment notice for a school, mentioning various courses and fees.

Text regarding a job training recruitment notice, mentioning a training program for young people.

Text regarding a loan notice, mentioning a loan program for young people.

第91回市民劇場 第49回音楽コンクール入賞者 招待演奏会. Includes details about the concert, location, and ticket information.

Text regarding a food collection drive for disaster relief, mentioning a donation drive for disaster relief.

Text regarding a student recruitment notice for a school, mentioning various courses and fees.

Text regarding a job training recruitment notice, mentioning a training program for young people.

Text regarding a loan notice, mentioning a loan program for young people.

Text regarding a loan notice, mentioning a loan program for young people.

Table titled '1月の市民相談ご案内' (January Citizen Consultation Guide) listing various consultation services and their schedules.

Advertisement for the 4th period of the personal municipal tax (個人市民税 第4期分).

Advertisement for fire prevention series (火災予防シリーズ) with illustrations and safety tips.