

# 豊かな緑を生かして いこいの森

もつと夏休みです。夏休みには、家族で、グループで、海や山に出掛けることを楽しみにされていることでしょう。こうした、自然に親しむ機会が多い期間を利用して、七月二十一日から一か月間、環境庁の主催によって「自然に親しむ運動」が全国的に展開されます。

本市は、市域の三分の一が山林という緑豊かな地域で、自然に親しむ環境には恵まれています。山野と結びついたレクリエーション施設としては「塔ノ峰青少年の家」のほか目立ったものはありません。

そこで、市では昨年度から豊かな緑を生かした市民休養施設として「いこいの森」整備事業を進めてきていますが、ようやく形を整ってききましたので、この事業について紹介しましょう。

## 林業構造改善事業で 森林機能を幅広く利用

「いこいの森」整備事業という、されてきている事業で、本市では、本市が昭和五十三年度から取り組んできています。林業構造改善事業のうち、森林が持つ多面的な機能を総合的に利用して、いこいの森整備事業を進めていくこととをいいます。

「いこいの森」整備の基本事業である林業構造改善事業というのは、乱開発などから国土を守るとともに森林の公益的な機能を確保して、いこいの森という方針の下に実施業者と一般の市民とが結びついた事業です。

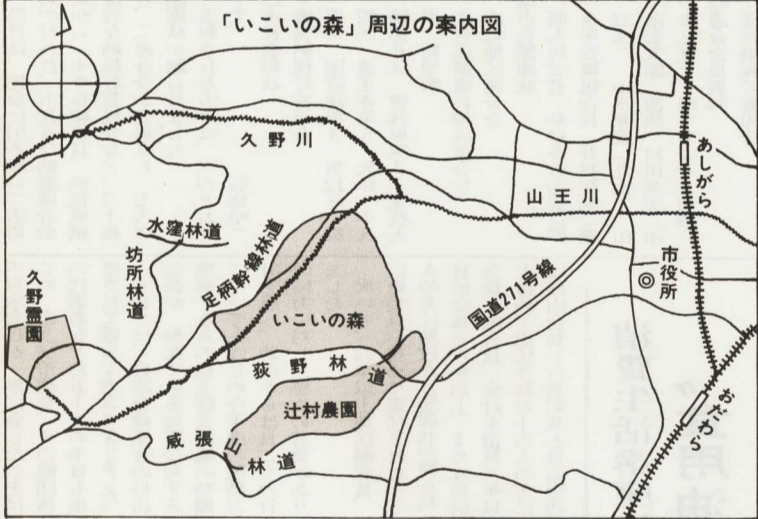
この「いこいの森」計画は、林業である点で、林業構造改善事業の中でも大きな比重を占めているといえます。

「いこいの森」が設けられるのは、久野地区の足柄幹線林道と新計画となつたものです。

## 久野地区に27ヘクタール 市民休養施設を中心に

「いこいの森」に設置される施設は、別表のとおりですが、その中心となるのは、坊所川をはさんで、二万平方メートルの林間キャンプ場です。現在、キャンプファイアサークルなどが既に出来上がりました。そのほか、全長二キロのオリエンテーリングができる体力づくりの森や、三か所に設けられる林間広場などがあります。また、林業経営の一環としての人工見本林をはじめ、クヌギや竹の見本林なども設けられています。

今年度は、こうした諸施設の中心となる総合案内施設としての管



「いこいの森」に設置される施設は、別表のとおりですが、その中心となるのは、坊所川をはさんで、二万平方メートルの林間キャンプ場です。現在、キャンプファイアサークルなどが既に出来上がりました。そのほか、全長二キロのオリエンテーリングができる体力づくりの森や、三か所に設けられる林間広場などがあります。また、林業経営の一環としての人工見本林をはじめ、クヌギや竹の見本林なども設けられています。

今年度は、こうした諸施設の中心となる総合案内施設としての管

に、林間歩道は樹木を縫うようにつづられ、林間広場などの景観も

「いこいの森」の開設は、林業構造改善事業の一環として、今年度から開始される予定です。この事業は、来年の三月いっばいに完成し、来年度から開場する予定です。開場したら、できるだけ多くの市民のみなさんに利用していただき、森林資源がすべての人々の共通の財産として幅広い機能を持つていくことを体験を通して認識していただくことも、自然環境の保護と緑化の思想がこれからはますます普及、高揚されることを期待しています。

今は濃い緑の中で静かに完成のときを待っている「いこいの森」も、来年の夏にはきっと大勢のみなさんの歓声に満ちあふれていることでしょう。

なお、「いこいの森」の開場に当たって、その記念事業として、《緑の「いこいの森」》《水の「いこいの森」》《緑と水の豊かな住みよい都市づくり》を指す上で象徴的な二大事業に着手しましたが、この事業も今年度中には完成することになります。

これから、こうした「まちづくり」を積極的に推し進めていきますので、市民のみなさんの力強い協力をお願いいたします。

「いこいの森」の施設内容

施設名	付帯施設の内容	施設名	付帯施設の内容
管理棟	91㎡	林間	60台収容
便所	29㎡	駐車場	案内板・花木植栽
浄化槽	200人槽	林間広場	3か所
炊事場	49㎡		休憩所1棟9㎡
野外炉	9基		ベンチ・遊歩道
調理台	7基	林間歩道	1,800m
流し	1基	体力づくりの森施設	オリエンテーリング全長2km
調理機	1基	鳥獣保護施設	巣箱40箱
キャンプファイアサークル	320㎡	人工見本林	説明板
給排水施設		クヌギ見本林	休憩所・ベンチ説明板
電気施設		広葉樹林	樹名札、説明板
キャンプ	200人収容	竹見本林	説明板
テント	40張		
野外卓	15基		
山火事防止施設			
山火事焼却施設			
管理用駐車場			
案内板			



# 議会 月会 市6定例



市長 船津常治

副市長 椎野恵二

## 議長に船津氏を選出 副議長には椎野恵二氏

給与、服務等に関する条例の一部を改正する条例

経営状況  
○財団法人小田原市公益事業協会  
○承認されたもの  
○専決処分承認 二件  
○原案可決されたもの  
○昭和五十六年度小田原市一般会計補正予算ほか七会計の補正予算

○小田原市非常勤の特別職員の報酬等に関する条例の一部を改正する条例  
○小田原市市税条例の一部を改正する条例  
○小田原市国民健康保険条例の一部を改正する条例  
○小田原市災害弔慰金の支給及び災害援護資金の貸付に関する条例の一部を改正する条例  
○小田原市消防団員の定員任用

○小田原市土地開発公社経営状況  
○小田原市土地開発公社建設公社  
○財団法人小田原市建設公社

市議会六月定例会は、六月十六日に開会し、二十四日に閉会しました。議決の結果は次のとおりです。報告されたもの  
○昭和五十六年度小田原市一般会計補正予算案  
○昭和五十六年度小田原市一般会計補正予算案  
○小田原市土地開発公社経営状況  
○小田原市土地開発公社建設公社  
○財団法人小田原市建設公社

## 補正予算のあつまし 寄付金関連など追加

市議会六月定例会で議決された昭和五十六年度六月補正予算は、一般会計に二億一千五百一十四千円、特別会計に一億三千五百万円、企業会計に六百三十万円がそれぞれ追加され、これにより全会計の予算額は六百五十三億二千五百五十五千円となりました。

まず全般的事項として、非常勤特別職員の報酬について、先の三月定例会において一部改定したものを除き全般にわたり改定したほか、当面緊急に措置を必要とする経費について補正しました。

主たる内容は次のとおりです。  
◆一般会計  
一般会計では、歳入において、財産収入に旧下府中小学校の校舎側の土地を公共事業の代替用地として市土地開発公社へ売却し、その収入を見込んだほか、県支出金、寄付金、諸収入等を財

源にして、次のとおり歳出補正しました。  
総務費では、災害弔慰金の支給及び災害援護資金の貸付限度額の引上げに伴い、必要額を措置したほか、選挙費に、酒匂川左岸土地改良区総代補選選挙経費を計上しました。

衛生費では、市立病院の改築に伴い廃止される伝染病隔離病舎に、その不要経費を減額するとともに、伝染病患者治療委託料を予防費に組み替えました。

周平の各議員が当選

農業委員会委員の推薦  
平塚善治委員の辞任により欠員となった委員に、山口辰章議員を推薦

常任委員の選任(○は委員長、△は副委員長) (敬称略)  
○山口辰章 三上泰利 二見健一 小澤良明 鈴木志真 石黒明 今井英龍 堀口三郎 (文教民生委員会) ○稲沼貞雄 松岡隆男 加藤巴江 椎野泰 門松茂夫 尾崎正 相川正義 相田隆一 椎野恵二

市納税貯蓄組合連合会の通常総会及び優良納税貯蓄組合の表彰式が、五月二十日、市役所大講堂で行われました。

市納税貯蓄組合連合会  
式が、五月二十日、市役所大講堂で行われました。

市納税貯蓄組合連合会  
式が、五月二十日、市役所大講堂で行われました。

市納税貯蓄組合連合会  
式が、五月二十日、市役所大講堂で行われました。

市納税貯蓄組合連合会  
式が、五月二十日、市役所大講堂で行われました。

市納税貯蓄組合連合会  
式が、五月二十日、市役所大講堂で行われました。

市納税貯蓄組合連合会  
式が、五月二十日、市役所大講堂で行われました。

市納税貯蓄組合連合会  
式が、五月二十日、市役所大講堂で行われました。

自治会長が一堂に会したのをはじめる。市及び市議会、その他団体の代表者など約五十人の来賓も出席して盛大な大会となりました。大会では、自治会連合会の杉山会長が、懸案である地震に対する地域ぐるみの自主防災組織の整備についてを、はじめ今年度の運動方針を述べ、助役からは日ごろの行政協力に感謝の言葉がありました。

自治会連合会  
式が、五月二十日、市役所大講堂で行われました。

自治会連合会  
式が、五月二十日、市役所大講堂で行われました。

自治会連合会  
式が、五月二十日、市役所大講堂で行われました。

自治会連合会  
式が、五月二十日、市役所大講堂で行われました。

自治会連合会  
式が、五月二十日、市役所大講堂で行われました。

自治会連合会  
式が、五月二十日、市役所大講堂で行われました。

自治会連合会  
式が、五月二十日、市役所大講堂で行われました。

自治会連合会  
式が、五月二十日、市役所大講堂で行われました。

自治会連合会  
式が、五月二十日、市役所大講堂で行われました。

自治会連合会  
式が、五月二十日、市役所大講堂で行われました。

消費生活講座に参加  
“食用油を考える” 7月17日  
天ぷらやフライの揚げ油は、一回一回使えばいいという考えは、油を長持ちさせる方法として言いつくされてきた。しかし、油は食品に関心をもち、是非参加してください。

消費生活講座  
“食用油を考える” 7月17日

消費生活講座  
“食用油を考える” 7月17日

消費生活講座  
“食用油を考える” 7月17日

消費生活講座  
“食用油を考える” 7月17日

消費生活講座  
“食用油を考える” 7月17日

消費生活講座  
“食用油を考える” 7月17日

消費生活講座  
“食用油を考える” 7月17日

消費生活講座  
“食用油を考える” 7月17日

消費生活講座  
“食用油を考える” 7月17日

消費生活講座  
“食用油を考える” 7月17日

### あなたに近づく おだわら新聞

最近、週刊誌の販売機として設置したあと、ボルノ雑誌に切り替えてゆく販売機が増加しています。子どもの性非行に結びつく販売機は置かせないよう、ご協力ください。

### おだわら新聞

あなたに近づく  
おだわら新聞

## 社会を明るくする運動

7/1~31 “防ごう非行 助けよう立ち直り”

この運動は、すべての国民が、犯罪や非行の防止と、罪を犯したり非行に陥ったりした人たちの更生について理解を深め、互いに協力して犯罪や非行のない明るい社会を築こうとする運動です。

主催 第31回小田原市社会を明るくする運動実施委員会  
参加機関・団体 小田原市・市教育委員会・社会福祉協議会・民生委員協議会・保護司会・更生保護婦人会・B・B・S会・青少年補導員協議会・青少年指導員協議会・青少年環境浄化推進委員協議会・子ども会連絡協議会・PTA連絡協議会  
事務局 青少年相談センター 電話(23)1481 電話相談開設=問題少年の相談は早目に

## 告知板

### 平和への記録

原稿を募集  
原稿の内容 肉親を戦争で失った遺族の方の苦難の生活や悲しみなどを、戦没者の父母や妻子女としての立場から記録としてまとめたもの、あるいは深い心情を述べたもので、手記・詩・短歌等、種類を問いません。

### 自主防災組織の充実を 自治会長大会で方針

第十六回の自治会長大会が、六月二十七日、中央公民館のホールで開会されました。

### 職業訓練

婦人の短期  
職業訓練  
小田原高等職業訓練校で、就業を希望する家庭婦人、寡婦等の対象に、次のとおり短期職業訓練を開催します。

### 住宅金融公庫

融資の説明会  
住宅金融公庫の融資についての説明会が、次のとおり行われます。





国際障害者年を考えよう②

早期の発見と訓練

今年「国際障害者年」です。この年に当たって、市民のみならず障害者の方々に理解を深めていただくために、広報紙では「国際障害者年を考えよう」と題して、シリーズでこの問題を取り上げています。

Table with 3 columns: 対象疾患 (Target Disease), 主要症状 (Main Symptoms), 治療法 (Treatment Methods). Rows include フェニールケトン尿症, メイプルシロップ尿症, ヒスチジン血症, ホモシスチン血症, ガラクトース血症, クレチン症.

Table with 3 columns: 実施年齢 (Implementation Age), 実施責任者 (Implementation Responsible Party), 目的 (Purpose). Rows include 3 months, 7 months, 1 year, 1 year 6 months, 3 years.

こうした健康診査によって、子どもの適切な保健指導を行い、障害がある場合は、早期治療や訓練を受ける機会を紹介し、

交通量の増加でなくなった松並木の残る酒匂支所前(昭・56)



市制40周年

小田原の今昔⑧



旧型のバス1台が走るだけの旧街道の面影濃い国道(昭・10)

障害を克服して

厚生大臣表彰 皆木音吉さん 県知事表彰 福島敏江さん



福島敏江さん 皆木音吉さん

このほど、目の不自由を克服し立派に自立更生されている、本町

訓練指導について 障害が発見された場合でも、指導訓練を受けなければ効果はあまりありません。

定場所まで迎えます。この入園の相談については小田原児童相談所(電話0388-2222)へご連絡ください。

日赤社員 増強運動

Table with 2 columns: 項目 (Item), 実績 (Achievement). Rows include 目標額 (Target Amount), 実績額 (Actual Amount), 寄附金 (Donation), 合計 (Total), 達成率 (Completion Rate), 社員数 (Number of Employees), 寄附者数 (Number of Donors).

割引運賃のご案内

障害者のみなさんが、公営・民営のバスや電車を利用される場合は、その運賃の一部が割引されます。

国際障害者年を記念して 講演と映画の集い

「国際障害者年」を記念しての事業として、市では次のとおり講演と映画の集いを開催します。

別表① 身障者(児)の国鉄運賃

Table with 3 columns: 種類 (Type), 適用範囲 (Applicable Range), 割引率 (Discount Rate). Rows include 普通乗車券, 定期乗車券, 回数乗車券.

別表② 身障者(児)のバス運賃

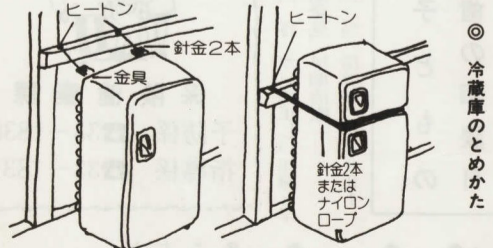
Table with 3 columns: 種類 (Type), 適用範囲 (Applicable Range), 割引率 (Discount Rate). Rows include 普通乗車券, 介護付乗車券.

別表③ 精神薄弱者(児)のバス運賃

Table with 3 columns: 種類 (Type), 適用範囲 (Applicable Range), 割引率 (Discount Rate). Rows include 介護付乗車券, 単独乗車券.

地震に備えて!

我が家の安全点検



- ①冷蔵庫は、うら側にしっかりとめたネジがあればそれに金具をとりつけ、針金2本でとめる。(冷蔵庫のネジが弱い場合は、新しいネジをとりつける)
②2ドアの冷蔵庫は、ビニールチューブに入れた針金2本、または直径5mm程度のナイロンロープで上下扉の間を胴巻きにしてとめる。

夏の交通事故防止運動

7月21日～8月20日



子どもの自転車事故の多いときです。家庭で十分指導してください。

小田原警察署管内では、五月末現在十七人が交通事故で亡くなっています。これは、昨年同期に比較すると八人の増で昨年一年間の十五人の死者を一人も上回っている状況です。

あなたは加入していますか 小田原市交通災害共済

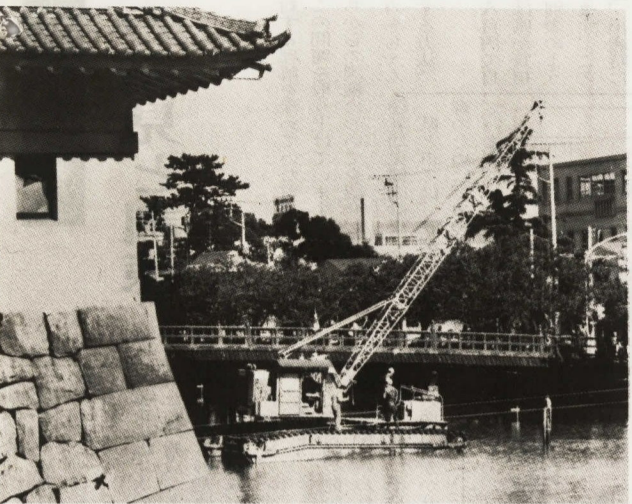
自転車の事故が増加しています。市の交通災害共済は、自転車に乗車中、ハンドルを取られて転倒し、ケガをしたときにも対象となります。



# 況の公表

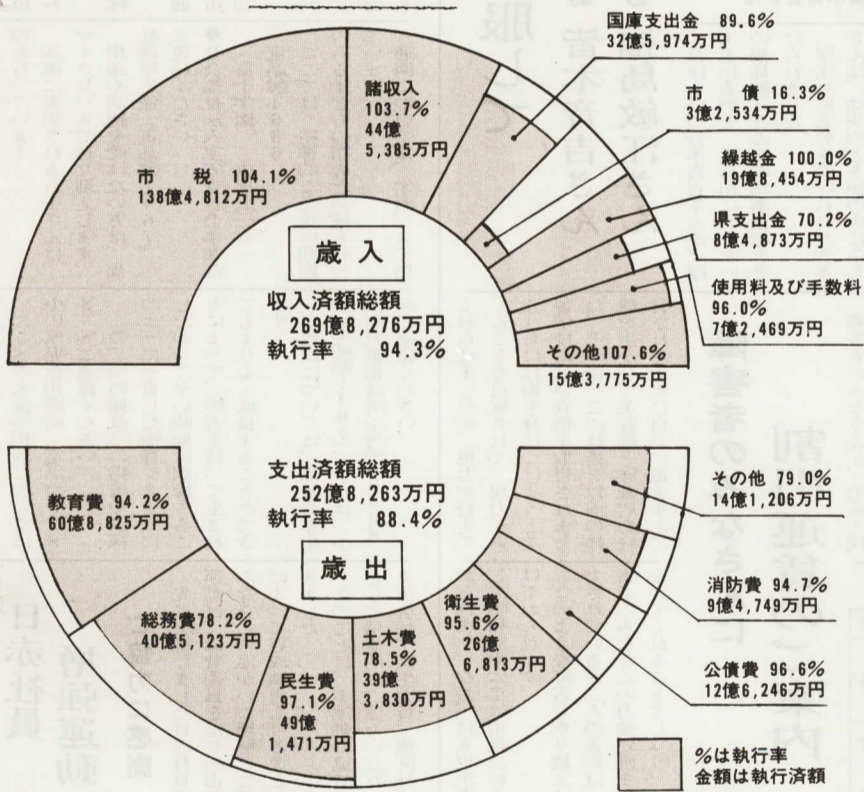
## 半期の執行状況

(昭和55年10月1日～  
昭和56年3月31日)



昨年着手した市制40周年記念事業の「お堀の浄化」は今年度完了する

### 一般会計



市では、市民のみならず本市の財政がどのようになっていくかを理解していただくため、毎年六月と十二月に財政状況を公表しています。

今回は、昭和五十五年下半期の執行状況について公表しました。その概要は次に掲げたグラフや表のとおりですが、詳しい内容については、市役所財政課(電話③1311)で公表書を読覧されるか、お尋ねになつて下さい。

## 34 市美術展

### 市長賞に荻野さん 一般応募に一〇六点



市長賞に輝いた荻野さんの作品の前は女性の鑑賞者が多かった

第三十四回の市美術展覧会は、五月十七日から三十一日まで、新会場となった中央公民館で開かれましたが、多くの鑑賞者が来場され、盛況のうちに、その幕を閉じました。

一般作品には、百六十六もの力作が寄せられましたが、その中から次の方々が入賞されました。

市長賞 洋画 荻野幸子(堀之内)  
市議会議長賞 彫塑 早川亘

### 歯の衛生週間

#### よい歯の学校と 図画ポスターコンクール

歯の衛生週間の行事の一つとして、六月九日に、市教育委員会と歯科医師会及び学校保健会の主催による第三十二回小田原市よい歯の学校及び第十五回歯の衛生に関する図画・ポスターコンクールが、市役所の第八会議室で行われました。

この結果、次の学校とみなさんが選ばれ、六月十六日に市役所大会議室で表彰されました。

〈よい歯の学校〉  
大窪小学校・前羽小学校・東富小学校・橋中学校

〈図画・ポスター〉

- 第一部(小学校一・二年生)
- 一席 田辺和彦(矢作小)
  - 二席 笠間健史(矢作小)
  - 本道明(矢作小)
  - 奨励賞 洋画 吉野正彦(扇町)
  - 洋画 堀丁介(浜町)
  - 洋画 三希雄(城山)
  - 洋画 山本三希雄(城山)
  - 洋画 星崎千恵子(鴨宮)
  - 彫塑 窪島晃(国府津)
  - 佳作 日本画 坂井蔵三(矢作)
  - 洋画 本多太郎(荻窪)
  - 洋画 大淵耕呂美板橋(洋画)
  - 長谷川妙子(相山)
  - 洋画 椎野良子(相山)

### 主婦の 楽しく やせる教室

小田原保健所では、主婦の方の肥満を解消する目的で、「楽しくやせる教室」を次のとおり開催しますので、希望者は電話で申し込んで下さい。

日程 八月七日から九月二十五日までの毎週金曜日(ただし九月第一週は八日(火)です)の八日間

時間 午前九時三十分～正午

会場 小田原保健所講堂及び栄養室、小田原スポーツ会館

### 血圧測定の 日程が変更

八月五日、六日、七日の血圧測定のみ、次の日程で行います。

日と会場

- 8月10日(月) 午前 北窪公民館
- 午後 堀之内公民館
- 13日(木) 午後 富水連絡所
- 14日(金) 午前・午後とも 蓮正寺公民館

時間 午前9時30分～11時  
午後1時30分～3時

担当 指導係 ③1831

志村順子(千代小) 泉本直樹(東富小)

坪井まゆみ(曾我小)

青柳薫(報徳小)

◆第四部(中学校・青年)

- 一席 鳴津誠(城北中)
- 二席 相沼素子(城山中)
- 橋聖悟(城山中)
- 三席 高田明美(鴨宮中)
- 星崎博(鴨宮中)
- 稲石小百合(鴨宮中)
- 佳作 鈴木一成(橋中)

◆参加資格

- ①五十歳以下の健康な主婦で、肥満傾向の方
- ②全日程参加が可能な方
- ③心臓病、高血圧、その他の疾患で医師から激しい運動を禁止されている方は除きます。

定員 三十人

参加経費 テキスト代その他の実費(約六百円)

申込み及び問い合わせ先 小田原保健所保健予防課 電話②3135(内線42)

#### ガン予防教室

◆対象者 一般市民

◆期日 7月21日(火)・29日(水)

◆時間 午後7時～9時

◆会場 衛生会館

#### 子宮ガン集団検診 (電話申込制)

◆対象者 30歳以上の方

◆定員 各会場80人

◆日と会場 7月24日(金) 矢作会館

◆受付時間 午前10時～10時30分  
午後1時～1時30分

◆担当 予防係 ③1838

#### 乳ガン集団検診 (電話申込制)

◆対象者 30歳以上の方

◆定員 各会場60人

◆日と会場 7月10日(金) 下府中公民館  
28日(火) 下曾我公民館

◆受付時間 午前10時～10時30分  
午後1時～1時30分

◆担当 予防係 ③1838

#### 胃ガン集団検診 (電話申込制)

◆対象者 40歳以上の方

◆定員 各会場80人

◆日と会場 7月7日(火) 豊川公民館  
17日(金) 井細田公民館  
22日(水) 上府中公民館  
31日(金) 酒匂公民館

◆検診時間 午前8時から

◆担当 予防係 ③1838

#### 健康コーナー

保険健康課  
予防係 ③33-1838  
指導係 ③33-1831

幼児口こう検診

上府中、橋北地区を対象に、子どもの歯・口の中の検診を行います。当日は、母子手帳を持参ください。

◆対象者 53年7月1日～55年6月30日生まれの幼児

◆日と会場 7月13日(月) 上府中公民館  
27日(月) 下中小学校

◆時間 午前10時～11時  
午後1時～2時

◆担当 指導係 ③1831

#### 子ども の歯の相談日

◆対象者 3歳未満の乳幼児

◆期日 7月2日(水)・7月16日(水)・8月6日(水)

◆受付時間 午前9時～10時30分

◆会場 小田原保健所・歯科衛生室

◆内容 歯の検査、むし歯予防の指導

◆持参するもの 母子健康手帳、お子さんの歯ブラシ

◆問い合わせ 小田原保健所予防課 ②3135(内線44)

#### 1歳6か月児 歯科健康診査

◆当日は母子健康手帳を持参の上、受診してください。

◆受付時間 午後1時30分～2時30分

◆担当 指導係 ③1831

月日	会場	対象児
7月21日(火)	衛生会館	54年11月1日～20日生まれ
7月24日(金)	衛生会館	54年11月21日～12月10日生まれ
7月28日(火)	衛生会館	54年12月11日～31日生まれ 54年11月12日生まれの未受診児

#### ツベルクリン 反応とBCG

◆対象者 生後3か月以上4歳未満の一度も受けていない子ども

◆時間 午後1時30分～2時30分

◆担当 予防係 ③1838

ツベルクリン検査	判定とBCG	会場
7月22日(水)	7月24日(金)	会場
7月21日(火)	7月23日(水)	橋支所
7月15日(水)	7月17日(金)	豊川公民館
7月14日(火)	7月16日(木)	下府中小学校
7月8日(水)	7月10日(金)	市体育館
7月7日(火)	7月9日(木)	酒匂公民館
7月7日(火)	7月9日(木)	尊徳記念館
7月7日(火)	7月9日(木)	足柄小学校
7月7日(火)	7月9日(木)	足柄小学校



# 財政状

## 昭和55年度下

### 特別会計

歳入	競輪会計	歳出
98.7%	94.3%	
229億9,862万円	219億5,949万円	
102.2%	76.4%	
9,198万円	6,877万円	
59.8%	79.6%	
18億2,867万円	24億3,243万円	
97.3%	79.6%	
46億3,375万円	37億8,885万円	
86.1%	94.8%	
2,813万円	3,097万円	
80.8%	71.9%	
2億6,295万円	2億3,396万円	
87.5%	67.8%	
5億4,476万円	4億2,232万円	
157.7%	86.7%	
8,965万円	4,931万円	
97.7%	86.9%	
1億5,846万円	1億4,087万円	

### 企業会計

収入	水道会計	支出
90.5%	88.3%	
23億4,069万円	25億5,975万円	

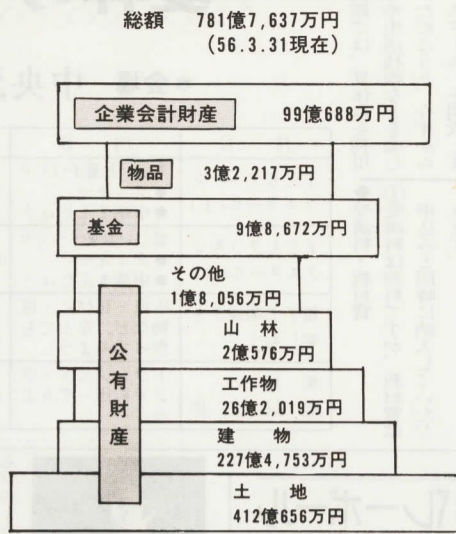
\*概要

区分	55年度	54年度	比較
給水量	1,623万m <sup>3</sup>	1,662万m <sup>3</sup>	△39万m <sup>3</sup>

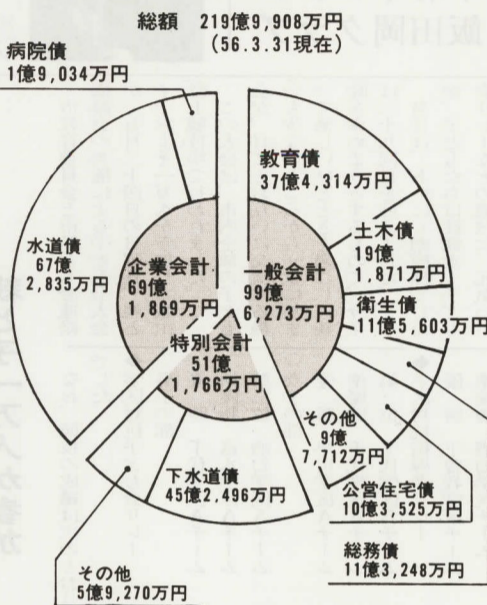
  

区分	実人員	延人員	1日平均
外来	98,946人	211,981人	718人
入院	5,904人	79,463人	217人

### 市有財産の状況

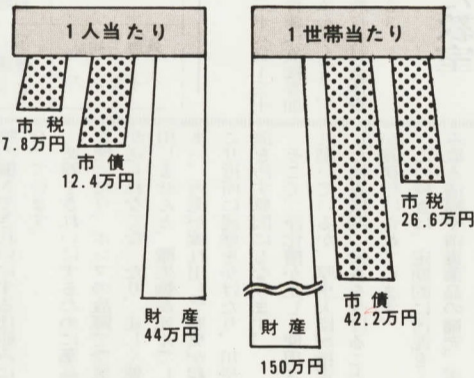


### 市債の状況



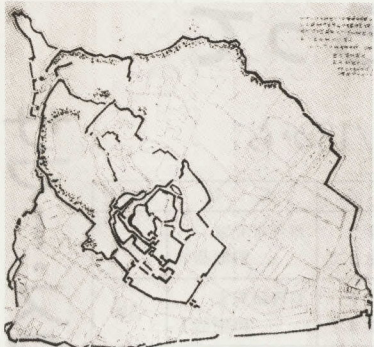
### 市民の負担と持分

人口 177,746人  
世帯数 52,092世帯 (56.3.31現在)



## 新指定文化財の紹介

小田原城古絵図(万治図)  
2色 78×69.5センチ  
小田原市蔵(図書館保管)



5色 68×79センチ  
小田原市蔵(図書館保管)



城絵図の分類(城下町図・城内図のうち、城下町図は万治図系、延宝図系、そして類似の図がほかにない単独図群と分けられますが、今回の万治図系絵図は、江戸前期の稲葉氏時代の図で、戦国期の外郭、八幡山周辺の遺構、近世小田原城や城下町等を描いた城下町図です。この系統図は二図ありますが、うち二図が市立図書館にあり、ともに写図を天守閣で展示中です。

これらの図は、延宝図と同じ区域を描いていますが、延宝図と異なる点は、城内の建物や描かれていないことや、小笠原の台の形に違いがあることです。しかし、進んだ測量技術が使われたらしく現在の地形によく合っています。なお、最初の正確な城下町図は、再利用したものでしょう。

城絵図の分類(城下町図・城内図のうち、城下町図は万治図系、延宝図系、そして類似の図がほかにない単独図群と分けられますが、今回の万治図系絵図は、江戸前期の稲葉氏時代の図で、戦国期の外郭、八幡山周辺の遺構、近世小田原城や城下町等を描いた城下町図です。この系統図は二図ありますが、うち二図が市立図書館にあり、ともに写図を天守閣で展示中です。

この図は万治図によく似ており、裏に「松原五左衛門」の名があるところから、松原図と呼ばれています。小田原城は、寛文十二年(一六七二年)の計画で改修されましたが、本図はこれ以前の形を描いており、図中の人名が延宝末年(一六八〇年)から天和(一六八三年)ごろであるので、古い図を再利用したものでしょう。

### 休日急患診療所



◆診療科目 内科・小児科  
◆7月の診療日 5日・12日・19日・26日  
◆受付時間 午前9時30分～11時30分 午後1時～3時30分 受付時間は、必ず守ってください。  
◆所在地 城内一・二(小田原商工会議所の奥)

◆夜間急患診療所  
◆夜間急患病になったときは、まずかかりつけの医師へ、かかりつけの医師がない方や、医師に差し支えがあつて受診できない場合は、消防署へ(電話②1251)市内の八病院が主として担当し、毎夜間の内科系と外科系の診療に従事します。◆受診される方は、必ず「保険証」をお持ちください。

### 離乳食講習会

◆対象者 離乳初期の乳児をお持ちのお母さん  
◆日時 7月23日(木) 午後2時30分～3時30分  
◆会場 小田原保健所2階・栄養指導室  
◆内容 離乳食の話、調理実演、持参するもの、母子健康手帳の問い合わせ、小田原保健所保健予防課 ②3135(内線43)

### 食生活教室

◆対象者 20歳以上の方  
◆内容 高血圧予防の減塩食事に  
◆日時 7月17日(金) 風祭公民館 20日(月) 32区公民館  
◆時間 午後1時30分～3時  
◆担当 指導係 ③1831

### 麻しん予防接種

麻しん(はしか)の予防接種は、

### 献血

◆日と会場  
7月4日(土) ナック駐車場  
9日(木) 午前 明治製菓(株)小田原工場  
午後 化成オプトニクス(株)小田原工場  
17日(金) 午前 明治製菓(株)小田原工場  
午後 相洋小田原自動車学校  
27日(月) (株)忠実屋鴨宮店  
29日(水) ナック駐車場  
30日(木) 午前 (株)報徳 午後 丸井小田原店  
8月1日(土) ナック駐車場  
2日(日) 下曽我公民館  
◆時間 午前10時～正午、午後1時～3時(ただし、9日、17日の午前は10時～11時30分、日の午後は2時～3時)  
◆担当 予防係 ③1838

### 乳児7か月児健康診査

月日	会場	対象児
7月2日(木)	中央公民館 4階第2会議室	55年11月1日～8日生まれ
7月3日(金)		55年11月9日～15日生まれ
7月8日(水)	中央公民館 4階第2会議室	55年11月16日～23日生まれ
7月9日(木)		55年11月24日～30日生まれ
8月4日(火)	中央公民館 4階第2会議室	55年12月1日～8日生まれ
8月5日(水)		55年12月9日～15日生まれ
8月6日(木)	中央公民館 4階第2会議室	55年12月16日～23日生まれ
8月12日(水)		55年12月24日～31日生まれ

◆接種料金 無料  
◆接種場所 市が指定する医療機関で接種を受けることとなりますが、指定医療機関については広報6月号の4面の一覧表をご覧ください。  
◆対象者 生後12月～生後72月の幼児  
◆担当 予防係 ③1838

### 1歳6か月児健康診査

月日	会場	対象児
7月7日(火)	社会福祉センター4階	54年12月1日～8日生まれ
7月10日(金)		54年12月9日～15日生まれ
7月14日(火)	衛生会館	54年12月16日～23日生まれ
7月17日(金)		54年12月24日～31日生まれ
8月7日(金)	社会福祉センター4階	55年1月1日～8日生まれ
8月11日(火)		55年1月9日～15日生まれ

◆当日は母子健康手帳を持参の上、受診してください。  
◆受付時間 午後1時30分～2時30分  
◆担当 指導係 ③1831

### 3か月児・3歳児健康診査

月日	会場	対象児
8月6日(木)	社会福祉センター4階	56年4月1日～9日生まれ
8月13日(木)		56年4月10日～15日生まれ
8月20日(木)	衛生会館	56年3月生まれの未受診児
8月27日(木)		56年4月16日～23日生まれ
8月4日(火)	衛生会館	53年7月1日～9日生まれ
8月11日(火)		53年7月10日～15日生まれ
8月16日(日)	衛生会館	53年6月生まれの未受診児
8月23日(日)		53年7月16日～23日生まれ
8月24日(月)	衛生会館	53年7月24日～31日生まれ
8月31日(日)		53年7月24日～31日生まれ

◆当日は母子健康手帳を持参し、子防課 ②3135(内線42)の問い合わせ、小田原保健所保健予防課 ②3135(内線42)をご覧ください。  
◆会場 小田原保健所2階・乳児室



# サマー・スクールへようこそ

## 夏休みに親子そろって

\*会場 中央公民館 \*申込み 7/18から

科目	内容	月日	時間	定員	対象者	講師	教材費
子どもクッキングスクール(1)	楽しいお菓子づくり ●クッキー ●中華まんじゅう	7/31(金)	9:00~12:00	36人	小学校5年生以上中学生まで	料理研究家 柳堀恭子	500円
子どもクッキングスクール(2)	楽しいお菓子づくり ●クッキー ●中華まんじゅう	8/1(日)	9:00~12:00	36	小学校5年生以上中学生まで	料理研究家 柳堀恭子	500
親子で楽しむ	灰皿・花瓶・怪も 物など、みんなで 作ろう	7/30(木) 8/6(木)	9:00~12:00	40	小学校5年生以上中学生までとその保護者	小田原工芸協会 委員 佐宗 哲	500
楽しい電気工作	トランジスタ・ラジオ を作ろう	8/16(日)	9:00~16:00	30	小学校5年生以上中学生まで	小田原高校教諭 原田郁生	3,000

中央公民館では、夏休みを利用して、趣味や生活技術などを楽しむ「サマー・スクール」を開設します。特に今回は、親子で参加できる科目も企画していますので奮って申し込みください。

◆受講料・教材費  
①受講料は無料ですが、教材費は申込みと同時に納入していただきます。

◆申込み  
②納入された料金は原則として返してできません。

◆申込受付  
③申込みは先着順とし、定員に達した時点で締め切ります。

◆対象者  
市内に在住し、別表の対象者に該当する方

## 明るい社会を築くため 人権問題を考える

講演会

私たちは、だれもが幸せで生きがいのある生活をしたいと願っていますが、そのために欠かすことのできない権利が人権です。

市教育委員会では、市民のみなさんがそれぞれお互いの人権を尊重する明るい社会を築くために、次のとおり講演会を開催します。

◆日時 七月九日(木)  
午後一時三十分~三時四十分

◆会場 中央公民館・ホール

◆内容  
○講演 「人権問題の今日的課題」 明治学院大学教授 大橋薫  
○映画 「差別と人権の歴史」  
◆問い合わせ 市教育委員会社会教育課成人教育係 電話③17

## サロンコンサート

\*湯川和雄フルート四重奏団\*

中央公民館では、コンサートシリーズとして、次のとおり「サロンコンサート」を開催します。

出演は、東京都交響楽団の首席フルート奏者の湯川和雄さんによるフルート四重奏団です。夏の夕べのひとときを十分楽しんでください。

◆申込受付の開始の時点で定員を超える希望があった科目は、直ちに抽選を行い受講者を決定します。この際、受講希望の多い科目については、受付時刻までにお願いいたします。

◆代理の申込みはできませんが、一人一科目しか申し込みません。

◆問い合わせ 中央公民館事業係 電話⑤3300

(本人と代理の二人分の申込みはできません。)

◆電話による申込みは、受付できません。

◆受付日時 七月十八日(土) 午後六時五十分開演  
七月十九日(日) 午後二時から開始し、月曜日(休館日)を除く毎日、午前九時から午後五時まで

◆受付場所 中央公民館(市庁舎東隣)二階大会議室

◆お問い合わせ 中央公民館事業係 電話⑤3300

◆日時 八月二十九日(土) 午後六時五十分開演

◆会場 中央公民館・ホール

◆出演者 湯川和雄フルート四重奏団

◆曲目 モーツァルト フルード四重奏曲二長調ほか

◆入場料 全席自由席  
○一般 千円  
○高校生以下 七百元

◆入場券発売所 中央公民館及び中央公民館分館 国府津公民館 井上薬器店(お堀端通り) 大村楽器店(銀座通り)

◆問い合わせ 中央公民館 電話⑤3300

## 子ども会大会盛大に 親子一万人が参加



市教育委員会と子ども会連絡協議会の主催による子ども会大会が、五月二十四日の日曜日、親子およそ一万人が参加して城山陸上競技場で行われました。

この大会は、市内全域の子ども会が、日ごろお互いに交流する機会も少ないところから一堂に集まって楽しいひとときを過ごし、親睦を深めようとするもので、今年度は二十九回目を迎えました。

当日は、あいにく雨模様でしたが、子どもたちは徒競走・子ども会リレーなどの競技に、元気がいっぱい活躍し、楽しい一日を過ごしました。

## 婦人バレーボール クラブ優勝

春の婦人バレーボール大会は、六月七日、小田原スポーツ会館はか二会場で行われました。

この大会には、四十五チーム六百人の母さん方が参加し、日ごろの猛練習の成果を十分に発揮した結果、各試合とも好ゲームが展開されました。

なお成績は、次のとおりです。

◆Aブロック 優勝 久野クラブ  
二位 足柄クラブ 第三位 ひまわりA

◆Bブロック 優勝 下府中クラブ  
二位 浅原クラブ 第三位 曾我クラブ

◆Cブロック 優勝 飯田岡クラブ  
二位 なごみクラブ 第三位 二ツ野クラブ

## 子どもたちを対象に インディアカ教室

市教育委員会では、子どもを対象に、インディアカ教室を開催します。

インディアカ・スポーツとは、南アメリカなどで古くからあった、ともろこしの葉を束ねて打ち合う遊びがヨーロッパに紹介されたとき、ルールや用具の改善がなされ、最近日本でも職場等のレクリエーションとして普及してきた新しいスポーツです。

◆日時 八月八日~十日  
毎週土曜日 午後二時~四時

◆会場 市体育館

◆対象 小学生四年生以上男女

◆定員 四十人(先着順)

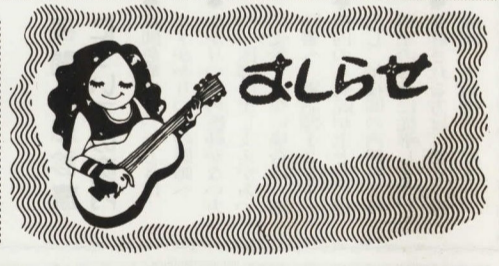
◆指導員 スポーツ指導員

◆参加料 五百五十円(傷害保険課)

◆問い合わせ 市教育委員会体育課 電話③1733

## 市民スポーツ・レクリエーションの集い

行事名	内容	日時	会場	対象	人員	会費	申込先	主催
民踊の集い	民踊を初歩から指導し参加者の親睦を図る	7月12・26日 午後7時~9時	小田原スポーツ会館	一般市民	制限なし	300円	当日会場に集まる	小田原市民踊協会
熱海・初島ハイキング	歩くことによる健康的な体をしようとする	7月19日 午前7時30分	小田原駅 東口集合	一般市民	制限なし	実費負担	武井治雄宅 電話(22)8506	小田原市歩け歩きの会



## し尿浄化槽の 定期検査を

浄化槽は、水洗便所の水を微生物の働きできれいにする仕組みになっています。

便器をきれいにするために薬品が使われたり、ポンプの故障で空気が送られなくなったり、正しく使われず、微生物が死んでしまったり、汚泥が流れ出て悪臭が起これば、浄化槽が正しく使用されなくなっています。

そこで、浄化槽が正しく使用されているか、厚生大臣が指定した検査機関の検査を受けることが義務付けられています。

この検査は、定期的汚泥をくみ取る清掃や消毒薬品の補充、ポンプの点検など、日常の管理とは別にしなければならないものです。

市では、必ず受けてください。

市内の検査を担当する機関は、次のとおりです。電話またはハガキで申し込んでください。

◆検査機関 〒250-0033 箱根町湯本六九八 神奈川県保健協会 電話0460-7362

◆検査料 一般家庭 四千元  
なお、保険診療以外の特別室料や歯科で認められている差額徴収等は対象になりません。

◆問い合わせ 小田原保健所環境衛生課 電話③1355

市役所清掃課 電話③1486

## 高額療養費資金 貸付けの利用を

市では、国保被保険者のみなさんに、高額療養費の資金に貸付けをしています。

この制度は、病気やけが等で診療を受け、その医療費が高額のため、医療機関への支払いが困難な国民健康保険の被保険者のうち、高額療養費の支給に該当する世帯主に対して、高額療養費が支給されるまでの間、つなぎ資金として貸付けを行うものです。

◆相談内容 一人の被保険者が、同一月内に同じ医療機関(入院・通院、歯科は別)において、その医療機関に支払った保険診療の自己負担が三万円を超える場合に、その超えた額を支給するものですが、この制度は、その超えた分について貸付けの対象とするものです。

◆検査料 一般家庭 四千元  
なお、保険診療以外の特別室料や歯科で認められている差額徴収等は対象になりません。

◆問い合わせ 小田原保健所環境衛生課 電話③1355

市役所清掃課 電話③1486

## 7月の保育相談

◆相談内容 しつけ、習慣、幼児教育、健康管理等の問題

◆相談日 七月一日・八日・十五日

◆相談時間 午後一時~四時

◆会場 市立城山乳児園(市社会福祉センター二階) 電話③3227

◆相談日にお出掛けになる場合は、あらかじめ内容や時間を電話で連絡してください。

## 二級販売士の 講習会を開催

市と県立小田原高等職業訓練校及び小田原商工会議所では、小売商業の振興を図る目的で、小売商業に従事される方の基本的資格としての販売士資格の取得に役立つよう、次のとおり二級販売士の受験準備講習会を開催します。

◆日程 八月二十四日(月)~九月十八日(金)(十二日間)

◆受講資格 年齢十八歳以上の方

◆問い合わせ 環境整備課 電話③1471

## 7月の不要犬 猫の収集日

◆収集日 七月二十四日(金)

◆収集場所 市役所本庁舎及び各支所・連絡所

◆問い合わせ 環境整備課 電話③1471

◆持参するもの  
○医療機関が発行する診療費の請求書またはこれにかわる証明書(保険診療と一般診療の別がわかるもの)

○被保険者証

○印章

◆問い合わせ 保険健康課庶務係 電話③1845

◆生きたい事業団  
市高齢者生きたい事業団では、除草・植木せん定・大工・建具・網戸張り替え・清掃・留守番・塗装・事務等の仕事を引き受けていますので、仕事のご希望がありましたら、是非事業団へご連絡ください。

◆仕事と会員募集  
この小田原放送局のコールサインは、JORL、周波数は一四八五KHzですが、これによって、小田原を中心としたこの地方に密着した番組が、いろいろ放送されることになりましたので、ご期待ください。

◆ラジオ関東の  
小田原にラジオ関東の小田原放送局が、今年二十日から開局します。

◆募集人員 三十人。定員になり次第、締め切ります。

◆申込期限 七月三十一日(金)

◆申込み及び問い合わせ 市役所商工課 電話③1511  
職業訓練校 電話③2275  
商工会議所 電話③1811

## なぎなた教室 スポーツ会館

小学生以上の男女を対象になぎなた教室を次のとおり開催します。

◆日時 八月四日・五日・六日・七日・八日  
午前十時~十二時

◆会場 小田原スポーツ会館

◆定員 三十人

◆指導員 県なぎなた連盟会員

◆その他 なぎなたは用意し、運動のできる服装

◆申込方法 七月二十日(月)から二十五日(土)までに、傷害保険料五百五十円を同封し現金書留で、〒212-0101 三府川マサ子宛(電話④4650)まで申し込んでください。

◆問い合わせ 市教育委員会体育課 電話③1733

## 老人医療費の 受給者証が更新

老人医療費受給者証は七月一日から新しい受給者証(水色)に替わりました。また、六十八歳以上を対象とした市の高齢者医療証も、七月一日から新しい老人医療証(白色)に替わりました。

◆お問い合わせ 市役所清掃課 電話③1486



# 市民総合体育大会

## 7月19日 みなさんも応援を

今年で三十三回目を迎える市民総合体育大会は、七月十九日から別表の日程によって熱戦の火ぶたを切ります。

十三種目にわたって、各地区の代表選手による地区対抗の競技が行われますので、みなさんも応援をお願いします。

◆開会式 七月十九日(日) 午前九時、城山陸上競技場

競技種目	会場	期日
陸上競技	城山陸上競技場	7/19雨天時7/26
軟式野球	城内野球場	7/19・26 8/2
ソフトボール	酒匂川スポーツ広場	7/19・26 8/2
サッカー	酒匂川スポーツ広場	7/19・26 8/2
バレーボール	男子・富士フィルム小田原体育館 女子・日立製作所体育館	7/26
弓道	城内弓道場	7/19
軟式庭球	城山庭球場	7/26
バドミントン	市体育館	7/26
柔道	スポーツ会館	7/26
バスケットボール	スポーツ会館 市小田原高校体育館	7/19・26
水泳	城東高校プール	7/26
卓球	スポーツ会館	8/2
剣道	スポーツ会館	7/26

### テニスを 楽しむ日

今年も、毎月第一日曜日を「テニスを楽しむ日」として城山庭球場を開放していますが、八月は次の場合、実施できませんのでご了承ください。

七月二十六日が雨天の場合、当日実施の市民総合体育大会、軟式庭球競技は八月二日となりますので、「テニスを楽しむ日」は開催できません。

◆閉会式 八月一日(日) 午後二時三十分ごろ、中央公民館・ホール

## 少年水泳大会

### 申込み8月3日から

市教育委員会の主催による第十二回の少年水泳競技大会が、次のとおり開催されます。

◆日時 八月二十三日(日)

◆受付 午前八時三十分

◆開会式 午前九時

◆競技開始 午前九時三十分

◆会場 市営御幸の浜プール

◆種目 男・女とも四・五年の部と六年の部とします。

①自由形 五〇、百、二百、(六年の部のみ)

②平泳 五〇、百

③背泳 五〇、百

④バタフライ 五〇

⑤リレー 二百

⑥メドレーリレー 二百、背泳、平泳、バタフライ、自由形の順

⑦個人メドレーリレー 二百

⑧バタフライ、背泳、平泳、自由形の順

個人メドレーリレーは学年制限はしません。

◆参加資格 市内の小学校四年生

から六年生までの男女で、リレーを除き、一人一種目以内とします。

◆参加料 一人十円(スポーツ傷害保険料)

◆申込み方法 原則として個人申込みとしますが、地区及び学校クラブ等で、適格な指導者の下に、ある場合は、団体申込みもできます。

◆申込期間 八月三日(日) 市役所体育課へ直接申し込みください。

◆問い合わせ 市教育委員会体育課 電話31733

## 市営プール・海水浴場



7/1 オープン 注意を守って楽しい利用を

市では、今日一日から市営御幸の浜、国府津プールと国府津御幸の浜、江之浦の各海水浴場をオープンしましたので、ご利用ください。

◆開場期間 七月一日(日)八月三十一日(日) 午前九時～午後五時

◆入場料 御幸の浜 大人 百五十円、子ども 五十円、国府津 大人 五十円、子ども 二十円

○衣類保管料 御幸の浜 二十円、国府津 三十円

○プールの使用制限 御幸の浜は、次の日には持ち込んだり、砂浜でいたずらしないでください。

スポーツ教室や水泳大会などで使用が制限されますので、ご注意ください。

①海水浴場指定区域外の海岸はすべて遊泳禁止です。絶対に泳がないでください。

②空カン、空ビンその他のゴミを捨てないよう、海岸美化にご協力ください。そしてみんなで、事故のないきれいな海水浴場ができるようご協力をお願いします。

③海水浴場の海岸は急に深くなっており、しかも波が荒いため遊泳には十分注意するようにしてください。泳ぎに自信のない人は市営プールをご利用ください。

④本市の海水浴場の海岸は急に深くなっており、しかも波が荒いため遊泳には十分注意するようにしてください。泳ぎに自信のない人は市営プールをご利用ください。

⑤また、各プール、海水浴場とも駐車場がありませんので、自動車オートバイ、自転車での来場はお断りします。

## ちびっ子からママさんまで 夏のスポーツ教室

申込みは7月16・17日

教室名	日時	会場	対象	定員	会費	指導	服装用具
弓道教室	7/22・24・27・29・31 8/3・5・7・10・12 午後6時30分～8時30分	城内弓道場	高校生以上 男・女	20人	2,000円	小田原弓道協会 会員	●運動のできる服装 ●弓具は用意してあります
卓球教室	7/31 8/7・14・28 9/4 午後6時～8時	市体育館	小学生以上 男・女	50人	1,500円	小田原卓球協会 会員	●ラケット・シューズ ●運動のできる服装 (なるべく白の服装はさける)
中級水泳教室	8/1・2・3・4・5 午後3時～5時	白鷗中学校プール	小学校4年～6年生 100m以上泳げる男・女	50人	2,200円 (帽子代金)	小田原水泳協会 会員	●水着・タオル ●ビーチぞうり
硬式テニスちびっ子教室	8/1・4・7・11・13・15・18 午前6時30分～8時	城山庭球場	小学校4年生～ 中学校3年生 男・女	50人	2,000円	小田原硬式庭球協会 会員	●テニスラケット ●テニスシューズ ●運動のできる服装
硬式テニスママさん教室	8/1・4・7・11・13・15・18 午前9時～11時30分	城山庭球場	主婦	50人	2,000円	小田原硬式庭球協会 会員	●テニスラケット ●テニスシューズ ●運動のできる服装
ミニバスケットボール教室	8/4・5・6・7・8 8/18・19・20・21・22 午前9時～11時	スポーツ会館	小学校4年生～6年生 男・女	40人	2,000円 (ユニホーム代金)	小田原バスケットボール協会 会員	●体育館用シューズ ●運動のできる服装 ●タオル
少年・少女陸上競技教室	8/22・23・29・30 午後3時～5時 *ただし9/6は午前9時～正午	城山陸上競技場	小学校4年生～6年生 男・女	50人	500円	小田原市陸上競技協会 会員	●シューズ ●運動のできる服装

検査日時	検査区域	検査場
8月5日(水)	中村原、上町、小船、山西、沼代、小竹	市農協下中支店
8月6日(木)	前川(1番～245番及び1,580番～1,595番を除く)、羽根尾、川匂	市役所橋支所
8月7日(金)	曾比、栢山	尊徳記念館
8月10日(月)	小八幡、小八幡1丁目～小八幡4丁目、国府津、国府津1丁目～国府津5丁目、田島	井上商店 国府津1-6-5
8月11日(火)	蓮正寺、中曾根、飯田岡、堀之内、柳新田、小台新屋、府川、北ノ窪、清水新田、穴部、穴部新田	市農協富水支店
8月12日(水)	栄町2丁目～栄町4丁目、中町1丁目～中町3丁目	県計量検定所 小田原支所
8月13日(木)	浜町1丁目～浜町4丁目、本町1丁目、本町2丁目	市中央公民館 下曾我分館
8月14日(金)	寿町1丁目～寿町5丁目、酒匂、酒匂1丁目～酒匂7丁目、東町1丁目～東町5丁目	市農協富水支店
8月17日(月)	別堀、高田、千代、永塚、東大友、西大友、延清、曾我原、曾我谷津、曾我別所、曾我岸、上曾我、下大井、鬼柳、曾我大沢	市中央公民館 下曾我分館
8月18日(火)	下堀、中里、矢作、鴨宮、上新田、中新田、下新田、前川(1番～245番及び1,580番～1,595番に限る)	市農協富水支店
8月19日(水)	飯泉、成田、桑原	市学校給食センター
8月20日(木)	城山4丁目、十字、板橋、南板橋、風祭、入生田、水之尾	植村幸之助宅 車庫板橋88
8月21日(金)	本町3丁目、本町4丁目、南町2丁目～南町4丁目	市農協富水支店
8月24日(月)	米神、根府川、江之浦	片浦農協支所 根府川支所
8月25日(火)	早川、早川1丁目～早川3丁目、石橋	市公設水産市場 地方卸売市場
8月26日(水)	栄町1丁目、南町1丁目、城山3丁目、城内	小田原スポーツ会館
8月27日(木)	城山1丁目、城山2丁目、井細田、多古、萩窪、池上、久野	小田原市役所 東側駐車場 (中央公民館)
8月28日(金)	扇町1丁目～扇町6丁目	市中央公民館
8月29日(土)	緑、谷津	市中央公民館

### 昭和56年度 計量器の定期検査

小田原市における今年度の計量器定期検査が、別表のとおり行われますのでお知らせします。この検査を受けずに使用している計量器は、計量法によって罰せられますので、必ず検査を受けたいと、計量法に基づいて罰せられます。

◆検査の対象となる計量器  
○農家等で庭先取引(みかん、鶏卵等)に使用する計量器

◆検査料(手数料)  
料金は形式や能力によって多少の違いはありますが、次のとおりです。

○血指示ハカリ 一〇〇円以下のもの 二百円  
○台指示ハカリ 一〇〇円以下のもの 二百円  
○台指示ハカリ 一〇〇円以上のもの 四百円(おもり含む)  
○台指示ハカリ 一〇〇円以上のもの 四百円(おもり含む)  
○不等比血手動ハカリ 三百五十円(おもり含む)  
○棒ハカリ 一〇〇円以下のもの 五十円

◆検査期間 八月五日(日)～二十七日(日)

◆問い合わせ 商工課商業係 電話1511

### 競輪場周辺道路の総合交通規制日

7月	2日(木)	3日(金)	4日(土)
	5日(日)	6日(月)	7日(火)
8月	2日(日)	3日(月)	4日(火)
	14日(金)	15日(土)	16日(日)

## 松竹大猿番伎

市民劇場 8月2日(日) 12時・5時 開演

桐座公演 市民会館 大ホール

葛の葉 御目見口上

曾我義徳所染 太刀盗人

尾上 権十郎 河原崎 権之助 市川 左衛門 市川 雀右衛門

◆入場料 A ¥3,800 A補 ¥3,500 B ¥3,000 C ¥2,000 自由 ¥900

◆発売所 市民会館2階事務室 電話22-7146



# 夏休みを有意義に

子どもたちにとって楽しい夏休みが間もなくやってきます。この夏休みは、生活の場が学校から家庭中心となりますので、家庭のみさんの指導監督が一層必要となります。市でも、子どもたちが有意義に過ごせるよう、図書館や郷土文化館を中心とする行事を開催します。

## 大切な 家庭の指導

各学校では、夏休み中の生活について十分指導を行います。子どもたちは、暑さや休みの解放感から不規則な生活になりがちです。規則正しい生活を送り九月に再び楽しい学校生活に入れるよう家庭のみさんに協力をお願いします。

- 計画的な生活について、家族で確認し合います。
- この機会にできない読書や研究を勧め、自主的な学習の習慣をつけさせましょう。
- 交通事故や水難事故の防止に細心の注意を払います。
- 病気があったら、この期間に治療させるようにしましょう。
- 夜遊びや金銭浪費に注意し、交友関係や外出の様子をよくつかみ、正しい生活のあり方を話し合います。
- 清掃奉仕など、社会活動への参加を積極的に勧めましょう。
- 子どもたちの未来のために、我が子だけでなく、地域全体で正しく導くようにしましょう。



## 今月の行事

7月 8日	河野洋平講演会(14時~16時)	7月 19日	紫苑会・島名達子門下生ピアノ発表会(12時~17時)
7月 7日	サザン・オールスターズ・コンサート(18時~21時)	7月 21日	ピアノ発表会(13時~16時)
7月 16日	県立西湘高校・芸術鑑賞会(10時~15時)	7月 22日	小田原子ども劇場例会・ミュージカル・見上げてごらん夜の星を(18時30分~20時30分)
7月 18日	小さな音楽家たちのコンサート(18時30分~20時30分)	7月 23日	小原流小田原支部月例研究会(9時~21時)
7月 19日	小田原市立図書館・児童館	7月 24日	木の実会・ピアノ発表会(13時~16時)
7月 21日	ピアノ発表会(13時~16時)	7月 25日	ピアノ発表会(9時~17時)
7月 22日	小田原子ども劇場例会・ミュージカル・見上げてごらん夜の星を(18時30分~20時30分)	7月 26日	佐藤ピアノ教室発表会(13時~17時)
7月 23日	小原流小田原支部月例研究会(9時~21時)	7月 28日	高小児童文化部活動発表会(10時~12時)
7月 24日	木の実会・ピアノ発表会(13時~16時)	7月 31日	高小児童文化部活動発表会(10時~12時)
7月 25日	ピアノ発表会(9時~17時)	8月 1日	郷土文化館
7月 26日	佐藤ピアノ教室発表会(13時~17時)	8月 2日	郷土文化館
7月 28日	高小児童文化部活動発表会(10時~12時)	8月 3日	郷土文化館
7月 31日	高小児童文化部活動発表会(10時~12時)	8月 4日	郷土文化館

## 夏の行事

### 図書館

図書館では、小中学生のみさんが、夏休みを有意義に過ごすのに役立つよう、次のような行事を行います。

- ◆申込方法
  - ①七月十九日(日)の午前九時から図書館で受付を開始します。
  - ②先着順で、定員になり次第、締め切ります。
  - ③すべて予約申込制で、一人二科目まで申し込みます。ただし、理科だけを二科目申し込むことはできません。
  - ④材料費を必要とする行事は、申込時に納入してください。
  - ⑤電話での申込みは、受け付けません。
- ◆問い合わせ 図書館児童文化係 電話②1057
- ◆くだもの野菜を調べる会
  - 日時 七月二十四日(金)
  - 対象 小学校三年~六年児童
  - 定員 六十人
  - 時間 午前九時~十二時三十分
- ◆絵日記のかき方・かかせ方
  - 日時 七月二十五日(土)
  - 対象 小学校四年~六年児童
  - 定員 六十人
  - 時間 午前九時~十二時三十分
- ◆対象 小学校一年生と父兄



- ◆定員 五十組 百人
- ◆日時 八月一日(土)
- ◆対象 小学校三年~六年児童
- ◆定員 六十人
- ◆材料費 四百円
- ◆朗読と劇の会
  - 日時 八月四日(火)
  - 対象 小学校三年~六年児童
  - 定員 六十人
  - 時間 午前九時~十二時三十分
- ◆お堀のフランクンを観察する会
  - 日時 八月五日(水)
  - 対象 小学校三年~六年児童
  - 定員 六十人
  - 時間 午前九時~十二時三十分
- ◆結果を観察する会
  - 日時 八月八日(土)
  - 対象 小学校四年~六年児童
  - 定員 六十人
  - 時間 午前九時~十二時三十分
- ◆対象 小学校一年生と父兄
- ◆城址公園で絵をかく会

### 図書館

- ◆日時 八月十一日(火)
- ◆対象 小学校二年~六年児童
- ◆定員 百人
- ◆たて笛を吹く会
  - 日時 七月二十六日(日)、八月九日(日)、二十三日(日)
  - 以後四回分は未定(七回)
  - 時間は、いずれも午前九時~十一時三十分
- ◆対象 小学校三~四年児童
- ◆定員 五十人
- ◆読書ノートと感想画コンクール
  - 本を読んだ後、胸に込ませてくる感動を覚えた方は、たくさん書いてください。そんな感動を読書ノートにまとめたり、絵として表現してみます。
  - そこで、読書ノートコンクールと「読書感想画コンクール」を開催します。中小学生のみさんは、是非応募してください。応募方法など詳しいことは、学校の先生に指導を受けてください。

### 郷土文化館

- ◆定員 五十人
- ◆対象 小学校二年~六年児童
- ◆定員 百人
- ◆たて笛を吹く会
  - 日時 七月二十六日(日)、八月九日(日)、二十三日(日)
  - 以後四回分は未定(七回)
  - 時間は、いずれも午前九時~十一時三十分
- ◆対象 小学校三~四年児童
- ◆定員 五十人
- ◆読書ノートと感想画コンクール
  - 本を読んだ後、胸に込ませてくる感動を覚えた方は、たくさん書いてください。そんな感動を読書ノートにまとめたり、絵として表現してみます。
  - そこで、読書ノートコンクールと「読書感想画コンクール」を開催します。中小学生のみさんは、是非応募してください。応募方法など詳しいことは、学校の先生に指導を受けてください。

### 小田原夏まつり

毎年、夏の風物詩として市民に愛されている「海上花火大会」や「小田原夏まつり」などの夏の行事が、今年から名称も新たに「小田原夏まつり」となり、八月七日から十五日までの九日間におこなわれることになりました。

◆小田原夏まつり  
八月七・八・九日 天守閣広場  
◆小田原夏まつり  
八月八・九日 市役所跡地・市街

◆大松明と線香まつり  
八月十一日 御幸の浜  
◆海上花火大会  
八月十五日 御幸の浜

雨天の場合は、十七日に延期

◆お問い合わせ 市観光協会 電話③3400

### 市庁舎

- ◆定員 五十人
- ◆対象 小学校二年~六年児童
- ◆定員 百人
- ◆たて笛を吹く会
  - 日時 七月二十六日(日)、八月九日(日)、二十三日(日)
  - 以後四回分は未定(七回)
  - 時間は、いずれも午前九時~十一時三十分
- ◆対象 小学校三~四年児童
- ◆定員 五十人
- ◆読書ノートと感想画コンクール
  - 本を読んだ後、胸に込ませてくる感動を覚えた方は、たくさん書いてください。そんな感動を読書ノートにまとめたり、絵として表現してみます。
  - そこで、読書ノートコンクールと「読書感想画コンクール」を開催します。中小学生のみさんは、是非応募してください。応募方法など詳しいことは、学校の先生に指導を受けてください。

### 中央公民館

#### 統計図表コンクールの優秀作品を展示

- ◆日時 七月三十日~八月二日
- ◆対象 小学校三年~六年児童
- ◆定員 六十人
- ◆時間 午前九時~午後五時
- ◆会場 中央公民館二階・大会議室
- ◆お問い合わせ 行政課統計係 電話③1295

## 7月の市民相談ご案内

相談内容	と き	8月の予定
一般相談 (職員)	毎日	毎日
消費生活苦情相談 (職員)	毎日	毎日
◎市長相談 (市長)	6日	3日
人権擁護相談 (人権擁護委員)	14日	11日
行政苦情相談 (行政相談委員)	16日	20日
心配ごと相談 (民生委員)	6日・13日・20日・27日	3日・10日・17日・24日・31日
◎法律相談 (弁護士)	1日・8日・16日・22日	5日・12日・19日・26日
◎法登記相談 (司法書士)	9日	13日
◎税務相談 (税理士)	21日	18日
◎保健相談 (保健婦)	28日	25日
◎宅建法律相談 (弁護士)	29日	—
◎年金相談 (専門相談員)	16日	20日

◎印の相談は予約制です。市民相談室(市役所正面玄関左) 電話③1383

## 今月納税

- ◆固定資産税
- ◆都市計画税
- ◆第2期分
- ◆納期限は7月31日(金)です
- ◆税金は納期内に納めましょう

## 火災予防シリーズ⑩

花火は正しく扱おう。いよいよ本格的な夏の季節となりました。毎年この時期は、花火による火災が発生しています。花火は火薬が主な原料ですから、その使用方法を誤ると火災を起こしたり、思わぬ事故を起こすことになります。

- ◎花火を人や家に向けて点火したり、燃えやすい物のある場所で使用しないようにしましょう。
- ◎花火をするときは必ず大人といっしょにしましょう。
- ◎風が強く吹いているときは、火災になりやすいのでやめましょう。
- ◎消火用の水を必ず用意しましょう。
- ◎花火をほぐして遊ぶことは危険です。絶対ほぐしてはいけません。