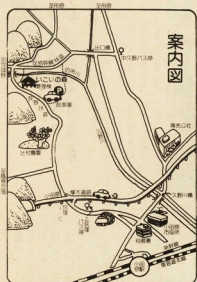


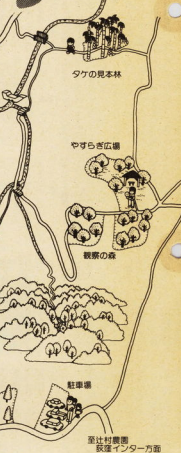
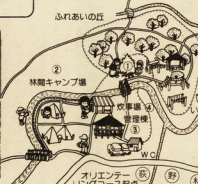
いこいの森 オープン 至中久野



案内図



至天明幹線林道



5月24日に開園式 市民休養施設の中心に

「いこいの森」は、今、すべてがオープンした。市民休養施設の中心に、5月24日に開園式が行われ、市民の憩いの場として、市民の健康増進に貢献する。この森は、約100ヘクタールの広さがあり、豊かな自然環境に恵まれている。開園式には、市長、市議会議員、関係者、市民など約500名が参加した。開園式では、森の歴史や自然環境について説明があり、森の恵みについて話された。また、市民の健康増進に貢献するために、森を積極的に利用してほしいと訴えられた。森は、市民の憩いの場として、市民の健康増進に貢献する。この森は、約100ヘクタールの広さがあり、豊かな自然環境に恵まれている。開園式には、市長、市議会議員、関係者、市民など約500名が参加した。開園式では、森の歴史や自然環境について説明があり、森の恵みについて話された。また、市民の健康増進に貢献するために、森を積極的に利用してほしいと訴えられた。

年間を通して開放 丸太の遊具もあります

「いこいの森」は、年間を通して開放されています。丸太の遊具もあり、市民の健康増進に貢献しています。この森は、市民の憩いの場として、市民の健康増進に貢献する。この森は、約100ヘクタールの広さがあり、豊かな自然環境に恵まれている。開園式には、市長、市議会議員、関係者、市民など約500名が参加した。開園式では、森の歴史や自然環境について説明があり、森の恵みについて話された。また、市民の健康増進に貢献するために、森を積極的に利用してほしいと訴えられた。

森林機能 幅広く利用

「いこいの森」は、森林機能の幅広く利用されています。市民の健康増進に貢献しています。この森は、市民の憩いの場として、市民の健康増進に貢献する。この森は、約100ヘクタールの広さがあり、豊かな自然環境に恵まれている。開園式には、市長、市議会議員、関係者、市民など約500名が参加した。開園式では、森の歴史や自然環境について説明があり、森の恵みについて話された。また、市民の健康増進に貢献するために、森を積極的に利用してほしいと訴えられた。

今月専から紙面が 바뀌りました

今月専から紙面が 바뀌りました。市民の健康増進に貢献しています。この森は、市民の憩いの場として、市民の健康増進に貢献する。この森は、約100ヘクタールの広さがあり、豊かな自然環境に恵まれている。開園式には、市長、市議会議員、関係者、市民など約500名が参加した。開園式では、森の歴史や自然環境について説明があり、森の恵みについて話された。また、市民の健康増進に貢献するために、森を積極的に利用してほしいと訴えられた。

キャンプは 申込制です

「いこいの森」では、キャンプが申込制です。市民の健康増進に貢献しています。この森は、市民の憩いの場として、市民の健康増進に貢献する。この森は、約100ヘクタールの広さがあり、豊かな自然環境に恵まれている。開園式には、市長、市議会議員、関係者、市民など約500名が参加した。開園式では、森の歴史や自然環境について説明があり、森の恵みについて話された。また、市民の健康増進に貢献するために、森を積極的に利用してほしいと訴えられた。

「いこいの森」は、市民の健康増進に貢献しています。この森は、市民の憩いの場として、市民の健康増進に貢献する。この森は、約100ヘクタールの広さがあり、豊かな自然環境に恵まれている。開園式には、市長、市議会議員、関係者、市民など約500名が参加した。開園式では、森の歴史や自然環境について説明があり、森の恵みについて話された。また、市民の健康増進に貢献するために、森を積極的に利用してほしいと訴えられた。

昭和56年度

消費生活モニター報告

暮らし向きが 苦しくが67%に

消費生活モニター調査の結果、昭和56年度の暮らし向きは、苦しくが67%に上り、楽しくは23%にとどまっています。昭和55年度は、苦しくが55%、楽しくは45%でした。

苦しく感じる理由として、物価の上昇が最も多く、そのほか、収入の減少、貯蓄の減少、生活費の増加などが挙げられています。



また、苦しく感じる理由として、物価の上昇が最も多く、そのほか、収入の減少、貯蓄の減少、生活費の増加などが挙げられています。

楽しく感じる理由として、収入の増加、貯蓄の増加、生活費の減少などが挙げられています。

また、苦しく感じる理由として、物価の上昇が最も多く、そのほか、収入の減少、貯蓄の減少、生活費の増加などが挙げられています。

楽しく感じる理由として、収入の増加、貯蓄の増加、生活費の減少などが挙げられています。

また、苦しく感じる理由として、物価の上昇が最も多く、そのほか、収入の減少、貯蓄の減少、生活費の増加などが挙げられています。

楽しく感じる理由として、収入の増加、貯蓄の増加、生活費の減少などが挙げられています。

階級	苦しく	楽しく
上層階級	1.1%	1.05%
中層階級	1.15%	1.1%
下層階級	1.2%	1.15%
最下層階級	1.25%	1.2%
その他	1.3%	1.3%

また、苦しく感じる理由として、物価の上昇が最も多く、そのほか、収入の減少、貯蓄の減少、生活費の増加などが挙げられています。

楽しく感じる理由として、収入の増加、貯蓄の増加、生活費の減少などが挙げられています。

また、苦しく感じる理由として、物価の上昇が最も多く、そのほか、収入の減少、貯蓄の減少、生活費の増加などが挙げられています。

楽しく感じる理由として、収入の増加、貯蓄の増加、生活費の減少などが挙げられています。

また、苦しく感じる理由として、物価の上昇が最も多く、そのほか、収入の減少、貯蓄の減少、生活費の増加などが挙げられています。

楽しく感じる理由として、収入の増加、貯蓄の増加、生活費の減少などが挙げられています。



早川の清流を享水

早川の清流を享水

早川は、早川町の中心を流れる清流で、その水質は非常に清潔で、市民の憩いの場となっています。また、早川には多くの観光名所があり、市民の生活に欠かせない存在です。

個人市民税の非課税範囲が拡大

個人市民税の非課税範囲が拡大され、所得が一定以下の人には課税されず、所得が一定以上の人には課税されます。これは、市民の負担を軽減するための措置です。

市立病院の職員募集

市立病院の職員募集が行われ、医師、看護師、事務員などの募集が行われています。興味のある方は、市立病院の事務課までお問い合わせください。

地方税法が一部改正

地方税法の一部が改正され、市町村の財政に大きな影響を与えています。これは、地方自治体の運営に重要な役割を果たしています。

市街化区域内農地の課税を適正化

市街化区域内農地の課税を適正化するための措置が取られています。これは、農家の負担を軽減し、農業の発展を促すための措置です。

免税引上げ

免税引上げの措置が取られ、市民の負担が軽減されています。これは、市民の生活を支えるための重要な措置です。

交通災害共済制度

交通災害共済制度が導入され、市民の安全と安心を確保するための措置が取られています。これは、市民の生活を保護するための重要な措置です。

あなたの身近に赤十字

赤十字の活動が市民の身近に行われ、災害時の救済活動や社会福祉活動が行われています。これは、市民の生活を支援するための重要な活動です。

日本赤十字 運動月間

日本赤十字の運動月間が行われ、市民の健康と福祉を促進するための活動が行われています。これは、市民の生活を向上させるための重要な活動です。

あなたの加入して、いますか

あなたの加入しているかどうかを確認するための情報が提供されています。これは、市民の生活を保護するための重要な情報です。

防火器の訪問販売

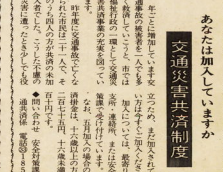
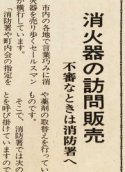
防火器の訪問販売が行われ、市民の防火意識を高めるための活動が行われています。これは、市民の安全を守るための重要な活動です。

日本赤十字 運動月間

日本赤十字の運動月間が行われ、市民の健康と福祉を促進するための活動が行われています。これは、市民の生活を向上させるための重要な活動です。

あなたの加入して、いますか

あなたの加入しているかどうかを確認するための情報が提供されています。これは、市民の生活を保護するための重要な情報です。



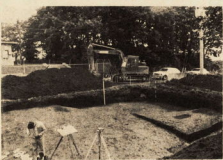
昭和57年度

自治会長決まる

市の地区行政に協力をお願い

昭和57年度各区自治会長 古くは木野村 18 地区、...

埋蔵文化財の紹介



文化遺産を残すために

埋蔵文化財とは、土中に埋蔵された、...

市長と話し合う会

多い道路交通問題

55年度開催の結果

市長と話し合う会、55年度開催の結果、...

市役所電話

一部が変更

- 1 市民課 電話 2111
2 市民課 電話 2112
3 市民課 電話 2113
4 市民課 電話 2114
5 市民課 電話 2115
6 市民課 電話 2116
7 市民課 電話 2117
8 市民課 電話 2118
9 市民課 電話 2119
10 市民課 電話 2120
11 市民課 電話 2121
12 市民課 電話 2122
13 市民課 電話 2123
14 市民課 電話 2124
15 市民課 電話 2125
16 市民課 電話 2126
17 市民課 電話 2127
18 市民課 電話 2128
19 市民課 電話 2129
20 市民課 電話 2130

地震に備えて

パニックを防ぐために

地震に備えて、パニックを防ぐために、...

水道週間

6月1日~7日

見学会の参加者募集中

高田浄水場へどうぞ



水がつくれるまでを見学

高田浄水場へどうぞ、見学会の参加者募集中、...

市民スポーツ・レクリエーションの集い

Table with 7 columns: 行名 (Organization), 内容 (Content), 日時 (Date/Time), 会場 (Venue), 対象 (Target), 人員 (Staff), 申込 (Application), 主催 (Organizer). Includes events like '民衆の集い' and 'ジョギング'.

市民スポーツ・レクリエーションの集い
この集いは、市民の健康増進と余暇の充実に資することを目的として、市内各所で実施される。

地域を巡回して
スポーツ教室
お母さん方は奮って参加を

Table with 4 columns: スポーツ教室巡回日程 (Sports Classroom Itinerary), 月 (Month), 日 (Day), 会場 (Venue). Lists dates and locations for various sports classes.

お母さん方は奮って参加を
この教室は、お母さん方の健康増進と余暇の充実に資することを目的として、市内各所で実施される。

体力づくり
小山市市民センターでは、親子で参加できる体力づくり教室を開催する。

下水道の資格試験
下水道局では、下水道の資格試験を実施する。申込受付は5月6日11日。

配管技能者
配管技能者の養成講座を開催する。受講料は無料。

家庭婦人の集い
テニスを楽しまむ集い

家庭婦人の集い
テニスを楽しまむ集い
この集いは、家庭婦人の健康増進と余暇の充実に資することを目的として、市内各所で実施される。

春の婦人
バレエ

春の婦人
バレエ
この集いは、春の婦人の健康増進と余暇の充実に資することを目的として、市内各所で実施される。

初心者の
沢登り教室

初心者の
沢登り教室
この教室は、初心者の健康増進と余暇の充実に資することを目的として、市内各所で実施される。

道路は広く正しく
道路水路使用は許可申請を
道路は広く正しく
道路水路使用は許可申請を
この集いは、道路の整備と水路の使用に資することを目的として、市内各所で実施される。

道路は広く正しく
道路水路使用は許可申請を
道路は広く正しく
道路水路使用は許可申請を
この集いは、道路の整備と水路の使用に資することを目的として、市内各所で実施される。

道路は広く正しく
道路水路使用は許可申請を
道路は広く正しく
道路水路使用は許可申請を
この集いは、道路の整備と水路の使用に資することを目的として、市内各所で実施される。

道路は広く正しく
道路水路使用は許可申請を
道路は広く正しく
道路水路使用は許可申請を
この集いは、道路の整備と水路の使用に資することを目的として、市内各所で実施される。

道路は広く正しく
道路水路使用は許可申請を
道路は広く正しく
道路水路使用は許可申請を
この集いは、道路の整備と水路の使用に資することを目的として、市内各所で実施される。

道路は広く正しく
道路水路使用は許可申請を
道路は広く正しく
道路水路使用は許可申請を
この集いは、道路の整備と水路の使用に資することを目的として、市内各所で実施される。

道路は広く正しく
道路水路使用は許可申請を
道路は広く正しく
道路水路使用は許可申請を
この集いは、道路の整備と水路の使用に資することを目的として、市内各所で実施される。

道路は広く正しく
道路水路使用は許可申請を
道路は広く正しく
道路水路使用は許可申請を
この集いは、道路の整備と水路の使用に資することを目的として、市内各所で実施される。

道路は広く正しく
道路水路使用は許可申請を
道路は広く正しく
道路水路使用は許可申請を
この集いは、道路の整備と水路の使用に資することを目的として、市内各所で実施される。

道路は広く正しく
道路水路使用は許可申請を
道路は広く正しく
道路水路使用は許可申請を
この集いは、道路の整備と水路の使用に資することを目的として、市内各所で実施される。

道路は広く正しく
道路水路使用は許可申請を
道路は広く正しく
道路水路使用は許可申請を
この集いは、道路の整備と水路の使用に資することを目的として、市内各所で実施される。

道路は広く正しく
道路水路使用は許可申請を
道路は広く正しく
道路水路使用は許可申請を
この集いは、道路の整備と水路の使用に資することを目的として、市内各所で実施される。

道路は広く正しく
道路水路使用は許可申請を
道路は広く正しく
道路水路使用は許可申請を
この集いは、道路の整備と水路の使用に資することを目的として、市内各所で実施される。

道路は広く正しく
道路水路使用は許可申請を
道路は広く正しく
道路水路使用は許可申請を
この集いは、道路の整備と水路の使用に資することを目的として、市内各所で実施される。

道路は広く正しく
道路水路使用は許可申請を
道路は広く正しく
道路水路使用は許可申請を
この集いは、道路の整備と水路の使用に資することを目的として、市内各所で実施される。

道路は広く正しく
道路水路使用は許可申請を
道路は広く正しく
道路水路使用は許可申請を
この集いは、道路の整備と水路の使用に資することを目的として、市内各所で実施される。

道路は広く正しく
道路水路使用は許可申請を
道路は広く正しく
道路水路使用は許可申請を
この集いは、道路の整備と水路の使用に資することを目的として、市内各所で実施される。

麻しん予防接種

麻しん予防接種
麻しん予防接種の日程と会場を案内する。

麻しん予防接種
麻しん予防接種の日程と会場を案内する。

麻しん予防接種
麻しん予防接種の日程と会場を案内する。

麻しん予防接種
麻しん予防接種の日程と会場を案内する。

麻しん予防接種
麻しん予防接種の日程と会場を案内する。

麻しん予防接種
麻しん予防接種の日程と会場を案内する。

麻しん予防接種
麻しん予防接種の日程と会場を案内する。

麻しん予防接種
麻しん予防接種の日程と会場を案内する。

健康の
コナ

健康のコナ
健康のコナの魅力を伝える。

健康のコナ
健康のコナの魅力を伝える。

健康のコナ
健康のコナの魅力を伝える。

健康のコナ
健康のコナの魅力を伝える。

健康のコナ
健康のコナの魅力を伝える。

健康のコナ
健康のコナの魅力を伝える。

健康のコナ
健康のコナの魅力を伝える。

健康のコナ
健康のコナの魅力を伝える。

麻しん予防接種の指定医療機関一覧表

Table with 4 columns: 市町村 (City/Town/Village), 指定医療機関 (Designated Medical Institution), 住所 (Address), 電話番号 (Phone Number). Lists designated medical institutions for measles vaccination across various municipalities.

※実施日や時間などについては各病院等に問い合わせる。
この集いは、市民の健康増進と余暇の充実に資することを目的として、市内各所で実施される。

商業統計調査を実施

6月1日現在 ご協力願います

本市商業統計調査は、自ら目撃していただくのが最も確実である。本市商業統計調査は、自ら目撃していただくのが最も確実である。本市商業統計調査は、自ら目撃していただくのが最も確実である。

国民年金 現況届を 忘れずに 提出期限 5月末日



小売商販売士 養成講習会

養成講習会の日程

月	日	時間	内容
6月	9日(祝)	18:00~21:00	小売業の役割、流通機構の概要、小売業の発展
10日		18:00~21:00	職種の人間関係
14日	祝	20:00~21:00	職種の人間関係
16日	祝	20:00~21:00	消費者と小売業の連帯
17日	祝	21:00~22:00	消費者と小売業の連帯
21日	祝	18:00~21:00	商品知識と商品分類
22日	祝	18:00~21:00	商品知識と商品分類
23日	祝	18:00~21:00	商品知識と商品分類
24日	祝	18:00~21:00	商品知識と商品分類
28日	祝	20:00~21:00	顧客心理と販売技術
30日	祝	20:00~21:00	顧客心理と販売技術
7月	2日(祝)	20:00~21:00	販売事務計算
2日	祝	20:00~21:00	販売事務計算
5日	祝	20:00~21:00	商品包装技術
5日	祝	20:00~21:00	商品包装技術
5日	祝	20:00~21:00	商品包装技術

お楽しみ会の趣味講座
好評で、陶芸も開催

お楽しみ会の趣味講座
好評で、陶芸も開催

国民年金 現況届を 忘れずに 提出期限 5月末日

予防接種の種類別隔年表

種類	接種時期
生ワクチン	1歳、2歳、4歳、6歳、11歳、14歳
不活化ワクチン	1歳、2歳、4歳、6歳、11歳、14歳
混合ワクチン	1歳、2歳、4歳、6歳、11歳、14歳

休日急患診療所
調剤薬局の案内

風しん流行

若い女性は 抗体検査や 予防接種を

健康増進システム

おつきなを育ての母さん

内容	時間	場所
おつきなを育ての母さん	毎月、6月10日	小田原保健所
母子健康手帳の記入	毎月、6月10日	小田原保健所
乳児健診	毎月、6月10日	小田原保健所
母子健康相談	毎月、6月10日	小田原保健所
母子健康相談	毎月、6月10日	小田原保健所
母子健康相談	毎月、6月10日	小田原保健所

予防接種会

風しん3種の予防接種

接種時期	内容
1歳	風しん3種の予防接種
2歳	風しん3種の予防接種
4歳	風しん3種の予防接種
6歳	風しん3種の予防接種
11歳	風しん3種の予防接種
14歳	風しん3種の予防接種

1歳6か月児 歯科検診

日時	場所
5月21日(日)	小田原保健所
5月28日(日)	小田原保健所
5月31日(水)	小田原保健所
5月31日(水)	小田原保健所
5月31日(水)	小田原保健所

1歳6か月児 健康診査

月日	会場
5月6日(祝)	小田原保健所
5月13日(日)	小田原保健所
5月20日(日)	小田原保健所
5月27日(日)	小田原保健所
6月3日(土)	小田原保健所
6月10日(日)	小田原保健所
6月17日(日)	小田原保健所
6月24日(日)	小田原保健所
6月31日(日)	小田原保健所

3か月児健康診査

月日	会場
5月6日(祝)	小田原保健所
5月13日(日)	小田原保健所
5月20日(日)	小田原保健所
5月27日(日)	小田原保健所
6月3日(土)	小田原保健所
6月10日(日)	小田原保健所
6月17日(日)	小田原保健所
6月24日(日)	小田原保健所
6月31日(日)	小田原保健所

予防接種

内容	時間	場所
予防接種	毎月、6月10日	小田原保健所
予防接種	毎月、6月10日	小田原保健所
予防接種	毎月、6月10日	小田原保健所
予防接種	毎月、6月10日	小田原保健所
予防接種	毎月、6月10日	小田原保健所

観客500人を収容できる大体育館



4セクションの体育館施設と各棟の入口

話題の広場

西湘地区体育センターが完成

5月8日(土) 富士フィルム(男子)のパレーボールの模範試合



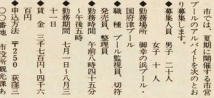
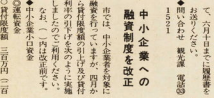
西湘地区体育センターが完成し、5月8日(土)に富士フィルム(男子)のパレーボールの模範試合が行われた。この日は、観客約500人が集まり、大いに盛り上がった。このセンターは、西湘地区のスポーツ振興に大きく貢献するものと期待されている。



4 全定例の中央バス(藤田平方ビル)



このセンターのシンボル「躍進」の象徴



中央バス(藤田平方ビル)



ましらせ

●水道の修理は 修理センターへ ●老人居室整備 資金の貸付け ●児童特例給付の申請手続 ●5月の保育相談 ●命を守る赤十字の講習会 ●長寿お祝いの無料写真撮影 ●水洗面所改造の貸付金を引上げ ●ブルーのアルバイトを募集

●水洗面所改造の貸付金を引上げ 水洗面所改造の貸付金を引上げ... ●ブルーのアルバイトを募集 水洗面所改造の貸付金を引上げ...

●水洗面所改造の貸付金を引上げ 水洗面所改造の貸付金を引上げ... ●ブルーのアルバイトを募集 水洗面所改造の貸付金を引上げ...

●水洗面所改造の貸付金を引上げ 水洗面所改造の貸付金を引上げ... ●ブルーのアルバイトを募集 水洗面所改造の貸付金を引上げ...

あなたの教養、趣味、技術に

成人学校へどうぞ

中央公民館、国府津公民館で開催

Table with columns: 科目, 期間, 時間, 学習内容, 定員, 講師, 受講料, 教材費. Lists various courses like health, English, and art.

特別講演会

5月28日

あなたも 託児ボランティアに 育成講座を開催



託児ボランティアの育成講座を開催。5月28日(土)午後7時30分～9時30分。

中央公民館の成人学校日課表

Table with columns: 科目, 期間, 時間, 学習内容, 定員, 講師, 受講料, 教材費. Lists various courses like health, English, and art.

国府津公民館の成人学校日課表

Table with columns: 科目, 期間, 時間, 学習内容, 定員, 講師, 受講料, 教材費. Lists various courses like Japanese calligraphy and music.

Table with columns: 要日, 時間, 学習課題, 講師. Lists specific dates and topics for the childcare volunteer training.

親子で参加 陶芸のついで

5月11日(日)午後2時

夏の「青少年の家」

まだ申し込みできます

親子で参加 陶芸のついで。5月11日(日)午後2時。中央公民館。

夏の「青少年の家」。7月15日～19日。国府津公民館。

第96回市民劇場 ながぐつをはいた猫。6月6日(日) 11時・2時(2回公演)。

西湘YBC15周年記念 講演と朗読のついで。5月18日(土)午後1時。

