

づくりを支えて  
いるのが清掃事業  
所です。新清掃工場  
操業を開始して今年七月で  
九三年になり、市の公共施設見  
学には欠かせないコースとして  
大勢の方が見学されています。  
今回は、この公共施設見学に  
参加された国府津18区の伊沢紀  
代さんの清掃工場についての感  
想文を基に、本市のゴミ処理の  
状況について紹介することにし  
ました。



## 清掃工場を見学して

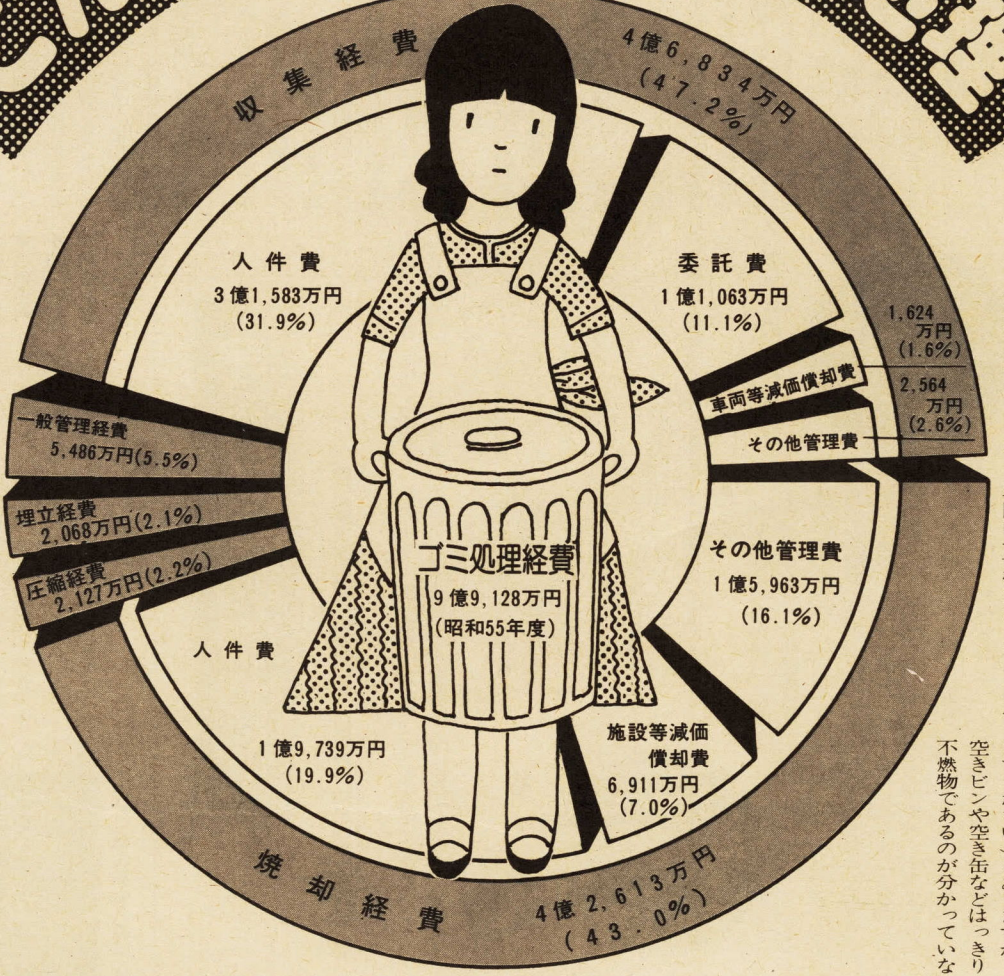


国府津2364  
伊沢紀代さん

五月十二日、地区自治会の行  
事として私たちの毎日の生活に  
関係の深い市の施設を見学し市  
の仕事を知らうと、市の公共施  
設見学に参加しました。  
高田浄水場 学校給食センタ  
りなりました。

家の中からゴミを運び出して  
しまえば、それで済んだものと  
思いがちですが、ゴミの  
収集・処理がこんなにも大変で  
しかも膨大な費用がかかってい  
ることに驚かされました。  
係員の方からの説明を聞きな

# こんなにかかるゴミの処理



## 燃える燃えないの分別を

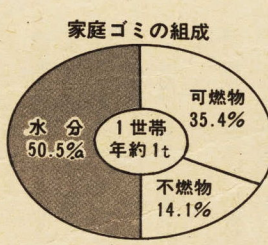
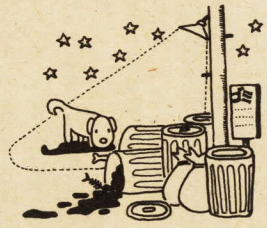
いよいよ六月、梅雨の季節と  
なりました。そして、これが明  
けると「夏本番」の到来です。  
みなさんにはうっとうしい毎  
日が続くこととなりますが、ゴ  
ミの収集・処理にとっても水分  
の多いゴミが大量に出される最  
も厄介な季節です。  
こうしたゴミを処理  
し、市民のみなき  
の清潔な環境  
を維持するには、  
「燃える燃えないの分別」が  
最も重要となります。  
この分別は、ゴミの処理に  
関係する責任を負って  
いるわけですが、これにはおよ  
十億円の経費がかかっている  
のです。(左のグラフ、昭和五十  
五年度決算をご覧ください。)  
それは、ゴミ処理事業です。  
\*可燃物の中に2%の不燃物  
本市では、みなさんが排出す  
るゴミの量が、年間およそ六万  
年間一世代当たりちよと一  
年間六万ト排出されるゴミの  
うち可燃物(燃えるゴミ)の量  
は五万三千トほどです。一  
年間に排出されるゴミの量  
の二つとも燃えないゴミ扱いに  
してください。もしも燃えない  
不燃物であるのが分かっていな  
ら可燃物に混ぜて出す方が後  
を絶やしません。  
市では、持ち出されたゴミは  
放置していませんから、ゴミを  
得ず収集しますが、こうした不  
燃物は、焼却の際に重金属物質  
を放出したりして公害問題等を  
引き起こす原因にもなります。  
さらに、この二%の不燃物が持  
ち出しの際に分別されてい  
れば、可燃物五万三千トの二%  
である千六百トもの焼却量が減  
り、その分の焼却経費が節約さ  
れることになるのです。  
\*有価物収集は97地区で実施  
昭和五十一年度から始めまし  
た「ゴミの減量と資源の再利用  
運動」の一環としての有価物分  
別収集は、下表のとおり現在で  
は九十七地区で実施され、年間  
四百四十五万円の地元還元金  
が生まれるなど、成果を上げて  
きています。この運動の最大の  
目標は、捨ててしまえばみんな  
ゴミ、分別して資源として生か  
そうということにあります。  
ご理解をお願いします。

### 有価物分別収集の推移

区分	51年度	53年度	54年度	56年度
総収集・処理量	54,444 t	58,011 t	60,474 t	63,753 t
可燃物	49,895 t	53,155 t	53,846 t	56,255 t
不燃物	4,549 t	4,856 t	6,628 t	7,498 t
資源化処分	346 t	904 t	1,128 t	1,605 t
換金額	94万円	251万円	314万円	445万円
実施地区数	46地区	85地区	92地区	97地区

## 持ち出しのルール守って

市では、燃えるゴミの週三回  
収集地区を年次計画で拡大し、  
今年度およそ全世帯の半数近い  
二万五千世帯が対象となりまし  
た。収集面では効率的に三回  
ずつ定量で収集できるという具  
合にはなりません。まだ余裕が  
あるからこの次にという私の都  
合や、八時三十分までにゴミ集  
積場というルールに遅れたり  
して、雨の日や祝日に収集に出  
動してもゴミが出されてい  
ないという事も多々あります。  
ゴミの持ち出しには、こうし  
た収集作業を効率的に行うこと  
が、燃えるゴミの週三回と  
ゴミ集積場の清潔を保つため  
に、いくつかのルールを守って  
いただく必要があります。  
\*朝8時30分までに集積場に  
ます。ゴミは収集日の朝八時  
三十分までに集積場に出して  
ください。



## 清潔な環境は自分の手で

今、ゴミ問題の中でも全国的  
な注目を集める対策が検討され  
ているのが「空き缶問題」です。  
神奈川県でも、この問題は広  
域的な視点から統一的な対策を  
行う必要があるとして、関東知  
府の調査結果となりました。  
このように、だれにもできる  
ちょっとしたことを実践するこ  
とが税金の節約に結びつくこと  
とが、ゴミについて多くの面で  
認識を新たにした私ですが、市  
でもポリなどの包装容器につ  
いては積極的に業界へ働き掛け  
をする必要ではないでしょうか。

### 空き缶等散乱状況調査結果

調査地点	1回目	2回目
西湘バイパス(国府津海岸)	304個	329個
国府津ブルー周辺海岸	211	76
市道33-10号線(風祭付近)	1,596	190
国道1号線(風祭付近)	493	59
市道74号線(飯泉橋付近)	5,844	152
計	8,448	806

特に、飯泉橋から酒匂川下流  
方向に向かう市道七四号線沿い  
の片側三百メートルには実に六千  
個近くも捨てられていました。  
さらに二週間後にもう一度調査  
したところ、五か所全体で八百  
個を収集するという状況でした。  
本市のように通過交通量の多い  
地域に住む私たちは、この空き  
缶公害の被害者であるわけでは  
ない、一方私たちもどこかで加害  
者になってはいませんか。  
この「空き缶問題」や伊沢さ  
んが指摘された「ポリ製品包装  
問題」は、デポジット制度の導  
入や流通機構や業界への指導な  
ど、広域的・統一的な対策の実  
施を待たなければなりません。  
私たちも「捨てるのはタダでは  
ない」という認識を持って、も  
一度自分の生活を振り返って  
みる必要があるのではないでしょ  
うか。

だいたい、収集車のオルゴールは  
収集終了の合図ですから、その  
後に持ち出されてもその日の収  
集はできません。だからといっ  
て、前の晩から持ち出すことは  
タバコの吸殻などでの火災の  
発生や犬・猫による食餌散らか  
して周辺が汚れる原因になりま  
すからやめましょう。  
\*「PEマーク」は「ひとしほり」  
伊沢さんの感想文にあります  
よ、ポリ袋に入れられた生  
ゴミが機械車に押し込まれる  
際に破裂し、中の汚水で作業員  
はもちろん通行人にまで迷惑を  
かけることがあったり、また、  
水気が多いゴミは焼却が大変で  
あることは、みなさんに理解し  
ていただけたと思います。みな  
さんの家庭からのゴミを分析し  
てみますと左図のとおりで、実  
に半分以上が水分です。



この袋は、ポリエチレン  
製で無害です。  
焼却しても塩  
化水素等の有  
毒ガスを発生  
しません。  
\*貴重品の混入にご注意  
二百七十万円の売上げ金、エ  
マラルドの指輪、登記簿権利書、  
大学の合格通知書などなど、こ  
うした貴重品をゴミの中へ入れ  
てしまったらどうだという通報が  
時折あります。  
古い焼却場では、ゴミを広げ  
て宝探しをしたこともありま  
す。現在では収集車から直接焼  
却炉を痛めたりします。PEマ  
ークというものは、焼却に際し  
て見つけられません。  
これも、ゴミの分別などの注  
意を怠ったがための悲劇ともい  
えるのではないのでしょうか。

最近、収集車のゴミが燃え出  
す事件が三回も発生しましたが、  
これはスプレー缶などが機械車  
へ巻き込まれる際に引火したも  
のと思われます。こうした微燃  
性のスプレー缶は必ず底に穴を  
開けて出してください。また、  
ガラス片以上で危険なのが蛍光  
灯です。これは取り替える際の  
筒や箱に入れて出すようにしま  
しょう。  
\*収集車の中で発生火事  
このほか、電気掃除機のゴミ、  
タバコの吸殻、灰などはそれ  
ぞれ袋の中へ入れてはほかの物と  
混ぜないよう。また、大き  
なゴミや刈込みは、以下に小  
さいくつかにまとめて出すよ  
うにしましょう。

# 小田原城の姿を現代図に

## 「現代図に複合させた小田原城城郭図」完成



本市のシンボルである「小田原城」の移り変わりを示すものとして、何点かの小田原城古図と、何点かの小田原城古図とを複合させた「現代図に複合させた小田原城城郭図」が完成した。

この図は、旧地形を比較的良好に表している昭和二十六年の「小田原城」の地形図と、昭和二十六年の「小田原城」の地形図とを複合させたものである。昭和二十六年の「小田原城」の地形図は、昭和二十六年の「小田原城」の地形図と、昭和二十六年の「小田原城」の地形図とを複合させたものである。

## 小田原近代教育史 第4巻を発売中

昭和四十九年度から近代教育史資料編の編纂事業を続けてきた市教育研究所から、このほど「小田原近代教育史資料編第四巻」が刊行された。

この第四巻には、昭和元年から十一年に至る昭和初期の教育資料を収録し、解説を付してあります。

この頃の我が国は、昭和四年の世界恐慌による経済不況のため、特に農山漁村の疲弊が深刻化し、一方、昭和六年に起こった満州事変、八年の国際連盟脱退によって、国際的にも孤立化し、国民の間に非常意識が高まってきました。

教育界も、この社会的動向を反映し、郷土教育の振興、国体観念の明徴化などが叫ばれ、国家主義的色彩を濃くしていきまされた。

## 守るべき緑の環境を

### アメリシロやチャドクガに注意

### 松くい虫

私たちの周りには、生活環境を害するものがいろいろあり、中でも、私たちの生活に潤いを与えてくれる緑の環境を荒らすアメリシロヒトリや松くい虫、それに人体にも被害を及ぼすチャドクガなどが発生するが、この時期です。

この時期には、こうした戦時体制下に入る前夜の、小田原教育の実態を明らかにする具体的な資料が、数多く掲載されています。



松が、夏の終わりごろになると、突然赤くなり、次から次へと枯れていくことがあります。これは松くい虫により運ばれたマツノザイセンチュウ(体長一センチ)が、松の幹の細胞を破壊するため、水分等が移動できなくなるためです。

また、この線虫を木から木へ運ぶ松くい虫は、マツノマダラカミキリという昆虫で、数百万匹もの線虫を体内に抱えて、新しい枝先を食害し、この傷口からマツノザイセンチュウが松の中に入り込むわけですが、まん延していく松の枯損を防ぐには、このマツノマダラカミキリを退治することが必要です。

頭部は黄褐色で全面に褐色の小紋を散らし全体が黄褐色に見えます。幼虫(毛虫)は、葉を食い荒らすほか、抜けがらにも毒針毛があり、その毒針毛による被害が増えています。

毒針毛が皮膚に刺さるとかゆみをおぼえ、皮膚が赤くなったり、腫れたりします。

被害を受けたときは、刺された箇所を手を洗った後、抗ヒスタミン剤などを塗る効果があります。

治療の方法  
被害を受けたときは、刺された箇所を手を洗った後、抗ヒスタミン剤などを塗る効果があります。

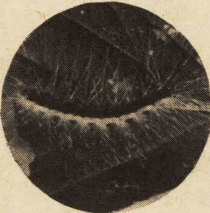
## ご存じですか

### 人権擁護委員制度

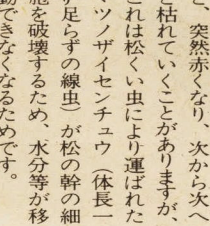
六月一日は、人権擁護委員法が施行された日です。

昭和二十四年六月一日に人権擁護委員法が施行され、国民の基本的な人権を擁護し見守る、いわば民間人による人権の番人の機関が誕生したのです。これが人権擁護委員による人権擁護委員制度の始まりです。

人権は、人間が平和に生存する上で、最も大切な権利です。自分だけでなく、あなたも私もみんな人権が尊重されなければ、



この幼虫は、小さいときに糸を吐き糸を巻いて、固まって生活します。卵からかえった幼虫は、数日ほどで成長すると三匹ほどになります。毛虫の背中は黒っぽく、側面



卵からかえった毛虫は、十日から十五日ぐらいの間は葉に密集して網の巣を作っています。この時期に見回って枝ごと切って焼却するのが一番よい方法です。

この時期を逃すと散在し駆除しにくくなります。

「カ」や「ハエ」を駆除しましょう

市では毎日これら害虫の駆除に努めています。より住みよい生活環境をつくるために、今月中に各家庭に駆除用薬剤を配布しますので、使用に当たっては、効果の上からようみなさんのご協力をお願いいたします。

この街頭消火器は、扉を開けると警報ベルが鳴ります。火災が盗難です。

街頭消火器のベルが鳴ったらすみやかに注意するようにしましょう。

連絡は、小田原市消防本部防課 電話②1251  
小田原市安全対策課防災係 電話③1855



## 予報に注意しましょう

今年も光化学スモッグの発生しやすい季節になりました。光化学スモッグの発生原因は、工場や事業場、また自動車から排出される大気汚染物質が太陽光線によって反応を起し、光化学オキシダントが生成されるためといわれています。

本市では、昨年、光化学スモッグ注意報の発令は二回でしたが、今年も昨年より二か月も早い五月に第一回目の光化学スモッグ注意報が発令されました。今後も気象条件によっては、光化学スモッグの発生が憂慮されますので、みなさんは次のことに十分注意するようにしてください。

● 注意報等の情報は、○ 神奈川県テレホンサービス 電話045(212)3211  
○ 小田原市環境整備課 電話③1473

品目	最低価格	最高価格	平均価格	昨年同期	前対比
砂糖(1kg上白糖)	198円	320円	267円	97	101
しょう油(1ℓパック)	198	278	254	96	98
小麦粉(1kg袋入り)	145	207	185	104	99
マーガリン(225gパック)	158	188	178	103	97
バター(225g箱入り)	278	375	327	97	97
牛乳(1ℓパック)	178	233	196	97	102
豚肉(100g中肉もも)	130	180	156	98	107
鶏卵(Mサイズ個パック)	178	253	203	90	89
みそ(1kg袋入り)	268	368	329	92	94
じゃがいも(1kg)	186	288	229	56	105
たまねぎ(1kg)	118	198	150	47	65
きゅうり(1本)	15	50	32	106	61
キャベツ(並1個)	40	138	97	64	84
サラダ油(400gポリ)	238	368	307	92	101
合成洗剤(有リン)(2.65kg)	748	1,000	868	99	107
無リン洗剤(2.40kg)	628	1,040	937	92	90
灯油(18ℓ宅配)	1,600	1,700	1,640	114	100

## 今月納税

個人(市民税) 第一期分

● 納期限は6月30日(水)です  
● 税金は納期内に納めましょう  
● 納税通知書は6月15日(火)に発送します

## 地震に備えて16

### 地区の街頭消火器は

あなたの地区の街頭消火器は大丈夫ですか。最近、この街頭消火器のいたずら・盗難が多く発生しています。街頭消火器は、地震などあなたの地区に火災が起ったときに、自分たちを守ってくれる大切なものです。

この街頭消火器は、扉を開けると警報ベルが鳴ります。火災が盗難です。

街頭消火器のベルが鳴ったらすみやかに注意するようにしましょう。

連絡は、小田原市消防本部防課 電話②1251  
小田原市安全対策課防災係 電話③1855





# 小田原市の遺跡分布地図

## 埋蔵文化財の紹介②



### 包蔵地は二百か所 保護は自覚と協力で

文化財は、郷土の歴史・文化の正しき理解のために欠くことのできないものであり、将来の文化の向上発展の基礎となる重要なものです。文化財保護法では、文化財の適切な保存と活用について定めています。特に「埋蔵文化財」(地中に埋もれている遺構・遺物などの文化財)を包蔵する土地(遺跡)は先人のさまざまな生活の跡が残り、祖先の生活や文化を知ろうとするときには、埋蔵されている状態も含めてその

文化財は、郷土の歴史・文化の正しき理解のために欠くことのできないものであり、将来の文化の向上発展の基礎となる重要なものです。文化財保護法では、文化財の適切な保存と活用について定めています。特に「埋蔵文化財」(地中に埋もれている遺構・遺物などの文化財)を包蔵する土地(遺跡)は先人のさまざまな生活の跡が残り、祖先の生活や文化を知ろうとするときには、埋蔵されている状態も含めてその

私たちの郷土・小田原には、貴重な文化財が数多く残されています。その中でも、最も数が多く身近にあり、しかもふだんあまり気付かないのが「埋蔵文化財」です。広報紙では、前月号からこの「埋蔵文化財の紹介」をシリーズとして始めましたが、今回は「その2」として、市内の遺跡分布地図を掲載するとともに、こうした文化財を保護するための手続をお知らせするなどの特集を組みましたのでご覧ください。文化財を愛する心、それは郷土愛につながり、住みよい小田原を築き上げる原動力にもなります。みなさんのご協力をお願いいたします。

か過去の文献や資料、あるいは地域の伝承などによって調べられたものです。ここに掲載した「小田原市の遺跡分布地図」は、こうした調査に基づいて作成されたもので、現在市内には二百か所余りが埋蔵文化財包蔵地として記されています。しかし、なお未発見のものも多数あると考えられますので、今後も継続して調査整備していくこととなります。なお、この図は文化財の保護・保存のためだけでなく、地元の方々にも付近の歴史を尋ねる上でなにかとお役に立つものと思えます。

### 文化財保護法 (関係条文の抜粋)

○埋蔵文化財包蔵地(遺跡)

(土木工事等のための発掘に関する届出及び指示) 第五十七条の二 土木工事その他埋蔵文化財の調査以外の目的で、貝塚、古墳その他埋蔵文化財を包蔵する土地として周知されている土地(以下「周知の埋蔵文化財包蔵地」という。)を発掘しようとする場合は、前条第一項の規定を準用する。この場合において、同項中「三十日前」とあるのは、「六十日前」と読み替えるものとする。

2 埋蔵文化財の保護上特に必要があると認めるときは、文化庁長官は、前項で準用する前条第一項の届出に係る発掘に関する必要な事項を指示することができる。

(遺跡の発見に関する届出、停止命令等) 第五十七条の五 土地の所有者又は占有者が出土品の出土等により貝塚、住居跡、古墳その他遺跡と認められるものを発見したときは、第五十七条第一項調査のための発掘に関する届出

### 健康のこゝろ

健康のこゝろ

保険健康課

#### 胃がん集団検診 (電話申込制)

対象者 40歳以上の方  
定員 80人  
日と会場 6月8日(火) 市農協下府中支店  
17日(木) 中央連絡所  
29日(火) 小田原保健所  
7月6日(火) 豊川公民館  
検診時間 午前8時から  
担当 予防係③18338

#### 健康教室 (電話申込制)

7月3日(土) 午前 曾我大沢公民館  
時間 午前9時30分~11時30分 午後1時30分~3時30分  
担当 指導係③18331

#### 乳がん集団検診 (電話申込制)

対象者 30歳以上の方  
定員 午前・午後各60人  
日と会場 6月8日(火) 蓮正寺公民館  
22日(火) 下府中公民館  
7月7日(水) 酒匂公民館  
受付時間 午前10時~10時30分 午後1時~1時30分  
担当 予防係③18338

#### 子宮がん集団検診 (電話申込制)

対象者 30歳以上の方  
定員 午前・午後各80人  
日と会場 6月16日(水) 豊川公民館  
午後 上府中公民館  
受付時間 午前10時~10時30分 午後1時~1時30分  
担当 予防係③18338

#### 歯の相談日

対象者 3歳未満の乳幼児  
期日 6月3日(木)・17日(木)・7月1日(木)  
受付時間 午前9時~10時30分  
会場 小田原保健所歯科衛生室  
持参するもの 母子健康手帳・お子さんの歯ブラシ  
問い合わせ 小田原保健所保健予防課③3135(内線44)

#### 子どもの歯を守るつどい

小田原歯科医師会では、お母さんや先生を対象に「子どもの歯を守るつどい」を次のとおり開きます。  
日時 6月10日(木) 午後2時  
会場 ナックビル7階大会場  
講師 ライオ歯科衛生研究部 山本純雄さん

#### 献血

日と会場 6月4日(金) 城内高校  
5日(土) ナックビル横  
10日(木) 小田原女子短大  
15日(火) 明治製菓(株)小田原工場  
午後 小田原衛生学院専門学校  
9日(土) ナックビル横

#### 予防接種

麻しん予防接種  
対象者 生後12月~72月幼児。望ましいのは2歳前後です。ただし、次の事項に該当する方は接種できませんので、ご注意ください。  
● 予防接種場所 市が指定する医療機関。詳しくは担当までお問い合わせください。  
● 接種料金 無料  
● 接種時の注意  
① 母子健康手帳 健康保険証、印鑑を持参してください。  
② 出掛けの前に必ず体温を計ってください。  
③ 接種を受ける子どもの健康状態が分かる人が必ず同伴してください。  
● 担当 予防係③18338

#### 予防接種

日本脳炎  
対象者 3歳から7歳未満  
① 初回は、2回接種  
② 追加は、初回終了の翌年、1回接種  
ただし、次の事項に該当する方は、接種できませんので、ご注意ください。  
● 発熱している人、または著しい栄養障害の人  
● 心臓血管系疾患、じん臓疾患、肝臓疾患にかかっている人  
● 接種によってアレルギーを引き起こす可能性がある人  
● 接種前1年以内にけいれんの症状を起こしたことがある人  
● 生ワクチン(痘そうポリオ)による栄養障害の人  
● 心臓血管系疾患、じん臓疾患、肝臓疾患にかかっている人  
● 接種によってアレルギーを引き起こす可能性がある人  
● 接種前1年以内にけいれんの症状を起こしたことがある人  
● 生ワクチン(痘そうポリオ)による

#### 予防接種

ツベルクリン反応とBCG  
対象者 生後3か月以上4歳未満  
ツベルクリン反応検査 判定とCG  
7月7日(火) 7月8日(水)  
7月13日(火) 7月15日(木)  
7月14日(水) 7月16日(金)  
7月20日(火) 7月22日(木)  
7月21日(水) 7月23日(金)  
会場 豊川公民館 中央公民館 酒匂公民館 下府中公民館 市体支所 豊川公民館

#### 予防接種

3種混合  
対象者 生後3か月以上4歳未満  
ツベルクリン反応検査 判定とCG  
7月7日(火) 7月8日(水)  
7月13日(火) 7月15日(木)  
7月14日(水) 7月16日(金)  
7月20日(火) 7月22日(木)  
7月21日(水) 7月23日(金)  
会場 豊川公民館 中央公民館 酒匂公民館 下府中公民館 市体支所 豊川公民館

本図についてのお願い

この遺跡分布地図は、毎年増減による変更箇所を修正するものとして、必要に応じて随時分布調査を行っています。これは、市内各地を踏査し遺物採集を行ったり、あるいは聞き取り調査などを行うものです。調査員が現地を踏査する際は、是非みなさんのご協力をお願いいたします。

保護に必要な手続 届出や現状変更申請

遺跡において、土木工事等土地の掘削だけでなく、盛土や建築等実質的に遺跡の状態を変更し、事後の調査を不可能にするような行為(を含まず)を計画される際には、その場所が遺跡であるかどうかを本図を参照して、できるだけ早い段階で確認してください。その際、市教育委員会(文化財保護課)に工事計画等について事前の相談や照会をしていただければ、遺跡の範囲や概要について十分説明いたします。なお、特に規模の大きい土木工事等を計画される際は、分布地図に記載がなくとも事前に相談ください。市教育委員会では必要に応じて分布調査を実施し、その結果を調整していただくこととなります。

この遺跡分布地図は、毎年増減による変更箇所を修正するものとして、必要に応じて随時分布調査を行っています。これは、市内各地を踏査し遺物採集を行ったり、あるいは聞き取り調査などを行うものです。調査員が現地を踏査する際は、是非みなさんのご協力をお願いいたします。本図は、市役所二階の展示ロビーに二万分の一のもの展示しております。ご希望の方は文化財保護課でお分けしますので申し込みください。なお、本図についてのお問い合わせや、事前の相談をされる場合は、次にご連絡ください。市教育委員会文化財保護課 電話31717



行方を行う場合は、文化庁に現状変更申請を行い、許可を受ける必要があります。なお、この詳しい内容については、本シリーズ後半で改めて説明する予定です。

Health and community event schedule including: 健康相談 (Health Consultation), 栄養教室 (Nutrition Class), 離乳食講習会 (Weaning Food Workshop), 3か月児健康診査 (3-month infant health check), 1歳6か月児健康診査 (1 year 6 months infant health check), 7か月児健康診査 (7-month infant health check), 予防接種の接種間隔表 (Vaccination interval table), 休日急患診療所 (Weekend emergency clinic), 調剤薬局の案内 (Pharmacy directions).

第13回市民教養大学講座の日程

Table with 4 columns: Date, Theme, Content, Speaker. Includes dates from July 2nd to 21st and topics like '21st Century Science and Technology' and 'Space Exploration'.

市民教養大学講座

21世紀へのいざない

中央公民館で開催

中央公民館では、市民のみなさんに幅広く知識や教養を身に付けていただくために、市民教養大学講座を開催しています。

第1回のミス小田原に

芦川競子さん(22歳)

市のコンパニオンとして活躍



芦川さんと並んでの記念写真に市長の顔もほころぶ

例年「お城まつり」に先立って「ミスお城まつり」の審査が、パニオンとして務めていた...

お城まつり

今市市からも参加



牧伸二の殿様とミス小田原の姫

新緑とツツジの美しい五月。本市最大の観光行事である「小田原お城まつり」が三日から五日まで城址公園を中心に盛大に行われました。

第35回 市美術展覧会

市長賞に宮田友子さん



今年は特に女性の出品者が多かった

第三十五回の市美術展覧会は、五月十一日から十六日まで、中央公民館で開催され、多くの市民が鑑賞に来場されました。

親子で参加を

自転車を楽しく上手に

自転車を利用する子どもは非常に多いのですが、果たして正しい乗り方を知っているのでしょうか。同じ自転車でも乗り方によっては、痛み方も大分違ってきます。

少年リーダーの養成講座

市教育委員会では、七月二十一日から二十三日の三日間、塔ノ峰青少年の家で、少年リーダーの養成講座を開催します。



プールのアルバイトを募集

市では、夏期に開催する市営プールのアルバイトを次のとおり募集しています。

老人医療費の受給者証黄色色に

七十歳以上の老人を対象にした国の老人医療費受給者証は、七月一日から新しい受給者証(黄色)になります。

児童手当特例給付の手続を

先月号お知らせしました児童手当特例給付の申請手続を、五月中にされた方は、六月中旬に申請手続すれば初年度認定の特例として六月分も支給されます。

下水道事業受益者負担金

Table showing payment schedule for sewerage fees: 1st period, due 6/30 (Water), with options for 1, 2, or 3 years of payment.

水道配管技能者は継続手続を

小田原市水道配管技能者の資格者で、今年の七月九日をもって資格の有効期間が満了となる方は、次の指定期間内に資格継続申請の手続をしてください。

市立病院の看護職員募集

市では、市立病院の全面改築に伴い、助産師・看護婦・看護士の資格をお持ちの方で、三交代の勤務の方と、昼間のパートタイマーを募集しています。

市合同街頭相談

県と市の合同による街頭相談を次のとおり行います。法律、交通事故、行政上の問題をはじめ、いろいろのことについてお困りの方には、それぞれ専門の相談員が相談に応じます。

6月の不要犬猫の収集日

収集日 六月二十五日(金) 収集場所 市役所 市役所本庁舎及び各支所・連絡所

水道の修理は修理センターへ

みなさんのご家庭の蛇口故障や水道管破裂などの修理については、小田原市管工事協同組合の「水道修理センター」へ申し込んでください。

老人憩の家の電話番号変更

下中老人憩の家の電話番号が、次のお変更になりましたのでお知らせいたします。

児童手当の受給者の方へ

現在、児童手当を受けている方は、六月中に児童手当現況届を児童課または最寄りの支所へ提出してください。

中元資金融資のご利用を 市では、市内の中小企業者を対象に、次のとおり中元資金融資を行っていますので、是非ご利用ください。

老人憩の家の電話番号変更 下中老人憩の家の電話番号が、次のお変更になりましたのでお知らせいたします。

水道の修理は修理センターへ みなさんのご家庭の蛇口故障や水道管破裂などの修理については、小田原市管工事協同組合の「水道修理センター」へ申し込んでください。

老人憩の家の電話番号変更 下中老人憩の家の電話番号が、次のお変更になりましたのでお知らせいたします。

水道配管技能者は継続手続を 小田原市水道配管技能者の資格者で、今年の七月九日をもって資格の有効期間が満了となる方は、次の指定期間内に資格継続申請の手続をしてください。

# 市体育協会が発足

## 市民スポーツ向上の核に

このほど、本市に新たに「小田原市体育協会」が発足されました。この設立総会は、四月二十九日、中央公民館ホールで開催され、市長、真壁賢一、副市長、川久保和男(普及担当)、五十余人が集まり、役員を選出しました。この体育協会は、これまでの市、中央公民館ホールで開催された地区体育振興会連絡協議会、地区体育振興会連絡協議会、三団体を一本化し、さらに体育指導員連絡協議会、中学校体育連盟との連携も強化して、市民スポーツの発展と向上を目的とします。なお、新発足の体育協会の役員の方々は次のとおりです。

### 泳げない子のための水泳教室へどうぞ

市教育委員会は、今年も泳げない児童を対象に、次のとおり少年少女水泳教室を開催します。この夏に泳げるようになったいみなさんは、奮って参加ください。

●日程 七月一日、三日、四日、十日、十一日、十七日、十八日、十九日、二十日(九日間)

●募集人員 第一コース 百人 第二コース 百人

●時間 第一コース 午後二時～三時 第二コース 午後四時～五時

●参加資格 市内小学校四年生から六年生までの男女で泳げない人

●全日程出席できる人

### 母と子の体力づくり教室

#### 母と子の体力づくり教室

市教育委員会は、スポーツを通して、母と子の触れ合いの中で体力づくりをしていただくこと、次のとおり「母と子の体力づくり教室」を開催します。

●対象 親子といっしょにさわやかな汗をかいてみませんか。

●日時 六月二十五日(金) 午後四時～五時 八月三日(火) 毎週火・金 午後四時～五時

●会場 小田原スポーツ会館

●対象 親子といっしょにさわやかな汗をかいてみませんか。

### 夏山登山教室

#### 北アルプス 白馬岳へ

市山岳協会は、夏山登山教室を次のとおり計画しました。

●日時 七月二十一日(木) 午後七時三十分 小田原駅西口集合 七月二十五日(日) 午後九時 小田原駅西口集合

●コース 小田原、松本、猿倉、大雪溪、白馬山荘、村宮小屋、白馬三山、不帰峠、唐松岳、唐松山荘、八尾根、細野、松本、小田原

●募集期間 六月十日～三十日

●募集人員 四十人(先着順)

●会費 二万三千元

●説明会 七月十四日(水) 午後六時三十分(予定)

●申込先 山岳協会(ナツメスポーツ)

●問い合わせ ナツメスポーツ 電話25955

あなたも白馬岳に登って雄大な北アルプスの景色を満喫してみませんか。

### ちびっ子マラソン

#### テレビで放映予定 7月11日

市陸上競技協会と小田原走友会では、市内の小学生を対象として「ちびっ子マラソン大会」を次のとおり開催します。

●申込方法 ①申込日に、交付する申込用紙に保護者認印を押印して、直接申し込んでください。②申込みは、原則として児童の保護者がおいでください。③電話や郵送による申込みや期限後の申込みは受け付けません。④定員を超えた場合は、抽選とします。

●期日 七月十一日(日) 雨天でも行います。

●参加資格 小学校四年～六年

●コース 小田原漁港保健所前、旧魚市場付近の折り返し

●一部 五キロ

●二部 三キロ

●集合とスタート 一部 午前六時三十分～七時 二部 集合

●午前十時 スタート

●二部 午前九時～九時三十分 集合、午前十時 スタート

### ソフトボールを 楽しみませんか

市ソフトボール協会は、だれもが手軽にできるソフトボールを市民のみなさんに楽しんでもらうために、次のとおりソフトボールを楽しむ会を開催します。

●参加資格 希望されるチーム(団体)の代表者は、必ず打合せに出席してください。

●日時 六月二十七日(日) 午前九時

●会場 酒匂川スポーツ広場

●参加資格 高校生以上の男、お年寄りまでを対象に運動指導員、ただし、県と市ソフトボール協会への登録者は参加できません。

●チーム編成 一チーム二十人

●相談内容

●入場料 無料

●その他 プログラムは、当日会場にて二百円で発売します。

### 健康と体力相談日

健康は体力づくりからと、スポーツ熱が高まっています。○体育ざらいの子もついて運動の程度について、○野球のトレーニングについて、○腰痛予防について、○体がだるい、疲れやすい、○食欲がない、運動きらいな子、○肥満傾向な方など、子どもから、お年寄りまでを対象に運動指導員、東海大学教授、田中誠一さん

●日時 六月十七日(木) 午後四時～八時

●会場 小田原スポーツ会館

●指導員 東海大学教授 田中誠一さん

●問い合わせ 小田原スポーツ会館 電話2465

### 第22回 実業団・学生対抗 陸上競技大会



数多くの記録を生んだ城山競技場で開催

日ごろテレビなどを通じて、持てる特別参加しますので、観戦が楽しみです。一流選手が参加する秩父宮賜杯。第二十二回実業団・学生対抗陸上競技大会が、本市の城山陸上競技場で開催されます。

●日時 六月六日(日) 午前九時三十分 開会式 午前十時 競技開始

●会場 城山陸上競技場

●競技種目 男子十九種目

### 西湘地区 少年少女軟式庭球大会

昭和五十七年度西湘地区少年少女軟式庭球大会は、五月三日及び五日の両日、城山庭球場で開催されました。大会には、少年百二十三組、少女百八十二組の六百十人の選手が参加して熱戦が繰り広げられ、少年は高橋・君島組、少女は小沢・杉山組のいずれも湯河原中学校が優勝しました。本市の選手では、少年の部で酒匂中学校の関根・小島組が準優勝となりました。

### 市民劇場第97回 桐座公演

## 修禅寺物語

●とき 8月3日(火) 12時・5時 市民会館 大ホール

●とく 義経千本桜

●出演者 尾上梅幸 尾上菊五郎

●入場料 A三千八百円 B二千二百円 C一千五百円

●前売り 6月13日(日) 9時から 市民会館一階ロビーで売ります。

●主催 小田原市民会館事業協会 電話27146

### 市民スポーツ・レクリエーションの集い

行事名	内容	日時	会場	対象	人員	会費	申込先	主催
民謡の集い	民謡を初歩から指導し、参加者相互の親睦を図る	6月13日(日) 27日(日) 午後7～9時	小田原スポーツ会館	一般市民	制限なし	300円	当日会場に時間までに集合 木内康郎宅 22-2743	小田原市民謡協会
ジョギングを楽しもう	走ることによって、健康な体と明るい家庭を築く	毎日曜日 午前8時	市役所跡地	一般市民	制限なし	無料	会場に時間までに集合	小田原走ろう会
葛飾・柴又方面へ歩け歩け	映画でおなじみの葛飾・柴又を歩きます	6月13日(日) 午前7時	小田原駅東口集合	一般市民	制限なし	交通費等実弁当持参	会場に時間までに集合 武井宅 22-8506	小田原歩け歩けの会
ファミリーオリエンテーリング	オリエンテーリングの説明とミニオリエンテーリング大会	7月4日(日) 午前9時	小田原市いこいの森	一般市民	50人	300円 小学4年以下無料	6/26までにハガキか電話で平井良一宅 22-9745	小田原オリエンテーリングクラブ



市体育協会の設立総会であいさつする真壁会長

### 体力づくりの体育振興

## 体育指導委員決まる

このたび、昭和五十七・五十八年度の体育指導委員が、次のように決まりました。

この体育指導委員のみなさんには、市民の体力づくりと地区の体育振興に努めていただくことになりま。

また、スポーツ活動についての相談がありましたら、各地区または婦人の軽スポーツ等の体育指導委員の方に相談ください。(敬称略)

- 〔幸地区〕 村山健康 原邦典 石川行雄
- 〔富水地区〕 小川誠一 川田義雄 稲子利雄
- 〔十字地区〕 神永四郎 伊藤和己 斎藤泰宏
- 〔久野地区〕 近藤光男 小泉幸弘 桜井進
- 〔山王・網一色地区〕 西尾豊 栗木良和 福住明
- 〔大窪地区〕 美
- 〔芦子地区〕 鈴木務 小泉幸由 鈴木守
- 〔早川地区〕 山下政行 齊藤一男 青木太成
- 〔足柄文化地区〕 渡辺徹 小泉吉晴 松岡繁
- 〔二川地区〕 小林篤 鈴木守 加藤隆

- 〔国府津地区〕 高橋正則 本田幸博 寺山哲博
- 〔酒匂地区〕 小林辰雄 小泉宏 秋山幹一郎
- 〔下府中地区〕 鈴木幸雄 塚原淳 飯山三郎
- 〔桜井地区〕 中島克己 広井克行 一井仁

- 〔曽我地区〕 猿田良晴 枝野吉光 鳥居和男
- 〔前羽地区〕 椎野信男 石塚孝治 剣持博通
- 〔桶北地区〕 若杉勝義 長岡吉郎 小沢重雄
- 〔東富水地区〕 津田政満 曾我栄一 中川稔
- 〔豊川地区〕 村山義則 栢沼卓二
- 〔野外活動及びレクリエーション〕 梅本明 湯山臣 富田牧 齋藤清
- 〔軽スポーツ〕 片山美代子 角田よう 小笠原悦子 野川エミ子 山田民子 小林清美 坂元照

今月の行事



市民会館

小田原梅品評会



期日 6月12日(土) 13日(日)
会場 市民会館 一階ロビー
行事内容
○果実品評会
○梅酒用生梅の即売
○梅干等加工品の即売

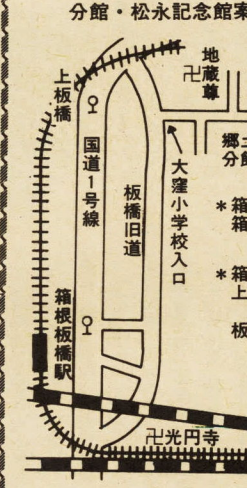
※梅干用生梅の即売は、6月23日(水)・24日(木)に城址公園市役所跡地で午前9時から行います。(雨天でも行います)なお、売り切れ次第終了します。

6月 雅夢コンサート(18時30分)
8日 法然上人お誕生八百五十年子ども大会(13時~15時)
10日 芸術鑑賞会(13時30分)
11日 芸術鑑賞会(13時30分)
12日 子ども劇場低学年部例会(12日は18時30分)
13日 小田原少年少女合唱隊第19回定期演奏会(18時30分)
17日 小田原流小田原支部月例研究会(9時~21時)
22日 華道講習会(10時~16時)
27日 大村楽器ピアノ科

郷土文化館 分館・松永記念館
市民愛蔵遺墨展
郷土文化館分館・松永記念館では、春の特別展として「市民愛蔵遺墨展」を開催しています。



郷土文化館 分館・松永記念館案内図



敬老の日
長寿夫妻に記念品
民生委員に届出を
修学旅行の日程

敬老の日
長寿夫妻に記念品
民生委員に届出を
対象となる方は、地区の民生委員にお申し出ください。

修学旅行の日程
小学校 日光 中学校 関西
小学校の日程
日光方面(泊一日)
第一分団(6月9日~10日)

小田原市民憲章

わたしたちは、黒潮おどる相模灘にのぞみ、梅の香におう天守閣をあおぐ「小田原」の市民です。
わたしたちは、先人の残した文化を誇りにし、西湘の近代都市としての限りの発展に願いをこめて、市民憲章を定めます。

告知板

青少年の国内交流セミナー
労働大学講座
受講生を募集
西湘地域商業のシンポジウム

労働大学講座
受講生を募集
労働基準法や労働組合法など労働問題についてやさしく解説する短期労働大学講座を次のとおり開催します。

犯罪捜査に協力
商工会議所の検定試験
小田原商工会議所では、市民のみならず身近な各種の検定試験を実施していますが、今月中に申込みを必要とする検定試験は次のとおりです。

Table with 4 columns: 相談名, 相談日, 相談時間, 備考. Lists various consultation services like '税金のことで知りたいたいとき' and '軽易な法律相談'.

6月の市民相談
火災予防シリーズ(120)
量は少なくとも怖い危険物
私たちの身近には、ガソリンや灯油をはじめ、殺虫剤、ヘアスプレーなど、少ない量でも危険な物が沢山あります。

火災予防シリーズ(120)
量は少なくとも怖い危険物
私たちの身近には、ガソリンや灯油をはじめ、殺虫剤、ヘアスプレーなど、少ない量でも危険な物が沢山あります。