

年末年始を安全に

みんなで明るいお正月を

十二月は、年が暮れゆく頃であり、懐かしさを覚える。大正天皇の御即位を記念して、お正月の行事が、おだわら市に盛り込まれ、市民の心を一つにする。お正月の行事は、おだわら市に盛り込まれ、市民の心を一つにする。



酒の追放運動

酒の追放運動は、酒の飲用を制限し、健康を維持することを目的とする。市民の健康と安全を確保するために、酒の飲用を制限する必要がある。

母子家庭への修学資金等の貸付

母子家庭への修学資金等の貸付は、母子家庭の生活を支えるために実施される。母子家庭の生活を支えるために、修学資金等の貸付を実施する必要がある。



歳末火災特別警戒

歳末火災特別警戒は、火災の発生を防止するために実施される。火災の発生を防止するために、特別警戒を実施する必要がある。

力金は数にも心にと

力金は数にも心にとは、力金の支払いに心を配ることを意味する。力金の支払いに心を配る必要がある。

戸籍の手続きは

戸籍の手続きは、出生、婚姻、死亡などの重要な人生の出来事に対応する。戸籍の手続きは、出生、婚姻、死亡などの重要な人生の出来事に対応する必要がある。

Table with 2 columns: 届出の種類 (Type of Filing) and 届出の要 (Requirements for Filing). Rows include birth, death, marriage, and divorce filings.

国民年金の推進協会の組織と20人が表彰

国民年金の推進協会の組織と20人が表彰は、国民年金の普及を促進するために実施される。国民年金の普及を促進するために、20人が表彰される。

老後の暮らしは国民年金で

老後の暮らしは国民年金では、国民年金が老後の生活を支える重要な役割を果たす。国民年金が老後の生活を支える重要な役割を果たす必要がある。

奉仕活動表彰

奉仕活動表彰は、市民の奉仕活動を表彰するために実施される。市民の奉仕活動を表彰するために、表彰を実施する必要がある。

乳児食糧講習会

乳児食糧講習会は、乳児の食糧に関する知識を普及するために実施される。乳児の食糧に関する知識を普及するために、講習会を実施する必要がある。

養老と養の教室

養老と養の教室は、高齢者の生活に関する知識を普及するために実施される。高齢者の生活に関する知識を普及するために、教室を実施する必要がある。

麻しん予防接種

麻しん予防接種は、麻しんの感染を予防するために実施される。麻しんの感染を予防するために、予防接種を実施する必要がある。

Table with 2 columns: 予防接種の種類 (Type of Vaccination) and 接種の要 (Requirements for Vaccination). Rows include measles, diphtheria, and tetanus vaccinations.

健康のコーナーは、市民の健康に関する情報を提供するために実施される。市民の健康に関する情報を提供するために、健康のコーナーを実施する必要がある。

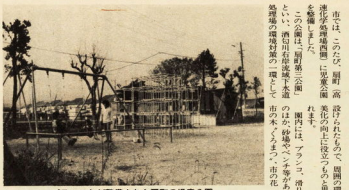
健康のコーナー (Health Corner) advertisement featuring a person sitting at a desk and text about health services.

健康のコーナー (Health Corner) advertisement featuring a person sitting at a desk and text about health services.

健康のコーナー (Health Corner) advertisement featuring a person sitting at a desk and text about health services.

健康のコーナー (Health Corner) advertisement featuring a person sitting at a desk and text about health services.

児童公園 みどりの公園



ブランコなど整備された順町の児童公園

が完成

身近な仲間ひろを

市内には、現在以上の児童公園が整備されておらず、児童の遊び場が不足している。このため、順町に「みどりの公園」を整備した。この公園は、面積が約10ヘクタールあり、ブランコ、滑り台、砂場、遊具など、児童の遊び場として十分な設備を整えている。また、公園内には、市民会館、図書館、公民館など、市民の集いの場も整備されている。この公園の完成により、市内の児童の遊び場が大幅に増え、市民の生活が豊かになると期待されている。

来年四月大井町に 県立高校開校

長野県立大井町高等学校は、来年四月に大井町に開校する。この学校は、大井町の発展と教育の充実を図るため、県立で開校することになった。校舎は、大井町の中心部に建設され、最新の設備が整っている。また、校舎内には、図書館、体育館、音楽室など、多様な施設が備わっている。この学校の開校により、大井町の教育水準が大幅に向上すると期待されている。



新設される県立大井町高等学校の建築設計図

長期営農継続農地の 申告について

長期営農継続農地の申告は、毎年12月15日までに完了させる必要がある。この申告は、農地の権利関係の明確化を図るために行われる。申告には、農地の所在地、面積、権利関係などの情報が求められる。また、申告には、関係する機関への届出も必要である。この申告を適切に行うことで、農地の権利関係が明確になり、農地の有効利用が促進される。

子ども会 連絡協議会 創立30周年

子ども会連絡協議会は、今年で創立30周年を迎える。この協議会は、市内の子ども会を連絡し、活動の充実を図るため設立された。30周年を記念して、市内各地で記念行事が行われる。また、協議会では、子ども会の活動の活性化を図るため、様々な取り組みを行っている。この協議会の活動により、市内の子どもたちの生活が豊かになると期待されている。

街談相談

街談相談は、市民の生活に関する相談や情報提供を行うサービスである。このサービスでは、市民の生活に関する様々な問題について、専門家のアドバイスや情報提供を行う。また、市民同士の交流の場としても機能している。このサービスにより、市民の生活が豊かになると期待されている。

水道の修理は 修理センターへ

水道の修理は、修理センターへ依頼することをおすすめする。このセンターでは、水道の修理に関する様々な問題について、専門家のアドバイスや修理サービスを提供している。また、修理センターでは、水道の修理に関する様々な情報も提供している。このセンターを利用することで、水道の修理がスムーズに行われる。

街談相談

街談相談は、市民の生活に関する相談や情報提供を行うサービスである。このサービスでは、市民の生活に関する様々な問題について、専門家のアドバイスや情報提供を行う。また、市民同士の交流の場としても機能している。このサービスにより、市民の生活が豊かになると期待されている。

街談相談

街談相談は、市民の生活に関する相談や情報提供を行うサービスである。このサービスでは、市民の生活に関する様々な問題について、専門家のアドバイスや情報提供を行う。また、市民同士の交流の場としても機能している。このサービスにより、市民の生活が豊かになると期待されている。



農委選挙人名簿 の登録申請を

農委選挙人名簿の登録申請は、12月15日までに完了させる必要がある。この申請は、選挙権の行使をスムーズに行うために行われる。申請には、選挙人名簿の登録に関する様々な情報が求められる。また、申請には、関係する機関への届出も必要である。この申請を適切に行うことで、選挙権の行使がスムーズに行われる。

国保納付額 証明書を配布

国保納付額証明書は、12月15日より配布開始。この証明書は、国民健康保険の納付額を証明するものである。この証明書は、様々な場面で活用される。また、証明書は、関係する機関への届出も必要である。この証明書の配布により、国民健康保険の納付額が明確になり、市民の生活が豊かになると期待されている。

下水道事業受益者負担金 第3期分

下水道事業受益者負担金の第3期分は、12月28日(木)です。この負担金は、下水道事業の運営に必要とされる費用の一部である。この負担金を適切に支払うことで、下水道事業の運営がスムーズに行われる。また、負担金の支払いは、関係する機関への届出も必要である。

12月の保育相談

12月の保育相談は、12月15日より受付開始。この相談は、保育に関する様々な問題について、専門家のアドバイスや情報提供を行うサービスである。この相談により、保育に関する様々な問題が解決されると期待されている。

農米資金金融 のご利用を

農米資金金融のご利用は、12月15日より受付開始。この金融は、農米の生産に必要とされる資金を提供するサービスである。この金融により、農米の生産がスムーズに行われる。また、金融のご利用には、関係する機関への届出も必要である。

12月の不要犬 猫の収集日

12月の不要犬猫の収集日は、12月15日。この収集日は、不要な犬猫を収集する日である。この収集により、不要な犬猫の数が減り、動物の福祉が向上すると期待されている。

預金口座振替 のご利用を

預金口座振替のご利用は、12月15日より受付開始。この振替は、預金口座からの振替を行うサービスである。この振替により、預金口座からの振替がスムーズに行われる。また、振替のご利用には、関係する機関への届出も必要である。

機関の新設

機関の新設は、12月15日より受付開始。この新設は、新たな機関を設立するサービスである。この新設により、新たな機関が設立され、市民の生活が豊かになると期待されている。

取納代理金融

取納代理金融は、12月15日より受付開始。この金融は、取納代理の業務を提供するサービスである。この金融により、取納代理の業務がスムーズに行われる。また、金融のご利用には、関係する機関への届出も必要である。

58年用家計簿 をおつせん

58年用家計簿をおつせんは、12月15日より受付開始。この家計簿は、58年の家計簿を提供するサービスである。この家計簿により、58年の家計簿が手に入る。また、家計簿のおつせんには、関係する機関への届出も必要である。

