



小田原市長

中井一郎

新年おめでとうございます。

一九八三年を迎え、この新しい年を市民のみなさんとともに心からお祝いしたいと思います。近年、国際化が進む社会の中で本市では、昨年八月、姉妹都市でありますアメリカ合衆国カルフォルニア州チュラビスタ市へ「小田原・チュラビスタ市民交流会」のみなさんが、親善訪問され、人種や国の違いを超えた人と人との触れ合いにより素晴らしい友好交流をしていただきました。本年は、市民のみなさんによる一層の交流が進むものと期待しております。

今年、昨年から進めてまいりました白山中学校の改築、本町小学校・新玉小学校の屋内運動場も新学期には完成する予定であり、さらに、昭和五十六年度から継続工事として進めてきました新設の豊川小学校は、四月に開校される運びになっております。また、市民のみなさんの健康を守る市立病院の改築事業も、三月には地上七階地下一階の病室及び管理施設が完成し、引き続き中央診療棟の建設に着手し、病院機能の高度化を図ってまいります。さらに、川東地区の総合公園が都市計画事業として決定される見通しでありますので、具体的な作業に入りたいと考えています。このほか、久野地区の特定土地区画整理事業の促進、県の酒匂川流域下水道の右岸処理場の建設促進、大学誘致運動などを具体的に進めたいと思っております。

さて、今年も国では行政改革が叫ばれ、地方自治体も非常に厳しい行政運営を余儀なくされること予想されますが、四月から県の新神奈川計画の改定計画がスタートしますので、県西地域の中核都市として、住みよい地域社会の実現に向かって、私は全力を傾ける決意を新たにしています。

新春に当たって、市民のみなさんご健康をお祈りするとともに、市政への一層のご理解ご協力をお願いして新年のごあいさついたします。



小田原市議会議長

平塚善治

明けましておめでとうございます。

輝かしい新春を迎え、市民のみなさまのご健勝とご繁栄を心からお祝い申し上げます。

本市は「緑と水の豊かな住みよい都市づくり」を基本理念に著実な発展を続けておりますが、これもひとえに市民のみなさま方の深いご理解とご協力のたまものでありまして、心から感謝申し上げます。次第であります。

さて昨年は、市民の体力づくりを目指した「いこいの森」、障害者授産施設としての「梅香園」が完成したほか、市立病院の建設工事も順調に進ちよくし、また、かねてから県がすすめてまいりました酒匂川流域下水道左岸処理場の一部完成により川東地域の水洗化が促進されるなど、市民生活に必要な事業が順次整備されつつありますことは誠に喜びにたえないところであります。

さて、ご承知のとおり国の財政は、巨額な歳入不足から厳しい財政運営を余儀なくされ、行財政改革を検討する中で、景気浮揚のための新たな対応を迫られるなど、極めて困難な状況にあります。地方自治体におきましても市民要求の多様化による行政需要の増加など、地方の時代を迎え、その財政運営は一段と厳しさを加えております。

本市議会といたしましても、このような現状を直視し、長期的視野に立って、山積する重要課題に対処しつつ、市民のみなさまの願いが常に行政の上に反映されますよう努力してまいり所存であります。今後とも市政の推進に一層のお力添えを賜りますようお願い申し上げますとともに、昭和五十八年がみなさま方にとりまして、お幸せな年でありませう心から祈念いたしまして、新年のごあいさついたします。

市議会12月定例会 昭和五十六年度決算を認定

意見書を新年度予算に反映

市議会十二月定例会は、十二日、昭和五十六年度小田原市公設月一日に開会し、会期を十八日と定めた後、昭和五十六年度の決算の認定を始め、昭和五十七年度補正予算案などについて、昭和五十七年度小田原市一般会計補正予算案、昭和五十七年度小田原市下水道事業特別会計補正予算案、昭和五十七年度小田原市国民健康保険特別会計補正予算案、昭和五十七年度小田原市農林共済事業特別会計補正予算案、昭和五十七年度小田原市土地区画整理事業特別会計補正予算案、昭和五十七年度小田原市交通災害共済事業特別会計補正予算案、昭和五十七年度小田原市病院事業会計補正予算案、昭和五十七年度小田原市老人保健事業特別会計補正予算案、昭和五十七年度小田原市一般会計補正予算案の認定について、

新就学児童・生徒の保護者の方へ 入学準備はいかが

今年四月に入学する児童・生徒は、小学校が昭和五十一年の「カタカナ」書きで、あて名は世帯主名でお送りすることになり、中学校が四十五年四月一日から四十六年四月一日までに、まだ住民登録をされていない生れた方です。市教育委員会では、住民基本台帳(住民登録簿)を基に一月末までに就学通知書をお送りしますが、この通知書

学校保健功労者を表彰 相川・重原さんほか

前羽小学校 報徳小学校 東富水小学校
第二十九回神奈川県学校保健安全大会において、昭和五十七年度神奈川県学校保健功労者として表彰された方々は、各分府において永年にわたり保健交通安全の向上に貢献されたことと認められたものです。相川寛久先生、矢作小学校校長、相川寛久先生、橋中学校校長、重原俊夫先生、小田原市立規模の部、また、交通安全優良校として、小学校中規模の部

文部大臣表彰 古藤琢弥さん 鴨宮中学校学校医



十二月二十九日、山形県山形市において、鴨宮中学校学校医の古藤琢弥先生が、学校保健功労者として文部大臣から表彰されました。古藤先生は、昭和二十一年に

設立総会を開催 小田原市久野特定土地区画整理組合

昭和五十四年三月三十日、市日、市役所大講堂で、関係係街化区域の拡大と同時に、小田原市の七地区が土地区画整理促進区域に指定されました。そのうち、久野地区が本市七地区のうち、第一号の組合施行区域として、昨年十一月二十六日に神奈川県知事との認可を得ました。そして、その組合の設立総会が、十二月五日、本地区の位置と事業概要は次のとおりです。

みどりの 広場誕生

市内に十二か所目のみどりの広場が出来ました。場所は桜井保育園西側約二百坪の果道沿いで、面積は約千四百平方メートルあります。広場内には、

都市計画下 水道の変更

第二号公共下水道(酒匂川左岸処理区)については、昭和五十七年十二月三日(小田原市告示第七十七号)に、汚水幹線を一部変更いたしましたのでお知らせいたします。なお、関係図書は都市計画課で縦覧しております。

戦傷病者及び戦没者遺族相談員

厚生大臣から委託されている本市の戦傷病者・戦没者遺族相談員は、次の方々です。

昭和五十六年度小田原市農林共済事業特別会計補正予算案の認定について、昭和五十六年度小田原市土地区画整理事業特別会計補正予算案の認定について、昭和五十六年度小田原市交通災害共済事業特別会計補正予算案の認定について、昭和五十六年度小田原市病院事業会計補正予算案の認定について、昭和五十六年度小田原市老人保健事業特別会計補正予算案の認定について、昭和五十六年度小田原市一般会計補正予算案の認定について、

市議会十二月定例会で議決された昭和五十七年度十二月補正予算は、一般会計に十三億二千四百四十四万四千円、特別会計に二億二千八百八十八万七千円、企業会計に二億三千七百九十六万六千円をそれぞれ追加したほか、新たに設置した老人保健医療事業に設置した老人保健医療事業特別会計の三億六千七百四十六万七千円を加え、一般会計の予算総額七百二十八億七千九百三十三万八千八百八十八円と発表された。今年八月十七日に公布された健康保険特別会計補正予算案は、本年二月一日から施行される老人保健法に因る経費のほか、健康保険施設整備事業特別会計補正予算案の認定について、

市議会十二月定例会で議決された昭和五十七年度十二月補正予算は、一般会計に十三億二千四百四十四万四千円、特別会計に二億二千八百八十八万七千円、企業会計に二億三千七百九十六万六千円をそれぞれ追加したほか、新たに設置した老人保健医療事業に設置した老人保健医療事業特別会計の三億六千七百四十六万七千円を加え、一般会計の予算総額七百二十八億七千九百三十三万八千八百八十八円と発表された。今年八月十七日に公布された健康保険特別会計補正予算案は、本年二月一日から施行される老人保健法に因る経費のほか、健康保険施設整備事業特別会計補正予算案の認定について、

市議会十二月定例会で議決された昭和五十七年度十二月補正予算は、一般会計に十三億二千四百四十四万四千円、特別会計に二億二千八百八十八万七千円、企業会計に二億三千七百九十六万六千円をそれぞれ追加したほか、新たに設置した老人保健医療事業に設置した老人保健医療事業特別会計の三億六千七百四十六万七千円を加え、一般会計の予算総額七百二十八億七千九百三十三万八千八百八十八円と発表された。今年八月十七日に公布された健康保険特別会計補正予算案は、本年二月一日から施行される老人保健法に因る経費のほか、健康保険施設整備事業特別会計補正予算案の認定について、

市議会十二月定例会で議決された昭和五十七年度十二月補正予算は、一般会計に十三億二千四百四十四万四千円、特別会計に二億二千八百八十八万七千円、企業会計に二億三千七百九十六万六千円をそれぞれ追加したほか、新たに設置した老人保健医療事業に設置した老人保健医療事業特別会計の三億六千七百四十六万七千円を加え、一般会計の予算総額七百二十八億七千九百三十三万八千八百八十八円と発表された。今年八月十七日に公布された健康保険特別会計補正予算案は、本年二月一日から施行される老人保健法に因る経費のほか、健康保険施設整備事業特別会計補正予算案の認定について、

成人式おめでとう

今年も新企画で

はたちの新春を希望に満ちてお迎えのことと思っております。

みなさんの将来を祝福して、成人式を次のとおり行います。

今年も、みなさんの同級生による成人式運営委員会が企画し、当日の司会も務めます。是非参加してください。

◆問い合わせ 都市計画課 電話 1571

◆戦傷病者相談員 電話 1508

◆戦没者遺族相談員 田中誠一 電話 1808

◆成人式運営委員

上原昌美 板橋 松永美奈子 寿町 山田真紀(東町) 古谷誠 国府津 河鍋 章栄町 弓削雅人(曾比) 大木浩 国府津 安藤 恵久野

◆期日 一月十五日(祝日)

◆会場 市民会館大ホール

◆対象 昭和三十七年四月一日生まれの市内在住の方

◆時間 受付 午前九時 開会 午前十時 閉会 午前十一時 五十分

◆プログラム

◆(式典)

お祝いの言葉 祝いの言葉 新成人の言葉 新成人の意識調査の発表(記念行事)

◆母校の姿・恩師の声

◆イントロクイズ

競輪場周辺道路 総合交通規制日

1月		2月	
16日(日)	23日(日)	20日(日)	25日(金)
17日(月)	24日(月)	21日(月)	26日(土)
18日(火)	25日(火)	22日(火)	27日(日)

◆お問い合わせ 清掃事業所 電話 7325・9892

ごみの空容器は 早めに引き取りを

木枯らしが吹く季節となりました。ごみを入れるポリ容器は、空になると軽いため、吹き飛ばされる可能性があります。

収集日の朝持ち出されたごみは、「故郷の空のメモリー」が聞こえてきたら、収集が終了したお知らせですので、早めに各家庭へ引き取りをうけ付けてください。

◆お問い合わせ 清掃事業所 電話 7325・9892

昭和56年度決算の状況

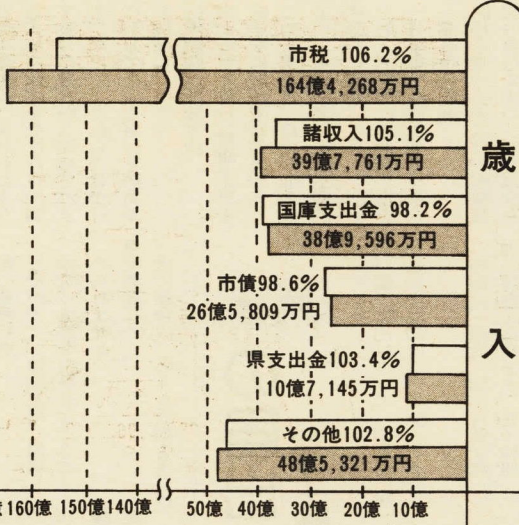
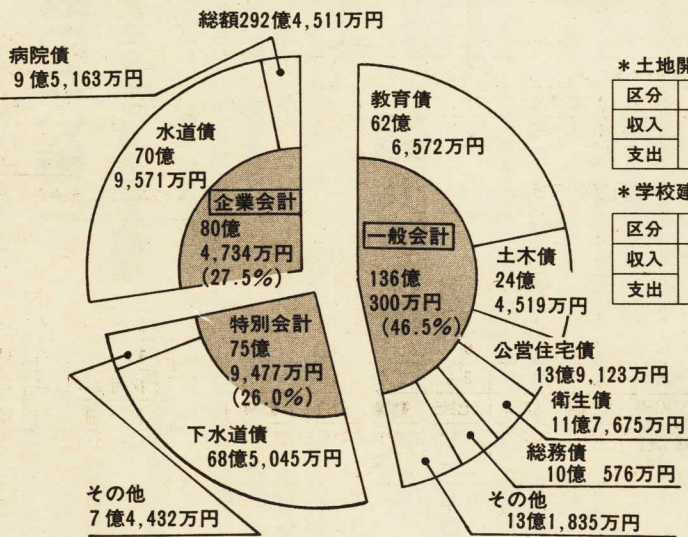
特別会計

Table with 4 columns: 会計名, 予算額, 決算額, 執行率. Lists various special accounts like 競輪会計, 天守閣会計, etc.

企業会計

Table with 4 columns: 会計名, 予算額, 決算額, 執行率. Lists enterprise accounts like 水道会計, 病院会計.

市債の状況

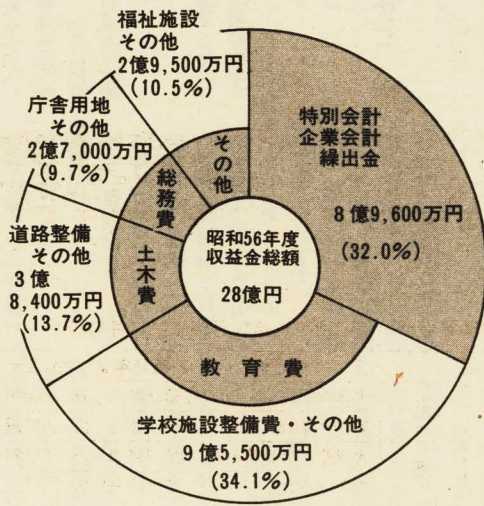


一般会計

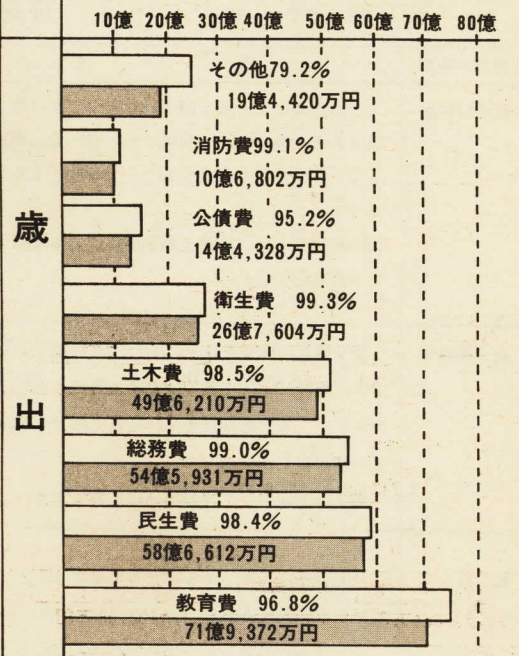
歳入予算額 316億9,431万円
歳入決算額 328億9,900万円
執行率 103.8%

歳出予算額 316億9,431万円
歳出決算額 306億1,279万円
執行率 96.6%

競輪収益金の用途状況

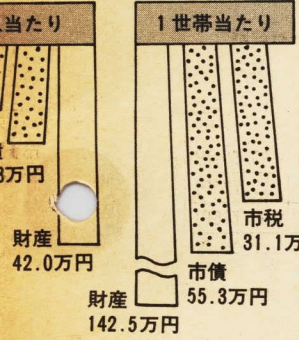


歳出



市民の負担と持分

人口 179,170人
世帯数 52,841世帯
(57.3.31現在)



土地開発公社・学校建設公社

Financial tables for 土地開発公社 and 学校建設公社, showing income, expenditure, and balance sheets.

公益事業協会

Financial table for 公益事業協会, showing income and expenditure for general and special activities.

健康のコーナー

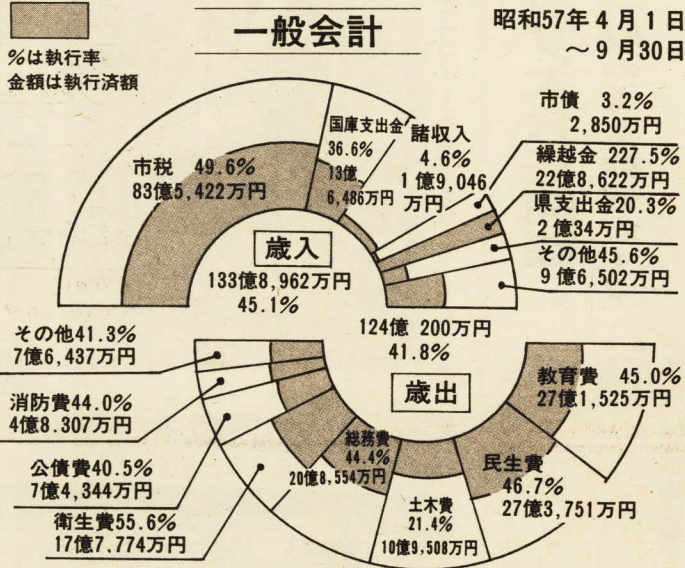


Large health information section containing: 健康相談 (Health Consultation), 献血 (Blood Donation), 子どもの歯の相談日 (Children's Dental Consultation Days), 接客業の方の結核検診 (Tuberculosis Screening for Hospitality Industry), 胃がん集団検診 (Stomach Cancer Mass Screening), 簡易人間ドック (Simple Human Doppler), 健康教室 (Health Classroom), 歯の相談日 (Dental Consultation), 予3防接種 (3-Prevention Vaccination), 栄養と歯の教室 (Nutrition and Teeth Classroom), 麻しん予防接種 (Measles Prevention Vaccination), 幼児歯科検診 (Toddler Dental Examination).

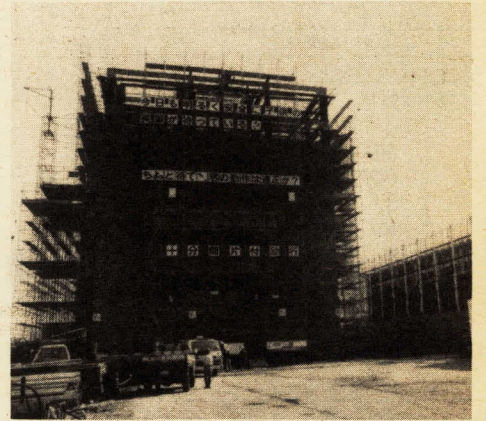
特別会計

Table of Special Accounts (特別会計) with columns for Income (歳入) and Expenditure (歳出), listing various categories like Competition (競輪), Sewerage (下水道), and Agriculture (農業).

昭和57年度上半期の執行状況



市では、市民のみならず本市の財政について理解を深めていただくため、半年ごとに財政状況の公表を行っています。



3月完成予定の市立病院第1期工事

企業会計

Table of Corporate Accounting (企業会計) showing income (収入) and expenditure (支出) for various departments like Waterworks (水道) and Hospital (病院).

職員給与等の公表

*人件費の状況(一般会計決算)

Table showing personnel expenses (人件費) by division (区分) and fiscal year (年度).

*経験年数別・学歴別平均給料月額(57年4月1日)

Table showing average monthly salaries by experience level (経験年数) and education level (学歴).

*職員給与費の状況(一般会計予算)

Table showing total personnel expenses (職員給与費) by division (区分) and fiscal year (年度).

*一般行政職の等級別職員数(57年4月1日現在)

Table showing the number of general administrative staff by grade level (等級).

*平均給料月額と平均年齢(57年4月1日)

Table showing average monthly salary and average age by division (区分).

*特別職の報酬等(57年4月1日)

Table showing compensation for special positions (特別職) including Mayor (市長), Councilors (議員), and Judges (裁判官).

*職員手当の状況

Table showing staff allowances (職員手当) by division (区分) and type of allowance.

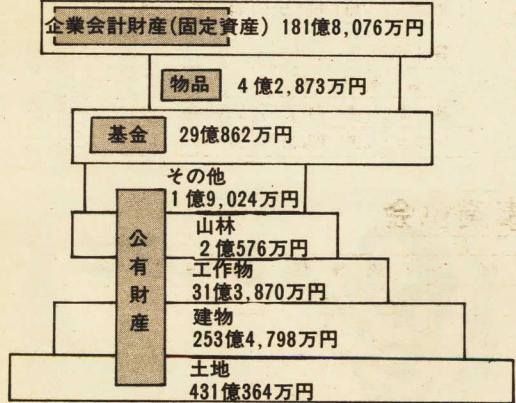
*初任給の状況(57年4月1日現在)

Table showing starting salaries (初任給) for new hires by division (区分) and education level.

*大学卒については国は上級甲、県は上級職です。

市有財産の状況

総額935億443万円 (57.9.30現在)



Health check information (健診等の会場には駐車場がありませんので、車での来場は固くお断りします。)

Emergency clinic information (休日急患診療所) and vaccination schedule (予防接種の接種間隔表).

Adult hygiene education (成人衛生教育) and other public information.

Table of health check dates (健康診査) for children aged 3 months to 3 years.

Table of health check dates (健康診査) for children aged 6 months to 7 years.

Table of health check dates (健康診査) for children aged 1 year to 6 years.

Table of health check dates (健康診査) for adults.

アジア大会 金メダル4個獲得
神奈川スポーツ賞受賞 57年度
磯崎公美さん



▲優勝メダルを手に笑顔の公美さん



▲栄誉ある4個の金メダル

- 優勝 (陸上競技女子)
200メートルリレー
400メートルリレー
400メートルリレー
1600メートルリレー

昨年十一月、インドのニューデリーで開催されたアジア大会で、初めて快挙を成し遂げました。
このニュースは、新聞、テレビなどでトップニュースとして報道されましたので、みなさん

もご存じのことと思います。磯崎さんは、現在、東町に住んで、県立山北高校の三年に在学中です。
昨年八月、鹿児島で行われた全国高校総体では、百、二百、四百の短距離三種目を制し、史上二人目の三冠王となりました。

また、世界の強豪を集めた九月の八カ国大会では、二百に24秒00の日本新を出すなど、健闘。そして、十月、島根県体の四百では、日本人として初めて53秒73の日本新で優勝するなど、目覚ましい活躍ぶりです。
そして、十一月三日の「文化の日」には、神奈川県スポーツの向上に大きく貢献した方々に贈られる「神奈川スポーツ賞」を昨年度に続き今年度も受賞となりました。

中学時代はバレーボールの選手として活躍した。
市市民の体力づくりを目指す本市に誕生した、日本陸上界のアリソン・磯崎公美さんに大きな声援を送ります。
(アジア大会の写真は朝日新聞提供)

母親クラブ大会を開催
一般の方も歓迎します

今年度の母親クラブ大会は、「そのとき、母親たちは」をテーマに次のおり開かれます。みなさんの参加をお待ちします。
◆主催 市教育委員会、市母親クラブ連絡会
◆期日 一月三十日(日)
◆時間 午前十時～午後三時三十分
◆テーマ 「そのとき、母親たちは」
◆会場 小田原市中央公民館
◆対象及び定員 母親クラブ会員及び一般女性 四百人

Table with 2 columns: Time and Event. Events include opening, general assembly, lunch, and various workshops.

お願い
し尿くみ取り確認伝票(定額)の取扱い

昭和五十八年度に使用いたしますし尿くみ取り確認伝票(定額)は、一月末までに該当の伝票は、一月末までに該当の伝票に配布する予定です。
昭和五十八年度に使用いたしますし尿くみ取り確認伝票(定額)は、一月末までに該当の伝票に配布する予定です。

昭和五十八年度に使用いたしますし尿くみ取り確認伝票(定額)は、一月末までに該当の伝票に配布する予定です。
昭和五十八年度に使用いたしますし尿くみ取り確認伝票(定額)は、一月末までに該当の伝票に配布する予定です。

ましらせ
水道の修理は修理センターへ
お問い合わせ 資産税課賦課係 電話 1361

学校給食物資の納入業者を公募
市教育委員会は、昭和五十八年度の学校給食用物資の納入業者を次のとおり募集します。

市融資制度のご利用
市では、中小企業を対象に、融資を行っています。

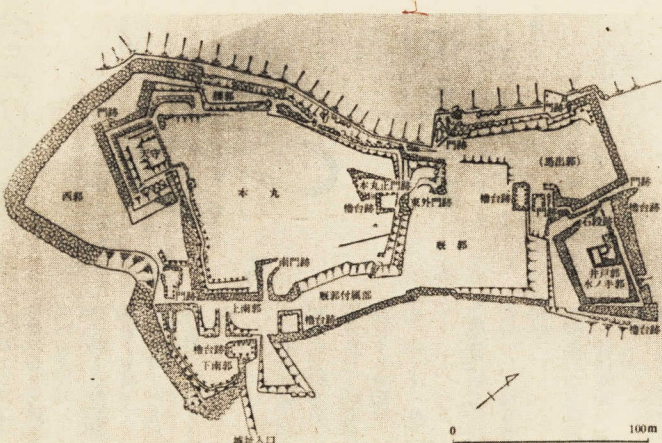
償却資産の申告
1月31日までに
償却資産の所有者は、毎年一月一日現在で所有されている償却資産について申告してください。

指定代理金融機関の支店新設
市の指定代理金融機関である小田原信用金庫が、新設した支店を、十月六日から営業を開始しました。

市民スポーツの集い
主催 小田原市民協
会場 小田原市役所跡地
日時 1月23日(日) 午後7時～9時

1月の保育相談
乳幼児の保育のごこと、お悩みの若いお母さんのため、専門的立場から助言、指導をします。

猫の収集日
今月の不要猫の収集日は、二十八日です。
給料は月額大学卒十二万九千二百円、短大卒十一万八千八百円、高校卒十万六千九百円です。



石垣山一夜城縄張り想定図(郷土文化館研究報告書から)

今回は、国の指定史跡「石垣山」を紹介しよう。石垣山は小田原城の西方三キロ、早川を隔てた場所にある。標高約二五〇メートルの山頂からは相模湾一帯から伊豆にかけて一望の眺めが広がる。小田原城を威圧するに最適な地であったことが分かります。

城郭遺構の紹介②

石垣山一夜城

田原戦役と呼ばれる秀吉の小田原攻めが始まってしばらくした六月二十七日ころ、小田原城の北条勢はあつと息を飲みました。石垣山の山頂に突然真白な城郭が出来上がっていました。

田原戦役と呼ばれる秀吉の小田原攻めが始まってしばらくした六月二十七日ころ、小田原城の北条勢はあつと息を飲みました。石垣山の山頂に突然真白な城郭が出来上がっていました。

田原戦役と呼ばれる秀吉の小田原攻めが始まってしばらくした六月二十七日ころ、小田原城の北条勢はあつと息を飲みました。石垣山の山頂に突然真白な城郭が出来上がっていました。

田原戦役と呼ばれる秀吉の小田原攻めが始まってしばらくした六月二十七日ころ、小田原城の北条勢はあつと息を飲みました。石垣山の山頂に突然真白な城郭が出来上がっていました。

田原戦役と呼ばれる秀吉の小田原攻めが始まってしばらくした六月二十七日ころ、小田原城の北条勢はあつと息を飲みました。石垣山の山頂に突然真白な城郭が出来上がっていました。

田原戦役と呼ばれる秀吉の小田原攻めが始まってしばらくした六月二十七日ころ、小田原城の北条勢はあつと息を飲みました。石垣山の山頂に突然真白な城郭が出来上がっていました。

田原戦役と呼ばれる秀吉の小田原攻めが始まってしばらくした六月二十七日ころ、小田原城の北条勢はあつと息を飲みました。石垣山の山頂に突然真白な城郭が出来上がっていました。

中央公民館成人学校

あなたの趣味・教養に

科目	日 程	教材費
ヨガ 1	1/8~3/8 毎火曜日10回	
ヨガ 2	1/8~3/8 毎木曜日10回	
リズムダンス	1/8~3/8 毎金曜日9回	
水墨画	1/8~3/8 毎火・金曜日10回	1,700円
革工芸	1/8~3/8 毎火・金曜日10回	4,000円
毛筆	1/8~3/8 毎水曜日10回	
調理 1	1/8~3/8 毎木曜日10回	4,500円
調理 2	1/8~3/8 毎火曜日10回	4,000円
着付け 1	1/8~3/8 毎火・金曜日10回	
陶芸	1/8~3/8 毎火・金曜日10回	3,000円
習字 1	1/8~3/8 毎水曜日10回	
古典文学	同上	1,500円
調理 2	1/8~3/8 毎木曜日10回	5,500円
ヨガ 3	1/8~3/8 毎火曜日10回	
習字 2	同上	
油絵	同上	
着付け 2	1/8~3/8 毎火・金曜日10回	
社交ダンス	1/8~3/8 毎水・土曜日12回	
鎌倉彫	1/8~3/8 毎水曜日10回	6,500円

「手編み」の2/1, 2/15, 3/1 は午前10時~午後3時

中央公民館では、みなさんに楽しみながら教養・趣味などを身に付けていただくこと、成人学校を開きます。どの講座も初心者を対象としていますのでお気軽にご参加ください。

入賞者のみなさん
市議会議員賞 岡野さかえ
教育委員会賞 堀野さかえ
谷知代(入生田) 市文化団体連絡協議会賞 齋藤美津子(堀之内)

文部大臣表彰に
十一月二十五日に奈良県文化会館で開催された全国体育指導員研究協議会、本市の体育指導員梅本明さんと小林辰雄さんが表彰されました。

スポーツ行事
あなたも参加しませんか
今月から三月にかけてスケート、スキー及びバドミントンの

インディアカ大会
市体育指導員協議会の主催で第一回小田原市インディアカ大会が、十一月二十三日の勤労感謝の日、西湘地区体育センターで開催されました。

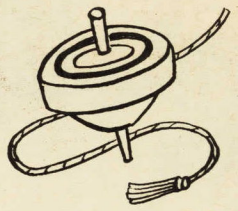
ガソリン中毒にご注意
最近の建物は、気密性が高くなっているため、ガス器具や石油ストーブを使うと部屋の酸素が少なくなり、不完全燃焼が起こり、屋外の空気を入れ換えてくることが大切です。

梅まつり
期間 二月一日(火)~二月二十八日(月)
会場 曾我梅林(別所原、中河原)と城址公園の周辺
催物 寿獅子舞・野太鼓・俳句大会・短歌大会など

個人市民税 第4期分
納期限は1月31日(月)です
税金は納期限内に納めましょう



今月の行事



- 25日 6時30分〜8時30分 長瀬剛コンサート(午後6時30分〜8時30分)
27日 6時 原田直之民謡ショー(午後1時〜3時30分・6時30分〜9時)
30日 岩崎宏美コンサート(午後1時〜3時・4時〜6時)

市民会館

大ホール

- 1月 7日 ぬいぐるみ人形劇・三びきのこごた(午前11時〜午後0時30分・1時30分〜3時)
9日 児童劇・浦島太郎(午前11時〜午後0時40分・2時〜3時40分)



「いの森」

「だんご焼き」を開催

「いの森」では、農村の新春行事のひとつであります「だんご焼き」を次のとおり開催します。
このだんごを食べると、病気になるいとか風邪をひかないといふ言い伝えがあります。

図書館の利用ご案内

Table with columns: 分館名, 開館時間, 冊数, 期間. Lists various branches like 穴部公民館, 新宿公民館, etc.

Table with columns: 配本所, 今月の貸出し日時. Lists book lending schedules for various branches.

告知板

商工会議所の検定試験
小田原商工会議所では、市民のみならず身近な検定試験を次のとおり実施します。
試験種類 販売士(二級)
販売士(三級)

郷土文化館
今年には、郷土文化館では、毎年千支にちなんで開催している「千支(えと)にちなむ 亥いのしし展」

読書

市長賞と入選者
市立図書館主催 市立図書館読書協会共催による第二十三回「読書コンクール」及び第三回読書感想画コンクールには、

小田原城天守閣
「新年の書といけばな展」
期間 一月二日(日)〜一月十六日(日)

昭和58年 消防始式

日時 1月11日(火) 午前9時30分〜11時30分
場所 城内小学校校庭(午前9時30分〜10時30分)
お堀端通り(午前10時40分〜11時30分)



サイレンの吹鳴
午前7時を期して市内の全域でいっせいにサイレンを吹鳴しますので火事と間違えないようご注意ください。
交通の規制
午前9時30分から12時までお堀端通りの一部が通行止となりますのでご協力ください。

市民相談室
市役所正面玄関左
電話 1383
1481

Table for '1月の市民相談' (January Citizen Consultation) with columns for consultation name, date, and time.

第17回 小田原市民会館 春の御婚礼総合展
1月22日(土)・23日(日)
AM10:00〜PM4:30
市民会館本館 4・5・6階