



市内鬼柳で撮影



小田原市長
中井一郎

新年おめでとうございます。
希望に満ちた輝かしい一九八四年の新春を市民のみなさんと共に心からお祝いしたいと思います。
私は、昨年七月に凶らずも、全国市長会の会長に就かせていただきましたが、これは、ひとえに市民のみなさんの日ごろの温かいご支援ご協力のたまものと感謝しております。本年は、一層心を引き締めて地方自治のため努力する覚悟でございます。

近年、我が国の社会経済情勢は景気低迷を続けており、国・地方の財政危機は極めて深刻であります。私は、地方六団体の協力により、地方財源の確保を強力に国に働きかけていきたいと思っております。

また、本市におきましては、今年四年次目を迎える「新小田原計画」を、社会経済情勢に即応させるため、見直しを行っております。特に防災広報無線については、昨年の日本海中部地震の津波による悲惨な事件を教訓として、全市域に順次設置していきたいと考えています。また、市立病院の改築事業は、昨年の病棟部門に続き、三月には、中央診療棟が完成、残る外来部門にも着手し、来春には病院改築が完了するなど、病院機能の充実を図ってまいります。さらに、上府中総合公園(仮称)の事業を促進するとともに、小田原駅周辺の交通混雑緩和などを含めた総合的整備対策を検討したいと思います。このほか、西湘地区体育センターの隣に県が多目的運動場を近く完成させますので、市民のみなさんの健康増進のためにも、大いに活用していただきたいと思っております。

さて、私は、今年も市民のみなさんの幸せを願いつつ「緑と水の豊かな住み良い都市」の実現に向かって努力してまいりたいと、決意を新たにしています。
どうか、本年も市政に対しまして、より深いご理解を賜りますように、お願い申し上げますとともに、市民のみなさんのご健康を心からお祈りして、新年のごあいさつといたします。



小田原市議会議長
小澤良明

明けましておめでとうございます。

昭和五十九年の新春を寿ぎ、市民のみなさまのご健勝とご繁栄を心からお喜び申し上げます。さて、ご承知のとおり我が国の経済情勢は、物価の安定等を背景にいたしまして、個人消費の増大を中心に景気回復の兆しをみせておりますが、依然として低迷する国際経済をみますとき、なお、予断を許さない状況にあります。また、国におきましても、増税なき財政再建を目指し徹底した行財政の減量化、効率化を図る中で景気浮揚のための新たな対応を迫られている状況にあります。

一方、地方自治体におきましても、住民要求の多様化、行政需要の増大等によりまして、地方の時代といわれる中で、その財政運営は一段と厳しさを加えており、本市も例外ではありません。私ども、市議会といたしましても、このような現状を直視し、長期的な視野に立って、本市が直面する重要課題に対処していかなければならないと考えております。

議会は申すまでもなく、会議によって市政の重要な事項を決定する意思決定機関であり、また、住民自治に根ざした公正で公平な行政が行われるよう監視するところでもあります。私どもは、このような認識の上に立って、市議会としての権能を最大限に発揮しつつ、市民の願いが常に行政の上に反映されるよう努力してまいりたいと存じます。

どうか、市民のみなさまにおかれましては、今後とも明るい住み良い小田原市の建設のために、より一層のご支援ご協力を賜りますようお願い申し上げます。

ここに輝かしい新年を迎えるに当たり、みなさまのご健勝とご多幸を心から祈念いたしまして、年頭のごあいさつとさせていただきます。

12月補正予算

一般会計に十四億一千万円

鴨宮運動広場の樹木植栽費ほか

市議会十二月定例会で議決された昭和五十八年度十二月補正予算は、一般会計に十四億一千万円、特別会計に千五百一十一万円、企業会計に六千三百三十九万円が、それぞれ追加されました。

この結果、全会計の予算総額は、七百八十九億千七百四十四円と

なりました。

主な内容は次のとおりです。

◆一般会計

◆民生費

前年度繰越金の一部を財政調整基金積立金に措置しました。

市内連正寺の中西清明氏から寄附された十五万円は社会福祉協議会補助金に、桑原の沢地助氏からの五十万円は社会福祉協議会補助金及び市心身障害者福祉団体連絡協議会補助金に措置しました。

◆教育費

市内連正寺の中西清明氏から寄附された十五万円は社会福祉協議会補助金に、桑原の沢地助氏からの五十万円は社会福祉協議会補助金及び市心身障害者福祉団体連絡協議会補助金に措置しました。

◆土木費

国の緑化推進施策に伴う県からの市町村緑化事業臨時交付金を見込んで、鴨宮運動広場の樹木植栽工費を措置したほか、住宅費には浅原市営住宅の借用地の買収費と柳町市営住宅の建築計画に必要な用地確定測量等の委託料を計上しました。

◆企業会計

◆病院事業会計

収益的収支には、市内六部の河本チヨ子氏から寄附のあった三十万円を医学図書購入費として措置しました。

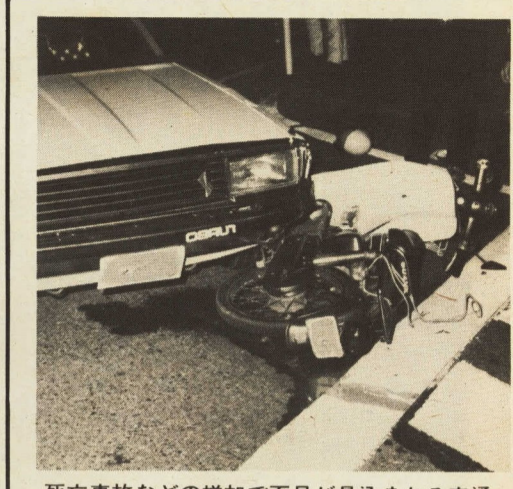
◆交通災害共済事業会計

加入者の死亡事故などが増加したため、一般会計繰入金等を財源として追加しました。

◆企業会計

◆交通災害共済事業会計

加入者の死亡事故などが増加したため、一般会計繰入金等を財源として追加しました。



死亡事故などの増加で不足が見込まれる交通災害共済の共済金が追加されました

市議会12月定例会

公営企業会計決算認定など

市議会十二月定例会は、十二と定めた後、昭和五十七年度公一月一日に開会し、会期を九日間、公営企業会計決算を認定し、統一例などの審議を行い、会期を一

日短縮して十二月九日に閉会しました。

議決の結果は、表のとおりです。

なお、詳しいことは二月一日発行の「議会だより」をご覧ください。

交通災害共済 3月は更新月 継続加入を

みなさんが今、加入している市交通災害共済は、三月三十一日まで共済期間が満了になります。

◆申込方法は……

◆申込書は、自治会を通じて各

万一の交通事故に備えて、来年度も家族ぐるみで継続加入するようにしましょう。また、未加入の方もこの機会に是非加入されるようお勧めします。

◆交通災害共済制度

毎年、たかさんの方が交通事故の犠牲になっていきます。いつどこで、みなさんの身に降りかかってくるかわからない交通災害に備えて、本市の交通災害共済制度は、一日約一円の掛金を出し合って加入者がお互いに助け合う制度です。

◆申込書は、自治会を通じて各

共済期間五十九年四月一日から六十年三月三十一日まで、十六歳以上、四十三歳四月二

日以前に生まれた方が三百円、十六歳未満が百二十四円で、対象になりませんので、掛金を添えて申し込んでください。

加入申込書は、五十八年十月三十一日現在の住民基本台帳を基に作成したため、家族に異動のあったときは抹消または追加してください。

直接加入される方は、市役所安全対策課または各支所・連絡所へお申し込みください。

掛金は……

共済期間五十九年四月一日から六十年三月三十一日まで、十六歳以上、四十三歳四月二

市職員を募集

市では、次のとおり職員を募集しますので、ご希望の方はお申し込みください。

◆消防員、博物館学芸員

◆採用予定人員、受験資格

○消防員 二人

高等学校卒業程度の学力のある男子又は学校教育法による高校以上の教育課程を卒業した男子及び今年三月に卒業見込みの男子で、昭和三十四年四月二日以降に生まれた方。

○博物館学芸員 一人

大学の専門課程(民俗学を専攻又は履修した方)を卒業した方又は今年三月に卒業見込みの方で、昭和三十三年四月二日以降に生まれた方。

◆申込受付期間

一月十日(火)～一月二十一日(土)

午前八時三十分から午後五時まで、ただし日曜、祝日、土

○試験日 一月二十九日(日)

◆医療技術職員

午前八時三十分から午後五時

市立病院では、中央診療棟の完成に伴い、次のとおり職員を募集します。

◆健康診断及び面接試験

筆記試験合格者に、個別面接試験及び職務に必要な身体検査を行います。

◆給与

給料は、月額で大学卒十二万四千五百円、短大卒十一万二

市立病院では、中央診療棟の完成に伴い、次のとおり職員を募集します。

◆健康診断及び面接試験

筆記試験合格者に、個別面接試験及び職務に必要な身体検査を行います。

◆給与

給料は、月額で大学卒十二万四千五百円、短大卒十一万二



議決は活発な審議が行われました

- ◎報告されたもの
 - 継続費精算報告 片浦小学校校舎改築第1期工事、酒匂中学校校舎改築第1期工事
 - 専決処分の報告 事故賠償(交通事故)
- ◎認定されたもの
 - 57年度水道事業会計決算
 - 病院事業会計決算
- ◎承認されたもの
 - 専決処分の承認 58年度一般会計補正予算
- ◎原案可決されたもの
 - 58年度一般会計補正予算
 - 下水道事業特別会計補正予算
 - 国民健康保険診療施設事業特別会計補正予算
 - 交通災害共済事業特別会計補正予算
 - 病院事業会計補正予算
 - 小田原市職員の定年等に関する条例
 - 小田原市附属機関設置条例の一部を改正する条例
 - 小田原市職員の退職手当に関する条例及び同条例の一部を改正する条例の一部を改正する条例
 - 工事請負契約の締結について 酒匂中学校校舎改築第2期工事
 - 校舎等の取得について 豊川学校給食共同調理場一豊川小学校第1期建設分の一部、城北中学校校舎一第3期建設分の一部
 - 市営農道事業計画について 市営石垣山農道事業計画
- ◎決算特別委員会に付託され閉会中の継続審査となったもの
 - 57年度一般会計歳入歳出決算の認定
 - 競輪事業特別会計歳入歳出決算の認定
 - 天守閣事業特別会計歳入歳出決算の認定
 - 下水道事業特別会計歳入歳出決算の認定
 - 国民健康保険事業特別会計歳入歳出決算の認定
 - 国民健康保険診療施設事業特別会計歳入歳出決算の認定
 - 農業共済事業特別会計歳入歳出決算の認定
 - 土地区画整理事業特別会計歳入歳出決算の認定
 - 交通災害共済事業特別会計歳入歳出決算の認定
 - 公設地方卸売市場事業特別会計歳入歳出決算の認定
 - 老人保険医療事業特別会計歳入歳出決算の認定
- ◎同意されたもの
 - 固定資産評価審査委員の選任について(敬称略) 高橋英夫(選任)
- 請願の審査結果について—
- ◎不採択となったもの
 - 私立学校の学費値上げを抑えるため、私学助成制度の新設と助成金の増額を求める請願
 - 国鉄貨物輸送の転換反対に関する請願
- ◎閉会中の継続審査となったもの
 - 鴨宮駅前輪場に関する請願
 - 鴨宮駅南口の公衆便所設置に関する請願

創立50周年記念出版

小田原図書館五十年史

金原左門・内田哲夫・久保輝已共著
小田原市立図書館編

A5変型 410ページ
限定300部
定価 2,000円

申込先 小田原市立図書館 小田原市城内7-17 電話(24)1055-7
小田原市公益事業協会 小田原市城内6-1 電話(24)2050

昭和57年度決算の状況

特別会計

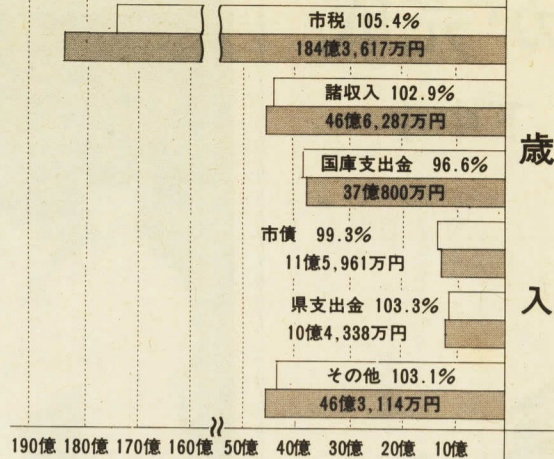
会計名	予算額	決算額	執行率
競輪会計	204億3,866万円	歳入 204億9,566万円 歳出 199億4,527万円	100.3% 97.6%
天守閣会計	1億1,026万円	歳入 1億1,675万円 歳出 6,901万円	105.9% 62.6%
下水道会計	35億1,705万円	歳入 34億9,778万円 歳出 34億3,880万円	99.5% 97.8%
国民健康保険会計	56億6,020万円	歳入 56億2,438万円 歳出 52億6,131万円	99.4% 93.0%
国保診療施設会計	3,685万円	歳入 3,587万円 歳出 3,464万円	97.3% 94.0%
農業共済会計	1億6,747万円	歳入 1億5,592万円 歳出 1億2,448万円	93.1% 74.3%
区画整理会計	7億7,102万円	歳入 7億7,110万円 歳出 6億7,409万円	100.0% 87.4%
交通共済会計	6,608万円	歳入 6,611万円 歳出 6,492万円	100.0% 98.2%
卸売市場会計	1億7,527万円	歳入 1億7,315万円 歳出 1億6,726万円	98.8% 95.4%
老人医療会計	3億6,747万円	歳入 2億8,765万円 歳出 2億9,137万円	78.3% 79.3%

企業会計

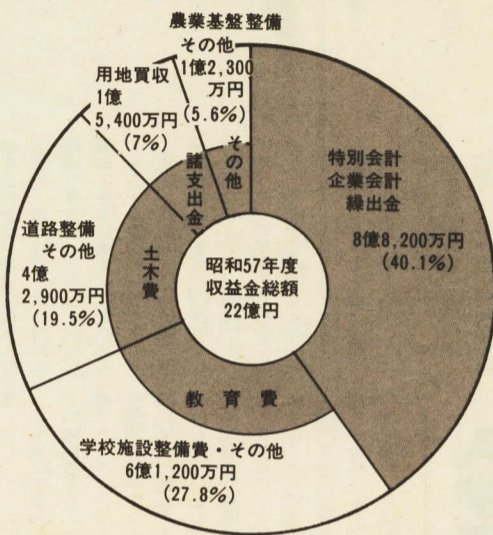
会計名	予算額	決算額	執行率
水道会計	収入 26億6,820万円 支出 30億7,782万円	27億1,740万円 29億8,470万円	101.8% 97.0%
病院会計	収入 77億8,245万円 支出 82億8,984万円	78億3,166万円 80億9,648万円	100.6% 97.7%

一般会計

歳入予算額	325億3,449万円
歳入決算額	336億4,117万円
執行率	103.4%
歳出予算額	325億3,449万円
歳出決算額	313億6,504万円
執行率	96.4%



競輪収益金の用途状況



歳入

歳入

歳入

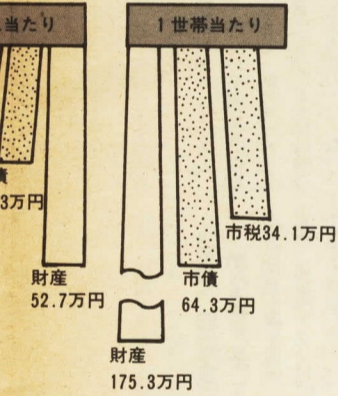
歳入

歳入

歳入

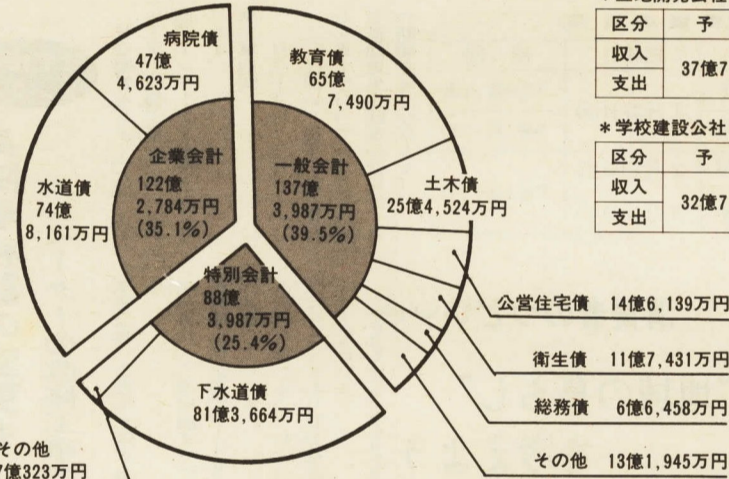
市民の負担と持分

人口 180,084人
世帯数 54,127世帯
(住民基本台帳 58.3.31現在)



市債の状況

総額 348億2,517万円



土地開発公社・学校建設公社

*土地開発公社

区分	予算額	決算額	執行率
収入	37億7,619万円	37億7,611万円	99.9%
支出		34億7,579万円	92.0%

*学校建設公社

区分	予算額	決算額	執行率
収入	32億7,004万円	32億6,884万円	99.9%
支出		32億6,873万円	99.9%

貸借対照表

資産の部	負債・資本の部
土地 22億8,438万円	借入金等 22億2,905万円
その他 7億7,078万円	資本 8億2,611万円

貸借対照表

資産の部	負債・資本の部
建物 19億4,033万円	借入金等 24億5,283万円
その他 5億8,020万円	資本 6,770万円

公益事業協会

区分	予算額	決算額	執行率
一般事業	収入 2,521万円 支出 2,521万円	2,362万円 2,362万円	93.7% 93.7%
特別事業	収入 4億31万円 支出 4億31万円	4億1,988万円 3億8,819万円	104.9% 97.0%

健康のコーナー

健康相談

対象者 一般市民
内容 保健指導と必要に応じて血圧測定・検尿

日時 2月2日(木)
2月16日(木)

受付時間 午前9時~10時30分

場所 小田原保健所講堂

健康手帳の交付について
健康手帳をご希望の方は、市役所各支所及び連絡所で交付していただきます。

母子健康手帳
母子健康手帳をお持ちの方は、母子健康手帳を提出してください。

3歳混合接種
対象者 3歳未満の乳幼児
受付時間 午前10時~11時

離乳食講習会
対象者 離乳初期の乳児をお持ちの母さん
日時 1月26日(木) 午後2時30分~3時30分

献血
日時 1月7日(土) ナックビル横
28日(土) ナックビル横

麻しん予防接種
対象者 生後12月~72月幼児
接種場所 市が指定する医療機関

久野小5年 佐藤 美佳
市債 64.3万円

本町小4年 瀬戸 千加
市債 64.3万円

健康相談
日時 2月2日(木)
2月16日(木)

献血
日時 1月7日(土) ナックビル横
28日(土) ナックビル横

麻しん予防接種
対象者 生後12月~72月幼児

久野小5年 佐藤 美佳



酒匂小5年 岸山 綾子

健康相談

対象者 一般市民
内容 保健指導と必要に応じて血圧測定・検尿

日時 2月2日(木)
2月16日(木)

受付時間 午前9時~10時30分

場所 小田原保健所講堂

健康手帳の交付について
健康手帳をご希望の方は、市役所各支所及び連絡所で交付していただきます。

母子健康手帳
母子健康手帳をお持ちの方は、母子健康手帳を提出してください。

3歳混合接種
対象者 3歳未満の乳幼児
受付時間 午前10時~11時

離乳食講習会
対象者 離乳初期の乳児をお持ちの母さん
日時 1月26日(木) 午後2時30分~3時30分

献血
日時 1月7日(土) ナックビル横
28日(土) ナックビル横

麻しん予防接種
対象者 生後12月~72月幼児
接種場所 市が指定する医療機関

久野小5年 佐藤 美佳
市債 64.3万円

本町小4年 瀬戸 千加
市債 64.3万円

健康相談
日時 2月2日(木)
2月16日(木)

献血
日時 1月7日(土) ナックビル横
28日(土) ナックビル横

麻しん予防接種
対象者 生後12月~72月幼児

久野小5年 佐藤 美佳

健康相談

対象者 一般市民
内容 保健指導と必要に応じて血圧測定・検尿

日時 2月2日(木)
2月16日(木)

受付時間 午前9時~10時30分

場所 小田原保健所講堂

健康手帳の交付について
健康手帳をご希望の方は、市役所各支所及び連絡所で交付していただきます。

母子健康手帳
母子健康手帳をお持ちの方は、母子健康手帳を提出してください。

3歳混合接種
対象者 3歳未満の乳幼児
受付時間 午前10時~11時

離乳食講習会
対象者 離乳初期の乳児をお持ちの母さん
日時 1月26日(木) 午後2時30分~3時30分

献血
日時 1月7日(土) ナックビル横
28日(土) ナックビル横

麻しん予防接種
対象者 生後12月~72月幼児
接種場所 市が指定する医療機関

久野小5年 佐藤 美佳
市債 64.3万円

本町小4年 瀬戸 千加
市債 64.3万円

健康相談
日時 2月2日(木)
2月16日(木)

献血
日時 1月7日(土) ナックビル横
28日(土) ナックビル横

麻しん予防接種
対象者 生後12月~72月幼児

久野小5年 佐藤 美佳

健康相談

対象者 一般市民
内容 保健指導と必要に応じて血圧測定・検尿

日時 2月2日(木)
2月16日(木)

受付時間 午前9時~10時30分

場所 小田原保健所講堂

健康手帳の交付について
健康手帳をご希望の方は、市役所各支所及び連絡所で交付していただきます。

母子健康手帳
母子健康手帳をお持ちの方は、母子健康手帳を提出してください。

3歳混合接種
対象者 3歳未満の乳幼児
受付時間 午前10時~11時

離乳食講習会
対象者 離乳初期の乳児をお持ちの母さん
日時 1月26日(木) 午後2時30分~3時30分

献血
日時 1月7日(土) ナックビル横
28日(土) ナックビル横

麻しん予防接種
対象者 生後12月~72月幼児
接種場所 市が指定する医療機関

久野小5年 佐藤 美佳
市債 64.3万円

本町小4年 瀬戸 千加
市債 64.3万円

健康相談
日時 2月2日(木)
2月16日(木)

献血
日時 1月7日(土) ナックビル横
28日(土) ナックビル横

麻しん予防接種
対象者 生後12月~72月幼児

久野小5年 佐藤 美佳

特別会計

Table with columns for '歳入' (Revenue) and '歳出' (Expenditure) for Special Accounts. Includes categories like 競輪会計, 天守閣会計, 下水道会計, etc.

企業会計

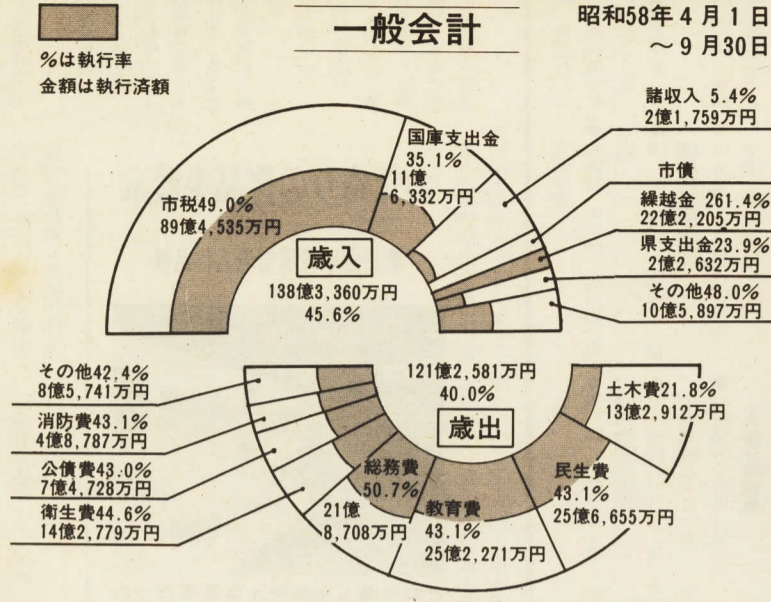
Table with columns for '収入' (Revenue) and '支出' (Expenditure) for Corporate Accounts. Includes categories like 水道会計, 病院会計.

市有財産の状況

総額 982億5,306万円 (58.9.30現在)

Table showing the breakdown of Municipal Assets (市有財産) into categories like 物品, 基金, 公有財産, 土地, etc.

昭和58年度上半期の執行状況



市では、市民のみならず本市の財政について理解を深めていただくため、半年ごとに財政状況の公表を行っています。



昨年4月に開校された豊川小学校

職員給与等の公表

Table showing personnel fee status (人件費の状況) for the general account, including average monthly salary and personnel costs.

* 経験年数別・学歴別平均給料月額(58年4月1日)

Table showing average monthly salary by experience level and education (経験年数別・学歴別平均給料月額).

* 職員給与費の状況(一般会計予算)

Table showing the status of personnel salary expenses (職員給与費の状況).

* 一般行政職の等級別職員数(58年4月1日)

Table showing the number of general administrative staff by grade level (等級別職員数).

* 特別職の報酬等(58年4月1日)

Table showing compensation for special positions (特別職の報酬等).

* 職員手当の状況

Table showing the status of staff allowances (職員手当の状況).

* 平均給料月額と平均年齢(58年4月1日)

Table showing average monthly salary and average age (平均給料月額と平均年齢).

* 初任給の状況(58年4月1日)

Table showing the status of starting salaries (初任給の状況).

本市の退職手当は、昭和59年4月1日以降5年計画で引き下げが行われます。

健康等の会場には駐車場がありませんので、車での来場は固くお断りします。

休日急患診療所 調剤薬局の案内. Information about emergency clinics and pharmacies during holidays, including locations and hours.

予防接種の接種間隔表. Table showing vaccination intervals for various types of vaccines.

3か月児健康診査. Schedule for 3-month infant health checkups, including dates and venues.

1歳6か月児健康診査. Schedule for 1-year 6-month infant health checkups.

7か月児健康診査. Schedule for 7-month infant health checkups.

1歳6か月児歯科健康診査. Schedule for dental health checkups for 1-year 6-month infants.

健康講座 (電話申込制). Schedule for health lectures, including topics and speakers.

健康講座 (電話申込制) continued. Additional details for health lectures.

財政状況の公表. Large vertical text on the right side of the page.

中央公民館成人学校

あなたの趣味・教養に

などを、楽しみながら身につけていただくこと、成人学校を左表のとおり開催します。

どの講座も初心者を対象としたもので、午前9時開講。また、午前の講座では、二歳以上、未就学の子どもの託児を行いますのでお気軽にお申し込みください。

●受付開始日時
一月十九日(木)

○午前の部 午前10時
○夜間の部 日曜コース 午後六時半

●受付場所 中央公民館(市庁舎東隣二階ホール)

●受講資格 市内に在住・在勤または在学している十六歳以上の方

●受付の方法
①受付開始の時点で定員を超える希望者のあった科目は、直ちに抽選を行い受講者を決定します。受付開始時刻の五分前までに来館されるようお勧めします。

②その他の科目は、定員になり次第締め切ります。

③受講科目は、一人一科目に限ります。また、すでに受講したことのある科目の再受講はできません。

④代理の申込みはできませんが、①の抽選による場合、本人と代理の二人分の申込みはできませんのでご注意ください。

●代理の方は、申込人の受講科目、住所、氏名、年齢、職業、電話番号、勤務先をメモしてきてください。

●問い合わせ
中央公民館 電話53300

科目	日 程	定員	受講料	教材費
俳句入門	1/25~3/28 毎週水曜日10時	30人	1,000円	
書道	1/25~3/28 毎週水曜日10時	25	1,000	
手編み	1/26~3/29 毎週木曜日10時 (2/9,23,3/8は10時~15時)	30	1,300	4,000
たのしいお菓子づくり	1/26~3/29 毎週木曜日10時	36	1,000	4,500
デッサン	1/27~3/30 毎週金曜日10時	25	1,000	
リズム・ダンス	1/27~3/30 毎週金曜日10時	30	1,000	
たのしい折り紙	1/28~3/31(2/11を除く) 毎週土曜日5時	25	500	
着付け	1/24~2/24 毎週火・金曜日10時	30	1,000	
初歩のゴルフ	1/26~3/1 毎週木曜日6時	30	600	500
コンピュータの基礎知識	1/27~3/30 毎週金曜日10時	30	1,000	1,000
ペン習字	1/26~3/29 毎週木曜日10時	25	1,000	
指圧・マッサージの初歩	1/22~2/19(9時~11時) 毎週日曜日5時	25	500	
陶芸入門	1/29~3/4(9時~12時) 毎週日曜日6時	30	900	2,000

成人学校 特別講演会

「子どもたちから学んだこと」

中央公民館では、成人学校の開講に合わせて、特別講演会を開催しており、受講生をはじめ多くの方々から好評を得ております。今回は、南嶺白百合学園 講堂(市庁舎東隣) 午前九時半~十一時

●日時 一月二十五日(水)

●会場 中央公民館二階大会場(市庁舎東隣) 電話53300

●問い合わせ
中央公民館 電話53300

スポーツ行事へ参加しましょう

5マイル・10マイル ロードレース大会

●日時 一月八日(日)

●受付開始 午前九時

●スタート 午前十時

●コース 大同毛織周辺コース

●種目 一部 十マイル 二部 五マイル

●参加資格 小田原市、南足柄市、竹・お飾りやしめ縄を集めたものとして、また、次のような言い伝えもありません。

市民スポーツの集い

●日時 一月二十一日(日)

●会場 小田原スポーツ会館

●参加資格 自由(時間までに集合してください)

●主催 市民協会の主催

小田原競輪開催に伴う周辺道路総合交通規制日

1月	2月
3日(火)	9日(木)
4日(水)	10日(金)
5日(木)	11日(土)
8日(日)	12日(日)
9日(月)	13日(月)
10日(火)	14日(火)

民俗芸能の紹介⑩



米の粉で作っただんごを焼いて食べる

さいの神祭り

今月は、寒い季節の祭り、火を恋しく思う心と、前年までの嫌な事を火によって燃やし、新たな心で新年をお祝いする儀式として広く親しまれている「さいの神祭り」についてご紹介いたします。

●道祖神
さいの神、道祖神、呼び名はいろいろありますが、村境や辻、峠、橋のたもとなどに立ち、外から来る疫病鬼などを村の中に入れてお払いする神様です。道祖神の立つている所は、人馬の往来が多く、また子どもが集って遊ぶ所ともなり、そのため、道祖神は村人の運命を良く知っているといわれ、結婚、妊娠、出産など子どもとは特に親しい神ともなっています。

●さいの神祭り
この神の祭りとしてサイトバライが行われます。いつのころから始まったかははっきりしませんが、昔、富中と関連があるのかもしれない。この祭りの呼び方は、さいとばらいのほかに、どんどん焼き、セーノカミサン、セーノバレー等の儀式として行われます。

●盛んなった祭り
今ではお正月のしめ飾り等を集めて焼き、その火でだんごを焼いて食べるだけの所が大部分ですが、戦前は次のように盛大に執り行われていました。昔、子どもたちがよく外で遊んだころ、各地区には鬼大将が必ずいたとされていますが、この祭りはその鬼大将の腕の振るい枝で作られたくしに、奇数個つけられています。このだんごを食べると風邪をひかないとか、書き初めをこの火で燃やし、燃えかすが高く舞い上がるほど字が上手になるといわれています。山車が出てにぎわう所もあつたようです。

●小原健康マラソン
だれもが参加できる第五回小田原健康マラソンを、次のとおり開催します。

●日時 三月二十五日(日)

●受付 午前八時~九時二十分

●スタート 午前十時

●集会場所 大同毛織正門前

●コース 大同毛織周辺コース

●参加資格 小学校一年生以上の方ならだれでも参加できます

●小田原市母親クラブ大会
シンポジウム「シンデレラ・コンプレックス」

●日時 一月二十四日(火) 午前十時~午後三時

●会場 小田原市中央公民館ホール

●対象 母親クラブ会員及び一般女性

●定員 三百人

●講師 泉総合ハビリテーションセンター 理事 箕原実さん、千葉工業大学 教授 エッセイスト木

今月納税の個人市民税 第4期分

●納期限は1月31日(火)です

●税金は納期限内に納めましょう

●小田原市母親クラブ大会
シンポジウム「シンデレラ・コンプレックス」

●日時 一月二十四日(火) 午前十時~午後三時

●会場 小田原市中央公民館ホール

●対象 母親クラブ会員及び一般女性

●定員 三百人

●講師 泉総合ハビリテーションセンター 理事 箕原実さん、千葉工業大学 教授 エッセイスト木

今月の行事



28日 水越けい子コンサート(午後6時30分〜8時30分)
1月 小ホール
7日 守屋喜代松君を囲む新年の集い(午後6時〜8時30分)
8日 挙式者のためのセミナー(午後1時30分〜3時30分)

市民会館

1月 大ホール
7日 児童劇スーホの白い馬(午前10時30分〜午後12時10分)
8日 児童劇もたらうの冒険(午前11時〜午後12時40分)
12日 特別交通安全講習会(午後6時〜7時30分)

だんご焼きに奮って参加を!

いこいの森では、一月十五日に農村の新春行事のひとつ「だんご焼き」を開催します。このだんごを食べると病気になるという伝説があります。自然の中で、のんびりと「だんご焼き」をお楽しみください。



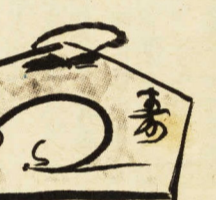
①もちつき大会 午前十一時から十二時三十分まで、林間キャンプ場
②だんご焼き 午後一時から午後三時まで、キャンプファイヤーサークル
③お年玉(玉)さかし 午後二時から三時、いこいの森

福まつり



郷土文化館では、毎年千支にちなんだ展覧会を開催しています。今年も千支に当りますので、「子」に関する歴史、民俗資料、美術品、自然科学資料などを展示します。

郷土文化館



図書館分館と配本所の利用ご案内

今月は次の日程で図書貸出しを行います。ご利用についての詳しいことは、各分館の職員、配本所の図書委員にお尋ねください。

Table with columns for branch name, opening hours, and book count. Includes branches like 下府中(婦人会), 上府中(母親クラブ), etc.

図書館

16ミリ映写機 操作技術講習会
市視覚ライブラリー保有の16ミリ映写機及びフィルムを使用する場合は、映写する方の「16ミリ映写機操作技術認定証」が必要です。

告知板

勤労婦人 福祉のつとめ
小田原労働センターでは、勤労婦人福祉のつとめを、次のとおり開催します。
日時 一月二十五日(水) 午後六時〜八時

小田原城天守閣

期間 一月二十二日(土)〜二十三日(日)
時間 午前九時〜午後五時

常盤木門

期間 一月十二日(木)〜十三日(金)
時間 午前九時〜午後五時

第19回春の御婚礼総合展



市民会館では、結婚式を挙げられる方のために、披露宴会場を大改修しましたので、この春結婚式を予定されている方は、是非ご利用下さい。

1月の市民相談

Table listing consultation topics like '二人なとき', '税金のとき', '身体管理のとき' and their respective dates and times.

Table for '市民相談室' listing various consultation topics like '年金相談', '行政苦情相談', '人権擁護相談' and their dates.