



人口・世帯	(5月1日現在)
人口	183,484人 (前月比 +375人)
世帯	55,035世帯 (前月比 +207世帯)

編集発行 小田原市役所広報課 〒250 小田原市荻窪300番地

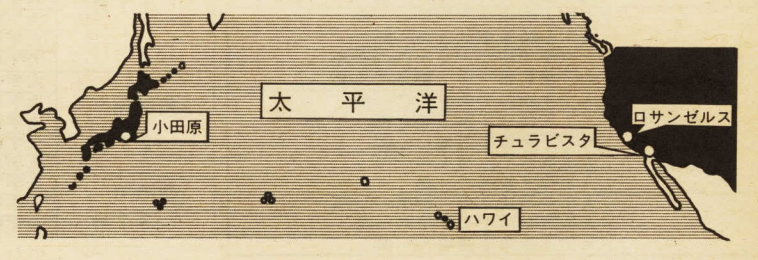
## 海外姉妹都市から

## 親善訪問団が来訪



チュラビスタ市 Chula Vista

アメリカ西海岸カリフォルニア州の最南部、メキシコとの国境近くにあり、人口8万人余り、面積51.1平方キロの市です。気候が温暖で、19世紀末から柑橘(かんきつ)類の産地として栄え、一時は「レモンの王国」と呼ばれていました。現在は商工業が主な産業で、またサンジエゴ市のベッドタウンとしても発展しています。昭和56年11月8日、本市と姉妹都市提携を結びました。



四月十八日(水)、海外姉妹都市、チュラビスタ市の親善訪問団が本市を訪れました。一行は、男六人女二十五人、女性市会議員のゲール・マツキヤンドリスさんがリーダーで主なメンバーは主婦と退職教員の方たちでした。

午前中は城址公園、本町小学校を見学、午後は市内の茶室で日本情緒あふれる接待を受けました。城址公園では満開の桜に「ワシントン」の桜と嘆声をあげ、折からの風に散る花びらを見て「まるで雪のようにビューティフルだ」と大喜び。夜は、市と小田原海外市民交流

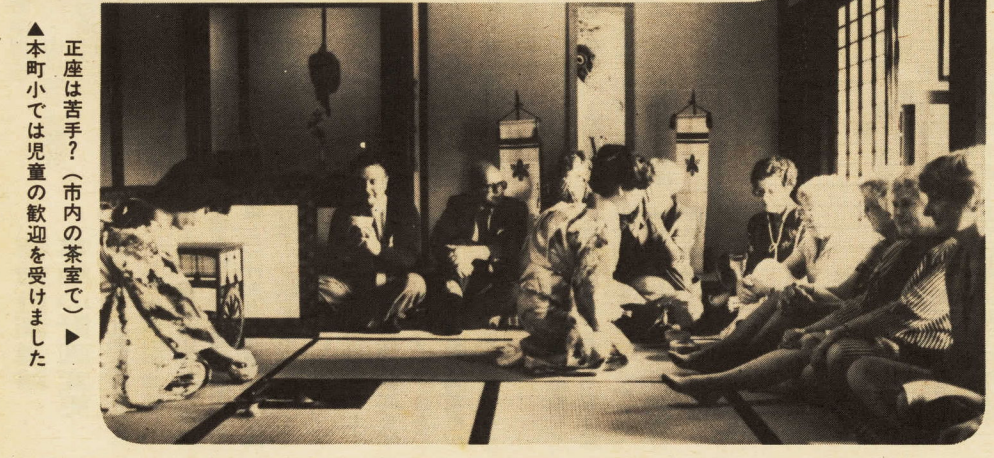


出迎えた市長とマツキヤンドリスさんが握手

すし、また本市でも市民交流会が、今年から夏休み中に学生を派遣します。今後、両市の交流はますます活発になることでしょう。

会主催の歓迎レセプションが中央公民館のホールで開かれ、記念品の交換などが行われました。席上、マツキヤンドリスさんは「心からの歓迎に感謝します。歴史の古い小田原を見学できてメンバーは大喜びです。両市の友好が永く続くことを希望します」とあいさつしました。

近く、先方の国際交流委員長デイビッドさんが、夫妻で本市を訪れる予定です。



▲本町小では児童の歓迎を受けました

### 国際交流に関心のある方 市民交流会会員募集中

小田原海外市民交流会では会員を募集しています。

市民交流会は、産業・教育・文化等の交流を通じて、海外の姉妹都市等と友好親善を深めるために設置されました。

会員には個人会員と団体会員があり、個人会員は市内に住んでいる個人、団体会員は市内に事務所・事業所のある法人が対象です。

国際外交の重要性が叫ばれてきたこのころですが、国際交流に関心のある方は是非入会してください。

◇会費(年額)  
○個人会員 一千元  
○団体会員 一万円

◆申込方法  
市民交流会事務局(市役所企画課企画調査係 ☎1253)へ直接または電話で申し込んでください。

### 派遣大学生を募集

#### チュラビスタでホームステイを

小田原海外市民交流会で ①申込書(市民交流会指定のもの)  
②家族全員の住民票  
③保護者の同意書  
④在学証明書  
⑤健康診断書  
⑥上半身の写真三枚(縦四横三、三か月以内に撮影したもの)

◆申込方法 市民交流会事務局(市役所企画課内)へ書類を添えて申し込んでください。

◆派遣費用 航空運賃と渡航諸手続の手数料は交流会で負担します。

◆選考方法 書類審査、面接(英会話を含む)、作文等で選考します。

◆問い合わせ 詳しいことは市役所企画課企画調査係(☎1253)へ。

◆募集期間 六月一日(金)から七月十日(火)まで。

◆応募資格 市内在住の大学生で、日常会話程度の英会話ができる方

◆提出書類

59・60年度

# 青少年指導員を委嘱

## 非行防止・健全育成のために活躍を

青少年の非行防止に尽力していただく青少年指導員及び青少年の健全育成指導をしていただく青少年指導員の方々が、自治会連合会及び中学校長の推薦により新たに決まりました。

任期は、昭和五十九年・六十年の二年で、その役割は次表のとおりです。

補導員及び指導員になられた方々は次のとおりですが、共に青少年の健全な成長のために活躍していただくことになり、市民のみならず、ご協力をお願いします。

(敬称略)

### 青少年指導員

- 〔万年地区〕 野三郎 武田勝美
- 〔大窪地区〕 戸谷尚達 風間亨 岩瀬美子
- 〔早川地区〕 浦井忠夫 浦井初子
- 〔山王網一色地区〕 高橋球子 黒沢里実 桜井尚行
- 〔下府中地区〕 露木登美江 伊達忠良 神部敏男 三津木美代子 細川真良 瀬戸恵子 佐藤和子
- 〔桜井地区〕 黒柳昭平 青木美穂子 山本宏 若林武 沢持良子
- 〔豊川地区〕 加藤勤 小野田澄子 椎野幸平
- 〔上府中地区〕 杉山鈴江 宇佐美ミネ子 関田洋輔
- 〔下曾我地区〕 林允之 二見道隆
- 〔国府津地区〕 古谷賢一 鈴木清一 石井敏夫 森谷朋之 川口政治
- 〔酒匂地区〕 上田綾子 剣持美和子 小酒部淳子 鈴木義一 岩本昭雄 湯山高 山崎昭二
- 〔片浦地区〕 鈴木俊助 高橋英司
- 〔曾我地区〕 田中章悟 小澤美沙子
- 〔橋南地区〕 広沢卓
- 〔橋北地区〕 志沢勲 真壁秀男
- 〔中学校教諭〕 内海博治 加藤敏 宝子山博 土田正志 賀川茂 佐藤勇 八木下秀樹 渡部孟 菊地宇平 田島一孝 谷澤進 高井裕 杉山耕造

### 青少年補導員

- 〔緑地区〕 杉崎克郎 大垣博正 林親男
- 〔新玉地区〕 勝俣定夫 岩田富夫 大川満
- 〔久野地区〕 一寸木峯生 渡辺ふみ子 水芳
- 〔東富水地区〕 石川行雄 小砂文二 一寸木彰
- 〔富水地区〕 国原隆司 酒井正治 山室清
- 〔久野地区〕 甲斐宏宗 内田孝夫 近藤俊夫
- 〔上府中地区〕 杉山鈴江 宇佐美ミネ子 関田洋輔
- 〔下曾我地区〕 林允之 二見道隆
- 〔国府津地区〕 古谷賢一 鈴木清一 石井敏夫 森谷朋之 川口政治
- 〔酒匂地区〕 上田綾子 剣持美和子 小酒部淳子 鈴木義一 岩本昭雄 湯山高 山崎昭二
- 〔片浦地区〕 鈴木俊助 高橋英司
- 〔曾我地区〕 田中章悟 小澤美沙子
- 〔橋南地区〕 広沢卓
- 〔橋北地区〕 志沢勲 真壁秀男
- 〔中学校教諭〕 内海博治 加藤敏 宝子山博 土田正志 賀川茂 佐藤勇 八木下秀樹 渡部孟 菊地宇平 田島一孝 谷澤進 高井裕 杉山耕造

### 青少年補導員・指導員の目的と役割表

目的	青少年補導員	青少年指導員
青少年を非行から守るため、不良行為少年等を早期に発見し過ちを起さないように適切な指導を行う。	1 街頭補導 2 青少年相談 3 継続補導 4 地域における青少年の非行防止活動の推進 5 地域における環境浄化活動	1 青少年の指導と団体育成 2 青少年の育成にかかわる地域活動 3 地域における文化活動の推進 4 青少年を取り巻く社会環境を良くするための地域活動
人員	100人	95人
担当	福祉部青少年相談センター	教育委員会社会教育課

### 青少年補導員・指導員の目的と役割表

品目	最低価格	最高価格	平均価格	前月	年比	前対比(3月)
砂糖(1kg上白糖)	235円	298円	264円		7.3%	1.5%
しょうゆ(1ℓパック)	218	278	259		▼0.4	2.8
小麦粉(1kg袋入り)	158	236	210		0.5	0.5
マーガリン(225gパック)	160	218	181		0.6	0
バター(225g補充入り)	338	398	375		0.5	▼0.8
牛乳(1ℓパック)	178	240	199		▼2.5	▼1.5
豚肉(100g中肉もも)	118	190	155		▼4.9	▼2.5
鶏卵(Mサイズ10個パック)	175	235	197		13.9	▼19.6
みそ(1kg袋入り)	218	350	293		1.0	▼3.9
じゃがいも(1kg)	250	450	302		88.8	14.4
たまねぎ(1kg)	220	400	277		96.5	0.7
きゅうり(1本)	20	69	39		▼30.4	▼32.8
キャベツ(並・1個)	198	450	304		36.3	▼13.4
サラダ油(700ml)	263	398	323		6.3	0.6
合成洗剤(有リン)(2.65kg)	618	960	871		▼1.8	▼3.1
無リン洗剤(2.65kg)	830	980	896		▼1.5	▼2.1
灯油(18ℓ宅配)	1,440	1,600	1,512		▼8.2	▼1.6

### 消費生活モニター物価調査

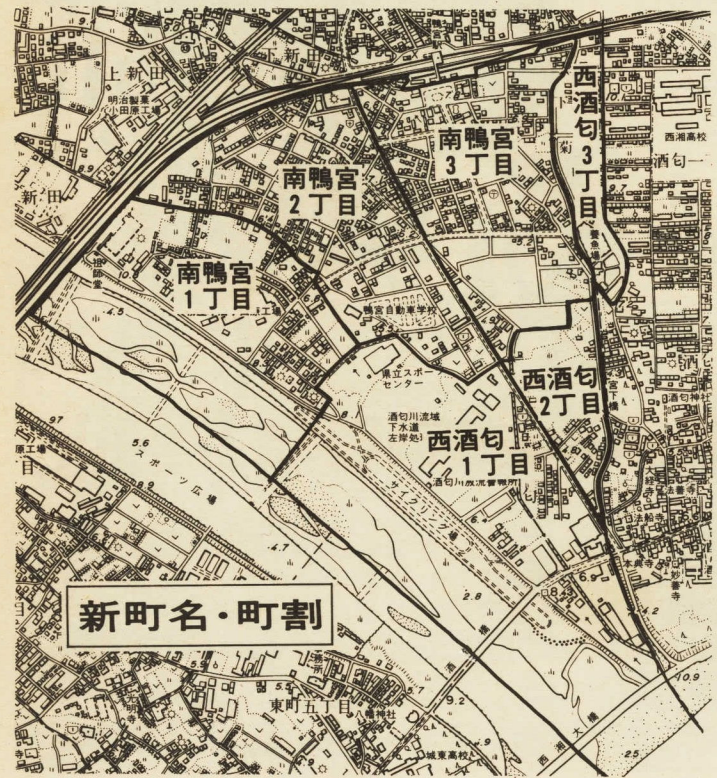
5月分

## 鴨宮駅南部地域の住居表示 新町名・町割が決まる

新しい住居表示を実施する鴨宮駅南部地域の新しい町名と町割が先に関わられた、三月の町割協議会において、図のとおり可決されましたので、お知らせいたします。

今後はこの議決に基づいて、六十一年五月ごろに予定している作業を進めますが、みなさまの御意見を伺い合わせたいと思っております。お問い合わせは、都市計画課市街地整備係 電話 331575

なお、実施については昭和六十一年五月ごろに予定している作業を進めますが、みなさまの御意見を伺い合わせたいと思っております。お問い合わせは、都市計画課市街地整備係 電話 331575



新町名・町割

### 新町名に含まれる現在の字名一覧表

新町名	現在の字名
南鴨宮 1丁目	大字中新田字押原の一部
	大字中新田字出水の一部
	大字中新田字上向河原の全部
	大字中新田字水口の一部
	大字中新田字中道の一部
	大字中新田字豊田の全部
	大字中新田字舞台の一部
南鴨宮 2丁目	大字中新田字向河原の一部
	大字鴨宮字八町河原の一部
	大字酒匂八町河原の一部
	大字上新田字下河原の一部
	大字中新田字舞台の一部
	大字中新田字大豆河原の全部
	大字中新田字田ノ神脇の一部
	大字下新田字七畝田の一部
	大字下新田字開田の一部
	大字下新田字龍場の一部
大字鴨宮字上河原の一部	
南鴨宮 3丁目	大字鴨宮字下河原の一部
	大字中新田字田ノ神脇の一部
	大字下新田字七畝田の一部
西酒匂 1丁目	大字酒匂字道南の全部
	大字酒匂字三ノ割の一部
	大字酒匂字宮下の一部
西酒匂 2丁目	大字酒匂字土手根の一部
	大字酒匂字荒木の一部
	大字酒匂字宮下の一部
西酒匂 3丁目	大字下新田字屋下下の一部
	大字酒匂字大道西の一部
	大字鴨宮字下耕地の一部

### お年寄りの趣味講座(鎌倉彫)

市では、お年寄りの趣味講座を開催して好評を得ていますが、今年も次のとおり鎌倉彫講座を開催します。

お年寄りのみなさん、奮ってお申し込みください。

- 期間 七月十一日～十一月十四日
- 隔週水曜日(十回)
- 時間 午前十時～正午
- 定員 二十人(先着順)
- 講師 上相二三さん
- 経費 道具代四千五百円
- 受講資格 市内にお住みの六十歳以上の方
- 申込受付 六月二十七日(水)～七月五日(木) 午前九時～午後五時
- 申込場所 社会福祉センター一階事務室 電話での申し込みは受け付けできません。
- 問い合わせ 社会福祉センター ☎33225

### 今月納税

個人(市民税) 第一期分

●納期限は6月30日(土)です

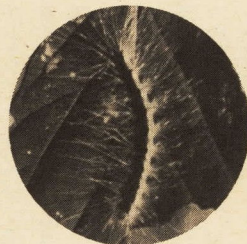
●税金は納期限内に納めましょう

●納税通知書は6月中旬に発送します



# 守ろう緑の環境を

## アメリシロやチャドクガに注意



アメリシロヒトリの幼虫は、毛虫で、背中が黒っぽく、側面は黄色で、不規則な黒いはん紋があり、全体に白い長い毛で覆われています。卵からかえった幼虫は、3日ほどまでに成長しますが、極めて繁殖力が強く、サクラ、ヤナギ、プラタナス、カキ、クワなどの葉を好んで食べ続けます。

その時期は、六月上旬から六月下旬、七月下旬から八月中旬です。発見したらすぐに駆除してください。特に、昨年発生した樹木には今年もそのおそれがありますので、発生期には毎朝観察などが発生するのがこの時期。早期に駆除をしてください。

赤くなって枯れていくことがありますが、これは松くい虫により運ばれたマツノサイゼンチュウによるものです。このマツノサイゼンチュウは体長一、二センチの線虫で、この虫が松の幹の細胞を破壊するため、水分が移動できなくなると松は枯れます。また、この線虫を木から木へ運ぶ松くい虫は、マツノマダラカミキリという昆虫で、数百万匹もの線虫を体内に抱えて、松の新しい枝先を食害し、この傷口からマツノサイゼンチュウが松の中に入り込むわけです。

丸太、枝、切株を焼却するか、スミバークE二十倍液などの松くい虫防除用の低毒性リン剤を十分に散布し駆除してください。

この時期は、七月から十月ごろで、十一月以降の冬期に枯れた松は、早目に切つて丸太、枝、切株を焼却するか、スミバークE二十倍液などの松くい虫防除用の低毒性リン剤を十分に散布し駆除してください。

この時期は、七月から十月ごろで、十一月以降の冬期に枯れた松は、早目に切つて丸太、枝、切株を焼却するか、スミバークE二十倍液などの松くい虫防除用の低毒性リン剤を十分に散布し駆除してください。

この時期は、七月から十月ごろで、十一月以降の冬期に枯れた松は、早目に切つて丸太、枝、切株を焼却するか、スミバークE二十倍液などの松くい虫防除用の低毒性リン剤を十分に散布し駆除してください。

赤くなって枯れていくことがありますが、これは松くい虫により運ばれたマツノサイゼンチュウによるものです。このマツノサイゼンチュウは体長一、二センチの線虫で、この虫が松の幹の細胞を破壊するため、水分が移動できなくなると松は枯れます。また、この線虫を木から木へ運ぶ松くい虫は、マツノマダラカミキリという昆虫で、数百万匹もの線虫を体内に抱えて、松の新しい枝先を食害し、この傷口からマツノサイゼンチュウが松の中に入り込むわけです。

丸太、枝、切株を焼却するか、スミバークE二十倍液などの松くい虫防除用の低毒性リン剤を十分に散布し駆除してください。

この時期は、七月から十月ごろで、十一月以降の冬期に枯れた松は、早目に切つて丸太、枝、切株を焼却するか、スミバークE二十倍液などの松くい虫防除用の低毒性リン剤を十分に散布し駆除してください。

この時期は、七月から十月ごろで、十一月以降の冬期に枯れた松は、早目に切つて丸太、枝、切株を焼却するか、スミバークE二十倍液などの松くい虫防除用の低毒性リン剤を十分に散布し駆除してください。

この時期は、七月から十月ごろで、十一月以降の冬期に枯れた松は、早目に切つて丸太、枝、切株を焼却するか、スミバークE二十倍液などの松くい虫防除用の低毒性リン剤を十分に散布し駆除してください。

この時期は、七月から十月ごろで、十一月以降の冬期に枯れた松は、早目に切つて丸太、枝、切株を焼却するか、スミバークE二十倍液などの松くい虫防除用の低毒性リン剤を十分に散布し駆除してください。

この時期は、七月から十月ごろで、十一月以降の冬期に枯れた松は、早目に切つて丸太、枝、切株を焼却するか、スミバークE二十倍液などの松くい虫防除用の低毒性リン剤を十分に散布し駆除してください。

# 昭和58年度環境調査

## 小田原の空と水

### あなたの周りはいかがですか

よりよい生活環境をつくるため、本市では毎年、市内の環境調査を実施しています。昭和五十八年度の調査結果は、大気・水質・騒音とも横ばいです。本市は他都市に比べて空も水もきれいです。六月五日から十一日までは「環境週間」です。これを機にもう一度住みよい環境について考えてみましょう。

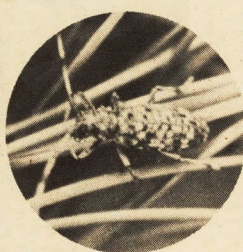
大気 大気汚染の常時監視測定を市庁舎と市民会館で行っています。また、汚染物質である二酸化イオウ、窒素酸化物、一酸化炭素、浮遊粉じんとも本市は県内でも良好な値を示しています。また、光学スモッグは毎年、市内の主要幹線道路において自動車騒音等の調査を実施してあります。注意して住みよい環境をつくりましょう。

水質 市内七河川、十八地点で定期的に水質調査を実施しています。水質汚濁の指標ともいえるB・O・D(生物化学的酸素要求量)の年平均値をみますと、一部河川で時には若干環境基準を超えることもありますが、全般的には環境基準を満足し年々、徐々に良くなっています。

騒音 毎年、市内の主要幹線道路において自動車騒音等の調査を実施してあります。注意して住みよい環境をつくりましょう。

公害苦情 本市の公害苦情件数はここ数年減少傾向にあります。昭和五十八年度は四十一件です。苦情内容は多種多様で、その中でも一番苦情の多いのが騒音についてのものです。最近、特に目立つものとしてはカラオケ騒音についての苦情が十八件を数えています。

これから夏期に向かいクーラーの使用など近隣騒音の苦情が増加します。おたがいに注意して住みよい環境をつくりましょう。



今年もまた光化学スモッグが発生する時期となりました。光化学スモッグの発生原因は工場・事業場及び自動車からの排出される大気汚染物質が太陽光線によって反応を起し、光化学オキシダントが生成します。

今年もまた光化学スモッグが発生する時期となりました。光化学スモッグの発生原因は工場・事業場及び自動車からの排出される大気汚染物質が太陽光線によって反応を起し、光化学オキシダントが生成します。

今年もまた光化学スモッグが発生する時期となりました。光化学スモッグの発生原因は工場・事業場及び自動車からの排出される大気汚染物質が太陽光線によって反応を起し、光化学オキシダントが生成します。

今年もまた光化学スモッグが発生する時期となりました。光化学スモッグの発生原因は工場・事業場及び自動車からの排出される大気汚染物質が太陽光線によって反応を起し、光化学オキシダントが生成します。

今年もまた光化学スモッグが発生する時期となりました。光化学スモッグの発生原因は工場・事業場及び自動車からの排出される大気汚染物質が太陽光線によって反応を起し、光化学オキシダントが生成します。



国府津から富士山を望む

### 乾電池分別収集

乾電池使ったあとは  
ゴミとべつ  
あなたが守る良い環境

乾電池収集数 (4月9日~27日) 市民100人当たりの乾電池搬出数

資源再利用実施地区	17.3
その他の地区	6.7
平均	12.6

乾電池だけをビニール袋(透明)に入れて不燃ごみの集積場所のわきに出してください。

お問い合わせ ☎ 9892

### 犬によるめいわくをなくそう!!

あなたは、フンをかたづけていますか?  
道路や公園などがよさめいわくしています。

### 小田原競輪開催に伴う周辺道路総合交通規制日

6月	7月
8日(金)	1日(日)
9日(土)	5日(木)
10日(日)	6日(金)
29日(金)	7日(土)
30日(土)	

### 環境週間

よりよい環境をもとめて

6月5日 ~ 11日

# カメラスケッチ 華やかにお城まつり

風薫る五月、三日から五日まで城址公園を中心にお城まつりが開催され、好天に恵まれたため期間中二十五万人の出入りにぎわいました。  
特に北条五代武者行列、少年武者行列、音楽パレード等が繰り出した三日は、各沿道は見物人で埋まり約十五万人の出入りがありました。



▲当日は15万人の見物客でにぎわいました



▲今年の準ミス小田原の伊藤真奈美さん



▶大名役の牧伸二さんも今年で十七回目の参加



▶曾我兄弟には「かわいい」の声が



▶小田原城の支城・鉢形城の城下町、埼玉県寄居町からも「氏邦隊」の人々が参加・写真は氏邦役の丸橋安夫町長

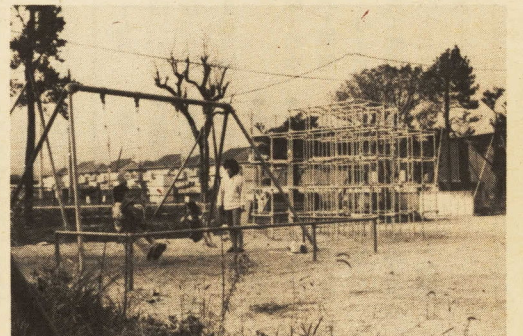


▶ミス小田原(中央)とミスお城まつりの晴れ姿



▶なぎなたを持つ姿もりりしい少年武者隊

## 公園や広場は 仲良く使おう



木々の芽がふき、公園や広場で散歩をしたり、遊ぶのによい季節となりました。公園や広場は、みんなのもの。仲良く使いましょ。市内には、公園が五十一箇所、みどりの広場が十四箇所あります。公園や広場では、次のことを守りましょ。

- 公園や広場では、お互いに譲り合いましょ。
- ブランコやスベリ台などの遊器具は、順序よく、正しく使いましょ。
- ボール遊びは、広い所で行いましょ。狭い所では、危険です!
- 公園や広場には、木切れや紙などのゴミがないようにしましょ。
- 木や草花は、みんなの友達です。大切にしましょ。
- 自転車は、入口の所に、きちんと並べて置いましょ。
- 公園や広場から帰るときは、持ってきたシャベルやバケツなどの道具は、持って帰いましょ。
- ◆公園や広場についての問い合わせは、公園緑地課へ。
- ※公園については、☎1583
- ホール遊びは、広い所で行いましょ。狭い所では、危険です!
- ☎1583 緑化係へ

## 「小田原の文化財」

文化財巡りのガイドブックに

有料頒布 950円

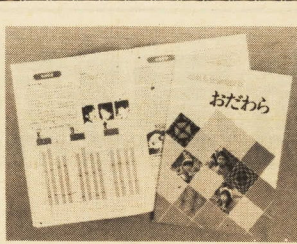
教育委員会では、この度「小田原の文化財」の改訂増補版を刊行しました。今回の改訂増補版では、五十六年に市指定となった小田原城絵図ほか数件を新たに



- ◆領布価格 九百五十円
- ◆頒布場所 市役所総合案内(二階)、図書館、郷土文化館、天守閣広場売店、天守閣内(四階)売店
- ◆問い合わせ 文化財保護課 ☎1714 公益事業協会 ☎4470

## わたしたちのまち おだわら

改訂版発売中



市では、市内の児童・生徒にも市の行政の内容を知ってもらうと、この度子ども市勢要覧「わたしたちのまち・おだわら」の改訂版を発行しました。この子ども市勢要覧は、一般市民のみなさんにも十分利用していただけるものですので、市公益事業協会を通して有料頒布いたします。ご希望の方は、公益事業協会でお求めください。

- ◆体裁 B5判四十八ページ
- ◆領布価格 二百五十円
- ◆販売所 市役所総合案内(市庁舎二階)、天守閣売店

## 生ごみを出す前に 忘れず実行 「ひとしぼり」

市民のみなさんが出されるゴミには、水分が多くエネルギーに役立ちます。忘れずに実行してください。



(四〇〜七〇%)含まれています。これからの季節の生ゴミには特に水気のあるものが多いので、腐敗も早く、ゴミの集積所での悪臭の原因となったり、収集作業や焼却作業にも大変な手数がかることとなります。台所でのゴミなど、水分の多いものを出すときは、水気を切って新聞紙に包むなど、「ひとしぼり運動」を忘れずに実行してください。

# スポーツ



## 親子の 体力づくり教室

小田原スポーツ会館では、親子の触れ合いの中で運動の楽しさを知り、家庭の中でも気軽にできる運動を取り入れ、健康で楽しい生活ができるよう、次のとおり親子の体力づくり教室を開催します。

- ◆日時 六月十七日(日) 午前十時～十一時三十分
- ◆会場 小田原スポーツ会館 体育室
- ◆対象 親子(子どもは三歳以上)
- ◆定員 八十組(先着順)
- ◆参加料 三百円
- ◆指導者 東海大学 田中誠 一さん
- ◆持ち物 運動着、運動靴

## ちびっ子 マラソン大会

小田原走ろう会と市陸上競技協会では、市内の小学生を対象として「第三回小田原ちびっ子マラソン大会」を開催します。

みなさん奮って参加してください。

◆期日 七月一日(日)

◆小雨決行

◆参加資格 市内の小学生で長距離走に耐えられる健康な子ども

◆申込方法 六月十七日(日)までに所定の申込書(申込場所にあります)に必要事項を記入し参加料を添えて申し込んでください。

◆会場 酒匂川スポーツ広場

◆日 七月一日(日) 午前九時

◆コース 小田原市街を一周(約三キロ)

◆集合(受付)とスタート 午前八時三十分～九時二十分受付 午前十時スタート

◆定員 各部とも二百人(先着順)

◆参加料 一人五百円(傷害保険料を含む)

◆申込期日及び方法 六月十七日(木)～六月十七日(日)までに所定の申込書(申込場所にあります)に必要事項を記入し参加料を添えて申し込んでください。

## ソフトボールを 楽しむ会

市ソフトボール協会では、だれでも手軽にできるソフトボールを市民のみなさんに楽しんでいただくために、次のとおりソフトボールを楽しむ会を開催します。

◆参加料 一チーム 三千元(試合当日に徴集)

◆打合せ会 六月二十二日(金)午後六時三十分 中央公民館三階・視聴覚室

◆募集人員 第一コース 百人 第二コース 百人

◆時間 第一コース 午後二時～三時三十分 第二コース 午後四時～五時三十分

◆会場 小田原市宮御幸の浜アール

◆参加資格 ◆参加方法 ◆申込日



◆申込場所及び問い合わせ 小田原市本町三六一〇 山田満造宅 ☎20013

○小田原市栄町一四一 実方改宅(実正堂薬局) ☎4291

○小田原市酒匂五二二 矢部精一宅(牛乳店) ☎3545

◆その他

①参加者は自分の健康状態をよく考え保護者と相談の上参加してください。

②レース中の事故については主催者は応急措置はいたしますがその後の責任は負いません。

③申込書に保護者の承認の記載がない者は参加できません。

## 西湘地区少年少女 軟式庭球大会の結果

昭和五十九年度西湘地区少年少女(中学生)春季軟式庭球大会は、五月三日、十三日の両日、城山庭球場で開催されました。大会には、少年百三十一組、少女百七十八組の計六百十八人の選手が参加して熱戦を繰り広げました。主な成績は次のとおりです。

◆優勝 瀧沢・押田組(酒匂中学)

◆準優勝 有賀・佐々木組(湯河原中学)

◆少女の部

○優勝 浅野・瀬戸組(千代田中学)

○準優勝 橋本・古谷組(酒匂中学)

## 泳がない子のための 水泳教室

市教育委員会では、泳げない児童を対象に少年少女水泳教室を開催します。

この夏に泳げるようになりたい方は、奮って参加しましょう。

◆日程 七月七日、八日、十四日、十五日、十九日、二十四日

◆会場 小田原市宮御幸の浜アール

◆参加資格 ◆参加方法 ◆申込日

# スポーツの相談は 体育指導委員へ

昭和五十九～六十年度の体育指導委員が、次のように決まりました。

この体育指導委員のみなさんには、市民の体力づくりと地区の体育振興に努めていただくこととなります。

スポーツ活動についての相談がありましたら、各体育指導委員にご相談ください。

(敬称略)

▽緑地区 杉山喬彦 岸広久 遠藤芳成

▽新玉地区 松岡繁 篠崎靖雄

▽万地区 久津間孝 村山健康 石川行雄

▽幸地区 小林篤 石川靖雄

▽幸地区 瀬戸充 基博 山本日出夫 本多昇 区 稲子利雄 川田美雄 森 鳥居和男

▽下府中地区 山下政行 齊藤一男 原川日出男 椎野篤 川口孝 光 下曾我地区 林允之 鈴木俊雄 川久保和美 曾我 齋藤清

## 市民スポーツ・レクリエーションの集い

行事名	内容	日時	会場	対象	人員	会費	申込先	主催
ジョギングをしよう	走ることによって健康な体と明るい家庭を築く	毎日曜日 午前8時	市役所跡地	一般市民	制限なし	無料	会場に時間までに集合	小田原走ろう会
民謡の集い	民謡を初歩から指導し、参加者相互の親睦を図る	6月10日(日) 24日(日) 午後7～9時	小田原スポーツ会館	一般市民	制限なし	300円	当日会場に時間までに集合 木内康郎宅 22-2743	小田原市民謡協会
柴又帝釈天公園を歩く会	歩くことによって体力づくりを図り健康で明るい社会生活を送る。	6月17日(日) 午前7時	小田原駅東口集合	一般市民	制限なし	実費、水筒持参	集合場所に時間までに集合 武井治雄宅 22-8506	小田原歩け歩けの会
レクリエーションの集い	ゲーム・ダンス・体操を通じてストレス解消とシェイプアップ	6月20日(水) 午後7～9時	小田原スポーツ会館	一般市民	制限なし	無料	会場に時間までに集合 星野時男宅 22-9504	小田原レクリエーションクラブ

## 夏山登山教室 あなたも 北アルプスへ

市山岳協会では、第六回夏山登山教室を次のとおり開催します。上高地から奥穂高岳の雄大な北アルプスの景観をあなたも満喫してみませんか。

◆日時 七月二十七日(金) 午後七時三十分

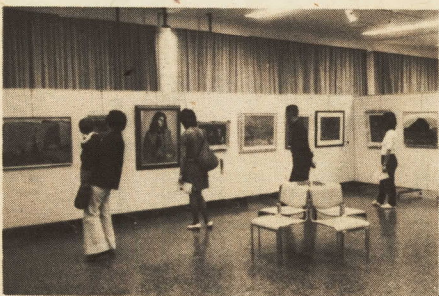
◆募集人員 四十人(先着順)

◆募集期間 六月十日～三十日(月) 午後九時

◆会費 二万三千五百円(水) 午後六時三十分

◆申込先 小田原山岳協会 (ナツメスポーツ) ☎225955

# 市美術展覧会



◆会期 前期 六月六日(水) 十日(日) 後期 六月二十日(水) 二十四日(日)

◆展覧 絵画(日本画・洋画・版画) 彫塑

◆時間 午前九時～午後六時三十分(ただし、十日及び二十四日は、午後六時まで)

◆会場 中央公民館

## ラジオ広報 “声のたより”

毎週金曜日  
ラジオ日本で放送  
1485KHz



市では、「声のたより」と題して、ラジオによる広報を行っています。市からのお知らせや行事などを放送していきますので、是非お聞きください。

○放送日 毎週金曜日

○時間 午後1時15分から3分間

○放送局 ラジオ日本小田原放送局 1485KHz



# 私のひとこと



平岩一夫(録音奉仕会副会長)

六十歳代半ばから録音ボラ  
ンティア(目の不自由な方に、  
はにかに字を添えていなかっ  
たか、という驚きです。  
小田原市民の半分以上は、  
多分よその土地で生まれた人  
たちでしょう、地名の読みは  
難しいものです。  
坊所(ぼおところ・ぼおし  
よ・ぼおど)欠の上(けつ  
うえ)かきのうえ・かきの  
うえ)西海子(さいかいし・  
せいかいし・さいかち)扇町  
(おおぎちよう・おおぎちよう)  
の人名にしてもさうです。  
市民のみならずあなたも

幸子(さちこ・ゆきこ)こ  
う)外に例はいくらでもあ  
りますが、あなたは声を出さ  
ないで字を見ているから問題  
はないわけですが、私どもは  
声を出して読むので、どっち  
でもよいというわけにはいか  
ず、読む難しさを感じていま  
す。  
広報おだわら、五月号から  
活字も大きくなって、構成編  
集にも苦心されて非常に見や  
すくなりました。録音版製作  
に大いに助かります。  
すみずみまで読むようにな  
って、内容や市のいろいろな  
行事もわかり、役立つ記事の  
多いことに改めて感心させら  
れています。  
広報は読みやすくなったが  
時折上から下にもを言っ  
ている感じがあります。  
広報は一世帯ごとに配られ  
ているのに、なぜ個人に呼び  
かけないで「みなさん」の形  
が多いのか気になります。  
市民のみならずあなたも

# 動物園の 2 がお

さる



成長して1人前になると顔が赤くなります

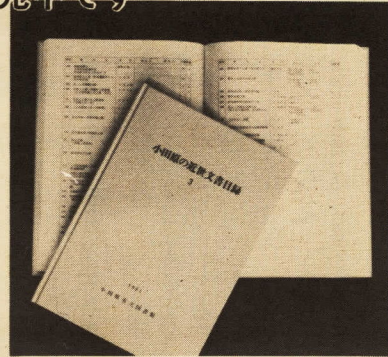
今月号は、みんなの人気者  
のさるを紹介しましょう。  
さるは、昭和二十五年に動  
物園が開園したときから飼育  
されており、当初はタイワン  
ザルでしたが、昭和五十一年  
にニホンザル(五頭)に代わ  
りました。  
現在では、全部で七頭(雄  
一頭・雌六頭)になっていま  
が芋、菜、葉などを、七頭

今月号は、みんなの人気者  
のさるを紹介しましょう。  
さるは、昭和二十五年に動  
物園が開園したときから飼育  
されており、当初はタイワン  
ザルでしたが、昭和五十一年  
にニホンザル(五頭)に代わ  
りました。  
現在では、全部で七頭(雄  
一頭・雌六頭)になっていま  
が芋、菜、葉などを、七頭

「あなた」にし、個人に呼びか  
心から感謝しております。  
あなたに「みなさん」という様に五  
けたら、身近な感じになりま  
す。月号の「みなさん」を全部

## 小田原の近世文書目録3

発売中



図書館では、小田原市立図  
書館目録シリーズの八冊目と  
して「小田原の近世文書目録  
3」を刊行しました。  
これは、第一巻、第二巻と  
ともに小田原地方の近世研究  
基礎資料となるものです。  
一、二巻に続き、小田原藩  
内田清の三氏が担当していま  
す。  
ご希望の方は、小田原市立  
図書館、小田原市公益事業協  
会、市内各書店へお申込みく  
ださい。

## 歳時期

かたつむりが  
ユニモラスな姿  
を現し、盛んに  
活動するように  
なるのは、暖か  
く雨の多いシー  
ズになってから。では、寒  
い時や乾燥した時はどうして  
いるのかというと、殻の中に  
引っ込み、休業中を決め込  
んでいます。  
かたつむりをでんでん虫と  
いうのは、引っ込んでしまっ  
るとなかなか出ないから「出ん  
虫」なのだといわれています。  
また、マイマイとも呼  
ばれますが、舞い舞いではな  
くて巻き巻きが語源だとか。  
かたつむりの殻が巻き貝の  
ようになっているのはご存じ  
のとおりですが、その巻き方  
はヒダリマキマイマイという  
種類のほかは、ほとんどが右  
巻きです。

## 連載随筆②

### 梅干の味 (一)

石井 富之助

梅漬の名物とてや  
留め女  
口を酸くして  
旅人を呼ぶ

このまた紫蘇が小田原附  
近のものは葉が薄く、軸が  
やわらかくて、きわめて良  
質のものでありますので、  
これを巻いた梅干はまこと  
に風味に富んでおりまして、  
ここに小田原特有の紫蘇巻  
梅干ができあがり、名産と  
して知られるようになった  
のであります。  
したがって、梅の木は昔  
から武家屋敷といわず、町  
家といわず、どの家にも  
植えられておりました。  
わたしの子供のころ――  
東海道五十三次の難所とい  
われた箱根越えの旅人が渴  
をいやし、弁当の腐敗を防  
ぐために使用するようにな  
りました。  
また雲助などは裸一貫の  
生活をしながらも梅干だけ  
はかさなかつたといいま  
すし、霧の多い山道では梅  
干を口に含んで息を吐き出  
せば、霧がはれて危難をま  
ぬがれるともいわれたもの  
でありました。

このような背景をもって  
小田原の梅干は作られてき  
たのであります。江戸時  
代に小田原から国府津、二  
宮へかけての神奈川県西部  
の海岸に塩田があったこと、  
小田原産の梅が肉が厚く核  
が小さく肉ばなれがよかつ  
たことなどが、その発達を  
うながしたのであります。  
しかも、今から百八十年  
前の天明年間に砂ほこり除  
けとして紫蘇(しそ)を巻  
くことが始められました。

梅干の味  
ちようど七月から八月に  
かけての土用に梅を干すの  
であります。これがまた  
たいへんで、裏の庭に畳三  
畳敷ぐらいの干し台を二つ  
も作ったものであります。  
朝、この台に並べた梅は  
昼ごろになりますとすっか  
り乾いて参ります。  
それを一粒一粒ひっくり  
かえて、裏側に日に当て  
つける太陽の下で真っ裸に  
なつてやるのですから、背  
中はピリピリ焼けるし、梅  
から立ちのぼる酸っぱい  
においがむつと鼻をついて、  
むかむかしてくることもあ  
ります。  
中村汀女さんの句に  
梅干して人は  
日陰にかくれけり  
というのがありますが、  
キラキラするような真夏の

光りと、真っ黒い日影との  
明暗がみごとに表現されて  
いて、きわめて印象的な俳  
句と存じます。  
八月の半ばになると紫蘇  
巻が始まります。  
出来上りが六角になるよ  
うに巻くのであります。が、  
子供のわたしには紫蘇と梅  
の大きさがうまいぐあい  
に合わず、小さい紫蘇が大  
きい梅を無理にくるんで破  
いてしまつたり。その反対  
にまるで紫蘇ばかりという  
ような梅干を作つてしまつ  
たりしたものであります。  
それでも慣れてきてきれ  
いに六角形に仕上がると  
になると、上手に巻けたと  
きには何かお人形さんに着  
物を着せるような感じがし  
たものであります。  
巻いている間に頬つぺた  
がかゆくなつたりしますと、  
赤く染まつた手でかくわけ  
にもゆかず、ことに眼の中  
がかゆい時など大いに困つ  
たものであります。  
こんな風に梅を巻いたり  
していながら、食べるのは  
嫌いでありましたが、戦時  
中、食糧が不足したからで  
ありましようか、中年から  
は好物になって参りました。

この週間の初日は六月五日  
の世界環境デー。一九七二年  
にストックホルムで人間環境  
会議が開かれたのを記念した  
もので、この会議には百十四  
か国の代表が集まりました。  
この週間を中心に、各地で  
環境美化行動の日が計画され  
ています。これを機に、あな  
たの身近な環境をもう一度見  
直してみませんか。

この週間の初日は六月五日  
の世界環境デー。一九七二年  
にストックホルムで人間環境  
会議が開かれたのを記念した  
もので、この会議には百十四  
か国の代表が集まりました。  
この週間を中心に、各地で  
環境美化行動の日が計画され  
ています。これを機に、あな  
たの身近な環境をもう一度見  
直してみませんか。

この週間の初日は六月五日  
の世界環境デー。一九七二年  
にストックホルムで人間環境  
会議が開かれたのを記念した  
もので、この会議には百十四  
か国の代表が集まりました。  
この週間を中心に、各地で  
環境美化行動の日が計画され  
ています。これを機に、あな  
たの身近な環境をもう一度見  
直してみませんか。

## TVKテレビ広報

市では、毎月2回水曜日に、TVKテ  
レビのプロムナード神奈川「市町村だよ  
り」の中で1分間、市の行事やお知らせ  
を放送しています。是非ご覧ください。

## ◆小田原の近世文書目録3

小田原市立図書館編  
B5判 百九十五ページ  
定価千五百円  
なお、第一巻、第二巻も残  
部がありますので、併せてお  
申込みください。  
目録シリーズについての問  
い合わせは、図書館(☎241  
055)へお願いします。







# けんこう診査

## 【3か月児・3歳児健康診査】

【持参する物】母子健康手帳と別冊。別冊の診査票に必要事項を記入してください。【担当】保健所保健予防課 ☎3135内線43・44

月日	受付時間・会場	対象児
6月21日(木)	午後1時～2時 保健所2階 乳児室	59年2月16日～23日生まれ
6月28日(木)		59年2月24日～29日生まれ
7月5日(木)		59年3月1日～9日生まれ
7月12日(木)		59年3月10日～15日生まれ 59年2月生まれの未受診児
6月19日(火)	同上	56年5月19日～31日生まれ
7月3日(火)		56年6月1日～12日生まれ
7月10日(火)		56年6月13日～18日生まれ 56年5月生まれの未受診児

## 【7か月児健康診査】

【持参する物】母子健康手帳 【担当】指導係 ☎31831

月日	受付時間・会場	対象児
6月4日(月)	午前9時30分～10時30分 市役所7階 男子休憩室	58年10月1日～9日生まれ
6月5日(火)		58年10月10日～15日生まれ 58年9月生まれの未受診児
6月7日(木)		58年10月16日～23日生まれ
6月8日(金)		58年10月24日～31日生まれ
7月2日(月)		58年11月1日～9日生まれ 58年10月生まれの未受診児
7月3日(火)		58年11月10日～15日生まれ

## 【1歳6か月児健康診査】

【持参する物】母子健康手帳 【担当】指導係 ☎31831

月日	受付時間・会場	対象児
6月12日(火)	午後1時20分～2時20分 衛生会館 (商工会議所奥)	57年11月1日～9日生まれ
6月15日(金)		57年11月10日～15日生まれ 57年10月生まれの未受診児
6月19日(火)		57年11月16日～23日生まれ
6月22日(金)		57年11月24日～30日生まれ
7月6日(金)		57年12月1日～9日生まれ
7月10日(火)		57年12月10日～15日生まれ 57年11月生まれの未受診児



# 健康コーナー

## 集団検診・献血

乳ガン 電話申込制 △対象  
・定員 30歳以上の方 午前  
午後各60人 △日時・会場  
6月7日(木)下府中公民館 19  
日(火)町田公民館 7月3日(火)  
上府中公民館 受付11時前9  
時30分 △受診料600円  
▽担当 予防係 ☎31838

## 予防接種

接種を受けられない幼児  
①発熱中②著しい栄養障  
害③心臓血管系疾患、幼  
ん臓疾患、肝臓疾患の幼  
児④接種液の成分により  
アレルギーのおそれあり  
る幼児⑤接種により異常  
な副反応を起こしたこと  
のある幼児⑥1年以内に  
たけいれんの症状を起こし  
た幼児  
麻しん(ハシカ)は次の  
方も接種できません。⑦  
生ワクチン(痘そう、ポ  
リオ、風しん、BCG  
等)を1カ月以内に接種  
した幼児⑧3カ月以内に  
カンマクローリンの投与  
を受けた幼児

3種混合 百日せき、ジフテ  
リア、破傷風の予防接種  
▽対象 1期12歳、4歳未  
満児(3ヶ月間隔で健康状  
態がよいときに3回接種)  
2期15歳6か月未満児(1  
回の接種)  
2期15歳6か月未満児(1  
回の接種)  
麻しん(ハシカ)は次の  
方も接種できません。⑦  
生ワクチン(痘そう、ポ  
リオ、風しん、BCG  
等)を1カ月以内に接種  
した幼児⑧3カ月以内に  
カンマクローリンの投与  
を受けた幼児

## 予防接種の接種間隔表

先に接種するワクチン	後から接種するワクチン	間隔
生ワクチン (ポリオ、麻疹、BCG、風)	生ワクチン	1か月上
生ワクチン	不活化ワクチン	1か月上
不活化ワクチン	不活化ワクチン	1週間以上

## 講習会・相談日

子どもの歯の相談日 △対象  
3歳未満の乳幼児 △日時  
・会場 6月4日(月)2  
月11日(月)市役所大講義室(7  
階) 5日(火)12日(火)酒匂小  
体育館 6日(水)13日(水)酒匂  
記念館 7日(木)14日(木)豊川  
小体育館 8日(金)15日(金)橋  
支所 18日(月)25日(月)市役所  
大講義室(7階) 19日(火)  
26日(火)下府中体育館 午後  
1時30分～2時30分 △担当  
予防係 ☎31838

# 今月の催物

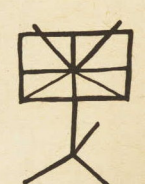
## 市民会館

☎227146



6月 9日第49回小田原フィルハー

6月 10日第105回市民劇場めぐる  
み人形ミュージカル孫悟  
空(午前11時、午後1時  
・午後2時、4時)  
16日「コル・めんどり」15周年  
記念リサイタル(午後3  
時、4時30分)  
17日平和のための市民のつど  
い・平和のつどい実行委  
員会(午前10時、午後4  
時)  
19日谷山浩子コンサート(午  
後6時30分、8時30分)  
24日オールフジ音楽部チャリ  
ティーコンサート(午前  
10時30分、午後3時30分)  
26日映画会「五人のテーブル」  
(午前10時、午後0時10  
分、午後1時、3時10分  
・午後3時20分、5時30  
分、午後7時、9時10分)  
30日7月1日84エレクション  
フェスティバル湘南地区



## 図書館分館と配本所 利用のご案内

今月は次の日程で図書貸出しを行います。ご利用についての詳細は、各分館の職員、配本所の図書委員にお尋ねください。

分館名	開館時間	期間	冊数
下府中(婦人会)	毎週土曜13時～16時	7日	1人1回2冊まで
上府中(母親クラブ)	毎週土曜11時30分～14時30分	7日	
曾我井	毎週金曜9時～16時30分	10日	
豊川	毎日9時～16時30分	10日	
下曾我	ただし、土曜日の午後、日曜、祝日は休館となります。	10日	
酒匂		10日	
片浦		10日	
橋本		10日	
配本所	今月の貸出し日時		
穴部公民館	毎週日曜日	9時30分～11時	
新宿公民館		10時～11時	
網一色公民館	3日	13時～14時30分	
今井公民館	10日、16日	10時～11時	
橋本公民館	15日	10時～11時	
堂生会	10日、24日	10時～10時30分	
西北公民館		14時～15時	
中曾根公民館	9日、23日	14時～15時30分	
飯泉公民館		14時～16時	
やよい文庫	9日	14時～15時	
中村原住宅	2日、17日	14～15時	
春木団地	17日	19時～20時	
月曜文庫	毎週月曜日	16時～17時	
こうのとり文庫	毎週水曜日	14時～16時30分	
曾比田中宅	8日、22日	15時～17時	
新田公民館	16日	14時30分～16時	
なかざと文庫	毎週月・木曜日	15時30分～17時	
中島公民館	毎週土曜日	14時～15時	
てこぼこの家	毎週金曜日	14時～16時30分	
風の子女庫	毎週土・日曜日	14時～15時	
前羽福祉館	毎日(土曜の午後・月曜・祝日を除く)	9時～17時	
国府津公民館		9時～17時	



## 休日急患診療所 調剤薬局の案内

診療科目 内科・小児科  
6月3日、10日、17日、24日

受付時間 午前9時～11時  
午後1時～3時30分  
受付時間は守ってください。

所在地 城内1-22(商工  
会議所の奥) ☎4600

注意 必ず「保険証」を持  
参してください。

協力 小田原医師会・小田  
原薬剤師会  
担当 予防係 ☎31838

## 眼科の休日救急 医療について

県では県医師会と協力し  
て在宅当番医制で眼科救急  
患者に対応することになり  
ました。

診療日時 休日の午前9時  
～午後5時

受付時間 午前9時～11時  
午後1時～3時30分  
受付方法は在宅当番医につ  
いては休日急患診療所(☎  
4600)へお問い合わせ  
を。

注意 電話で次の事項を眼  
科医療機関に連絡してから  
受診してください。①症状  
の程度及び応急処置②医療  
機関までの道順 ※必ず保  
険証を持参してください。

休日・夜間の急  
患診療について  
休日や夜間に急病になっ  
たら、まずかかりつけの医  
師へ

かかりつけの医師がない  
方や医師に差し支えがあっ  
て受診できないときは消防  
署(☎1251)へ。

◆毎休日・夜間の内科系と  
外科系の診療を行います。  
◆受診する方は必ず保険証  
をお持ちください。

◆休日・夜間診療の担当病  
院は「健康カレンダー」を  
ご覧ください。市立病院で  
は当直医の診療科によって  
従来どおり取り扱います。