



夏休みの行事

いこいの森

総合案内 ☎243785

親と子の木工教室

7月22日(日) 8月5日(日) 19日(日) 午前10時～午後3時。小田原市いこいの森総合案内(管理棟)北側通路で。竹や木材でキーホルダー、ループタイなど装飾木工品を作る。講師小田原市森林組合副組合長石綿忠さん。教材費100円～800円。定員30人。希望者はいこいの森総合案内へ。定員になり次第締切。

森林浴ウォークラリー

7月29日(日) 8月5日(日) 午前10時～午後3時。いこいの森総合案内(管理棟)前に集合。受付後スタート。コース図により林間歩道や遊歩道を歩く。森林林業クイズなどコースの中にある。参加は自由。

図書館

児童文化係 ☎241057

城址公園で動物をかこう

7月26日(木) 午前9時～11時30分。対象は小学校1年～6年生。定員100人。

船をつくる会

7月29日(日) 午前9時～11時30分。対象小学校4年～6年生。定員50人。教材費500円(申込時納入)。

お堀のプランクトンを調べる会 一日コース ①8月1日(水) ②2日(木) 両日とも午前9時30分～午後3時。対象小学校5・6年生、中学生。基礎から応用までの一日講座。弁当持参。定員①②各30人。

お堀のプランクトンを調べる会 半日コース 8月3日(金) 午前9時30分～11時30分、午後1時～3時の2回。対象小学校3・4年生。定員各回30人。

果物や野菜を調べる会

8月4日(土) 午前9時30分～11時30分。午後1時～3時。対象小学校3・4年生。定員各回とも各30人。

紙絵人形をつくってあそぼう

8月5日(日) 午前9時30分～11時30分。対象小学校1～3年生。定員30人。

人形劇のセリフで楽しもう

8月8日(水) 午前9時30分～11時30分。対象小学校3～6年生。定員40人。

みんなであそぼう

8月15日(水) 午前9時30分～11時30分。対象小学校3・4年生。定員100人。

※申込み方法 ①7月22日(日) 午前9時から図書館で受付。②混雑する場合は時間前に整理券を出すことがあります。③申込みは22日以降も受け付け、定員になり次第締め切る。④すべて予約制で一人2科目まで申し込める。ただし、理科だけ2科目申し込むことはできない。⑤申し込みは直接図書館へおいてください。

郷土文化館

☎231377

山の生物をたずねる会

7月22日(日) 午前9時30分荻窪上バス停入口集合。コースは辻村農園～久野坊所。午後2時ごろ解散。対象小学校4年生以上。4年生未満は保護者同伴。定員80人。当日弁当、水筒、筆記用具のほか植物採集の人はビニール袋、新聞紙、胸乱、野冊、園芸用シャベル昆虫採集の人は捕虫網、毒ビン、三角紙、三角箱、虫カゴなどを持参。指導は小田原生物談話会会員。雨天の場合7月29日(日)。動植物の標本作り、採集用具の説明など事前講習会を7月21日(土) 午後2時～3時30分郷土文化館会議室で。

水辺の生物をたずねる会

8月5日(日) 午前9時30分東富水小学校集合。午後2時ごろ解散。対象小学生から高校生。小学生は保護者同伴。定員60人。網、バケツ、筆記用具、弁当、水筒など持参。指導は小田原生物談話会会員。雨天の場合8月12日(日)。

生物の名前を調べる会(西湘地区標本鑑定会)

8月26日(日) 午前9時30分～正午 郷土文化館会議室で。生物標本(完成・未完成問わず) 筆記用具ルーペなど持参。希望者は当日時間内に直接会場へ。※たずねる会の申込みは7月14日(土) から直接又は電話で。定員になり次第締め切る。

国府津公民館

☎482035

将棋入門

7月26日(木) 午後2時～4時。対象小学校中・高学年。定員30人。将棋の基礎を学ぶ。講師波多野正一氏

子ども映画会

7月29日(日) ①午前10時～11時。対象小学校低学年「ほくの犬キング」ほか。②午後2時～4時。対象小学校高学年。「友情パンザイ」ほか。①②とも定員50人。

郷土の歴史

8月8日(水) 午前9時30分～午前11時30分。対象小学校中・高学年。小田原の歴史について。講師三津木国輝氏。定員50人

子ども人形劇場

8月19日(日) ①午前10時～11時20分。②午後1時～2時20分。対象小学校低学年、幼児。定員各回とも70人。「大きなたいこ」ほか。劇団ボック。

※申込み方法①7月24日(火) 午前10時から国府津公民館で受付。②受付開始時で定員を超える科目は直ちに抽選を行いますので、5分前の来館をお勧めします。③申込みできる科目は一人1科目ですが、受付開始時点で定員に満たない科目はこの限りではありません。④電話での申込みは受けません。



子どもたちが心待ちしている楽しい夏休みが近づいてきました。規則正しい学校生活を離れ、解放感から子どもたちは、気が緩みがちになります。そのため交通事故や水の事故、安全に健康で充実した楽しい夏休みを過ごすには、学校から家庭のみなさんは、学校の「夏休みの過ごし方」などを参考に子どもたちが規則正しい生活をし、心身共に健康で充実した楽しい夏休みを送る結果を招くこととなります。

郷土文化館を中心にいろいろな行事を計画しているので、い合せて参加してください。今月は、市が予定している行事を特集しましたので、楽しいプランづくりの参考にしてください。

みが送れるように、親子で夏休みの過ごし方をじっくり話し合ってみてください。また、この夏休みには、どの家庭でも家族そろっての楽しいレジャープランを考えていることと思います。市でも、子どもたちが有意義に過ごせるように図書館や郷土文化館を中心にいろいろな行事を計画しているので、い合せて参加してください。

市庁舎

企画課 ☎331255

私たちのまちを勉強する相談日

7月23日、30日、8月6日、13日、20日、27日(夏休み期間中毎週月曜日) 午前10時～正午。市役所7階大会議室。市の行政に関することについて、小中学生の夏休みの宿題や研究の助言や相談を市職員が。相談はあらかじめ質問事項をはっきりとして来庁してください。※夏休みの宿題、研究についての市役所への相談は相談日以外のご遠慮ください。

※参加料の記載のない行事は無料です。

中央公民館の夏休みの行事は本紙8面に、スポーツ教室などは6面に掲載してありますのでご覧ください。







昭和59年度

水防演習を実施

7月15日

小田原市は、神奈川県と共から市民の生命や財産を守り、水災被害の軽減を図るために

日ごろから水防資材の備蓄をはじめ、洪水に備え水防訓練を実施するなど水防体制の強化に努めています。

今回の水防演習は、台風の襲来を想定し、刻々と変化する出水状況に応じた水防工法で、実際に水防活動に従事する消防団員のみならず、日ごろの訓練成果を実演いたしますので、是非多数の市民の方々が見学されるようご案内いたします。

主催 神奈川県、小田原市 共催 昭和五十九年七月 計約六百八人

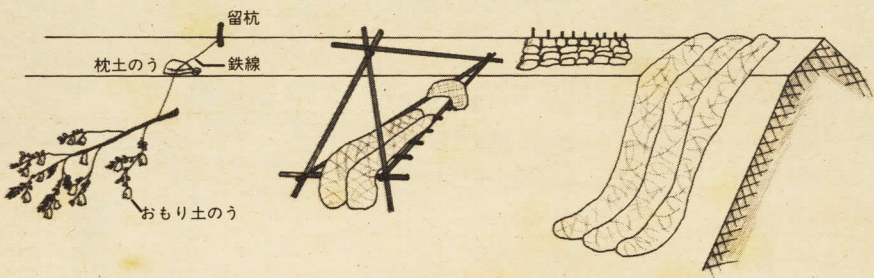
実演される水防工法

イ.木流し工 水の流れを緩和し、表面洗掘の拡大を防止する。

ロ.四ッ枠工 流水の激突を緩和し堤防崩壊面の拡大を防止する。

ハ.積土のう 越水を防止する。

ニ.鉄線蛇籠工 決壊を防止する。



全国市長会が 開催されました

第54回



会長としてあいさつする中井市長

第五十四回全国市長会議が、六月十二日から十四日まで、東京の日本都市センターで開かれました。総会では、会長の中井市長のあいさつに続き、総理大臣代理・藤波官房長官はじめ田川自治大臣等、五人の閣僚大

サイレン等に注意 水防演習に伴い、三保ダム放流警報所(酒匂川、東海道本線鉄橋下流)、水防車等から訓練サイレンや半鐘などの吹鳴を行います。訓練ですので間違えないようにしてください。

加入しましょう 現在、我が国には国民年金が六十歳から老齢年金等が受けられるほか、加入中、病気のときなどは「障害年金」、ご主人が亡くなられたご家族に

加入しましょう 現在、我が国には国民年金が六十歳から老齢年金等が受けられるほか、加入中、病気のときなどは「障害年金」、ご主人が亡くなられたご家族に

水難事故に注意

救助の連絡は素早く!

Table with 2 columns: 種別 (Category) and 連絡先 (電話番号) (Contact info). Includes Police, Fire, and various rescue centers.

ちよつとした気のゆるみが、思わぬ水難事故につながります。もし、水難事故が起こった場合は、いち早く救助の連絡をとって、大事にいたらないようになりましょう。

利用者が多い 社会福祉センター 市の社会福祉センターは一年寄りが入浴し大広間で楽しむことができます。

昭和60年度から 個人市民税の 所得割税率が変わります 地方税法の一部改正については既にお知らせしましたが、昭和六十年度からは個人市民税の所得割の税率が別表のとおり改正されます。

守ろう海のマナー 夏本番に向かって、磯遊び等の機会が多くなりますが、海ではやってはいけない事が決まっています。

農業所得者の方へ 昭和五十九年分の申告される方には、いろいろな特別徴収の特典があります。

社会を明るくする運動 防ごう非行、助けよう立ち直り 7月1日(日)~31日 この運動は、すべての国民が、犯罪や非行の防止に協力するものです。

Table showing the reform of income tax rates (所得割の税率構造の改正) with columns for old and new rates and brackets.

母と子の消費生活展 食べ物の着色料の実験や手づくり遊びなどをとおもてなしをします。

地域で、職場で、学校で、家庭で、みなさんの参加をお願いします。

防ごう非行、助けよう立ち直り 7月1日(日)~31日 この運動は、すべての国民が、犯罪や非行の防止に協力するものです。

農業所得者の方へ 昭和五十九年分の申告される方には、いろいろな特別徴収の特典があります。

母と子の消費生活展 食べ物の着色料の実験や手づくり遊びなどをとおもてなしをします。

母と子の消費生活展 食べ物の着色料の実験や手づくり遊びなどをとおもてなしをします。



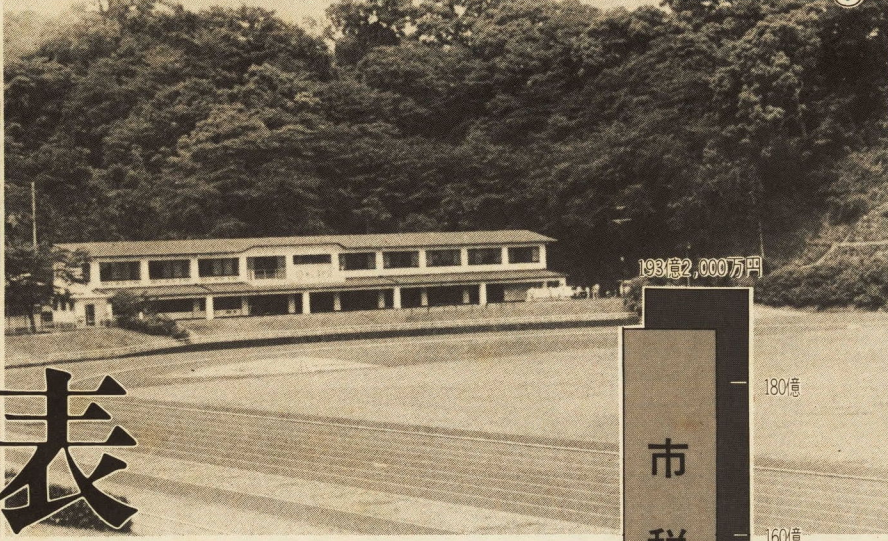
のスイッチを押す市長

②



7月19日に完成式が行われる管理棟

①



# 市の公表

## の執行状況

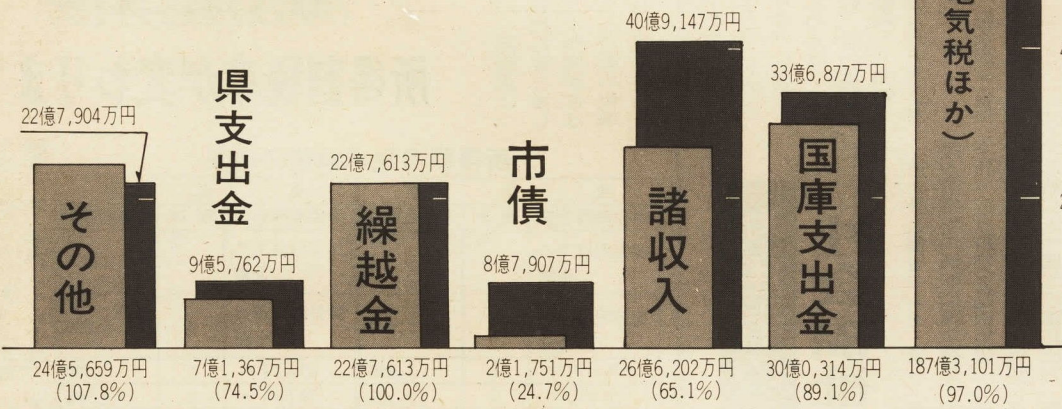
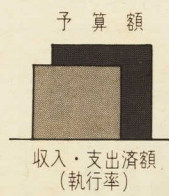
市の財政状況はどうなっているのか——を、市民のみなさんに知っていただくために、市では「財政状況の公表に関する条例」に基づいて、毎年六月一日と十一月一日に財政状況を公表しています。

今回、昭和五十八年度下半期の財政状況が公表されたので、前回公表された上半期と合わせ、五十八年度一年間の執行状況を紙面でお知らせします。

### 会計

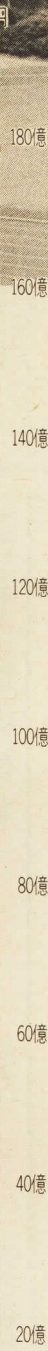
#### 歳入

予算額 331億7,210万円  
 収入済額 300億6,007万円  
 執行率 90.6%



#### 市税

(市民税・固定資産税・都市計画税・市たばこ消費税・電気税ほか)



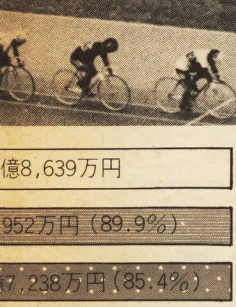
#### 市有財産の状況

公有財産 1,039億0,920万円  
 土地 1,703,644㎡  
 建物 425,519㎡  
 工作物 290億7,031万円  
 その他 31億9,907万円  
 基金 44億1,551万円  
 財政調整基金ほか 6基金  
 物品 4億4,244万円  
 自動車242台ほか



企業会計 224億4,416万円  
 水道会計 137億2,744万円  
 病院会計 87億1,672万円

#### 輪会計



#### 特別会計

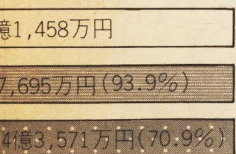
特別な事業を行う場合で、一般の歳入歳出と区別して経理を行った方が、内容が分かりやすいときに設けられる会計です。

予算額 収入額 支出額  
 ※( )内は執行率(予算に対する割合)

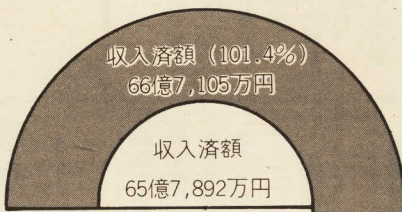
#### 農業共済会計



#### 地区画理会計



#### 病院会計



#### 市立病院利用者数

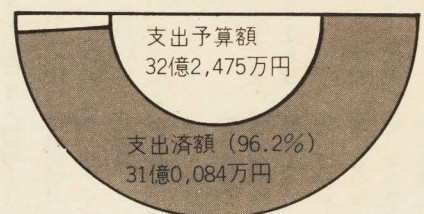
区分	実人数	延人員	1日平均
外来	131,498人	258,587人	871人
入院	7,964人	108,844人	297人

#### 企業会計

事業収入で支出をまかなう独立採算制が原則の公営企業・事業の会計です。



#### 水道会計



#### 給水量

今期	前年同期	比率
18,214,752m <sup>3</sup>	17,457,774m <sup>3</sup>	104.3%



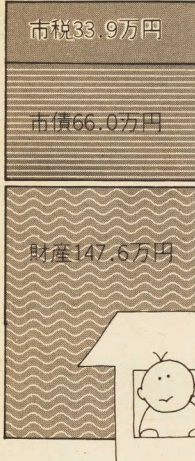
# 市民の負担と持分

昭和59年3月31日現在

《1世帯当たり》

人口 182,085人

世帯数 55,205世帯

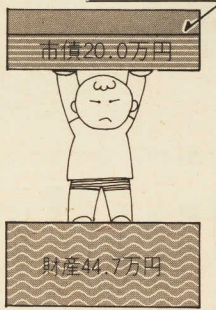


《1人当たり》

市税10.3万円

市債20.0万円

財産44.7万円



# 財政状況

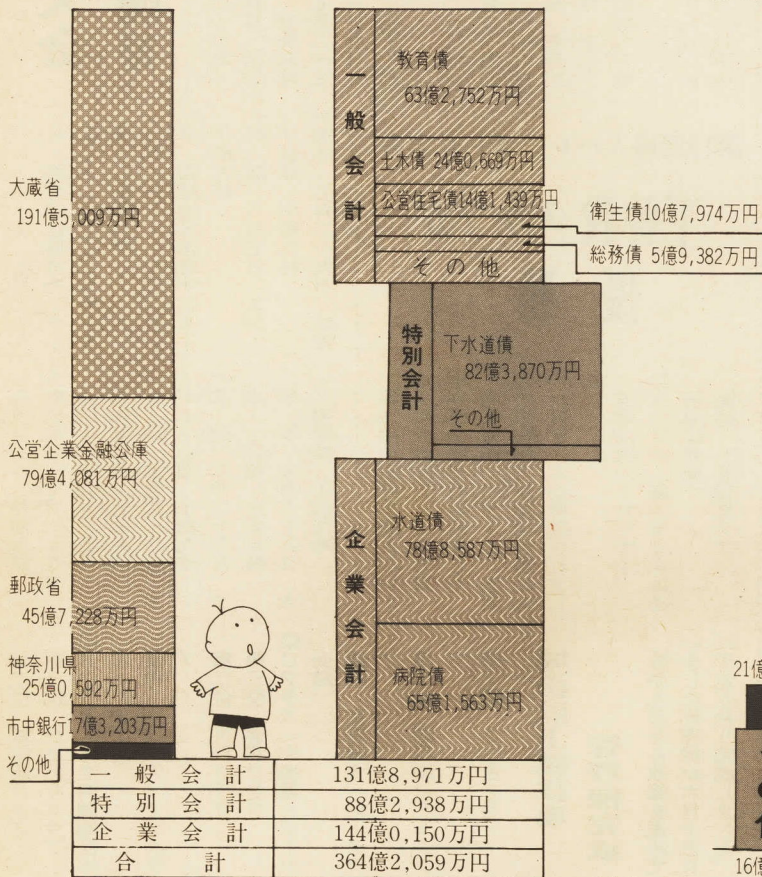
## 昭和58年度

### 一般

## 市債の状況

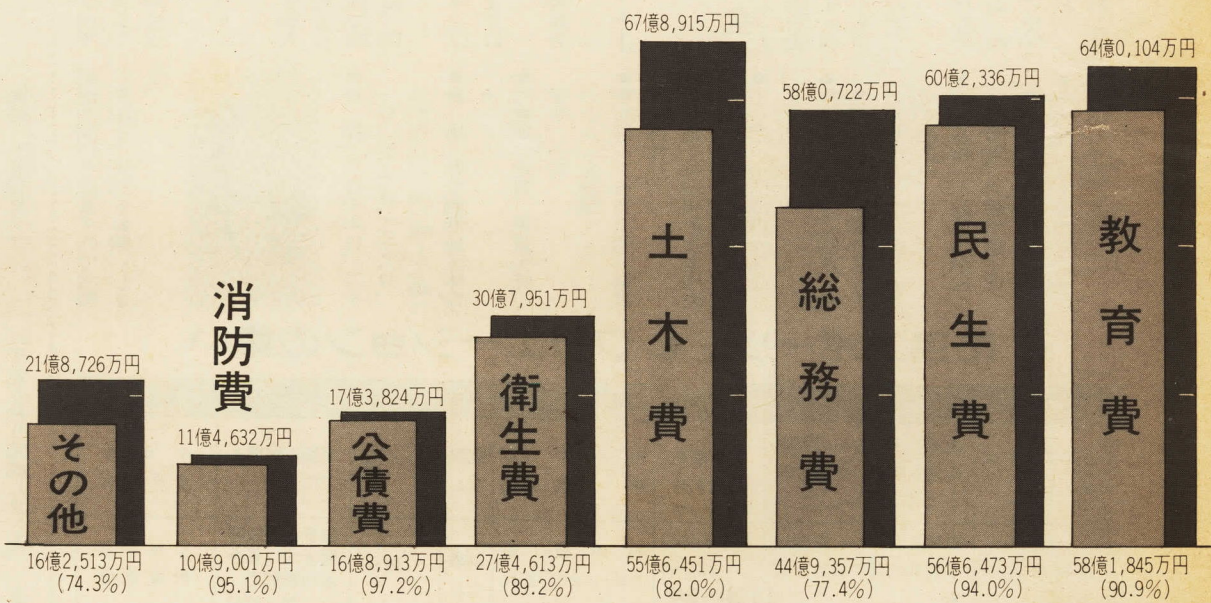
《借入別》

《会計別》



## 歳出

予算額 331億7,210万円  
 支出済額 286億9,166万円  
 執行率 86.5%



### 国民健康保険 診療施設会計

(片浦診療所運営の会計)

7,453万円
6,740万円 (90.4%)
6,961万円 (93.4%)

### 国民健康保険 会計

56億1,307万円
51億6,464万円 (92.0%)
43億0,139万円 (76.6%)

### 下水道 会計

38億9,220万円
26億9,611万円 (69.3%)
29億0,454万円 (74.6%)

### 天守閣 会計

1億2,718万円
1億2,563万円 (98.8%)
7,240万円 (56.9%)

### 競輪

220億
198億4,900万円
188億

財政状況の公表について  
 詳しいことは市役所4階財政課へ問い合わせるか、または公表書をご覧ください。  
 担当 財政課 ☎33-1311

### 老人保健 医療会計

43億3,580万円
37億3,939万円 (86.2%)
38億8,995万円 (89.7%)

### 公設地方卸売市場 会計

1億9,419万円
1億9,379万円 (99.8%)
1億8,583万円 (95.7%)

### 交通災害共済 会計

7,259万円
9,729万円 (134.0%)
6,375万円 (87.8%)

### 土地 整理

6億
5億7,000万円
4億



# スポーツ



## 第36回 市民総合体育大会 7月22日に開幕

第三十六回小田原市民総合体育大会は、七月二十二日から熱戦の火ぶたを切ります。十四種目にわたって、各地区の代表選手による地区対抗で競技が行われますので、みなさんの応援をお願いします。

●開会式 七月二十二日(日) 午前八時三十分 城山陸上競技場

●閉会式 八月五日(日) 午後三時 市役所市民ホール

●種目と日程

○陸上競技 七月二十二日(雨) 天の場合(二十九日) 城山陸上競技場 午前八時三十分

○軟式野球 七月二十二日、二十九日、八月五日 酒匂川スポーツ広場 午前九時

○サッカー 七月二十二日、二十九日、八月五日 酒匂川スポーツ広場 午前九時

○バスケットボール 七月二十九日、八月五日 富士アイルム小田原体育館 午前九時

○弓道 七月二十九日 城山陸上競技場 午前八時三十分

## 第18回婦人バレーボール大会

### 下曾我クラブが優勝

第18回小田原市婦人バレーボール大会が五月二十七日、市内三会場で行われました。当日は四十二チーム、五百人の家庭婦人が参加し熱の入った好ゲームが展開されました。成績は次のとおりです。

◎Aクラス(富士アイルム小田原体育館)

優勝 下曾我クラブ

◎Bクラス(富士アイルム小田原体育館)

優勝 下曾我クラブ

新管理棟は鉄筋鉄骨コンクリート造り二階建面積千四百平方メートル、そのほか雨天走路(五十坪)が二百平方メートルで総面積千六百平方メートルの建物です。一階がホール、事務室、会議室、医務室、放送室、印刷室、更衣室、シャワー室、器具庫。二階はホール会議室、応接室、資料室、トレーニング室があります。また、一階ホール正面には競技場の新設などに尽力されました故河野謙三さんの胸像が建てられました。管理棟完成式は七月十九日の予定ですが、周囲の環境等の整備のため七月二十二日(日)の市民総合体育大会から一般開放します。

昨年九月から改築を進めていました管理棟が六月十五日に予定どおり完成しました。

## 参加しよう

### 夏のスポーツ教室

市体育協会の主催による夏のスポーツ教室が次のとおり開催されますので、ご参加ください。なお各教室とも各協会が指導します。また参加料は、申込みと同時に納めてください。

●申込み 七月七日、十四日、二十一日、八月十一日、十八日、十九日、二十日、二十五日、二十九日、三十一日、八月一日、三日、六日、八日、十日、十三日、十五日、十七日、二十日、二十二日 午後六時三十分～八時三十分

●会場 城内弓道場

●対象 高校生以上の男女

●定員 二十人

●参加料 二千元(傷害保険料を含む)

●申込み 七月十日から二十日までに、体育課へ申し込んでください。

●申込み 七月十日から二十日までに、体育課へ申し込んでください。

●申込み 七月十日から二十日までに、体育課へ申し込んでください。

●申込み 七月十日から二十日までに、体育課へ申し込んでください。

●申込み 七月十日から二十日までに、体育課へ申し込んでください。

●申込み 七月十日から二十日までに、体育課へ申し込んでください。

●申込み 七月十日から二十日までに、体育課へ申し込んでください。

●申込み 七月十日から二十日までに、体育課へ申し込んでください。

●申込み 七月十日から二十日までに、体育課へ申し込んでください。

●申込み 七月十日から二十日までに、体育課へ申し込んでください。

●申込み 七月十日から二十日までに、体育課へ申し込んでください。

●申込み 七月十日から二十日までに、体育課へ申し込んでください。

●申込み 七月十日から二十日までに、体育課へ申し込んでください。



### 少年少女陸上競技教室

●日時 七月七日、十四日、二十一日、八月十一日、十八日、十九日、二十日、二十五日、二十九日、三十一日、八月一日、三日、六日、八日、十日、十三日、十五日、十七日、二十日、二十二日 午後六時三十分～八時三十分

●会場 城内弓道場

●対象 小学生以上の男女

●定員 五十人

●参加料 千五百円(傷害保険料を含む)

●申込み 七月十日から二十日までに、体育課へ申し込んでください。

### 硬式テニス ちびっこ教室

●日時 八月四日、八日、十日、十五日、十八日、二十日、二十五日、二十九日、三十一日、八月一日、三日、六日、八日、十日、十三日、十五日、十七日、二十日、二十二日 午後六時三十分～八時三十分

●会場 城山陸上競技場

●対象 小学生以上の男女

●定員 五十人

●参加料 千五百円(傷害保険料を含む)

●申込み 七月十日から二十日までに、体育課へ申し込んでください。

### 中級水泳教室

●日時 七月二十九日、三十一日、八月一日、三日、六日、八日、十日、十三日、十五日、十七日、二十日、二十二日 午後三時～五時

●会場 白鷗中学校プール

●対象 小学四年～六年生

●定員 五十人

●参加料 千五百円(帽子代、傷害保険料を含む)

●申込み 七月九日から二十三日までに、体育課へ申し込んでください。

### 近郷中学校水泳大会

水泳協会の主催、市教育委員会の後援による第三十一回小田原近郷中学校水泳大会が八月二十日に市営御幸の浜プールで開催されます。

この大会は本市をはじめ平塚市、秦野市、伊勢原市、南足柄市や足柄上・下郡の中学生の参加が予定されており、今年も例年のような熱戦と好記録が期待されますので大勢の参加とご声援をお願いします。

### 第15回 少年水泳競技大会

市教育委員会では第十五回の少年水泳競技大会を次のとおり開催しますので奮って参加しましょう。

●日時 八月十九日(日) 午後八時三十分～九時

●会場 市営御幸の浜プール

●対象 男女とも四、五年の部と六年の部とします。

●種目 五〇〇、一〇〇〇、二〇〇〇、(六年の部のみ)

①自由形 五〇〇、一〇〇〇、二〇〇〇

②平泳 五〇〇、一〇〇〇、二〇〇〇

③背泳 五〇〇、一〇〇〇、二〇〇〇

④バタフライ 五〇〇、一〇〇〇、二〇〇〇

⑤リレー 二〇〇〇

⑥メドレーリレー 二〇〇〇

(背泳・平泳・バタフライ・自由形の順)

⑦個人メドレー 二〇〇〇

(バタフライ・背泳・平泳・自由形の順)個人メドレーは学年制限はしません。

### 城山陸上競技場 管理棟完成

新管理棟は鉄筋鉄骨コンクリート造り二階建面積千四百平方メートル、そのほか雨天走路(五十坪)が二百平方メートルで総面積千六百平方メートルの建物です。一階がホール、事務室、会議室、医務室、放送室、印刷室、更衣室、シャワー室、器具庫。二階はホール会議室、応接室、資料室、トレーニング室があります。また、一階ホール正面には競技場の新設などに尽力されました故河野謙三さんの胸像が建てられました。管理棟完成式は七月十九日の予定ですが、周囲の環境等の整備のため七月二十二日(日)の市民総合体育大会から一般開放します。

## 市民スポーツ・レクリエーションの集い

行事名	内容	日時	会場	対象	人員	会費	申込先	主催
ジョギングを 楽しもう	走ることによって健康な体と明るい家庭を築く	毎日曜日 午前8時	市役所 跡地	一般市民	制限なし	無料	会場に時間までに集合	小田原会 走ろう会
民謡の集い	民謡を初歩から指導し参加者相互の親睦を図る	7月8日(日) 22日(日) 午後7～9時	小田原 スポーツ会館	一般市民	制限なし	300円	当日会場に時間までに集合 木内康郎宅 22-2743	小田原市 民謡協会
足柄万葉公園 足柄ハイキング	歩くことによって体力づくりを図り健康で明るい社会生活を送る	7月22日(日) 午前7時30分	小田原 駅東口集合	一般市民	制限なし	実費 弁当、水筒持参	当日集合場所に時間までに参集 武井治雄宅 22-8506	小田原市 おたけの会
レクリエーションの集い	レクリエーションゲーム・ダンス・体操を通じてストレスの解消とシェイプアップを図る	7月18日(水) 午後7～9時	小田原 スポーツ会館	一般市民	制限なし	無料	当日会場に時間までに集合 星野時男宅 22-9504	小田原 レクリエーション クラブ

### 乾電池分別収集

水銀公害をなくすため  
ゴミの中に乾電池を  
入れないでください。

●持ち出し方法  
毎回の不燃ごみ収集日に指定した集積場所(透明)に入れて不燃ごみの集積場所のわきに出してください。

①資源再利用運動実施地区  
乾電池専用容器へ入れて、お問い合わせ  
清掃事業所 ☎7325  
☎9892

②その他の地区  
お問い合わせ  
☎9892

### 小田原競輪開催に伴う周辺道路総合交通規制日

7月	8月
5日(木)	3日(金)
6日(金)	4日(土)
7日(土)	5日(日)
8日(日)	12日(日)
9日(月)	13日(月)
10日(火)	14日(火)

小田原市民会館事業協会  
☎7146

### 市民劇場第106回 桐座公演 特別公演

## 天衣紛上野初花

出演者  
中村雀右衛門  
市川海老蔵

入場料  
A席 三千八百円  
B席 三千二百円  
C席 二千五百円  
A席補助席 三千七百円

前売所 市民会館二階事務室

主 催  
小田原市民会館事業協会  
☎7146

と き 8月7日(火) 12時・5時

と ころ 市民会館大ホール

目 的 目  
一條大蔵譚  
口上・鷺娘



# 就学相談は市教委へ

## 心身に障害のある子ども

### 7月中に連絡を

これらの児童の就学については、七月末日までに連絡を、心身の発達に必要な教育の場について保護者が、教育委員会と相談されました。教育委員会では、来年度の適正な就学に備え、教育・医療・福祉の専門的立場の方々で就学指導委員会をつくり、昭和五十三年四月二日から五十四年四月一日までに生まれたい子どもを対象に、就学指導を行います。

乳幼児の健康診断のときに、心身の発達のことや専門機関で相談するように言われたとか、言葉が遅いので心配になり、児童相談所で指導を受けたり、子どもの心身の発達と就学について、悩みのある方がおられると思います。このような問題は、一人で悩んでいてもなかなか解決できず、来年の小学校入学について相談したいと考えている方

は、七月末日までに連絡ください。  
 ◆連絡先 学校教育課指導係  
 電話 ☎ 168455

**たて笛と打楽器 トレーニングへ参加を**  
**図書館**

たて笛に鉄琴・木琴・太鼓を加え、小人数のグループで合奏の練習をします。発表会も予定しているので、みんな

### 中央公民館サロコンコンサート

第三回サロコンコンサートを次のおり開催します。是非ご来場ください。  
 ◆日時 七月二十五日(水) 午後六時四十五分開演  
 ◆場所 中央公民館ホール

今年の四月、市内小学校に入学した児童は二千六百二十人でした。その中には病気になるものでもなかなか解決できず、来年の小学校入学について相談したいと考えている方

### 青少年の家広場を拡張

#### 来年は草スキーも

塔ノ峰青少年の家では、夏休み前に運動場を拡張しました。これで広場は、縦も横もほぼ五十メートル、面積約二千五百平方メートルとなり、ソフトボール、バレーボール、サッカー、ポルトボールなどができるようにになりました。

なお、子どもたちの利用が少なくなる秋からは、お年寄りのゲートボールにも使えるように考えています。

また、広場造成の残土を利用して斜面に、長さ七十メートル、幅十メートルのスキー用草スキー場も造りました。(草スキー場の使用は、芝の保護のため来年からとなります。)

※夏休み中の予約に少し余裕があります。団体や子ども連れの家族でご利用ください。

◆問い合わせ 社会教育課 係 ☎ 1721



で楽しく練習しましょう。  
 ◆日程 八月から来年一月まで毎月一回(日曜日)と発表会のリハーサルを合わせて七回行います。  
 ○第一回 八月十九日 午前九時三十分～十一時三十分  
 ◆対象 小学校四・五年生で七回の練習に全部出席できる方  
 ◆定員 五十人  
 ◆指導 雨宮伊之助さん  
 ◆申込方法 七月二十二日(日) 午前九時から図書館で夏休み行事といっしょに受け付けます。

以下七百円 全席自由  
 ◆入場券発売所 中央公民館 国府津公民館 井上楽器店 (お堀端通り)、大村楽器店 (銀座通り)、三共楽器店 (同)  
 ◆問い合わせ 中央公民館 ☎ 5300

**ペン習字を習おう**  
 石橋公民館を会場として次のとおり「ペン習字」の講座を開催します。奮って申し込みください。

◆科目 ペン習字(楷書・行書の基礎を学習する)  
 ◆日程 七月二十四日(八月二十四日の毎週火・金曜日) 午後六時三十分～八時三十分  
 ◆会場 石橋公民館  
 ◆対象 十六歳以上の市内在住、在勤、在学者  
 ◆定員 三十人  
 ◆講師 梶野孝徳先生 杉山喜美枝さん  
 ◆受講料 千円(申込時に納めてください)  
 ◆申込方法 七月十六日(月) 午後六時に受付を開始します。  
 ◆申込会場は石橋公民館です。受付開始の時点で、定員を超える場合は直ちに締め切り、その場で抽選をします。当日、定員に満たない場合は七月十八日(水)まで、午後六時から八時まで受け付けます。

◆お問い合わせ 中央公民館 ☎ 5300



バイオリン協奏曲「四季」(ビバルディ作曲) 全曲、フルート協奏曲「しきひひ」ほか

◆入場料 一般千円 高校生ひー

### 失われた遊び—おとなの責任を問う

子どもは地域の中で育ってが求められている時代はあります。親や先生はもちろんです。子どもに関心を持ち、子どもにとって遊びがどんなに大切なことか考えてみ

◆主催 市教育委員会  
 ◆日時 七月十八日(水) 午後一時三十分～三時三十分  
 ◆会場 市役所七階大会議室  
 ◆講師 深谷昌志放送大学教授

月日	時間	学習課題	講師
7月26日(休)	13:30~14:10	入学式	
	14:20~16:00	小田原とはどんな都市か	元市立図書館長 石井富之助
7月31日(火)		高齢化社会の中で	大正大学教授 原田正二
8月9日(休)	13:30~15:30	小田原の文化財I	郷土史家 中野敬次郎
8月16日(休)		生きがい	大正大学教授 原田正二
8月28日(火)		健康保つためにI	小田原医師会医師
9月12日(休)	13:00~16:00	小田原の文化財II	郷土史家 中野敬次郎
9月18日(火)	13:30~15:30	老人の生理と心理	共立女子大学教授 間宮武
9月28日(金)		健康保つためにII	小田原医師会医師
10月5日(金)	10:00~14:00	体力をつける(実技)	レクリエーション指導員
10月18日(休)	13:30~15:30	様々な老後	東海大学教授 島田トミ子
11月8日(休)		体験を語り継ごう	社会教育主事
11月21日(休)	13:00~15:00	未定	未定
	15:05~15:35	学級を振り返って	社会教育主事
	15:40~	卒業式	

◆学区対抗指導者リレー優勝  
 勝下曾我学区 準優勝 酒匂学区 三位 羽前学区

### 新玉小・豊川小 プールが完成

六月十一日、シーズンを前に新玉、豊川両小学校のプールが完成しました。

両校とも、幅十二メートル、長さ二十五メートル、深さ一・二メートルのアルミ製プールで更衣室や便所など付属建物も完備しています。総事業費は、それぞれ約四千万円です。

### 熟年大学を開校

市教育委員会では、高齢者にならして健康な生活を送るために、熟年大学を開校します。奮ってご参加ください。

◆日程・内容等を一覧表のとおり

### 子ども会大会

第三十二回子ども会大会が五月二十七日(日)に、一万人が参加して城山陸上競技場で開かれました。

この大会は、健康な子どもを育成を図り、子ども会相互の親睦を深めるために、教育委員会と子ども会連絡協議会の共催で行われました。

◆学区対抗子ども会リレー  
 ○女子部 優勝 豊川学区 A 準優勝 酒匂学区 A 三位 千代田学区 A  
 ○男子部 優勝 早川学区 A 準優勝 国府津学区 A 三位 町田学区 A



マンローの発掘した尖頭器

先土器時代(旧石器時代)は、今から一万年以上も前の時代です。このころの日本はまだ氷河時代でした。先土器時代の遺跡は、日本で最初に発見された群馬県岩宿遺跡やナウマンゾウで有名な長野県尻湖周辺の遺跡をはじめ、全国で数千か所が知られています。県内でも、相模原市や大和市のある相模野台地を中心に三百か所以上あるといわれています。

昭和五十七年に、小田原城跡整備のために城米曲輪跡(旧市営球場)の調査が行われました。このとき偶然、先土器時代の石器が出土しました。これが前回紹介した石核で、薄く鋭利な石刃をはぎ取ったあとの石(残核)です。石材は、硬く、緑色をした細粒凝灰岩でした。当時は、この石刃をもとにナイフ型石器や尖頭器を作ったのでしよう。地形的に見ると、この時代の人々は、今の天守閣辺りで生活していたようです。城米曲輪跡辺りにあった泉に水を求めて集って来た動物を狩り、暮らしていたものと思われま

シリーズ歴史を掘る② 先土器時代

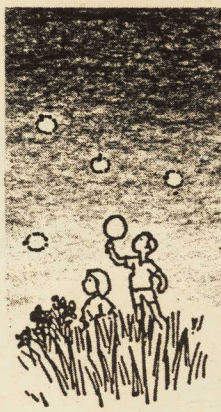
尖頭器と石核

先土器時代(旧石器時代)は、今から一万年以上も前の時代です。このころの日本はまだ氷河時代でした。先土器時代の遺跡は、日本で最初に発見された群馬県岩宿遺跡やナウマンゾウで有名な長野県尻湖周辺の遺跡をはじめ、全国で数千か所が知られています。県内でも、相模原市や大和市のある相模野台地を中心に三百か所以上あるといわれています。

昭和五十七年に、小田原城跡整備のために城米曲輪跡(旧市営球場)の調査が行われました。このとき偶然、先土器時代の石器が出土しました。これが前回紹介した石核で、薄く鋭利な石刃をはぎ取ったあとの石(残核)です。石材は、硬く、緑色をした細粒凝灰岩でした。当時は、この石刃をもとにナイフ型石器や尖頭器を作ったのでしよう。地形的に見ると、この時代の人々は、今の天守閣辺りで生活していたようです。城米曲輪跡辺りにあった泉に水を求めて集って来た動物を狩り、暮らしていたものと思われま



# 私のひとこと



鈴木栄吉 (市子供会連絡協議会会長)

青少年の健全育成、非行防止に特効薬はないといわれておりますが、「神奈川の教育を推進する県民会議」が中心となって広く議論がなされております。

昨年、小田原警察管内で補導された刑法犯は、七百三十七件で内女子が四十%で県下でトップでした。内訳は窃盗、暴力、傷害とつぎ十五歳以下が六十八%を占めて、父親母親としての役割を果たし得ているか、子供は甘い

大人にはついていけないといえます。時には大人の厳しい態度姿勢が求められています。私ども育成会は子ども会活動を温かく見守りながら、いわゆる過保護過干渉にならず、自らも学ぶ姿勢をもって支援する組織であるわけです。子ども会が仲間と活動を共有することによって、その集団のより望ましい成長を願うもので、地域を基盤とした異年齢の集団です。

私ども子供会育成団体としては子供会活動の活性化を図るにはどうしたらよいか課題になっております。そのためには、育成者指導者の資質はまず、育成者指導者の資質の向上を計らなければなりません。ちなみに、市子連指導部の座談会には次のような悩みが出されました。

「市子連学区の組織的行事が多く単位活動がしにくい」「育成者が子供会行事のお膳立てをしておいて、子供がお客様になっている」「役割だけなく、多くの人びとに

## 遺跡分布地図 刊行のお知らせ

小田原市では今年も市内の遺跡の位置を示した「小田原市遺跡分布地図」を作成し、業者の方などに配布しておりますので、工事の際はこの地図を参照のうえ、該当地周辺の場合は事前にご相談くださるようお願いいたします。

◆連絡先 文化財保護課 ☎331714

## 中央公民館の夏休み行事 サマースクールへどうぞ



中央公民館では、市内在住の小・中学生とその保護者を対象に第四回サマースクールを次のとおり開催します。是非ご参加ください。

- ◆科目・日程・資格等 別表のとおりです。
- ◆申込方法 ①七月十四日(土)午後二時から中央公民館で受付を開始します。ただし、「子ども映画会」

科目	日時	定員	対象	教材費
子どもクッキングスクール① 楽しいお菓子づくり	7/27 9:00~12:00	36人	小学校3年生~中学生	400円
子どもクッキングスクール② 楽しいお菓子づくり	7/27 13:30~16:30	36	"	400円
子どもクッキングスクール③ 楽しいお菓子づくり	8/1 9:00~12:00	36	"	450円
子どもクッキングスクール④ 楽しいお菓子づくり	8/3 9:00~12:00	36	"	400円
親子で楽しむ楽焼教室 (午前の部)	7/29 9:00~12:00 8/5 10:00~12:00 8/11 9:00~11:00	40	小学校3年生~中学生と保護者	500円
親子で楽しむ楽焼教室 (午後の部)	7/29 13:00~16:00 8/5 13:00~15:00 8/11 9:00~11:00	40	"	500円
親子で楽しむ染色教室 (午前の部)	8/1 9:00~12:00 8/3	30	小学校3年生~6年生と保護者	1組 2,500円
親子で楽しむ染色教室 (午後の部)	8/1 13:00~16:00 8/3	30	"	"
楽しい飛行機づくり 模型飛行機をつくらせて飛ばそう	7/26 9:00~16:00	30	小学校5年生 中学生	800円
子ども卓球大会 練習(午前中)と勝ち抜き戦(午行)	8/11 10:00~15:00	32	小学校3年生~6年生	無料
子ども映画会 「とうきちとむじな」ほか	7/24 10:00~11:30	当日先着順 70	なし	"
子どもお話しと映画の会 「ヒューマン・ワン・ポポポ」ほか	7/26 9:30~11:30	"	"	"
子ども人形劇 「地獄の暴れ者」ほか	8/5 10:30~12:00	当日先着順 80	"	"

## 連載随筆③

### 梅干の味 (二)

石井 富之助

小田原には梅干のほかに梅にちなんだ漬物があり、また梅のお菓子がいろいろありますが、資料を調べてゆくと、昔から梅が漬物、菓子、飲料に実によく利用されているのには驚かされました。ことに「梅干の天ぷら」という料理にぶつかった時には、こんなものまであるかとびっくりしたものであります。これは普茶料理の前身にあたるものだとありまして、梅を一昼夜水煮をして酸味をと、さらに一昼夜、自ザラメをとかしたる湯につけてから、衣をつけて揚げるといふなかなか手のかかる料理であります。非常な珍味だというのは是非試してみたいと思いますが、この料理屋で食べさせてくれるのかわかりませんが、家庭で作るにはよほど道楽気分を出さないことにはいけませんので、当分見込はありませぬ。

もう一つ、十四、五年も前のことになりましたが、驚いたことがありますが、それは昭和二年に東京日々新聞社から発行された「味覚極楽」という本があります。その中に大村正夫氏という医学博士が「梅干の禅味」と題して、六十年前の梅干を食べた話を書いておられます。梅干が二十粒ほど盛られておりました。梅干はABCと書いた紙で三つに区分されておりましたが、三種とも少しづつ色がちがっておりました。

名刺の裏に鉛筆でこう書かれておりました。二十年終戦直前頃、地中へ保管を計り、その際混同せし由なり。その罪人たる女房の覚束(おぼつか)なき認めにより三種に区分抽出、甚だ僅少(きんしょう)A、二十年位(女房来て漬込の由) B、三十年以上(女房来る前) C、六十年以上(女房知らずとの事) 一粒ずつなり。味いて貴兄の研鑽(けんさん)にまかす。

わたしは恐る恐る、まるで珠玉でも扱ったように、はしの先に六十年漬の一粒をばさんで、そっとさの上におきました。わたしよりもはるかに先にこの世に生まれた梅干、ポツンとさらの上に置かれた梅干から、何か閑寂の気が立ちのぼり、その時わたしは感じたものであります。

静かに紫蘇を開きました。梅干は黒味を帯びた濃い海老茶色をしていて、時代のついた朱塗の椀の色のようでありました。肉は乾いて固まっておりました。

口に入れると普通の梅干とちがって、ねばつきがなく、きしきしと歯ごたえがありまして。舌の上をころがしながら肉をはがすと、始めから肉と核との間に隙間があつたかのようにホロリと分れました。掌に受けた核は肉よりもさらに黒

つぼく、表面はすぐ乾いてすべっこくなりました。気を静めてゆっくり味わってみると、梅干特有の酸っぱさはほとんどなく、ぐあいのいい辛さと、それにほのかな甘さがありました。美味いかなと聞かれると困りますし、まさいかといわれるとそうでもない。ともかく特別な、今まで味わったことのない味でありました。

大村博士は「その味は枯淡なもので、梅干がゆにしてしみじみ食べてみて、梅干の味もここまで行くと禅境に入っていると思つた。」といっております。わたしは梅干はやりませんからわかりませんが、そういえばあるいはそうかも知れない。俳句でいえば芭蕉の味とでもいうのではなからうかと思いました。

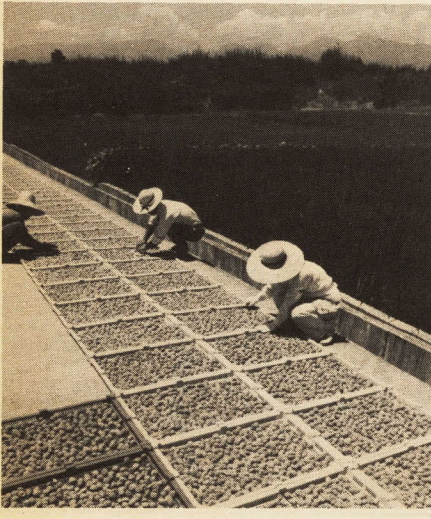
その後、さらに一粒食べてみました。第一印象ほどではありませんでした。また三十年漬にはたいしたちがいはありませんでしたが、二十年漬の方は酸味と辛味がいくらか強かつたようでありました。

ともかく、わたしはこの古老のお蔭で思いがけなくも六十年漬の梅干の味を知ることができました。しかし、この味は最早梅干の味ではない。梅干の味を超越した人為的にはできない味だと思っております。

であると思つたものであります。そして、本当においしい梅干、梅干らしい梅干の味は別にあるとわたしは思います。七、八年から十年ぐらいつつた梅干の味がそれでありました。たいいていの方はせいぜい三年ぐらいつつたものしかご存じないのではないかと思いますが、一年の梅干には舌をさすような酸味があります。二年三年と経つうちにだんだん枯れてきて、五年ぐらいつつたものと相当おいしくなります。

それが十年の声をきくと実になんともいえないうまさが出てくるのであります。わずかに残っている酸味はさわやかな感じを与えますし、よくうけてた辛味と、にじみでくるような甘さとは、どんなに優秀な板前さんでも創り出せないだろうと思つています。

ここまですると正に絶品というべきで、この梅干をちよつぱりご飯につけて食べると一層食欲が出て参りますが、夏の朝など顔を洗つたあとで、黄金色のお茶をすすりながら、白雪のごとく砂糖のかかった梅干に向いますと、涼味おのずから起る感があります。わたしはこれこそ、われわれ凡人の口に合う最高の梅干だと思っております。





# 広報おしらせ版 7月号

No. 3 昭和59年7月1日 編集発行 小田原市役所広報課

## 健康コーナーは2面にあります

当日、直接会場で申し込むか、農業委員会、農協の年金窓口へ事前に申し込みを。



### 指定金融機関の交代

財政課 ☎1311

今月1日から小田原信用金庫が指定金融機関となり、公金の収納と支払事務を取り扱います。駿河銀行は横浜銀行と共に指定代理金融機関としての収納事務を行います。

### 7月の保育相談

城山乳児園 ☎3227

乳幼児の保育について悩みがあるお母さんに、専門的立場から助言、指導をします。

7月4日(火) 11日(水) 18日(水) 午後1時～4時 城山乳児園 (社会福祉センター2階)

内容は、しつけ、習慣、乳幼児教育、健康管理等。あらかじめ内容や時間を電話で連絡を。

### 農業者年金巡回相談

農業委員会 ☎1748

農業者年金相談員による巡回相談を開催します。

7月17日(火) 午前10時～午後4時 市役所6階第9会議室

相談内容 経営移譲年金・農業者老齢年金の受給手続について、経営移譲年金受給に伴う税法・農地法の問題について、年金加入手続や農業者年金全般について 申込方法

### 7月の不用犬・猫の収集日

環境整備課 ☎1471

保健所環境衛生課 ☎23135

135内線31・32 県動物保護センター ☎04633411

7月の収集日は27日(金)、時と場所が表のとおり。次のことに注意してください。①印鑑を忘れず②2階時間10分間のため遅れないように③猫は麻・布袋等に入れてください④14日以内に人をか

時間	収集場所
9:30	片浦支所(寺山神社)
9:55	早川支所(駅前駐車場)
10:10	大窪支所
10:30	中央連絡所(めがね橋)
10:50	市役所(西側駐車場)
11:15	富水連絡所
11:35	桜井支所
13:00	曾我支所
13:20	下曾我支所
13:35	上府中支所
13:55	豊川支所
14:15	下府中支所
14:40	酒匂支所
15:00	国府津支所
15:20	橘支所

先に実施した社員増強運動の結果は次のような好成績でした。

項目	実績額	目標額	達成率
社費実績	13,871,240円	10,000,000円	138.7%
寄付金実績	1,667,289円		
合計	15,538,529円		155.4%

項目	人数
社員数	35,326人
寄付者数	8,821人
合計	44,147人

### 「人権問題を考える講習会」を開催

社会教育課 ☎1711

明るい住みよい社会づくり推進のため講演会を開催します。日時・会場は7月13日(金) 午後1時30分～4時、中央公民館。テーマと講師は「人権と同問題」松本峰雄明徳短大助教授。映画「結婚」の上映もあります。

### 中元資金融資の利用を

商工課 ☎1511

市内の中小企業者を対象に融資を行います。資金の使途は運転資金に限ります。申込日は8月31日(金)まで。貸付限度額は200万円。返済は6か月以内一括又は割賦返済。年利6.0%。保証人1人以上。担保は必要に応じて金融機関が定めます。原則として信用保証を付けます。融資の資格は①市内に1年以上居住し1年以上同一事業を継続して営んでいる方②市税を滞納

### 海水浴場とプールがオープン

観光課 ☎1521

海水浴場 御幸の浜、国府津、江之浦、市営プール 御幸の浜、国府津

開場期間 7月1日(日)～8月31日(金) 午前9時～午後5時

プール入場料 御幸の浜 大人150円、小人50円 国府津 大人50円、小人20円

プールの使用制限 御幸の浜 プールは水泳大会などで使用が制限される日があります。Bプール 7月7日(土)、8日(日)、14日(土)、15日(日)、19日(木)、22日(日)は午後2時から半面使用制限。Cプール 8月19日(日)、20日(月)は全日使用できません。

### 下水道の修理は修理センターへ

工務課 ☎1667

夜間 ☎1809

家庭の蛇口故障や水道管破裂などの修理は、管工事協同組合の下水道修理センター(☎3720)へ。

知り合いの公認業者がある方は、直接申込みを。公認業者以外は修理できません。公道内の水道管は市が無料で修理します。漏水箇所があったり工務課維持係へ連絡を。宅地内漏水は有料。蛇口パッキンの取替等は自分でできます。公認業者が水道材料店でパッキンを買って、メーター内の止水栓を止めてから修理を。

### 老人保健法一般・精密検査

保健課 ☎1838

市は老人保健法に基づき40歳以上の方を対象に、一般診査・精密診査を行っています。今月から40歳以上の国保被保険者と60歳以上の方に、誕生日に受診するように、はがきを送ります。是非受診してください。なお、はがきの送付を受けなくても、40歳以上の方は受診できます。▽場所 60年3月30日(土)まで▽場所 市内の医療機関で「老人保健法健康診査取扱機関」と標示したところ(健康カレンダー参照)▽受診方法 ①保健証②老人保健医療制度に該当する方は医療受給者証③はがき(送付を受けた方)を持ち、直接医療機関へ▽受診料 一般診査 無料 精密診査 1000円(一部受診者負担金)

### 胃がん精密検査

保健課 ☎1838

市で行った胃がん集団検診の結果、精密検査が必要であると判定された方は次の医療機関のいずれかで検査を受けられます。なお、受診する際

### 市立病院職員を募集

市立病院庶務課 ☎3431

75内線604

市立病院では次のとおり職員を募集しています。助産婦・看護婦・士、准看護士(有資格者)と資格取得見込みの方) 35歳以下の方若十名、パートも可。

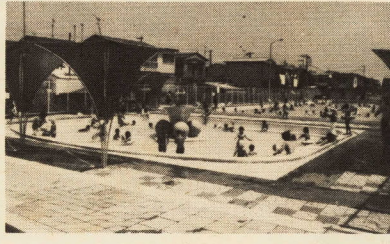
### 図書館の夏期開館時間延長

図書館 ☎1055

7月21日(土)から8月30日(木)までの間、午前九時から午後七時まで開館。ただし、視聴覚ライブラリーと児童室は平常どおり午後五時まで。7月・8月の休館日は毎週月曜日と月末館内整理日(7月31日・8月31日)。

### 各プールと海水浴場は駐車場がないので、電車やバスをご利用ください。

自走車、オートバイの不法駐車を道路交通の障害になり、近隣住民の迷惑になるので自走車、オートバイでの来場もお断りします。



海水浴場とプールがオープン。海水浴場 御幸の浜、国府津、江之浦、市営プール 御幸の浜、国府津。開場期間 7月1日(日)～8月31日(金) 午前9時～午後5時。プール入場料 御幸の浜 大人150円、小人50円 国府津 大人50円、小人20円。プールの使用制限 御幸の浜 プールは水泳大会などで使用が制限される日があります。Bプール 7月7日(土)、8日(日)、14日(土)、15日(日)、19日(木)、22日(日)は午後2時から半面使用制限。Cプール 8月19日(日)、20日(月)は全日使用できません。



### 二輪車安全運転特別講習会

小田原警察署交通課総務係 ☎4131

1内線56

8月19日(日)午後1時から4時まで相洋自動車学校で開催。受付は午後0時から1時まで。対象は、二輪免許特に若い人、原付免許の所持者。講習車両は持込みです。受講料は無料(傷害保険料1300円が必要)。

### 全国消費実態調査の準備調査

行政課 ☎1295

総務庁統計局の全国消費実態調査が9月・11月の3か月間行われますが、総務庁が調査地域に指定した地域の世帯名簿作成のため、準備調査に7月末日から県知事の任命に協力。

### 老人保健法一般・精密検査

保健課 ☎1838

市は老人保健法に基づき40歳以上の方を対象に、一般診査・精密診査を行っています。今月から40歳以上の国保被保険者と60歳以上の方に、誕生日に受診するように、はがきを送ります。是非受診してください。なお、はがきの送付を受けなくても、40歳以上の方は受診できます。▽場所 60年3月30日(土)まで▽場所 市内の医療機関で「老人保健法健康診査取扱機関」と標示したところ(健康カレンダー参照)▽受診方法 ①保健証②老人保健医療制度に該当する方は医療受給者証③はがき(送付を受けた方)を持ち、直接医療機関へ▽受診料 一般診査 無料 精密診査 1000円(一部受診者負担金)

### 胃がん精密検査

保健課 ☎1838

市で行った胃がん集団検診の結果、精密検査が必要であると判定された方は次の医療機関のいずれかで検査を受けられます。なお、受診する際

### 市立病院職員を募集

市立病院庶務課 ☎3431

75内線604

市立病院では次のとおり職員を募集しています。助産婦・看護婦・士、准看護士(有資格者)と資格取得見込みの方) 35歳以下の方若十名、パートも可。

### 図書館の夏期開館時間延長

図書館 ☎1055

7月21日(土)から8月30日(木)までの間、午前九時から午後七時まで開館。ただし、視聴覚ライブラリーと児童室は平常どおり午後五時まで。7月・8月の休館日は毎週月曜日と月末館内整理日(7月31日・8月31日)。

### 各プールと海水浴場は駐車場がないので、電車やバスをご利用ください。

自走車、オートバイの不法駐車を道路交通の障害になり、近隣住民の迷惑になるので自走車、オートバイでの来場もお断りします。

### 市民相談室(市役所正面玄関左)

☎1383

☎231481

※青少年相談は青少年相談センター(☎231481)

## 図書館こども映画会 夏休み特集

時間 午後1時30分から 会場 図書館2階小劇場  
定員 100人(先着順)  
問い合わせ 図書館奉仕係 ☎24-1056

7月15日(日)	7月28日(土)
わたんべとすばらしい仲間 カラ-40分	てんぐ祭りとかき大将 カラ-45分
おはなし 童話家 高井喜雄さん カラ-15分	おとし穴 カラ-15分
大空に生きる カラ-50分	ごんぎつね カラ-21分

## 7月の市民相談

相談名	相談日	時間
税金のことについて知りた	17日	13時30分～15時30分
身体健康管理について相談したいとき	24日	13時～16時
身の上や家庭問題で悩みのあるとき	2・9日	10時～16時
近隣のトラブルや幸せに暮らす権利を侵害されたとき	10日	10時～15時
国や県・市の仕事について意見や苦情があるとき	19日	10時～15時
年金のことについて知りたいとき	13日	10時～16時
借地・借家や不動産のことで弁護士に相談したいとき	19日	10時～15時
宅地建物取引法(予約制)	13日	10時～16時
相談名	相談日	時間
一般相談	毎	8時30分～17時
消費生活	毎	8時30分～17時
苦情相談	毎	8時30分～17時
市長相談(予約制)	17・3・11日(8月16日)	10時～12時
法律相談(予約制)	17・3・11日	10時～12時
登記相談	12日	10時～12時
登録相談	12日	10時～12時
健康相談	24日	13時～16時
心配ごと相談	2・9日	10時～16時
人権擁護相談	10日	10時～15時
行政苦情相談	19日	10時～15時
年金相談	13日	10時～16時



# けんこう診査

《3か月児・3歳児健康診査》

【持参する物】母子健康手帳と別冊。別冊の診査票に必要事項を記入してください。【担当】保健所保健予防課 ☎3135内線43・44

月日	受付時間・会場	対象児
7月19日(休)	午後1時～2時 保健所2階 乳児室	59年3月16日～23日生まれ
7月26日(休)		59年3月24日～31日生まれ
8月2日(休)		59年4月1日～9日生まれ
8月9日(休)	同上	59年4月10日～15日生まれ
7月17日(火)		59年3月生まれの未受診児
8月7日(火)		56年6月19日～30日生まれ
8月14日(火)		56年7月1日～12日生まれ
		56年7月13日～18日生まれ
		56年6月生まれの未受診児

《1歳6か月児健康診査》

【持参する物】母子健康手帳 【担当】指導係 ☎31831

月日	受付時間・会場	対象児
7月6日(金)	午後1時20分～2時20分 衛生会館 (商工会議所奥)	57年12月1日～9日生まれ
7月10日(火)		57年12月10日～15日生まれ
7月13日(金)		57年11月生まれの未受診児
7月17日(火)		57年12月16日～23日生まれ
8月10日(金)		57年12月24日～31日生まれ
8月17日(金)	午後1時30分～2時30分 衛生会館	58年1月1日～9日生まれ
7月20日(金)		58年1月10日～15日生まれ
7月24日(火)		57年12月生まれの未受診児
7月27日(金)		57年11月1日～20日生まれ
		57年11月21日～12月10日生まれ
		57年12月11日～12月31日生まれ

《7か月児健康診査》

【持参する物】母子健康手帳 【担当】指導係 ☎31831

月日	受付時間・会場	対象児
7月2日(月)	午前9時30分～10時30分 市役所7階 男子休憩室	58年11月1日～9日生まれ
7月3日(火)		58年10月生まれの未受診児
7月5日(木)		58年11月10日～15日生まれ
7月9日(月)		58年11月16日～23日生まれ
8月1日(水)		58年11月24日～30日生まれ
8月2日(木)		58年12月1日～9日生まれ
		58年12月10日～15日生まれ
		58年11月生まれの未受診児

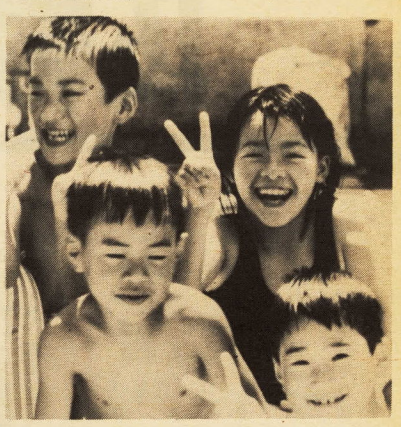
8月1日映画鑑賞会・小田原子と  
も会連絡協議会(1回)午  
前10時～11時40分・2回  
午後0時20分～2時・3  
回午後2時40分～4時20

31日ピアノ発表会・セリア会  
(午前11時～午後4時30  
分)

28日  
29日瀧見利奈モダンダン  
ススタジオ和和子舞踊  
研究所研究発表会  
(28日午後1時～5時29  
日午後1時～5時)

24日  
25日西湘地区親と子のよ  
い映画をみる会・(株)共同  
映画「はだしのゲン」  
(24日1回午前9時40分  
～11時10分・2回午前11  
時40分～午後1時10分・  
3回午後1時40分～3時  
10分・4回午後3時40分  
～5時10分 25日1回  
午前10時～11時30分・2  
回午後0時30分～2時・3  
回午後2時30分～4時・  
4回午後4時30分～6時  
30分)

# 健康コーナー



### 検診・献血

胃ガン 電話申込制 対象 40歳以上の方60人  
・定員 40歳以上の方60人  
日時・会場 8月1日(水)小田  
原市役所 2日(木)カネボウK  
K 3日(金)国府津公民館 6  
日(月)富水連絡所 7日(火)尊  
徳記念館 8日(水)蓮正寺公民館  
9日(木)中央連絡所 検診時間  
午前8時30分から 午後1時  
50分 予防係 ☎3135  
500円 予防係 ☎3135

乳ガン 電話申込制 対象 60歳以上の方  
・定員 60歳以上の方  
日時・会場 7月30日(土)まで  
午後各60人 予防係 ☎3135

乳がん 電話申込制 対象 60歳以上の方  
・定員 60歳以上の方  
日時・会場 7月30日(土)まで  
午後各60人 予防係 ☎3135

乳がん 電話申込制 対象 60歳以上の方  
・定員 60歳以上の方  
日時・会場 7月30日(土)まで  
午後各60人 予防係 ☎3135

### 講習会・相談日

離乳食講習会 対象 離乳  
初期の乳児の母親 日時  
7月12日(木) 26日(木)各  
会場 午後2時30分～3時30分  
予防係 ☎3135

母子健康相談 対象 母子  
健康手帳 予防係 ☎3135

母子健康相談 対象 母子  
健康手帳 予防係 ☎3135

### 予防接種

接種を受けられない幼児  
①発熱中②著しい栄養障  
害③心臓血管系疾患の幼  
児④臓器病、肝臓疾患の幼  
児⑤接種液の成分による  
アレルギーの成分のある  
幼児⑥接種により異常  
な副反応を起こしたこと  
のある幼児⑦1年以内に  
けいれんの症状を起こし  
た幼児

麻しん(ハシカ)は次の  
方も接種できません。⑦  
生ワクチン(痘そう、ポ  
リオ、風しん、BCG  
等)を1か月以内に接種  
した幼児⑧3か月以内に  
ガンマグロブリンの投与  
を受けた幼児

麻しん(ハシカ) 対象  
生後12月～72月の幼児(望ま  
しいのは2歳前後) 予防係  
☎3135

### 予防接種の接種間隔表

先に接種するワクチン	後から接種するワクチン	間隔
生ワクチン (ポリオ、麻疹、BCG)	生ワクチン	1か月以上
生ワクチン	活ワクチン (インフルエンザ、破傷風、百日咳)	1か月以上
不活ワクチン	活ワクチン	1週間以上

# 今月の催物

### 大ホール

7月  
10日第18回小田原市老人クラ  
ブ連合大会(午前10時  
30分～午後3時)  
12日算定基礎事務説明会・  
神奈川県社会保険協会小  
田原支部(午後1時30分  
～4時30分)  
13日芸術鑑賞会・西湘高校  
(午後1時～4時)  
15日エレクトロン教室発表会  
(株)三共楽器 午後0時30  
分～2時

7月  
17日「頼山陽」公演・新制作  
座文化センター(午後5  
時30分～8時)  
18日小田原少年少女合唱隊第  
21回定期演奏会(午後6  
時30分～8時30分)  
20日第10回記念小きな音  
楽家たちのコンサート  
(20日2台のピアノによ  
る子どもたちの演奏午後  
2時30分～4時30分・22  
日オーケストラとピアノ  
協奏曲のコンサート午後  
2時30分～4時30分)

24日  
25日西湘地区親と子のよ  
い映画をみる会・(株)共同  
映画「はだしのゲン」  
(24日1回午前9時40分  
～11時10分・2回午前11  
時40分～午後1時10分・  
3回午後1時40分～3時  
10分・4回午後3時40分  
～5時10分 25日1回  
午前10時～11時30分・2  
回午後0時30分～2時・3  
回午後2時30分～4時・  
4回午後4時30分～6時  
30分)

# 市民会館

2日ピアノ発表会・ふたば会  
(午後1時～4時30分)  
4日古見厚子門下生ピアノ・  
エレクトロン発表会(正  
午～4時30分)  
7日市民劇場第106回松竹大歌  
舞伎公演(正午～4時・  
午後5時～9時)  
《小ホール》  
8日今井英龍藍綬褒章受章  
祝賀会(午前11時～午後  
3時)  
14日琴・尺八・ピアノ演奏会  
・浩風会(午後4時30分  
～7時30分)

7月  
21日第45回東原小田原支部定  
期大会・東電労組小田原  
支部(午後2時～4時30  
分)  
3日第45回東原小田原支部定  
期大会・東電労組小田原  
支部(午後2時～4時30  
分)  
4日古見厚子門下生ピアノ・  
エレクトロン発表会(正  
午～4時30分)  
7日市民劇場第106回松竹大歌  
舞伎公演(正午～4時・  
午後5時～9時)  
《小ホール》  
8日今井英龍藍綬褒章受章  
祝賀会(午前11時～午後  
3時)  
14日琴・尺八・ピアノ演奏会  
・浩風会(午後4時30分  
～7時30分)

# 図書館分館と配本所 利用のご案内

今月は次の日程で図書貸出しを行います。詳細は、各分館の職員、配本所の図書委員にお尋ねください。

分館名	開館時間	期間	冊数
下府中(婦人会)	毎週土曜13時～16時	7日	1人1回2冊
上府中(母親クラブ)	毎週土曜11時30分～14時30分		
曾我	毎週金曜9時～16時30分	10日	1人1回2冊
桜井・豊川・ 下曾我・酒匂 ・片浦・橘	毎日9時～16時30分 ただし、土曜日の午後、日曜 は休館となります。		
配本所 今月の貸出し日時			
穴部公民館	毎週日曜日	9時30分～11時	
新宿公民館		10時～11時	
網一色公民館	1日、21日	13時～14時30分	
今井公民館	8日、14日		
橘団地公民館	20日	10時～11時	
堂生会	8日、22日	10時～10時30分	
西北公民館		14時～15時	
中曾根公民館	14日、28日	14時～15時30分	
飯泉公民館		14時～16時	
やよい文庫	14日	14時～15時	
中村原住宅	7日、15日		
春木団地	15日	19時～20時	
月曜文庫	毎週月曜日	16時～17時	
こうのとり文庫	毎週水曜日	14時～16時30分	
曾比田中宅	13日、27日	15時～17時	
新田公民館	21日	14時30分～16時	
なかざと文庫	毎週月・木曜日	15時30分～17時	
てごぼの家	21日	14時～16時30分	
風の子文庫	毎週金曜日	14時～15時	
前羽福祉館	毎週土・日曜日	9時～17時(土曜13時～)	
国府津公民館	毎日(土曜の午後・ 月曜を除く)	9時～17時	

# 眼科の休日救急 医療について

県では県医師会と協力し  
て在宅当番医制で眼科救急  
患者に対応することになり  
ました。  
診療日時 休日の午前9時  
～午後5時

休日・夜間の急  
患診療について  
休日や夜間に急病になっ  
たら、まずかかりつけの医  
生へ  
◆かかりつけの医師がない  
方や医師に差し支えがあつ  
て受診できないときは消防  
署 ☎1251へ  
◆休日・夜間の内科系と  
外科系の診療を行います。  
◆受診する方は必ず保険証  
をお持ちください。  
◆休日・夜間診療の担当病  
院は「健康カレンダー」を  
ご覧ください。市立病院で  
は当直医の診療科によつて  
従来どおり取り扱います。

# 休日急患診療所 調剤薬局の案内

診療科目 内科・小児科  
7月1日、8日、15日、22  
日、29日  
受付時間 午前9時～11時  
30分 午後1時～3時30分  
受付時間は守ってください。  
所在地 城内1-22(商工  
会議所の奥) ☎4600  
注意 必ず「保険証」を持  
参してください。  
協力 小田原医師会・小田  
原薬剤師会  
担当 予防係 ☎31838

休日・夜間の急  
患診療について  
休日や夜間に急病になっ  
たら、まずかかりつけの医  
生へ  
◆かかりつけの医師がない  
方や医師に差し支えがあつ  
て受診できないときは消防  
署 ☎1251へ  
◆休日・夜間の内科系と  
外科系の診療を行います。  
◆受診する方は必ず保険証  
をお持ちください。  
◆休日・夜間診療の担当病  
院は「健康カレンダー」を  
ご覧ください。市立病院で  
は当直医の診療科によつて  
従来どおり取り扱います。

# 休日急患診療所 調剤薬局の案内

注意 電話で次の事項を眼  
科医療機関に連絡してから  
受診してください。①症状  
の程度及び応急処置②医療  
機関までの道順 ※必ず保  
険証を持参してください。

午後5時  
受付時間 午前9時～11時  
30分 午後1時～3時30分  
受付方法 在宅当番医につ  
いては休日急患診療所 ☎  
4600へお問い合わせ  
を。

