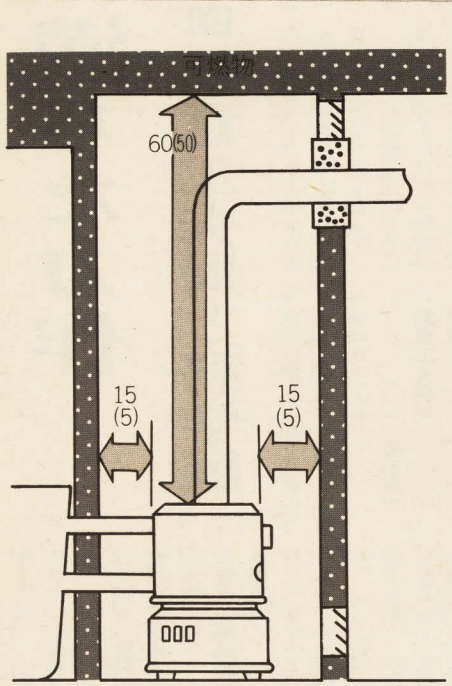




人口・世帯	(10月1日現在)
人口	184,097人 (前月比±0人)
世帯	55,360世帯 (前月比+22世帯)



《石油ふろがま》

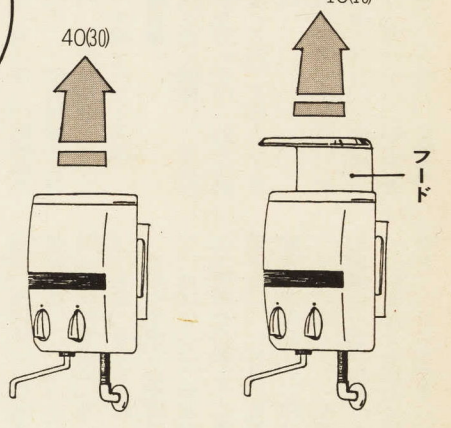


火を使っているときは
そばを離れないように
しましょう

定期的
点検して
すすなどを
掃除しよう
空だきに
気を付けて！

湯沸器は
横も後も
壁から45センチは
離しましょう

《ガス簡易湯沸器》



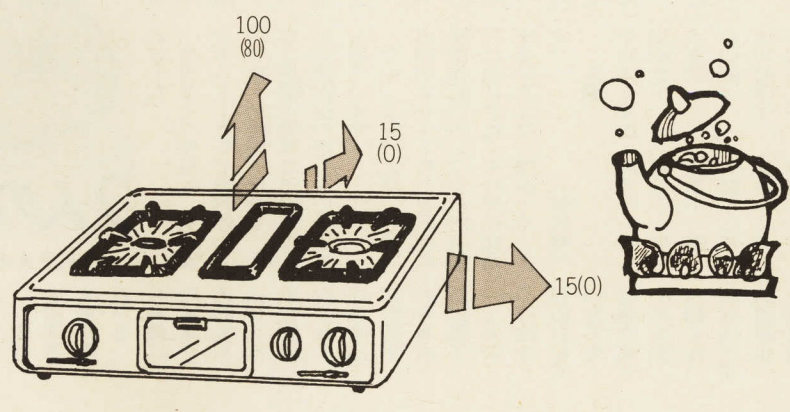
火事に 気を付けて

火災予防条例を改正

市の火災予防条例が一部改正され、十二月一日から施行されることになりました。この改正は、石油やガスを燃料とするふろがま、ストーブ、湯沸器などの種類が最近増えているので、実情に合った火災予防を進めるために行われたものです。みなさんのご家庭に関係のある主な点を紹介しますので、火災の未然防止にご協力ください。

火災予防条例について詳しいことは、消防本部消防課(☎251251)へお問い合わせください。

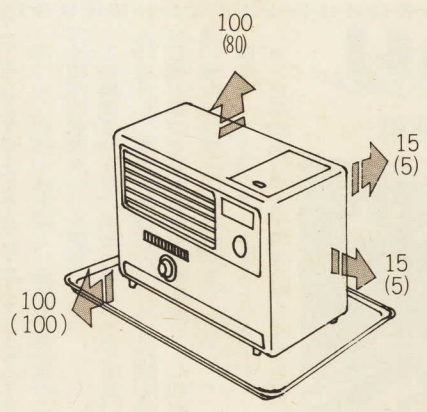
●ふろがまの「空だき」防止
ふろがま火災の原因は、ほとんど空だきです。このため、これから設置するふろがまは「空だき防止装置付き」のものを使うこととなりました。



《調理器具・コンロ》



天ぷら油の過熱で火事が発生します

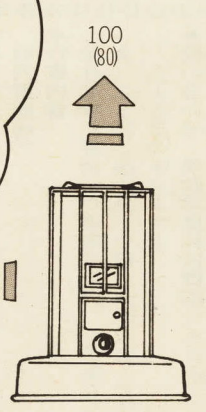


《石油ストーブ 開放式・強制対流型》

周囲を整理して
洗濯物などに
注意しよう
空気の入替も
忘れずに



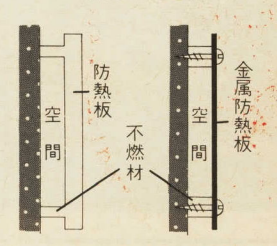
周囲
100
(80)



《ガストーブ 全周放射型》

●火を使う設備・器具から離す距離
プロパン・都市ガスなどの気体燃料や灯油・重油などの液体燃料を使う設備器具を設置する場合、建物の壁や天井など燃えやすい部分(可燃物)から離す距離が、器具の型式や構造別に定められたので、主なものを紹介します。図の数字と矢印は器具と可燃物との間隔(単位:cm)と方向を示します。間隔をとれない場合、防火上の処置をすれば()内の距離にすることができます。

《防火処置》



意欲に満ちた力作

第34回 創意工夫展と科学展

第三十四回小田原地方児童生徒創意工夫展と小田原市児童生徒科学展が、九月二十七日から四日間、市民会館で開かれ、連日多数の参観者でにぎわいました。

また、科学展関係の三十二点は、十月十八日から神奈川県立青少年会館で開かれた第二十八回日本学生科学賞神奈川大会に出展されました。

《創意工夫展》

川原作品展に出品されました。創意工夫展と科学展の入賞作品は次のとおりです。

(敬称略)

《優秀賞》

▽蓋開け二種 熊崎勝彦(矢野小六年)

▽ころがすととてくるおもちゃ 小嶋貴博(酒匂小四年)

▽メモ鳥 喜多由衣(報徳小二年)

▽アイロン 山田中三年

▽紙の製造 城山中二年

▽質 山本規子(小野綾乃、佐内希、藤田三奈(泉中二年)

▽ベニ 佐内希、藤田三奈(泉中二年)

▽ケダカ イメン・フジツボの研究 内田朱実(鴨宮中二年)

▽酒匂川の岩石 調内田浩輔(鴨宮中一年)

▽中学校教育研究会賞 松島かおる(松島小二年)

▽紅葉する葉と状況変化 藤原哲也(酒匂中三年)

▽山王川の水質汚濁とその原因を探る 広井亜以子(城山中二年)

▽ドジョウとメダカに おける生態の比較 西山竜仁(国府津中二年)

▽電話 城山中三年

▽学区の地帳読みとり器 廣澤晃(国府津中二年)

▽菊の栽培箱 原雄子・佐次和美・佐藤光代・津田佳永子・永井さゆり(泉中二年)

▽鴨宮中三年

▽がびょうさし 石



作品は幼児たちにも人気がありました

これらの作品は、子どもたちが今年の夏休みを利用して日常生活からヒントを得た創意工夫意欲に満ちたもの、郷土や身近なものをテーマにして長期間にわたり観察・実験した力作ばかりです。

入賞作品のうち本市関係の主なものは次のとおりですが、これら入賞作品のうち、創意工夫展関係の二十点は、十一月十日から十三日まで神奈川

作小六年) △風にも平気な花びん 石川満子(矢野小六年) △コップクリン 久保寺紀夫(曾我小六年) △便利な電話台 工藤和彦(国府津中三年) △石油タンク 安定台 藤原範行(泉中三年)

◆優良賞

▽ころがすととてくるおもちゃ 小嶋貴博(酒匂小四年) △メモ鳥 喜多由衣(報徳小二年) △アイロン 山田中三年

◆教育委員会教育賞

▽大気汚染の実態調査 松本章吾・井島淳男・近藤健一(城山中三年) △古厚厚 下田昭

◆科学賞

▽小田原市立矢野小学校 安定台 藤原範行(泉中三年) △小田原市立国府津中学校

交通安全ポスターコンクール 市川奈津子さん (富水小2年)



市川さんの作品は印刷されて啓もうに一役

市川さんの作品は、交通安全の交通安全に対する理解を深めるとともに、交通道德の高揚と交通事故防止を目的に、夏休み期間を利用して市内小学校の児童・生徒を対象に交通安全ポスターを募集しました。

このポスターコンクールは今年で二十回を迎え、市内の三十校から七百二十一点もの力作が寄せられました。

この作品の中から審査の結果、四十七点の入賞作品が決定し、入賞作品のうちから富水小学校二年の市川奈津子さんの作品が最優秀作品に選ばれました。

- | | |
|-------|--------|
| 菊地美智世 | 大窪小四年 |
| 石橋未亜 | 大窪小四年 |
| 大木万美 | 城内小五年 |
| 御持京花 | 下府中小五年 |
| 藤本蘭子 | 下中小五年 |
| 橋高理恵 | 足柄小六年 |
| 大木須美子 | 芦子小六年 |
| 黒柳裕子 | 大窪小六年 |
| 黒野裕次郎 | 城北中一年 |
| 諸星裕次郎 | 城北中一年 |
| 久保寺明子 | 千代中二年 |
| 佳作 | |
| 生沼洋之 | 新玉小一年 |
| 新妻利優 | 新玉小一年 |
| 古川忍 | 町田小一年 |
| 今井健二 | 報徳小一年 |
| 鈴木洋子 | 本町小二年 |
| 遠藤真司 | 城内小二年 |
| 西村和信 | 下府中小二年 |
| 東谷智治 | 酒匂小二年 |
| 対木亜子 | 城内小三年 |
| 江島史緒 | 芦子小三年 |
| 天野昌幸 | 大窪小三年 |
| 石井真衣 | 酒匂小三年 |
| 西山優子 | 本町小四年 |
| 井上美奈 | 城内小四年 |
| 小林祐介 | 報徳小四年 |
| 杉山友紀乃 | 城内小五年 |
| 伊倉英史 | 城内小五年 |
| 北藤由美子 | 下中小五年 |
| 小沢美樹 | 城内小六年 |
| 村越千枝 | 大窪小六年 |
| 若林佐江子 | 大窪小六年 |
| 武藤達也 | 下中小六年 |
| 青柳真理 | 城北中一年 |
| 草山直也 | 城山中二年 |
| 渡辺友見 | 千代中二年 |
| 越野秀一 | 城山中三年 |

59年10月診療分から

高額療養費を改正

五十九年十月診療分から高額の療養費の支給条件が改正され、負担の軽減が図られます。

高額療養費の制度とは、国保の被保険者のみなさんが、お医者さんにかかり、その一割(低所得世帯は三割)の医療機関の窓口で支払った一部負担金(自己負担額、一部負担金)を超えたとき支給

《改正前》

支給条件は、同一の受診者が、同一月に同一の医療機関を受診し、一部負担金が五万円(低所得世帯は三万円)を超えたとき支給

が、同一月に同一の医療機関を受診し、一部負担金が五万円(低所得世帯は三万円)を超えたとき支給

が、同一月に同一の医療機関を受診し、一部負担金が五万円(低所得世帯は三万円)を超えたとき支給

が、同一月に同一の医療機関を受診し、一部負担金が五万円(低所得世帯は三万円)を超えたとき支給

が、同一月に同一の医療機関を受診し、一部負担金が五万円(低所得世帯は三万円)を超えたとき支給

が、同一月に同一の医療機関を受診し、一部負担金が五万円(低所得世帯は三万円)を超えたとき支給

が、同一月に同一の医療機関を受診し、一部負担金が五万円(低所得世帯は三万円)を超えたとき支給

が、同一月に同一の医療機関を受診し、一部負担金が五万円(低所得世帯は三万円)を超えたとき支給

が、同一月に同一の医療機関を受診し、一部負担金が五万円(低所得世帯は三万円)を超えたとき支給

が、同一月に同一の医療機関を受診し、一部負担金が五万円(低所得世帯は三万円)を超えたとき支給

が、同一月に同一の医療機関を受診し、一部負担金が五万円(低所得世帯は三万円)を超えたとき支給

が、同一月に同一の医療機関を受診し、一部負担金が五万円(低所得世帯は三万円)を超えたとき支給

が、同一月に同一の医療機関を受診し、一部負担金が五万円(低所得世帯は三万円)を超えたとき支給

が、同一月に同一の医療機関を受診し、一部負担金が五万円(低所得世帯は三万円)を超えたとき支給

が、同一月に同一の医療機関を受診し、一部負担金が五万円(低所得世帯は三万円)を超えたとき支給

が、同一月に同一の医療機関を受診し、一部負担金が五万円(低所得世帯は三万円)を超えたとき支給

その額を合算し、一世帯で五万円(低所得世帯は三万円)を超えた額を支給する。同一世帯で五万円(低所得世帯は三万円)を超える支払が過去一年間で四回以上になった場合は、四回目以降は支払額が五万円(低所得世帯は三万円)の場合、三万円(低所得世帯は二万円)を超える額を支給

4 高額な治療を長期間受けなければならない血友病と人工透析を必要とする慢性腎不全については、高額療養費の基準額は一万円になります。従って、一か月の医療費の一部負担金のうち一万円を超える額を支給される。

3 歯科は別

その額は合算し、一世帯で五万円(低所得世帯は三万円)を超えた額を支給する。同一世帯で五万円(低所得世帯は三万円)を超える支払が過去一年間で四回以上になった場合は、四回目以降は支払額が五万円(低所得世帯は三万円)の場合、三万円(低所得世帯は二万円)を超える額を支給

4 総合病院

総合病院の診療科はそれぞれ別の病院または診療所として扱われます。ただし、総合病院の入院患者が他の科の診療を受けたときは、合算して計算されます。(そのときでも歯科は別です)

5 差額ベットや付き添い看護料

入院したときの差額ベット料や付き添い看護料などは、ここでいう一部負担金の中に入りません。

なお、該当する世帯にはハ

教育委員長に

鶴田敦子さん

教育委員会は、九月の定例会で委員長及び同職務代理者の選任を行いました。

この選任は十月六日で一年の任期が満了するため、五人の教育委員の互選で行われました。

その結果、委員長に鶴田敦子委員、同職務代理者に佐藤和夫委員が選任され、十月七日付けで就任しました。

監査の結果

先日行われました定期監査の結果について、監査委員から次のような報告がありました。この結果、各課の収入、支出事務は、概率的に法令等に準拠し、おおむね適正に執行されているものと認められました。

細部については、契約手

なくそう放置自転車

駅前にはみんなの広場
ため歩きましよう

農業まつり

11月23日・24日に開催

市では、収穫の秋を迎え、農業関係団体の協力を得て小田原市農業まつりを開催します。

この農業まつりは、本市の農業を広く市民のみなさんに紹介し、農家と地域住民との相互理解を深め、共に収穫の喜びを分かち合い、調和のとれた都市近郊農業の健全な発展を図るため開催するものです。

農業まつりを通して、生産者と消費者のコミュニケーションを深め、小田原の秋を満喫してください。

日程

- 農林産物搬入及び審査会 十一月二十二日(木)
- 一般公開 十一月二十三日(祝日)二十四日(土)

会場 小田原スポーツ・レクリエーション広場(旧城内野球場)

行事内容

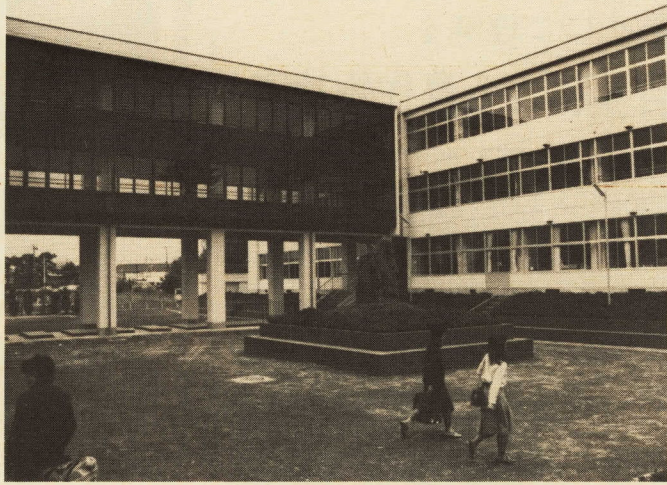
- 農林産物品評会
- 畜産共進会
- 子供もちつき大会
- 子豚と遊ぶ会
- 郷土芸能大会
- おはやし会
- ふるりの味コーナー

問い合わせ 農政課農林係 ☎1494

酒匂中の新校舎完成

木造校舎は解消

生徒数の増加で教室数が不足していた酒匂中学校の新校舎が、一部外構工事を除き、このほど完成しました。この完成により、酒匂中学校の木造校舎は解消しました。



完成した酒匂中学校のモダンな校舎

施設の内容は、次のとおりです。
○校舎
鉄筋コンクリート造三階建
二千三百五十八平方メートル
鉄筋コンクリート造三階建
四百三十三平方メートル
鉄筋造平家建 百六十九平方メートル

火入れ許可手続の徹底を

このたび、「小田原市火入れに関する条例」が制定され、森林及び森林から一〇以内の隣接地で、地こしらえ、開墾、害虫駆除などの目的で火入れをする場合は市の許可を受けなければならないことになりました。

条例では、許可手続のほか、火入責任者の義務、防火帯の設置、火入従事者の配置人数、火入方法あるいは緊急連絡体制の確保などを規定しております。

ミニ保有税

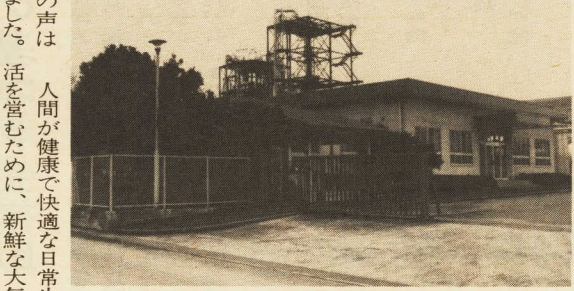
課税が開始

昭和五十七年度に新設された「ミニ保有税」の課税が来年度から開始されます。昭和五十七年四月一日から昭和六十年三月三十一日まで取得された市街化区域内の土地で、一団の面積が五百平方メートル以上のものについて、固定資産税とは別に課税されるものを「ミニ保有税」といいます。

取得した日から起算して二年を経過した日の翌年の四月一日から始まる年度を初年度として十年間です。来年度課税対象となる土地は、昭和五十七年四月一日から昭和五十八年一月一日までに取得された土地と、その取得日から一年以内に、隣接して取得された土地です。

取得価額の百分の一・四から近年一層高まって参りました。不明な点がありましたら、お気軽に税務署所得税部門までお問い合わせください。

都市に緑を 緑化モデル工場表彰



表彰を受けた三共株式会社小田原工場

人間が健康で快適な日常生活を営むために、新鮮な大気を豊富に提供して、憩いも与えてくれる緑は不可欠なものです。従来、ともすれば軽視されがちな緑化問題も認識を新たにしなければならぬ時が来ています。

市では、広報映画を多くみなさんにご覧になっていたため、次のとおり貸し出しをしています。是非ご利用ください。料金は無料です。

所得税 記帳・記録保存 制度のあらまし

昭和三十九年度の所得税法改正により、白色申告者の記帳義務など新しい制度が設けられました。記帳をしなければならぬ人、帳簿を保存しなければならぬ人、確定申告書等を提出して人、確定申告書等提出している人、確定申告書に記入する人、必要経費を提出する人、必要経費の内容を記載した収入内訳書を提出しなければならぬ人、必要経費を生ずべき業務を行っている人で、確定申告書提出する人です。

必要経費に関し、簡易な記帳を行うとともに、帳簿は七年間、領収書、請求書などは五年間保存しなければならぬこととされました。帳簿書類を保存しなければならぬ人、確定申告書等を提出して人、確定申告書に記入する人、必要経費を提出する人、必要経費の内容を記載した収入内訳書を提出しなければならぬ人、必要経費を生ずべき業務を行っている人で、確定申告書提出する人です。

昭和三十九年度の給与の支払いを行っている源泉徴収義務者を対象に、次のとおり年末調整等についての説明会を行います。

市では、広報映画を多くみなさんにご覧になっていたため、次のとおり貸し出しをしています。是非ご利用ください。料金は無料です。

市では、広報映画を多くみなさんにご覧になっていたため、次のとおり貸し出しをしています。是非ご利用ください。料金は無料です。

市では、広報映画を多くみなさんにご覧になっていたため、次のとおり貸し出しをしています。是非ご利用ください。料金は無料です。

市では、広報映画を多くみなさんにご覧になっていたため、次のとおり貸し出しをしています。是非ご利用ください。料金は無料です。

市では、広報映画を多くみなさんにご覧になっていたため、次のとおり貸し出しをしています。是非ご利用ください。料金は無料です。

市では、広報映画を多くみなさんにご覧になっていたため、次のとおり貸し出しをしています。是非ご利用ください。料金は無料です。

11月11日～17日 税を知る週間

税の無料相談など開催

が活動するための大切な財源です。私たちが生活の向上と安定を願う限り、どうしても負担しなければならぬ社会共通の経費であるといえます。

昭和三十九年度の所得税法改正により、白色申告者の記帳義務など新しい制度が設けられました。記帳をしなければならぬ人、帳簿を保存しなければならぬ人、確定申告書等を提出して人、確定申告書に記入する人、必要経費を提出する人、必要経費の内容を記載した収入内訳書を提出しなければならぬ人、必要経費を生ずべき業務を行っている人で、確定申告書提出する人です。

昭和三十九年度の給与の支払いを行っている源泉徴収義務者を対象に、次のとおり年末調整等についての説明会を行います。

市では、広報映画を多くみなさんにご覧になっていたため、次のとおり貸し出しをしています。是非ご利用ください。料金は無料です。

市では、広報映画を多くみなさんにご覧になっていたため、次のとおり貸し出しをしています。是非ご利用ください。料金は無料です。

市では、広報映画を多くみなさんにご覧になっていたため、次のとおり貸し出しをしています。是非ご利用ください。料金は無料です。

市では、広報映画を多くみなさんにご覧になっていたため、次のとおり貸し出しをしています。是非ご利用ください。料金は無料です。

市では、広報映画を多くみなさんにご覧になっていたため、次のとおり貸し出しをしています。是非ご利用ください。料金は無料です。

市では、広報映画を多くみなさんにご覧になっていたため、次のとおり貸し出しをしています。是非ご利用ください。料金は無料です。

市では、広報映画を多くみなさんにご覧になっていたため、次のとおり貸し出しをしています。是非ご利用ください。料金は無料です。

国や地方公共団体はみなさんの幸福と繁栄のために、幅広い活動を行っています。税金は、国や地方公共団体

が活動するための大切な財源です。私たちが生活の向上と安定を願う限り、どうしても負担しなければならぬ社会共通の経費であるといえます。

昭和三十九年度の所得税法改正により、白色申告者の記帳義務など新しい制度が設けられました。記帳をしなければならぬ人、帳簿を保存しなければならぬ人、確定申告書等を提出して人、確定申告書に記入する人、必要経費を提出する人、必要経費の内容を記載した収入内訳書を提出しなければならぬ人、必要経費を生ずべき業務を行っている人で、確定申告書提出する人です。

昭和三十九年度の給与の支払いを行っている源泉徴収義務者を対象に、次のとおり年末調整等についての説明会を行います。

市では、広報映画を多くみなさんにご覧になっていたため、次のとおり貸し出しをしています。是非ご利用ください。料金は無料です。

市では、広報映画を多くみなさんにご覧になっていたため、次のとおり貸し出しをしています。是非ご利用ください。料金は無料です。

市では、広報映画を多くみなさんにご覧になっていたため、次のとおり貸し出しをしています。是非ご利用ください。料金は無料です。

市では、広報映画を多くみなさんにご覧になっていたため、次のとおり貸し出しをしています。是非ご利用ください。料金は無料です。

市では、広報映画を多くみなさんにご覧になっていたため、次のとおり貸し出しをしています。是非ご利用ください。料金は無料です。

市では、広報映画を多くみなさんにご覧になっていたため、次のとおり貸し出しをしています。是非ご利用ください。料金は無料です。

市では、広報映画を多くみなさんにご覧になっていたため、次のとおり貸し出しをしています。是非ご利用ください。料金は無料です。

秋の全国火災予防運動

11月26日～12月2日



「あとで」より「いま」が大切 火の始末
重点項目
○ガスや石油器具などの安全点検を実施しよう。
○火災から幼児・老人等を守ろう。
○火災や地震災害に備えて隣近所の協力体制を進めよう。

今月納税の

固定資産税 都市計画税 第3期分
納期限は11月30日(金)です
税金は納期限内に納めましょう

もうお済みですか 愛犬の予防注射は！
お近くの獣医院で必ずお受けください
狂犬病予防注射

出品者を募集しています

障害者作品展

12月1日・2日に市民会館で



日ごろの努力の成果がそれぞれの作品にでています

障害者の日常の教育、指導訓練及び生活について、障害者の作品を通じて認識と理解を深めていただき、障害者自身の社会参加と生活の向上を図るために障害者作品展を開催します。みなさんのご来場をお待ちしています。

なお、開催中障害者の生活問題など悩み事相談コーナーを設けますのでご利用ください。なお、二日目には市中心身障害者福祉団体連絡協議会がバザーを開きますので、障害者の方だけでなく一般の方のご来場もお待ちします。

◆日時 十一月一日(土)、二日(日)午前九時～午後五時。ただし、二日は午後四時まで。なお、バザーは二日の午前十時から。

防止にご理解を 野猿による農作物被害



成長した野猿は危険ですのでご注意ください

昭和五十年頃から片浦・早川及び大窪地区に野猿が出没し、果樹・野菜等に被害が連続しています。今年も出沒範囲が広がっており、久野地区にまで現われ畑を荒らし回っています。これらの野猿は三、四群約百五十頭が当地域に生息しているものと思われ、これに対し市内各農協は、

小田原市野猿対策協議会を結成し農作物被害防止のための仕事を共同で行っています。野猿が現われた時には、ロケット花火でおどかし、特製パチンコで追い払ったり、長期的には、野猿の通り道を遮断し畑に侵入できないよう畑と山林の間に電気防護柵を設置したりしています。また初め

草花の寄せ植え

市園芸センターでは、草花の美しさを十分理解し楽しんでいただくために、草花の寄せ植えの指導を次のように行います。

- ◆市園芸センターでは、草花の美しさを十分理解し楽しんでいただくために、草花の寄せ植えの指導を次のように行います。
- ◆午前10時～正午
- ◆場所 市園芸センター
- ◆用意する物 木箱または大さめの植木浅鉢
- ◆費用 材料(草花・植木等)の一部を負担願います。
- ◆申込方法 十一月十五日(木)～十六日(金)に直接または電話で申し込んでください。
- ◆申し込み 十一月一日から、市役所福祉課庶務係(窓口14番)で受付を始めています。



◆日時 十二月二日(日) 午後四時～五時、出品者又は代理人が会場に直接搬入してください。

平和を祈念して 戦没者慰霊祭開かれる



10月17日市民会館でしめやかに開催されました

市内にお住まいの重度障害者等の社会参加を促進し、福祉の増進を図るため十一月一日からタクシーの基本料金が無料となる利用券を交付いたします。

在宅重度障害者等にタクシーの基本料金補助

市内にお住まいの重度障害者等の社会参加を促進し、福祉の増進を図るため十一月一日からタクシーの基本料金が無料となる利用券を交付いたします。

◆会場 市民会館
○バザー会場 一階ロビー
○作品展会場 二階展示室及び三階小ホール
○相談コーナー 三階ロビー
◆応募資格 小田原市、南足柄市、足柄上郡、下郡の在宅障害者及び各施設、学校、病院に入院、通学して午後一時～四時、出品者又は代理人が会場に直接搬入してください。

老人ホームの利用申込みは社会課へ

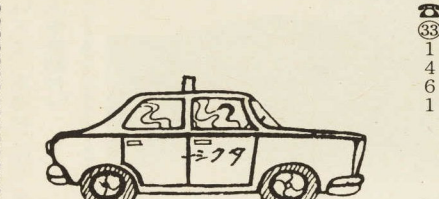
老人は、だれでも家族と一緒に暮らすことを望んでいます。市では、在宅の寝たきり老人など心身に障害のあるお年寄りを、家庭で継続して介護できるように側面から支援するために、デイサービス事業を行っています。

老人作品展の作品を募集

小田原市老人クラブ連合会では次のとおり作品を募集していますので、奮ってご応募ください。

小田原競輪開催に伴う周辺道路総合交通規制日

11月	12月
8日(休)	16日(日)
9日(金)	17日(月)
10日(土)	18日(火)
11日(日)	28日(金)
12日(月)	29日(土)
13日(火)	30日(日)



◆放送日 毎週金曜日
◆時間 午後一時十五分から三分間
◆放送局 ラジオ日本小田原放送局 1485kHz

危険なゴミの持ち出し方

市ではみなさんの家庭がゴミの焼却を中止して修繕し出されるゴミを迅速に処理しなければならぬことと燃えないゴミも起り得ます。

ゴミは正しく分別して出しましょう

先日、ゴミを焼却している時に突然爆発物が焼却炉の監視用テレビカメラを直撃し破損すると言った事故がありました。原因を調べて見ますとスプレー式殺虫剤の缶でした。



第26回 さかなまつり

11月10日～11日

今年、「さかなまつり」は、二十六回目を迎えます。さかなまつりは、魚介類や水産加工品に対する消費者の認識を高め、食生活の向上を図ることと、水産業の振興を目的として行われてきました。今回の日程等は次のとおり



珍しいさかながたくさん展示されます

- ◆ 問合わせ
商工課商業係 ☎ 1511
水産課市場管理係 ☎ 927

- ◆ 主 催 小田原さかなまつり開催協議会
- ◆ 協賛 小田原市民会館
- ◆ 主 場 小田原市民会館
- ◆ 主 内容
 - 生鮮魚介類の展示
 - 参考料理、飾り料理の展示
 - 氷の彫刻の実演
 - さかなの映画上映
 - 養殖魚、観賞魚の展示
 - 児童絵画等の展示
 - 水産関係資料の展示

です。当日は大変安くさかなの即売も行いますので、みなさんのお来場をお待ちします。

◆ 日 時 十一月十日(土) 十一月十一日(日)

午前九時～午後五時

- いわし……………正味300g
- 酒……………小さじ2
- みりん……………小さじ1
- み ぞ……………小さじ1/2
- 片くり粉……………大さじ2
- スキムミルク……………大さじ1
- しいたけ……………2 枚
- 青じそ……………6 枚
- 揚げ油

作ってみませんか

いわし・さばの料理を

す。そこで、いわしを使った料理の一例を紹介しますので、みなさんも試してみてください。

《作り方》①いわしは頭、ワタ、中骨、皮を除き細かくたたく②しいたけはみじん切り、青じそはせん切りにする③ボールに全部を入れてよく混ぜ、中温の油で揚げる④皿に青じそを敷いて盛り、レモンしよ

《献立例》ごはん、いわしつみれ揚げ、けんちん汁、青菜のひたし

◆ 資料提供 食生活改善推進団体六彩会小田原支部 (神奈川県食生活改善推進団体二十周年記念)

いこいの森では、みなさん一は、これを「歩く」に置き換えた競技です。

「森林浴ウォークラリー」コースを、健脚度に応じて三コース新設しました。

ウォークラリーの「ラリー」とは、「再び集まる」という意味で、昔は馬により、現代では自動車によるウォークラリーなども盛んに行われています。

ウォークラリーとは、参加者に知らされていない隠されたコースをコース図をたよりに歩く「リハールコース」も設けてあります。

まず、このコースでコース図の見方などを練習してから落ち葉を踏みしめて、のんびりとウォークラリーをお楽しみください。

ご家族連れの場合は、お父さんとお母さんのグループに、また、団体、グループの場合は何人かに分かれて挑戦してください。

ルールや採点方法など詳しくは、小田原市いこいの森総合案内(管理棟・☎243785)にお尋ねください。

★コース図の見方

- ①コース図は、右下図のとおり右下から順に上へ続けて見ながら歩いてください。
- ②コース図は、△は現在地、▲は進む方向を示しています。
- ③道の表示は、道路の幅により——(林道)、——(林間歩道)、……(遊歩道)に分かれています。
- ④チェックポイントは、CPの記号で記されています。CPには、クイズ等が設定されていますので、ここを通過する場合は、コース図のチェックカード欄にその都度解答してください。

★競技方法

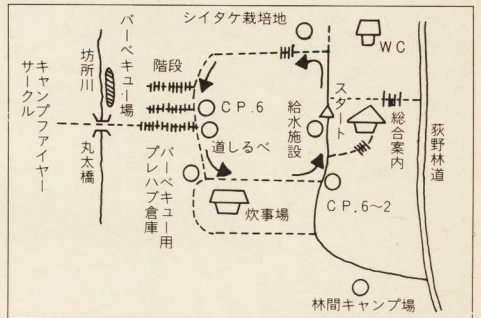
- ①3～5人のグループに分かれてスタートします。ご家族連れの場合は、お父さんとお母さんのグループに分かれて楽しめます。
- ②スタートは、3～5分間隔で行います。
- ③コースは、歩くことを原則とします。
- ④得点は、時間得点+課題得点とします。時間得点は、そのコースに対して標準時間を満点に、時間の遅い、早いにより減点法で採点します。
- ⑤標準時間は秘密ですので、採点は総合案内(管理棟)にお願いします。ただし、団体利用の場合は、指導者の方に採点をさせていただきます。

いこいの森

落ち葉を踏みしめて
ウォークラリーを!

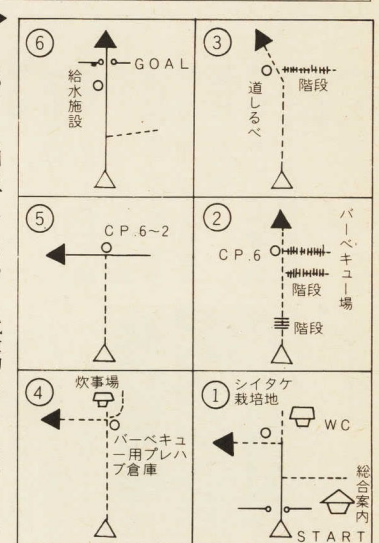


コース図に対するゲレンデの略図



コース図

このコース図は、いこいの森総合案内付近をコース化したものです。試験的にウォークラリーをしてみてください。どうぞ簡単に楽しめるでしょう。



中央公民館

※祝日、月曜日は休館です

●第26回市民写真展

期 日 10月31日(水)～11月4日(日)
ただし11月3日(土)は休館日です。
10:00～18:00

会 場 ホール

主 管 小田原地方写真連盟

●第34回小田原水墨画展

期 日 10月31日(水)～11月4日(日)
ただし11月3日(土)は休館日です。
9:30～18:00

会 場 大会議室

主 管 小田原水墨画会

●第35回市民演劇祭

●かまぼこ座「西遊記」
期 日 11月10日(土)・11日(日)
開 場 18:00 開 演 18:30
入 場 料 500円

●高校演劇の部
期 日 11月4日(日) 9:00～16:30
11月10日(土) 11:00～16:30
11月11日(日) 9:00～16:30

旭丘高校・小田原高校
小田原城東高校・小田原城内高校
湯河原高校・西湘高校
相洋高校・足柄高校
山北高校・吉田島農林高校
大井高校

会 場 ホール
ただし11月4日(日)は小田原高校体育館です。

主 催 小田原演劇協議会

市民文化祭

11月から最終の行事

◆一部の行事を除いて無料です。

●第25回謡曲大会

期 日 11月18日(日) 開場 9:15
開 演 9:30

会 場 ホール

主 管 小田原謡曲連合会

●第31回短歌大会

期 日 11月18日(日) 12:30～16:30

会 場 大会議室

主 管 小田原短歌会

●第16回老人作品展

期 日 11月21日(水)～11月24日(土)
10:00～17:00
ただし11月23日(金)は休館日です。
また11月24日(土)は12:00まで

会 場 ホール

主 管 小田原市老人クラブ連合会

●第14回琵琶演奏会

期 日 11月25日(日) 開場10:00
開 演 11:00

会 場 ホール

主 管 小田原琵琶協会

市民会館

※月曜日は休館です

●第49回西相美術展覧会

期 日 10月31日(水)～11月4日(日)
9:00～18:00

会 場 1階ロビー・2階展示室
3階小ホール

主 管 西相美術協会

●小田原吹奏楽研究会 第46回定期演奏会

期 日 11月3日(土・祝日)
開 場 14:00 開 演 14:30

会 場 大ホール

入 場 料 一般 500円
小・中・高校生 300円

主 催 小田原吹奏楽研究会

●第12回舞踊公演

期 日 11月4日(日) 開場13:30
開 演 14:00

会 場 大ホール

主 管 小田原舞踊連盟

●第50回小田原フィルハーモニー交響楽団定期演奏会

※第9回神奈川県芸術祭交響楽フェスティバル参加

期 日 11月18日(日) 開場14:00
開 演 14:30

会 場 大ホール

入 場 料 1,300円

主 催 小田原フィルハーモニー交響楽団

そ の 他

●盆栽展

期 日 11月1日(木)～11月5日(月)
10:00～17:00

会 場 常盤木門

主 催 小田原盆栽愛好会

●第34回菊花展

期 日 11月3日(土・祝日)～11月中旬
10:00～16:00

会 場 天守閣広場

主 催 小田原市観光協会
小田原清香会



スポーツ



3つの大会新記録が生まれた小学校体育大会

小学校体育大会

女子800メートル競走 男子走り高跳び で大会新記録

秋のスポーツ行事として毎年行われている小学校体育大会が十月九日城山陸上競技場で開催されました。十七回目、秋にふさわしく充実した一日を迎えた今年は、市内二十五の大会新記録が生まれるなど人の六年生が参加しました。

冬季、夏季、秋季にわたって開催された神奈川県総合体育大会で、本市は三種目に優勝するなど、代表選手の健闘が目立ちました。そして、総合成績では、優勝の川崎市に次いで第二位の好成績でした。なお、優勝の川崎市との得

全競技の一位とその記録は次のとおりです。

【男子の部】

▽百メートル競走 土谷隆之(早川小) 13秒0
▽千メートル競走 高橋建吾(豊川小) 3分10秒2
▽四百メートル競走 早川小(中村功、杉山武、下田節、土谷隆之) 54秒0
▽走り高跳び 青木裕(芦子小) 4尺67
▽走り高跳び 山中典晃(富士小) 4尺67

西湘地区 少年少女新人 軟式庭球大会

昭和五十九年度西湘地区少年少女(中学校)新人軟式庭球大会は、団体戦が九月六日及び二十一日、個人戦が九月三十日及び十月七日に小田原市城山陸上競技場で行われました。団体戦は少年の部十六校、少女の部十八校の中学校が参加しました。

【少年の部】
▽準決勝 城北中2-1千代中
▽決勝 湯河原中3-0白鷗中
▽決勝 城北中2-1湯河原中

【少女の部】
▽準決勝 湯河原中2-1湘光中
▽準決勝 千代中3-0山北中
▽決勝 千代中2-0湯河原中

▽三位決定戦 山北中2-1湘光中
少年少女とも第三位までが県大会に出場します。城北中・千代中は初優勝です。

【個人戦】
【少年の部】
▽準決勝 片山・菅野組(城北中) 4-3中川・橋本組(湯河原中)・小林・菊川組(白山中) 4-2田中・織田組(白山中)
▽決勝 片山・菅野組(城北中) 4-1小林・菊川組(白山中)

【少女の部】
▽準決勝 湯河原中2-1湘光中
▽準決勝 千代中3-0山北中
▽決勝 千代中2-0湯河原中

▽三位決定戦 山北中2-1湘光中
少年少女とも第三位までが県大会に出場します。城北中・千代中は初優勝です。

【個人戦】
【少年の部】
▽準決勝 片山・菅野組(城北中) 4-3中川・橋本組(湯河原中)・小林・菊川組(白山中) 4-2田中・織田組(白山中)
▽決勝 片山・菅野組(城北中) 4-1小林・菊川組(白山中)

【少女の部】
▽準決勝 湯河原中2-1湘光中
▽準決勝 千代中3-0山北中
▽決勝 千代中2-0湯河原中

▽三位決定戦 山北中2-1湘光中
少年少女とも第三位までが県大会に出場します。城北中・千代中は初優勝です。

【個人戦】
【少年の部】
▽準決勝 片山・菅野組(城北中) 4-3中川・橋本組(湯河原中)・小林・菊川組(白山中) 4-2田中・織田組(白山中)
▽決勝 片山・菅野組(城北中) 4-1小林・菊川組(白山中)

【少女の部】
▽準決勝 湯河原中2-1湘光中
▽準決勝 千代中3-0山北中
▽決勝 千代中2-0湯河原中

▽三位決定戦 山北中2-1湘光中
少年少女とも第三位までが県大会に出場します。城北中・千代中は初優勝です。

【個人戦】
【少年の部】
▽準決勝 片山・菅野組(城北中) 4-3中川・橋本組(湯河原中)・小林・菊川組(白山中) 4-2田中・織田組(白山中)
▽決勝 片山・菅野組(城北中) 4-1小林・菊川組(白山中)

【少女の部】
▽準決勝 湯河原中2-1湘光中
▽準決勝 千代中3-0山北中
▽決勝 千代中2-0湯河原中

▽三位決定戦 山北中2-1湘光中
少年少女とも第三位までが県大会に出場します。城北中・千代中は初優勝です。

【個人戦】
【少年の部】
▽準決勝 片山・菅野組(城北中) 4-3中川・橋本組(湯河原中)・小林・菊川組(白山中) 4-2田中・織田組(白山中)
▽決勝 片山・菅野組(城北中) 4-1小林・菊川組(白山中)

【少女の部】
▽準決勝 湯河原中2-1湘光中
▽準決勝 千代中3-0山北中
▽決勝 千代中2-0湯河原中

▽三位決定戦 山北中2-1湘光中
少年少女とも第三位までが県大会に出場します。城北中・千代中は初優勝です。

【個人戦】
【少年の部】
▽準決勝 片山・菅野組(城北中) 4-3中川・橋本組(湯河原中)・小林・菊川組(白山中) 4-2田中・織田組(白山中)
▽決勝 片山・菅野組(城北中) 4-1小林・菊川組(白山中)

【少女の部】
▽準決勝 湯河原中2-1湘光中
▽準決勝 千代中3-0山北中
▽決勝 千代中2-0湯河原中

▽三位決定戦 山北中2-1湘光中
少年少女とも第三位までが県大会に出場します。城北中・千代中は初優勝です。

【個人戦】
【少年の部】
▽準決勝 片山・菅野組(城北中) 4-3中川・橋本組(湯河原中)・小林・菊川組(白山中) 4-2田中・織田組(白山中)
▽決勝 片山・菅野組(城北中) 4-1小林・菊川組(白山中)

【少女の部】
▽準決勝 湯河原中2-1湘光中
▽準決勝 千代中3-0山北中
▽決勝 千代中2-0湯河原中

市民 スキー教室

気軽に参加を

第二十二回年末年始市民スキー教室を開催します。全日本スキー連盟公認の指導員が指導しますので、お気軽に参加してください。

●Aコース(三泊四日、勤務者コース)
●Bコース(二泊三日、勤務者及びジュニアコース)
●Cコース(一日、十一月二十九日(二十時出発)〜一月三日(六時着))

◆会場 戸隠スキー場
◆募集人員 八十人
◆費用 三万三千五百円(三泊四日、六食、バス代、講習料)
◆申し込み 小田原スキー協会 小室静雄 ☎24335 松浦スポーツ ☎1855
◆問い合わせ 古屋洋一 ☎3004 三浦芳雄 ☎748 873 横溝義昭 ☎7454 53 甲斐貞生 ☎3351

第3回小田原市 インディアカ大会

男子下曾我チーム・女子久野チームが優勝

【男子の部】優勝 下曾我チーム 準優勝 上府中チーム 第三位 足柄中チーム
【女子の部】優勝 久野チーム 準優勝 下曾我チーム 第三位 橋北チーム

【試合の結果】
【男子の部】優勝 下曾我チーム 準優勝 上府中チーム 第三位 足柄中チーム
【女子の部】優勝 久野チーム 準優勝 下曾我チーム 第三位 橋北チーム

【お問い合わせ】報徳マラソン大会連絡協議会・鈴木好太郎 ☎93366

スポーツ少年団 交流会ソフト ボール大会

【男子の部】優勝 下曾我チーム 準優勝 上府中チーム 第三位 足柄中チーム
【女子の部】優勝 久野チーム 準優勝 下曾我チーム 第三位 橋北チーム

【お問い合わせ】報徳マラソン大会連絡協議会・鈴木好太郎 ☎93366

第6回報徳 マラソン大会

11月11日

【男子の部】優勝 下曾我チーム 準優勝 上府中チーム 第三位 足柄中チーム
【女子の部】優勝 久野チーム 準優勝 下曾我チーム 第三位 橋北チーム

【お問い合わせ】報徳マラソン大会連絡協議会・鈴木好太郎 ☎93366

第7回 小田原 城址マラソン

11月18日

市陸上競技協会では、ジョギング等で体を鍛えている市民のみならず、日ごろの成果を発揮していただくため、第七回小田原城址マラソンを開催します。

◆日時 十一月十八日(日) 午前八時受付 午前十時スタート
◆コース 藤棚前〜小田原警察署前〜旭丘高校前〜青橋〜二宮神社前〜藤棚前
◆Aコース 三周 五*
◆Bコース 二周 三・五*
◆参加資格 小学校四年生以上
◆申し込み 当日会場の受付へ申し込んでください。
◆参加料 四百円
◆問い合わせ 小田原市陸上競技協会 岩瀬治 ☎24614

行事名	内容	日時	会場	対象	人員	会費	申込先	主催
ジョギングを楽しむ	走ることによって健康な体と明るい家庭を築く	毎日 午前8時	市役所跡地	一般市民	制限なし	無料	会場に時間までに集合	小田原走ろう会
民謡の集い	民謡を初歩から指導し、参加者相互の親睦を図る	11月11日(日) 午後7時	小田原スポーツ会館	一般市民	制限なし	300円	当日会場に時間までに集合 木内康郎宅 ☎22-2743	小田原市民謡協会
丹沢湖周辺ハイキング	歩くことによって体力づくりを図り、健康で明るい社会生活を送る	11月18日(日) 午前8時	小田原駅東口集合	一般市民	制限なし	実費 弁当水筒持参	当日集合場所に時間までに参集 武井治雄宅 ☎22-8506	小田原市歩け歩けの会
レクリエーションの集い	レクリエーションゲーム・ダンス・体操を通じてストレスの解消とシェイプアップを図る	11月21日(水) 午後7時	小田原スポーツ会館	一般市民	制限なし	無料	当日会場に時間までに集合 星野時男宅 ☎22-9504	小田原レクリエーションクラブ

市民スポーツ・レクリエーションの集い

地震や火災の資料を展示

消防本部へ見学にどうぞ

市消防本部では、火災や地震を身に付けていたこと、震など消防関係資料の常設展示、三年前から行っているもの、示を行っています。

この展示は、市民のみならず、年中無休で公開しています。この展示は、市民のみならず、年中無休で公開しています。この展示は、市民のみならず、年中無休で公開しています。

この展示は、市民のみならず、年中無休で公開しています。この展示は、市民のみならず、年中無休で公開しています。この展示は、市民のみならず、年中無休で公開しています。



この展示は、市民のみならず、年中無休で公開しています。この展示は、市民のみならず、年中無休で公開しています。この展示は、市民のみならず、年中無休で公開しています。

郷土文化館で佐藤大寛展

11日まで開催しています

郷土文化館分館松永記念館では秋の特別展として「佐藤大寛展」を開催中です。

◆会場 郷土文化館分館松永記念館
◆時間 午前九時から午後五時まで。ただし、入場は四時三十分まで
◆内容 水墨彩色画、墨書など
◆入場料 無料
◆会場 郷土文化館分館松永記念館(箱根登山線箱根板橋駅から徒歩十分、箱根行バス「上板橋」下車徒歩六分)



郷土研究講座

歴史や自然の講座を

郷土文化館では、市民のみならず、郷土研究講座を次のとおり開催します。

◆申込み方法 十一月十日(土)から受け付けます。直接または電話で申し込んでください。

月日	内容	講師
11月17日(土)	横穴墓をめぐって	県立城内高等学校教諭 杉山 幾一
11月18日(日)	やさしいカニの話	南足柄市立向田小学校教諭 一寸木 肇
11月24日(土)	灯台史の中ちようちん(第2部)	郷土文化館館長 山口 真
11月25日(日)	小田原の緑・森や林	箱根町立箱根生花園 井上香世子

◆時間 午前八時三十分～午後五時
◆入場料 無料
◆主な展示の内容
○消防用手押しポンプや半鐘
○刺し子の防火衣など昔の消防機器の実物展示
○いろいろな種類の消火器
○関東大地震、伊豆半島沖地震、宮城県沖地震などの写真、パネル
○救急車の機材
○地震の発生する仕組みの動画

図書館 やさしい版画をつくる会

図書館では次のとおり「やさしい版画をつくる会」を開催します。是非ご参加ください。

◆日時 十二月二日(日) 午前九時～十一時三十分
◆会場 図書館こどもクラブ室

電かせないようにしよう!!

ポルノ雑誌自動販売機

久野丘陵の古墳群

箱根外輪山から延びる久野丘陵には、現在三十九基の古墳が分布している。これらの古墳は、古墳時代後期(六-七世紀)に造られたもので、場所は総世寺の裏山から久野配水池までの二・七キロの間に集中している。「久野諏訪」原古墳群」を形成しています。古墳の数は、五十九年度の県教育委員会の調査の結果、古い公図や地元の人々からの聞き取り調査の結果などを見ると、以前は三十九基より多くの古墳が残っていたようです。



久野4号古墳石室の入口

現在までに発掘調査が行われたのは、久野一ノ古墳、四ノ古墳、六ノ古墳、十六ノ古墳、森下古墳、総世寺裏古墳など数基にすぎません。一ノ古墳は古墳の土盛り部分の墳丘測量や周溝の一部も調査されましたが、他の古墳は石室の調査だけが行われました。

古墳にはいろいろな形がありますが、久野の古墳群ではすべて、おわんを伏せたような形の円墳です。一番大規模の円墳は県内でも数えるほどしかありません。一ノ古墳のある所は久野丘陵の東端、足柄平野を一望できる所で、また周囲からよく目に付く場所です。古墳は埋葬された人の力を示す墓ですから、ここは古墳群の中で最大の古墳が造られるのにふさわしい場所でしょう。

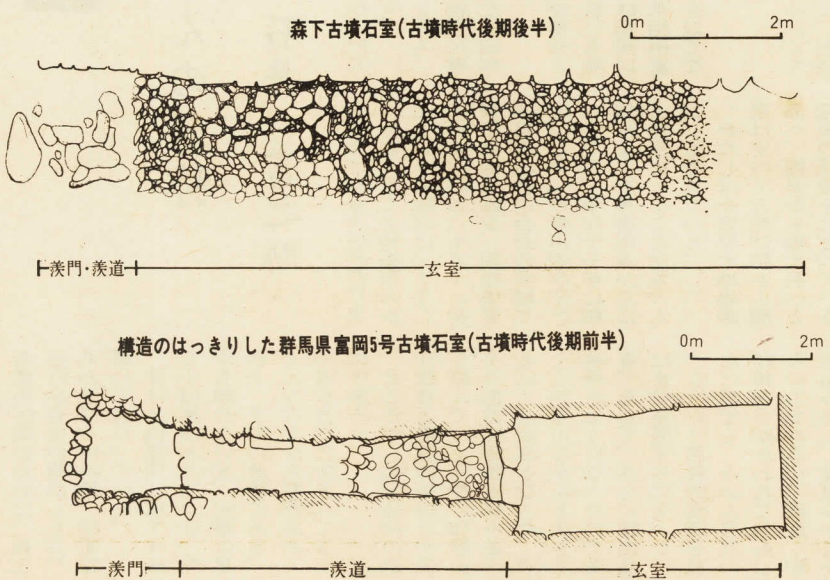
久野で発掘された古墳には、すべて横穴式石室がありました。しかし、最盛期の石室に比べ、羨門や羨道の区別がはっきりしない単純化されたものでした。これは古墳時代後期の、古墳が衰退し始めた時期に造られたことを示しています。

久野の古墳群では、遺体の埋葬や墓前祭を行った時に供えた副葬品は、主に玄室から出土しています。副葬品にはいろいろな物があります。四号古墳の出土品を例にあげると次のようなものでした。

武器 直刀、鉄鏃(てつぞく、鉄のやじり)

装身具 銅釧(どうくしろ、銅の腕輪)、素玉(なつめだま)、曲玉(まがたま)、管玉、金環

須恵器(すえき)窯で焼いた陶質の土器



私のひとこと



浦井貫之(消防団第四分団長)

現在、自治体消防団が発足してから昭和五十九年で満三十六年を迎えるわけであり、本市の消防機構は消防本部を中心に、本署三分署、一分遣所からなり、百五十二人の消防職員と二団二十二個の消防団、七百三十二人の消防団員で組織され、火災を始め各種の災害に備え、地域住民の防災活動に努めています。

私の所属する消防団本部は、役員四人と二十二分団に統括されている。そのうち、南ブロック、東ブロック、北ブ

階級は分団長一人、副分団長一人、部長一人、班長二人、機械員四人で役員は構成されています。それぞれが自分の立場をよく理解し、一人ひとり消防団員としての認識を持ち、地域防災活動の一員として活動しております。

目標は常に地域の自治会員と消防本部、隣接分団に連携をもち、消火だけでなく予防活動にも力を入れております。

毎年一月十一日の出初式は年の始まりでもあり、消防活動に従事している団員にとって一番華やかであり、この一年間の無事を祈る一日でもあります。式の後、薦組合によるはしご登りや、消防団の観閲、一斉放水と続き素晴らしい光景であります。

私の分団では、その後地域の消防団関係者の人々と団員一同で、新年会をもち年間は無事故、無災害を祈り懇談します。そして、春秋の火災予防週間の行事や地域の人たち

第2回資料展 文化文政期の小田原の文化

狂歌師・紀軽人を中心に

前九時から午後四時三十分まで

- ◆会場 図書館二階会議室
- ◆展示品 紀軽人 蜀山人 白猿 唐衣橋州などの狂歌 扇面 書状他
- ◆問い合わせ 市立図書館 ☎1056



今回寄託される紀軽人画像(部分)

動物園の 6 がお

ニホンクマ



別名「月の輪クマ」とも呼ばれる

今月は、大きな体で愛きょうを振りまいているクマを紹介しましょう。

本市の動物園には、「ニホンクマ」と「ヒグマ」の二種類のクマがいますが、今回はニホンクマについてです。

ニホンクマは雄雌各一頭ずついますが、二頭とも昭和五十二年十二月に、一歳十か月で本市動物園にやってきました。このクマは、山形県の蔵九州に住む「ニホンクマ」で、王の山中で保護され、山形市

に月の輪と称し、白紋があるのが特徴で、別名「月の輪クマ」とも呼ばれています。

世界中のクマの中でも、ニホンクマは中型の方ですが、日本の野生動物の中では、大型野獣で、大きいものは一六〇kgもあり、寿命はおよそ二十年ぐらいです。

クマは食肉目の仲間ですが、食物はほとんど植物ばかりです。ドングリ、木イチゴ、コブシの花、草木の根・芽、そのほかアリの、カブト虫、カニなども食べます。

クマが人間を襲うのは、突然人間と会い、危険を感じて身を守るために襲う場合が多いです。クマが住んでいるような所では、大声を出すか大きな音を発し、クマが用心して先に逃げるようにするのがよいとされています。

今回は「シカ」を紹介するので、ご期待ください。

歳時記

立冬

「おはようございます。十一月七日、今日は立冬。こよみの和が続いたりして、また冬の実感はあまりありません。このあと、暦の上では、小雪、大雪、そして十二月下旬の冬至と続いて本格的な寒さに向かわり目を告げるアナウンサーの声が聞かれます。

立冬は昔から伝わる暦の上での季節の区分点で、現代の生活にはあまり関係はないようですが、最近では、テレビ、ラジオの朝のあいさつや、新聞の季節の話題などによく使われるので、ひところよりかえって親しまれてきています。

立冬は毎年十一月の七日か八日ごろで、この日から立春の前日すなわち節分までが暦の上では冬です。ただ、実際

連載随筆 7

小田原みかんの名称

石井 富之助

小田原のみかんにはおおよそ「相模柑子」「小田原みかん」「相州みかん」「神奈川みかん」の四つの呼び名がある。

柑子の歴史をひもといてみると、天平九年(七三七)に相模国余綾郡から朝廷に橘を献上した記録があり、延喜式には前川蜜柑朝貢の記事がある。また、類聚国史には延暦十一年(七九二)に相模柑子の献上を遠路のことだからという理由で止めていることが知られている。

すなわち、小田原付近に産出する柑子は一千何百年前にすでに相模柑子という名で知られていたのである。

つぎが小田原みかんという名称である。常識的にこの名を考えると、柑子にかわって温州みかんが栽培されはじめた江戸時代後期からだろうと思いがちだが、なかなかどうしてこの呼び名も古い。

徳川実記という本がある。その「大猷院殿(家光)御実記」巻一の元和九年(一六三二)五月五日のところに大御台所より民部局消息にて金地院崇傳へ小田原蜜柑一箱を賜う。という記事がある。

正式に小田原みかんという名称があったのではなく、小田原侯の献上するみかんを便宜上こう呼んだのかも知れないが、ともかく徳川初期にすでに小田原みかん

と呼ばれ、珍重されていたことがこれでわかる。相州みかんという名は、明治四十年五月に神奈川県農工銀行の発行した「相州蜜柑」という本に本書題して相州蜜柑とせしは本県に於ける産出地の大部分は相州に属し、且つ従来相州蜜柑の通称あるを以てなりとある。

明治の末期にはみかんを栽培する者が増加し、産地は前川、国府津、下會我、片浦をはじめ相模一帯にひろがった。

大和田建樹が例の「汽笛一声」の「鉄道唱歌」を作ったのは明治二十三年のことであるが、鉄道沿線の情景は歲月とともに発展し、変ぼうした。

それで明治四十二年に東京、鹿児島間の歌詞をすっかり作りかえ、東海道線、山陽線、九州線の「汽車」三部作を発表した。

その「東海道唱歌汽車」の中では

国府津に名高き蜜柑山 枝に黄金の玉満ちぬ 酒匂小田原打ち過ぎて 熱海に行くはこよもりぞ

とつたわれている。大和田建樹の眼には蜜柑山の美しさが特に焼きついていたのであろう。

相州みかんという名称は

産業の振興のために、農工銀行が資金の貸出しを行い、あわせてその技術、経営指導にも当たっている。

昔は小田原領に産するから小田原みかんよかつたかも知れないが、実際は足柄上、下郡の産物である。そんなことから相州みかんの名が自然に生まれてきたのであろう。

ところが、栽培技術の研究改良と農家の努力とが実を結んで、ようやく和歌山、その他の関西物と肩を並べることになった。そこで神奈川みかんを大きく名乗るようになったのである。そして、さらに輸出品にまで発展するに至った。

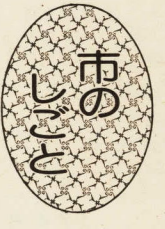
こういう名称の変遷を見ただけでも、みかん発展の経緯がうかがわれておもしろいのであるが、最近、和歌山みかん、愛媛みかんを廃して、地元の名をつけるべきだという意見が出てきた。栽培技術の進歩と共に、同じ県内でも産地それぞれに特色を持つようになった。それを総称的な名前で一括されてはつまらぬという声が出てきたからである。この例からいくと、また、小田原みかんの名が復活するかも知れない。



おしらせ版 11月号

No. 7 昭和59年11月1日(木) 編集発行 小田原市役所広報課

健康コーナーは2面にあります



市役所の申込方法など。希望者は直接会場へ申し込むか、事前に農業委員会から農協の年金窓口へ申込みを。
12月分農地転用申請等の受付の締切日について
 農業委員会 ☎1748
 市街化調整区域内の農地転用申請・相続税の納税猶予に関する適格証明等については12月5日(水)まで。
 市街化区域内農地転用届出については12月15日(土)まで。

農業者年金巡回相談
 農業者年金相談員による巡回相談を次のとおり開催します。
 日時：11月20日(火)、午前10時～午後4時。場所は市役所6階第9会議室。相談内容は経営移譲年金・農業者老齢年金の受給手続について、経営移譲年金受給による税法・農地法の問題について、年金加入手続や農業者年金全般について。
福祉課厚生係 ☎1467
福祉課厚生係 ☎1467
福祉課厚生係 ☎1467

11月の不用大・猫の収集日
 環境整備課 ☎1471
 保健所環境衛生課 ☎23135
 保護センター ☎04633411
11月の収集日は30日(金)の間と場所は表のとおり。次のことに注意してください。
 ① 印鑑を忘れずに②停車時間が10分間のため遅れないように③猫は麻・布袋等に入れてください。④14日以内に人をかんだ犬は引き取りません。その犬が人をかんだことを保健所へ連絡してください。⑤大型犬・傷病犬、人をかむくせのある犬は動物保護センターへ直接お持ちください。
 このほか保健所では犬を土曜日を除く平日の午前8時30分から10時、猫は祝日を除く水曜日の午前8時30分から10時まで引き取りますからお待ちください。動物保護センターでも平日午前9時30分から午後4時、土曜日午前9時30分から11時まで引き取りますからお持ちください。犬猫の苦情と相談や野犬の捕獲依頼は動物保護センターへ。

水道の修理は修理センターへ
 水道部 ☎1667
修理センター ☎3720
工事課 ☎1667
工事課 ☎1809
 家庭の蛇口故障や水道管破裂などの修理は、管工事協同組合の水道修理センターへ。知り合いの公認業者や特に希望がある方は業者に直接申込みを。ただし、公認業者以外は修理できません。公道内は水道部が無料で修理します。漏水箇所があったら工事課維持係へ連絡を。宅地内は有料です。蛇口パッキングの

時間	収集場所
9:30	片浦支所(寺山神社)
9:55	早川支所(駅前駐車場)
10:10	大窪支所
10:30	中央連絡所(めがね橋)
10:50	市役所(西側駐車場)
11:15	富水連絡所
11:35	桜井支所
13:00	曽我支所
13:20	下曾我支所
13:35	下府中支所
13:55	下府中支所
14:15	酒匂支所
14:40	国府津支所
15:00	橘支所
15:20	橘支所

予防接種の接種間隔表

ワクチン	接種間隔
生ワクチン ポリオ(小児マヒ) BCG 麻疹	1か月以上
不活化ワクチン 日本脳炎 百日咳・破傷風・ジフテリア トキソイド	1か月以上
不活化ワクチン 生ワクチン	1週間以上



動物フェスティバル神奈川84の一コマ
 ※予防接種の内容については、おしらせ版の2面をご覧ください。

取替は自分でできます。公認業者が水道材料店でパッキングを買い、メーター器内の止水栓を止めてから修理を。詳しくは福祉課へ。

水道部 ☎1667
工事課 ☎1667
工事課 ☎1809
水道部の修理は修理センターへ
 水道部では、給水管が漏水していないか調査をしています。漏水量・箇所の多い旧市内は半年ごと、郊外は1年ごとに一巡しています。調査員が宅地内の調査をし、漏水している場合はその場で指導するのでご協力を。なお、調査員は、腕章(漏水調査員)をつけています。

市立病院の看護職員を募集
 市立病院庶務課 ☎3175
 75内線604
 市立病院では次のとおり職員を募集しています。
助産婦・看護婦・士、准看護婦・士(有資格者と資格取得見込みの方) 35歳以下の方若干名、パートも可。
 希望者は履歴書を市立病院庶務課(〒250小田原市久野46)へ郵送または持参(有資格者は免許証の写しを併せて)してください。なお、

「浄化槽のふた」の訪問販売に注意
 清掃課 ☎1486 保健所環境衛生課 ☎23135
 市内で、言葉巧みに浄化槽のマンホールふたを訪問販売する業者がいます。訪問の際に「市役所の方(ほう)から来た」、「浄化槽の検査に来た」となり、職員のように振舞うようですが、市役所や保健所では物品を直接販売して委託販売することはありません。不審なことがあったときは連絡してください。なお、

「糖尿病週間」の行事
 保健課 ☎31
 11月9日～17日
糖尿病健康講座 ☎31
 糖尿病は恐ろしい病気です。知らないうちに眼・腎臓がむしばまれたり、心臓や脳血管を

文化講演会
 笑いのある人生
 小田原労働センター ☎3557
 小田原市久野62
 年末年始に、年賀はがきを大量に扱うために、ただいまアルバイトを募集しています。
●仕事の内容
 ○郵便物の区分作業(内勤、主に女子の方)
 ○郵便物の配達作業(外勤、主に男子の方)
 いずれも経験の有無を問いません。詳しくは小田原郵便局へお問い合わせください。

小田原市立病院の看護職員を募集
 市立病院庶務課 ☎3175
 75内線604
 市立病院では次のとおり職員を募集しています。
助産婦・看護婦・士、准看護婦・士(有資格者と資格取得見込みの方) 35歳以下の方若干名、パートも可。
 希望者は履歴書を市立病院庶務課(〒250小田原市久野46)へ郵送または持参(有資格者は免許証の写しを併せて)してください。なお、

小田原市立病院の看護職員を募集
 市立病院庶務課 ☎3175
 75内線604
 市立病院では次のとおり職員を募集しています。
助産婦・看護婦・士、准看護婦・士(有資格者と資格取得見込みの方) 35歳以下の方若干名、パートも可。
 希望者は履歴書を市立病院庶務課(〒250小田原市久野46)へ郵送または持参(有資格者は免許証の写しを併せて)してください。なお、

日	時	内容	会場
11月17日(日)	13:00～16:00	糖尿病体験談 教育講演(糖尿病とは) 質疑応答	衛生会館
11月16日(金)	13:00～16:00	検尿・尿糖・その他 身体計測(体重・身長) 集団指導(食事について)	衛生会館
11月15日(木)	18:30～20:40	糖尿病懇談会 (みんなが糖尿病を克服しよう)	オダチカ
11月9日(日)	13:00～16:00	検尿及び血圧測定 (尿糖その他)	アミール

小口資金融資の利用
 商工課 ☎1511
 中小企業小口資金融資の年末申込みは十一月三十日までです。お早目に相談ください。
 △運転資金 貸付限度額30万円 期間4年以内(6か月据置き) 年利6.5%
 △設備資金・運転設備併用資金 貸付限度額500万円 期間5年以内(6か月据置き) 年利6.5% 問い合わせは商工課商業係へ。

11月の保育相談
 城山乳児園 ☎3227
 乳幼児の保育について専門的立場から助言、指導します。
 11月7日(水)、14日(水)、21日(水)、午後1時～4時、城山乳児園(社会福祉センター2階)で内容は、しつけ、習慣、乳幼児教育、健康管理等。あらかじめ電話で相談内容、時間等の連絡を。

学生アルバイト募集
 小田原郵便局庶務会計課 ☎26177
 年末年始に、年賀はがきを大量に扱うために、ただいまアルバイトを募集しています。
●仕事の内容
 ○郵便物の区分作業(内勤、主に女子の方)
 ○郵便物の配達作業(外勤、主に男子の方)
 いずれも経験の有無を問いません。詳しくは小田原郵便局へお問い合わせください。

文化講演会
 笑いのある人生
 小田原労働センター ☎3557
 小田原市久野62
 年末年始に、年賀はがきを大量に扱うために、ただいまアルバイトを募集しています。
●仕事の内容
 ○郵便物の区分作業(内勤、主に女子の方)
 ○郵便物の配達作業(外勤、主に男子の方)
 いずれも経験の有無を問いません。詳しくは小田原郵便局へお問い合わせください。

文化講演会
 笑いのある人生
 小田原労働センター ☎3557
 小田原市久野62
 年末年始に、年賀はがきを大量に扱うために、ただいまアルバイトを募集しています。
●仕事の内容
 ○郵便物の区分作業(内勤、主に女子の方)
 ○郵便物の配達作業(外勤、主に男子の方)
 いずれも経験の有無を問いません。詳しくは小田原郵便局へお問い合わせください。

文化講演会
 笑いのある人生
 小田原労働センター ☎3557
 小田原市久野62
 年末年始に、年賀はがきを大量に扱うために、ただいまアルバイトを募集しています。
●仕事の内容
 ○郵便物の区分作業(内勤、主に女子の方)
 ○郵便物の配達作業(外勤、主に男子の方)
 いずれも経験の有無を問いません。詳しくは小田原郵便局へお問い合わせください。

文化講演会
 笑いのある人生
 小田原労働センター ☎3557
 小田原市久野62
 年末年始に、年賀はがきを大量に扱うために、ただいまアルバイトを募集しています。
●仕事の内容
 ○郵便物の区分作業(内勤、主に女子の方)
 ○郵便物の配達作業(外勤、主に男子の方)
 いずれも経験の有無を問いません。詳しくは小田原郵便局へお問い合わせください。

文化講演会
 笑いのある人生
 小田原労働センター ☎3557
 小田原市久野62
 年末年始に、年賀はがきを大量に扱うために、ただいまアルバイトを募集しています。
●仕事の内容
 ○郵便物の区分作業(内勤、主に女子の方)
 ○郵便物の配達作業(外勤、主に男子の方)
 いずれも経験の有無を問いません。詳しくは小田原郵便局へお問い合わせください。

図書館こども映画会

日時 11月18日(日)
 午後1時30分から
 会場 図書館小劇場
 定員 100人(先着順)
 入場料 無料
 プログラム
 ①豆象武勇伝(15分)
 ②おはなし 児童文化専門委員 柏倉秀一さん
 ③きょうだい(40分)
 問い合わせ 図書館奉仕係 ☎241056

今月の市民相談

軽易な法律相談や市政について要望があるとき
 訪問販売や欠陥商品による苦情があるとき
 消費生活 毎
 市長相談 (12月22日) 日
 (予約制) 3日
 法律問題で弁護士に相談したいとき
 (予約制) 7・14・22・29日
 登記手続について知りたいとき
 登記相談 8日
 税金のことについて知りたいとき
 税務相談 20日
 身体や健康管理について相談したいとき
 保健相談 27日
 身の上や家庭問題で悩みがあるとき
 心配ごと相談 19・5・12・26日
 近隣のトラブルや幸せに暮らす権利を侵されたとき
 相談 13日
 国や県・市の仕事について意見や苦情があるとき
 行政苦情相談 15日
 年金のことについて知りたいとき
 年金相談 9日
 借地・借家や不動産のことと弁護士に相談したいとき
 (法律相談) 10時～16時
 市民相談室(市役所正面玄関左) ☎1383
 ※青少年相談は青少年相談センターへ ☎231481

このコーナーは2面にあります

けんこう診査

《3か月児・3歳児健康診査》

【持参する物】母子健康手帳と別冊。別冊の診査票に必要事項を記入してください。【担当】保健所保健予防課 ☎23135内線43・44

月日	受付時間	会場	対象児
3か月児	11月15日(休)	午後1時～2時 保健所2階 乳児室	59年7月16日～23日生まれ
11月22日(休)	59年7月24日～31日生まれ		
12月6日(休)	59年8月1日～9日生まれ		
12月13日(休)	同上	59年8月10日～15日生まれ	
11月20日(火)		59年7月生まれの未受診児	
12月4日(火)		56年10月19日～31日生まれ	
3歳児	12月11日(火)	56年11月1日～12日生まれ	
		56年11月13日～18日生まれ	
		56年10月生まれの未受診児	

《7か月児健康診査》

【持参する物】母子健康手帳 【担当】指導係 ☎231831

月日	受付時間	会場	対象児
11月1日(木)	午前9時30分～10時30分	市役所7階 男子休憩室	59年3月1日～9日生まれ
11月5日(月)			59年3月10日～15日生まれ
11月7日(水)			59年2月生まれの未受診児
11月9日(金)			59年3月16日～23日生まれ
12月3日(月)			59年3月24日～31日生まれ
12月5日(水)	59年4月1日～9日生まれ		
			59年4月10日～15日生まれ
			59年3月生まれの未受診児

《1歳6か月児健康診査》

【持参する物】母子健康手帳と別冊 【担当】指導係 ☎231831

月日	受付時間	会場	対象児
健康診査	11月2日(金)	午後1時20分～2時20分 衛生会館 (商工会議所奥) ※11月16日(金)の会場は市役所大会議室(7階)	58年4月1日～9日生まれ
	11月6日(火)		58年4月10日～15日生まれ
	11月13日(火)		58年3月生まれの未受診児
	11月16日(金)		58年4月16日～23日生まれ
	12月11日(火)		58年4月24日～30日生まれ
	12月14日(金)	58年5月1日～9日生まれ	
			58年5月10日～15日生まれ
			58年4月生まれの未受診児
歯科診査	11月20日(火)	午後1時30分～2時30分 衛生会館	58年3月1日～20日生まれ
	11月27日(火)		58年3月21日～4月10日生まれ
	11月30日(金)		58年4月11日～30日生まれ
			11月分の未受診児

16日 古流松藤会小田原支部
17日 古流いけ花展
14日 研究會・小田原流小田原支部
13日 昭和59年度納税表彰式
11日 昭和小田原流小田原支部
10日 伊勢治書店(午後2時30分～4時20分)
9日 林武二先生の映画会・明会(助)神奈川県社会保険協会(午後2時～4時)
8日 伊勢治書店(午後2時30分～4時20分)
6日 親と教師が共に子供の教育を考へる映画と講演の集い・県立湯河原高等学校(午後1時30分～4時30分)
5日 昭和小田原流小田原支部
4日 昭和小田原流小田原支部
3日 昭和小田原流小田原支部
2日 昭和小田原流小田原支部

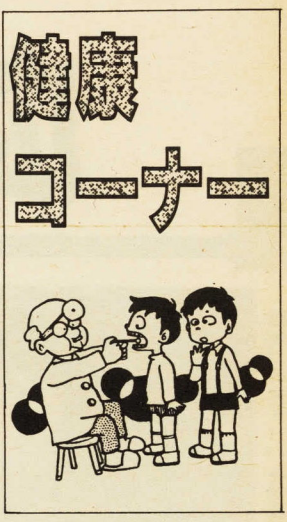
検診・献血

乳がん 電話申込制 △対象 30歳以上の方 午前午後各60人 △日時・会場 11月13日(火)下中老人憩の家 27日(火)国府津公民館 12月6日(木)小田原市役所 受付 午前9時30分～10時 午後1時～1時30分 △受診料 600円 △担当 予防係 ☎231838

子宮がん 電話申込制 △対象 30歳以上の方 午前午後各100人 △日時・会場 11月20日(火)午前11時 根府川公民館 午後11時 小田原市役所 受付 午前10時～10時30分 午後1時～1時30分 △受診料 4000円 △担当 予防係 ☎231838

予防接種

接種を受けられない幼児
①発熱中②著しい栄養障害③心臓血管系疾患④じん臓疾患⑤肝臓疾患の幼児④接種液の成分によりアレルギーのおそれのある幼児⑤接種により異常な副反応を起こしたことがある幼児⑥1年以内にかいれんの症状を起こした幼児
麻しん(ハシカ)は次の方も接種できません。⑦生ワクチン(痘毒、ポリオ、風しん、BCG等)を1カ月以内に接種した幼児⑧3カ月以内にガンマグロブリンの投与を受けた幼児
麻しん(ハシカ) △対象 生後12月～72月の幼児(望ま



講習会・相談日

歯と栄養の教室 △対象 歯の母親 △日時・会場 12月3日(月)午後1時30分～3時30分 保健所講堂 △内容 幼児の栄養と歯の健康 △担当 保健所保健予防課 ☎23135

子どもの歯の相談日 △対象 3歳未満の乳幼児 △日時・会場 12月6日(木)20日(木)午前9時～10時30分 保健所歯科診療室 △内容 歯の検査・保健

「子宮がん検診のお知らせ」(昭和59年12月分受診券)のはがきを郵送します。△受診方法はがきと保険証を持ち直接医療機関へ。老人保健制度に該当する方は医療受給者証も持参を。△受診料 1000円(一部受診者負担金) △担当 予防係 ☎231838

今月の催物

- 11月
- 11日 第26回小田原さかなまつり(小田原さかなまつり開催協議会)(10日11日午前9時～午後5時)
 - 10日 第26回小田原さかなまつり(小田原さかなまつり開催協議会)(10日11日午前9時～午後5時)
 - 9日 合同観賞会・文化座「おりき」(13日午後1時30分～3時15分、14日午前10時～11時35分、15日午前10時～11時35分、16日午前10時～11時35分)
 - 8日 小田原食品衛生協会表彰式(午後1時～3時30分)
 - 7日 厚生年金受給者事務説明会(助)神奈川県社会保険協会(午後2時～4時)
 - 6日 伊勢治書店(午後2時30分～4時20分)
 - 5日 親と教師が共に子供の教育を考へる映画と講演の集い・県立湯河原高等学校(午後1時30分～4時30分)
 - 4日 昭和小田原流小田原支部
 - 3日 昭和小田原流小田原支部
 - 2日 昭和小田原流小田原支部
- 12月
- 12日 現代舞踊研究所第14回発表会・司現代舞踊研究所(午後1時30分～4時30分)
 - 11日 音楽特別鑑賞会・小田原市立城山中学校(午後2時～3時30分)
 - 10日 杉山清貴とオメガトライアコンサート(午後6時～8時30分)
 - 9日 みどりの家愛児園第34回幼児まつり(生活発表会)・みどりの家愛児園(午前10時～午後3時30分)
 - 8日 小田原食品衛生協会表彰式(午後1時～3時30分)
 - 7日 厚生年金受給者事務説明会(助)神奈川県社会保険協会(午後2時～4時)
 - 6日 伊勢治書店(午後2時30分～4時20分)
 - 5日 親と教師が共に子供の教育を考へる映画と講演の集い・県立湯河原高等学校(午後1時30分～4時30分)
 - 4日 昭和小田原流小田原支部
 - 3日 昭和小田原流小田原支部
 - 2日 昭和小田原流小田原支部

市民会館

- 21日(木)午前11時～午後1時 板橋公民館
22日(金)午後11時～午後1時 多古公民館
27日(木)午後11時～午後1時 町田公民館
28日(金)午後11時～午後1時 社会福祉センター
12月
- 1日 小田原新自由文化協会午後6時30分～8時30分
 - 2日 チャリティファミリー家庭教育部講演会・国際スコレ協
 - 3日 杏里コンサート・マレド(午後6時～8時30分)
 - 4日 司現代舞踊研究所第14回発表会・司現代舞踊研究所(午後1時30分～4時30分)
 - 5日 音楽特別鑑賞会・小田原市立城山中学校(午後2時～3時30分)
 - 6日 杉山清貴とオメガトライアコンサート(午後6時～8時30分)
 - 7日 みどりの家愛児園第34回幼児まつり(生活発表会)・みどりの家愛児園(午前10時～午後3時30分)
 - 8日 小田原食品衛生協会表彰式(午後1時～3時30分)
 - 9日 厚生年金受給者事務説明会(助)神奈川県社会保険協会(午後2時～4時)
 - 10日 伊勢治書店(午後2時30分～4時20分)
 - 11日 親と教師が共に子供の教育を考へる映画と講演の集い・県立湯河原高等学校(午後1時30分～4時30分)
 - 12日 昭和小田原流小田原支部
 - 13日 昭和小田原流小田原支部
 - 14日 昭和小田原流小田原支部
 - 15日 昭和小田原流小田原支部
 - 16日 古流松藤会小田原支部
 - 17日 古流いけ花展
 - 18日 研究會・小田原流小田原支部
 - 19日 昭和小田原流小田原支部
 - 20日 昭和小田原流小田原支部
 - 21日 昭和小田原流小田原支部
 - 22日 昭和小田原流小田原支部
 - 23日 昭和小田原流小田原支部
 - 24日 昭和小田原流小田原支部
 - 25日 昭和小田原流小田原支部
 - 26日 昭和小田原流小田原支部
 - 27日 昭和小田原流小田原支部
 - 28日 昭和小田原流小田原支部
 - 29日 昭和小田原流小田原支部
 - 30日 昭和小田原流小田原支部

図書館分館と配本所 利用のご案内

今月は次の日程で図書貸出しを行います。詳細は、各分館の職員、配本所の図書委員にお尋ねください。

分館名	開館時間	期間	冊数
下府中(婦人会)	毎週土曜13時～16時	7日	1人1回2冊まで
上府中(母親クラブ)	毎週土曜9時～12時	7日	
曾我井川	毎週金曜9時～16時30分	10日	10日
豊川	毎日9時～16時30分	ただし、土曜日の午後、日曜日は休館となります。	
配本所	今月の貸出し日時		
六部公民館	毎週日曜日	9時30分～11時	
新宿公民館		10時～11時	
綱一色公民館	4日・18日	13時～14時30分	
今井公民館	11日	10時～11時	
橘団地公民館	16日		
堂生公民館	11・25日	10時～10時30分	
堂北公民館		14時～15時	
中曾根公民館	10・24日	14時～15時30分	
飯泉公民館			
やよい文庫	10日	14時～15時	
中村原住宅	3日・18日		
春木団地	18日	19時～20時	
月曜文庫	毎週月曜日	16時～17時	
こうのとり文庫	毎週水曜日	14時～16時30分	
曾比田中宅	9日・24日	15時～17時	
新田公民館	17日	14時～16時	
なかざと文庫	毎週月・木曜日	15時30分～17時	
てこぼこの家	17日	14時～16時30分	
風の子文庫	毎週金曜日	14時～15時	
前羽福祉館	毎週土・日曜日(祝日を除く)	9時～17時(土曜13時～)	
国府津公民館	毎日(土曜の午後・月曜日・祝日を除く)	9時～17時	

眼科の休日救急医療について

県では県医師会と協力して在宅当番医制で眼科救急患者に対応することになりました。市立病院では当直医の診療科によって従来どおり取り扱います。

休日・夜間の急患診療について
休日や夜間に急病になつたら、まずかかりつけの医師へ
◆かかりつけの医師がない方や医師に差し支えがあつて受診できないときは消防署(☎21251)へ
◆休日・夜間の内科系と外科系の診療を行います。◆受診する方は必ず保険証をお持ちください。
◆休日・夜間診療の担当病棟は「健康カレンダー」をご覧ください。市立病院では当直医の診療科によって従来どおり取り扱います。



休日急患診療所 調剤薬局の案内

診療科目 内科・小児科
11月3日、4日、11日、18日、23日、25日
受付時間 午前9時～11時 午後1時～3時30分
受付時間は守ってください。
所在地 城内1-22(商工会議所の奥) ☎4600
注意 必ず「保険証」を持参してください。
休日・夜間の急患診療について
休日や夜間に急病になつたら、まずかかりつけの医師へ
◆かかりつけの医師がない方や医師に差し支えがあつて受診できないときは消防署(☎21251)へ
◆休日・夜間の内科系と外科系の診療を行います。◆受診する方は必ず保険証をお持ちください。
◆休日・夜間診療の担当病棟は「健康カレンダー」をご覧ください。市立病院では当直医の診療科によって従来どおり取り扱います。