



昭和60年 7月

人口・世帯 (6月1日現在)
人口 185,040人 (前月比+144人)
世帯 56,020世帯 (前月比+85世帯)

広報

№423

おたわら

編集発行 小田原市役所広報課 〒250 小田原市荻窪300番地

夏休みの意義に



子どもたちにとって楽しい夏休みがもうすぐやってきます。夏休みになると、子どもたちの生活の中心は学校から家庭や地域に変わります。

夏休みには、市をはじめ地域子ども会、青少年団体のいろいろな行事に積極的に参加させ多くの仲間との交流の場を与えるようにしてください。

夏休みは、親子をはじめ家族との触れ合いを深める良機です。家族をそろって旅行や家庭の仕事と一緒にするなど親子で行動を共にし、子どもたちの考えていることについて話し合っ、理解するように努めてください。

地域社会への参加を

夏休み中は、市をはじめ地域子ども会、青少年団体のいろいろな行事に積極的に参加させ多くの仲間との交流の場を与えるようにしてください。

夏休み行事に参加しよう

市や関係団体では、図書館や中央公民館を中心に、学習や体力づくりに役立つ行事を計画しているので、誘い合って参加してください。

郷土文化館

公民館の申込方法と同じ。ただし、受付時間の中で土曜日は午前9時～正午まで。

お堀のブランクトンを調べる会

8月1日(水)、2日(木)、両日とも午前9時30分～午後3時。対象は小学校5・6年生、中学1・2年生。定員両日とも各30人。初歩から応用までの講座。弁持持参。

おぼなしの冒険 (27分)

おぼなし(磯田待子さん)「すばらしい松おじさん」(43分) 8月23日(金)「南極天竺」(26分)「休さん大あばれやんちゃ姫」(50分) ※上映時間は午前10時と午後1時30分の2回。ただし、8月18日は午後のみ上映。開場は上映時間30分前。会場図書館2階小劇場。定員先着100人。問い合わせ係。

市庁舎企画政策課

私たちのまちを勉強する相談日 7月24日、31日、8月7日、14日、21日、28日(夏休み期間中の毎週水曜日)午前10時～正午。市の行政に関することについて、小・中学生の夏休みの宿題や研究の助言や相談を市の職員が、相談を希望する方は2階総合案内または相談したい課へ直接行き、指導を受けてください。相談はあらかじめ質問事項をはっきりとしておいてください。

いとこの森

7月28日(日)、8月4日(日)、18日(日)午前10時～午後3時。小田原市いとこの森総合案内(管理棟)北側通路で、竹や木材でバンド、キーホルダーやペンダント、キーホルダーなど装飾木工作品を作る。講師小田原森林組合副組合長石綿忠さん。教材費100円。900円。参加は自由。

親子の木工教室

7月28日(日)、8月4日(日)、18日(日)午前10時～午後3時。小田原市いとこの森総合案内(管理棟)北側通路で、竹や木材でバンド、キーホルダーやペンダント、キーホルダーなど装飾木工作品を作る。講師小田原森林組合副組合長石綿忠さん。教材費100円。900円。参加は自由。

親と子の木工教室

7月28日(日)、8月4日(日)、18日(日)午前10時～午後3時。小田原市いとこの森総合案内(管理棟)北側通路で、竹や木材でバンド、キーホルダーやペンダント、キーホルダーなど装飾木工作品を作る。講師小田原森林組合副組合長石綿忠さん。教材費100円。900円。参加は自由。

図書館

24 10 55 城址公園で絵をかこう 7月25日(木)午前9時～11時30分。対象は小学校1～6年生。定員100人。作品は館内で展示。

夏休みの行事

中央公民館

35 5 30 0 クッキングスクール ①7月24日(水)、カレーを作ろう。②7月27日(土)、ホットケーキを作ろう。③7月31日(水)、カップケーキを作ろう。④8月6日(火)、しほり出しクッキーを作ろう。時間は各日も午前9時～正午。対象小学校3年生～中学生。教材費1500円。②③④4000円。講師料理研究家柳堀恭子さん。

親子で楽しむデコページ

7月26日(金) 8月1日(木)3日(土)各日とも午後1時～4時。対象小・中学生と保護者。定員40人。紙を使って陶器を。講師ペーパーセラミックス・コミュニティクラブ講師。教材費900円。

楽しいクッキーづくり

7月28日(日)②8月2日(金)両日とも午前9時～正午。対象小学校3年生～中学生。定員各24人。教材費①②とも4000円。講師料理研究家柳堀恭子さん。

親子で楽しむ陶芸教室

7月25日(木)午前9時～正午。7月26日(金)午前9時～正午。7月27日(土)午前9時～正午。8月6日(火)午前9時～正午。8月7日(水)午前9時～正午。8月8日(木)午前9時～正午。8月9日(金)午前9時～正午。8月10日(土)午前9時～正午。8月11日(日)午前9時～正午。8月12日(月)午前9時～正午。8月13日(火)午前9時～正午。8月14日(水)午前9時～正午。8月15日(木)午前9時～正午。8月16日(金)午前9時～正午。8月17日(土)午前9時～正午。8月18日(日)午前9時～正午。8月19日(月)午前9時～正午。8月20日(火)午前9時～正午。8月21日(水)午前9時～正午。8月22日(木)午前9時～正午。8月23日(金)午前9時～正午。8月24日(土)午前9時～正午。8月25日(日)午前9時～正午。8月26日(月)午前9時～正午。8月27日(火)午前9時～正午。8月28日(水)午前9時～正午。8月29日(木)午前9時～正午。8月30日(金)午前9時～正午。8月31日(土)午前9時～正午。9月1日(日)午前9時～正午。9月2日(月)午前9時～正午。9月3日(火)午前9時～正午。9月4日(水)午前9時～正午。9月5日(木)午前9時～正午。9月6日(金)午前9時～正午。9月7日(土)午前9時～正午。9月8日(日)午前9時～正午。9月9日(月)午前9時～正午。9月10日(火)午前9時～正午。9月11日(水)午前9時～正午。9月12日(木)午前9時～正午。9月13日(金)午前9時～正午。9月14日(土)午前9時～正午。9月15日(日)午前9時～正午。9月16日(月)午前9時～正午。9月17日(火)午前9時～正午。9月18日(水)午前9時～正午。9月19日(木)午前9時～正午。9月20日(金)午前9時～正午。9月21日(土)午前9時～正午。9月22日(日)午前9時～正午。9月23日(月)午前9時～正午。9月24日(火)午前9時～正午。9月25日(水)午前9時～正午。9月26日(木)午前9時～正午。9月27日(金)午前9時～正午。9月28日(土)午前9時～正午。9月29日(日)午前9時～正午。9月30日(月)午前9時～正午。10月1日(火)午前9時～正午。10月2日(水)午前9時～正午。10月3日(木)午前9時～正午。10月4日(金)午前9時～正午。10月5日(土)午前9時～正午。10月6日(日)午前9時～正午。10月7日(月)午前9時～正午。10月8日(火)午前9時～正午。10月9日(水)午前9時～正午。10月10日(木)午前9時～正午。10月11日(金)午前9時～正午。10月12日(土)午前9時～正午。10月13日(日)午前9時～正午。10月14日(月)午前9時～正午。10月15日(火)午前9時～正午。10月16日(水)午前9時～正午。10月17日(木)午前9時～正午。10月18日(金)午前9時～正午。10月19日(土)午前9時～正午。10月20日(日)午前9時～正午。10月21日(月)午前9時～正午。10月22日(火)午前9時～正午。10月23日(水)午前9時～正午。10月24日(木)午前9時～正午。10月25日(金)午前9時～正午。10月26日(土)午前9時～正午。10月27日(日)午前9時～正午。10月28日(月)午前9時～正午。10月29日(火)午前9時～正午。10月30日(水)午前9時～正午。10月31日(木)午前9時～正午。11月1日(金)午前9時～正午。11月2日(土)午前9時～正午。11月3日(日)午前9時～正午。11月4日(月)午前9時～正午。11月5日(火)午前9時～正午。11月6日(水)午前9時～正午。11月7日(木)午前9時～正午。11月8日(金)午前9時～正午。11月9日(土)午前9時～正午。11月10日(日)午前9時～正午。11月11日(月)午前9時～正午。11月12日(火)午前9時～正午。11月13日(水)午前9時～正午。11月14日(木)午前9時～正午。11月15日(金)午前9時～正午。11月16日(土)午前9時～正午。11月17日(日)午前9時～正午。11月18日(月)午前9時～正午。11月19日(火)午前9時～正午。11月20日(水)午前9時～正午。11月21日(木)午前9時～正午。11月22日(金)午前9時～正午。11月23日(土)午前9時～正午。11月24日(日)午前9時～正午。11月25日(月)午前9時～正午。11月26日(火)午前9時～正午。11月27日(水)午前9時～正午。11月28日(木)午前9時～正午。11月29日(金)午前9時～正午。11月30日(土)午前9時～正午。12月1日(日)午前9時～正午。12月2日(月)午前9時～正午。12月3日(火)午前9時～正午。12月4日(水)午前9時～正午。12月5日(木)午前9時～正午。12月6日(金)午前9時～正午。12月7日(土)午前9時～正午。12月8日(日)午前9時～正午。12月9日(月)午前9時～正午。12月10日(火)午前9時～正午。12月11日(水)午前9時～正午。12月12日(木)午前9時～正午。12月13日(金)午前9時～正午。12月14日(土)午前9時～正午。12月15日(日)午前9時～正午。12月16日(月)午前9時～正午。12月17日(火)午前9時～正午。12月18日(水)午前9時～正午。12月19日(木)午前9時～正午。12月20日(金)午前9時～正午。12月21日(土)午前9時～正午。12月22日(日)午前9時～正午。12月23日(月)午前9時～正午。12月24日(火)午前9時～正午。12月25日(水)午前9時～正午。12月26日(木)午前9時～正午。12月27日(金)午前9時～正午。12月28日(土)午前9時～正午。12月29日(日)午前9時～正午。12月30日(月)午前9時～正午。12月31日(火)午前9時～正午。

親子で楽しむデコページ

7月26日(金) 8月1日(木)3日(土)各日とも午後1時～4時。対象小・中学生と保護者。定員40人。紙を使って陶器を。講師ペーパーセラミックス・コミュニティクラブ講師。教材費900円。

卓球ミニ教室と試合

7月27日(土)午前10時～午後3時。対象小学校3年生～6年生。定員50人。卓球のルール説明と勝抜き戦。講師小田原卓球協会顧問野間司さん。

おぼなしと映画の会

7月25日(木)午前9時30分～11時30分。対象幼児から成人。定員先着70人。当日、講師穂坂正夫さんほか。

親子で楽しむデコページ

7月26日(金) 8月1日(木)3日(土)各日とも午後1時～4時。対象小・中学生と保護者。定員40人。紙を使って陶器を。講師ペーパーセラミックス・コミュニティクラブ講師。教材費900円。

親子で楽しむデコページ

7月26日(金) 8月1日(木)3日(土)各日とも午後1時～4時。対象小・中学生と保護者。定員40人。紙を使って陶器を。講師ペーパーセラミックス・コミュニティクラブ講師。教材費900円。

親子で楽しむデコページ

7月26日(金) 8月1日(木)3日(土)各日とも午後1時～4時。対象小・中学生と保護者。定員40人。紙を使って陶器を。講師ペーパーセラミックス・コミュニティクラブ講師。教材費900円。

親子で楽しむデコページ

7月26日(金) 8月1日(木)3日(土)各日とも午後1時～4時。対象小・中学生と保護者。定員40人。紙を使って陶器を。講師ペーパーセラミックス・コミュニティクラブ講師。教材費900円。

親子で楽しむデコページ

7月26日(金) 8月1日(木)3日(土)各日とも午後1時～4時。対象小・中学生と保護者。定員40人。紙を使って陶器を。講師ペーパーセラミックス・コミュニティクラブ講師。教材費900円。

親子で楽しむデコページ

7月26日(金) 8月1日(木)3日(土)各日とも午後1時～4時。対象小・中学生と保護者。定員40人。紙を使って陶器を。講師ペーパーセラミックス・コミュニティクラブ講師。教材費900円。

親子で楽しむデコページ

7月26日(金) 8月1日(木)3日(土)各日とも午後1時～4時。対象小・中学生と保護者。定員40人。紙を使って陶器を。講師ペーパーセラミックス・コミュニティクラブ講師。教材費900円。

親子で楽しむデコページ

7月26日(金) 8月1日(木)3日(土)各日とも午後1時～4時。対象小・中学生と保護者。定員40人。紙を使って陶器を。講師ペーパーセラミックス・コミュニティクラブ講師。教材費900円。

親子で楽しむデコページ

7月26日(金) 8月1日(木)3日(土)各日とも午後1時～4時。対象小・中学生と保護者。定員40人。紙を使って陶器を。講師ペーパーセラミックス・コミュニティクラブ講師。教材費900円。

親子で楽しむデコページ

7月26日(金) 8月1日(木)3日(土)各日とも午後1時～4時。対象小・中学生と保護者。定員40人。紙を使って陶器を。講師ペーパーセラミックス・コミュニティクラブ講師。教材費900円。

親子で楽しむデコページ

7月26日(金) 8月1日(木)3日(土)各日とも午後1時～4時。対象小・中学生と保護者。定員40人。紙を使って陶器を。講師ペーパーセラミックス・コミュニティクラブ講師。教材費900円。

親子で楽しむデコページ

7月26日(金) 8月1日(木)3日(土)各日とも午後1時～4時。対象小・中学生と保護者。定員40人。紙を使って陶器を。講師ペーパーセラミックス・コミュニティクラブ講師。教材費900円。

親子で楽しむデコページ

7月26日(金) 8月1日(木)3日(土)各日とも午後1時～4時。対象小・中学生と保護者。定員40人。紙を使って陶器を。講師ペーパーセラミックス・コミュニティクラブ講師。教材費900円。

親子で楽しむデコページ

7月26日(金) 8月1日(木)3日(土)各日とも午後1時～4時。対象小・中学生と保護者。定員40人。紙を使って陶器を。講師ペーパーセラミックス・コミュニティクラブ講師。教材費900円。

親子で楽しむデコページ

7月26日(金) 8月1日(木)3日(土)各日とも午後1時～4時。対象小・中学生と保護者。定員40人。紙を使って陶器を。講師ペーパーセラミックス・コミュニティクラブ講師。教材費900円。

親子で楽しむデコページ

7月26日(金) 8月1日(木)3日(土)各日とも午後1時～4時。対象小・中学生と保護者。定員40人。紙を使って陶器を。講師ペーパーセラミックス・コミュニティクラブ講師。教材費900円。

親子で楽しむデコページ

7月26日(金) 8月1日(木)3日(土)各日とも午後1時～4時。対象小・中学生と保護者。定員40人。紙を使って陶器を。講師ペーパーセラミックス・コミュニティクラブ講師。教材費900円。

親子で楽しむデコページ

7月26日(金) 8月1日(木)3日(土)各日とも午後1時～4時。対象小・中学生と保護者。定員40人。紙を使って陶器を。講師ペーパーセラミックス・コミュニティクラブ講師。教材費900円。

親子で楽しむデコページ

7月26日(金) 8月1日(木)3日(土)各日とも午後1時～4時。対象小・中学生と保護者。定員40人。紙を使って陶器を。講師ペーパーセラミックス・コミュニティクラブ講師。教材費900円。

親子で楽しむデコページ

7月26日(金) 8月1日(木)3日(土)各日とも午後1時～4時。対象小・中学生と保護者。定員40人。紙を使って陶器を。講師ペーパーセラミックス・コミュニティクラブ講師。教材費900円。

親子で楽しむデコページ

7月26日(金) 8月1日(木)3日(土)各日とも午後1時～4時。対象小・中学生と保護者。定員40人。紙を使って陶器を。講師ペーパーセラミックス・コミュニティクラブ講師。教材費900円。

親子で楽しむデコページ

7月26日(金) 8月1日(木)3日(土)各日とも午後1時～4時。対象小・中学生と保護者。定員40人。紙を使って陶器を。講師ペーパーセラミックス・コミュニティクラブ講師。教材費900円。

親子で楽しむデコページ

7月26日(金) 8月1日(木)3日(土)各日とも午後1時～4時。対象小・中学生と保護者。定員40人。紙を使って陶器を。講師ペーパーセラミックス・コミュニティクラブ講師。教材費900円。

親子で楽しむデコページ

7月26日(金) 8月1日(木)3日(土)各日とも午後1時～4時。対象小・中学生と保護者。定員40人。紙を使って陶器を。講師ペーパーセラミックス・コミュニティクラブ講師。教材費900円。

親子で楽しむデコページ

7月26日(金) 8月1日(木)3日(土)各日とも午後1時～4時。対象小・中学生と保護者。定員40人。紙を使って陶器を。講師ペーパーセラミックス・コミュニティクラブ講師。教材費900円。

親子で楽しむデコページ

7月26日(金) 8月1日(木)3日(土)各日とも午後1時～4時。対象小・中学生と保護者。定員40人。紙を使って陶器を。講師ペーパーセラミックス・コミュニティクラブ講師。教材費900円。

親子で楽しむデコページ

7月26日(金) 8月1日(木)3日(土)各日とも午後1時～4時。対象小・中学生と保護者。定員40人。紙を使って陶器を。講師ペーパーセラミックス・コミュニティクラブ講師。教材費900円。

親子で楽しむデコページ

7月26日(金) 8月1日(木)3日(土)各日とも午後1時～4時。対象小・中学生と保護者。定員40人。紙を使って陶器を。講師ペーパーセラミックス・コミュニティクラブ講師。教材費900円。

親子で楽しむデコページ

7月26日(金) 8月1日(木)3日(土)各日とも午後1時～4時。対象小・中学生と保護者。定員40人。紙を使って陶器を。講師ペーパーセラミックス・コミュニティクラブ講師。教材費900円。

親子で楽しむデコページ

7月26日(金) 8月1日(木)3日(土)各日とも午後1時～4時。対象小・中学生と保護者。定員40人。紙を使って陶器を。講師ペーパーセラミックス・コミュニティクラブ講師。教材費900円。

親子で楽しむデコページ

7月26日(金) 8月1日(木)3日(土)各日とも午後1時～4時。対象小・中学生と保護者。定員40人。紙を使って陶器を。講師ペーパーセラミックス・コミュニティクラブ講師。教材費900円。

親子で楽しむデコページ

7月26日(金) 8月1日(木)3日(土)各日とも午後1時～4時。対象小・中学生と保護者。定員40人。紙を使って陶器を。講師ペーパーセラミックス・コミュニティクラブ講師。教材費900円。

親子で楽しむデコページ

7月26日(金) 8月1日(木)3日(土)各日とも午後1時～4時。対象小・中学生と保護者。定員40人。紙を使って陶器を。講師ペーパーセラミックス・コミュニティクラブ講師。教材費900円。



参加料の記載のない行事は無料です。スポーツ教室などは6面をご覧ください。

夏まつり

海上花火大会

道路規制にご協力をお願いします

夏の風物詩・小田原夏まつりが七月二十七日から八月十五日まで開催されます。期間中は、行事に伴い、道路規制が行われますのでご協力ください。

夏まつり・小田原夏まつり
七月二十七日(土) 午後五時から八時
八月一日(日) 午後七時から八時
八月十五日(木) 午後七時から八時



年ごとに盛大になるちょうちん踊り大会

水難事故に注意

救助の連絡は素早く

海や川でのレジャーシーズンを控え、水の事故が心配されます。ちょっとした気のゆるみで、水難事故が起きます。救助の連絡は素早く、早急の連絡を取ります。

《水難救助緊急連絡先》

種別	連絡先(電話番号)
警察署	110番
消防署	119番
小田原	夜間(小玉宅)024475 休日(境宅)029736
前川	五ッ浦漁業(梅沢漁場)0463(7)1177 夜間・休日(大曾根宅)0291507
津島	酒匂・国府津漁協(473251) 夜間(朝倉宅)473346 休日(須野宅)472724 酒匂(須藤宅)480031
本町	湯川宅 027653
早川	久保田宅(五郎丸)022532
江之浦	小崎宅(一吉丸)0290211 夜間休日 0290212

市老連の行事

記念植樹とゲートボール大会

●20年記念にミツバツツジを創立二十周年を迎えた市老人クラブ連合会では、五月十二日に、記念植樹を行いました。

場所は、会員が毎月清掃奉仕をしている城山公園の慰霊塔のそばで、各老人クラブ会長多数参加の中、市長と山口市老連会長の手で、樹齢五十年のミツバツツジが植えられました。来春には薄紅色の花



高さ二メートルのミツバツツジを植樹

を咲かせ、訪れる人々を楽しませてくれることでしょう。

●万年地区チームが優勝
第七回地区対抗ゲートボール大会は、五月二十八日、市老人クラブ連合会の主催による。優勝チームには、E三位(国府津)が贈られました。

市長杯、準備勝には市議会議長杯、三位には市社会福祉協議会会長杯が贈られました。

大会には、市内二十五地区から五十チーム四百人の選手が参加し、熱戦を繰り広げました。なお、優勝チームには、E三位(国府津)が贈られました。

大会は交通安全の学習を兼ね、日ごろと一味違ったルールで行われました。

市史編さん事業への問い合わせが増えています。お年寄りから若い方まで、郷土・小田原への関心が高まっているので、広報おだわら五十八年五月号でもこの事業のあらましをお知らせしました。みなさんの中にも関心を持っていらっしゃる方が多いと思いますので、問い合わせの内容をご紹介します。

●市役所では小田原の歴史を本にするのですが、四年前から準備を進めています。現在は市内外の歴史資料の調査・収集と古文書の解説・分類などを行っています。

●本になるのはいつごろですか
最初に刊行されるのは「近

世資料編Iで、三年後の昭和六十三年度です。まだ、発売方法や価格は決まっていますが、決定次第お知らせします。

●原時代から現代まで、幅広く取り上げるので十五巻に分けて刊行します。最後の巻は昭和七十三年度に行われます。

●内容はどのように
○十五巻の内訳は
(資料編) 六巻。収集した資料を時代別に刊行します。
(通史編) 三巻。各時代の様子、その時代の出来事を通じて分かりやすく説明します。
(各論編) 小田原の「自然」、「民俗」、「城郭」の解説です。各一巻計三巻。



問い合わせに来室される方も少なくありません。中には家にある古文書を持って来る方も……

●市役所では小田原の歴史を本にするのですが、四年前から準備を進めています。現在は市内外の歴史資料の調査・収集と古文書の解説・分類などを行っています。

●本になるのはいつごろですか
最初に刊行されるのは「近

原始から現代まで 小田原の歴史を

進む市史編さん事業
(別編) 年表一巻、ダイジェスト版二巻。
●ところで、なぜ小田原の歴史を編さんし、本にするようになったのですか
○小田原は長い歴史のある都市です。今までの小田原の姿を知るから、今後の目指すべき姿を知る手掛かりが得られます。また、郷土史への関心に市としてこたえることも必要です。

●みなさんへお願い
市は十八年計画で小田原の歴史を編さんします。本市は歴史資料の収集・保存も重要なことです。現在まで残っていた資料は想像もつかないほど多く、特に、中世には現代史まで取り上げます。現代史では昭和五十一年ごろまでを対象にします。明治時代の後半から大正・昭和にかけての出来事は、私たちが直接体験したことも多いので「歴史上の事件」と考えられない面があります。しかし、私たちの生活も、振り返れば「小田原の歴史」の一部です。みなさんの周りにもたくさん資料が埋もれていることでしょう。お気付きのことがありましたら次のところへご連絡ください。

●連絡先 企画政策課市史編さん係(市役所四階) ☎331702

お問合わせにこたえて

●守ろう海のマナー
夏本番に向けて磯遊び等の機会が多くなりますが、海で遊ぶ際には、早急の連絡を取ります。

●お気軽に相談を
この度、民間の専門的ボランティアにより、福祉活動を推進するため、神奈川県福祉推進員が知事から委嘱されました。

●お問合わせ 行政課統計係 ☎331296

優秀作品展を開催

統計クラフコンクール
この作品展では昨年度の第二十六回統計クラフコンクールで入賞した優秀な作品を展示します。みなさん是非会場へお越しください。

●日時 八月一日(木) 午後五時(ただし八月一日は午前十一時～午後五時)

●場所 中央公民館大会議室

福祉推進員

●お問合わせ 行政課統計係 ☎331296

●お問合わせ 行政課統計係 ☎331296

建築コンクール作品募集

環境に調和し美しくも機能的な建築物は、私たちの生活をより楽しく、より豊かにするもので、住みよい街づくり、健全な都市の実現に役立ちます。

今年も建築物の大小を問わず経済性・実用性・防災・アイデア等に優れたもので、他の模範となり、参考となる建築物のコンクールを行います。

●募集対象 昭和58年6月1日から60年5月31日に市内に建築されたもの

●募集期間 昭和60年6月1日(土)～7月31日(水)

●応募資格 建築物の建築主・設計者・工事施行者など

●申込書配布及び申込場所 市役所建築指導課

●実施機関 神奈川県優良建築物表彰実行委員会

●お問い合わせ 建築指導課(市役所6階) ☎331431

今月の納税

●納期限は7月31日(水)です
●税金は納期限内に納めましょう

固定資産税・都市計画税 第2期分

●納期限は7月31日(水)です
●税金は納期限内に納めましょう

6月の補正予算

辻村農園の整備や 町名保存事業など

この補正予算では、当初予算について補正しました。主な内容は、次のとおりです。

〔一般会計〕

前年度末と本年度に、別表の方々から頂いた寄付金を、「活力のまち小田原」の再生、関係経費へ充当したほか、「行政運営の改革」の四つの柱の具体化に向けて、新たに「総務費」を策定するほか、

〔特別会計〕

農業共済事業特別会計では、農作物共済勘定で基準共済掛



植物公園として整備される辻村農園

補正予算の主な事業

- (総務費)** 地震等防災対策：高速ファクシミリ2台を導入する。
- (民生費)**
 - ねたきり老人対策：おおむね65歳以上の低所得の方へマットレス等の日常生活用具を給付する。
 - 身体障害者福祉対策：腎臓機能障害者で組織する小田原・西湘腎友会に対し市心身障害者福祉団体連絡協議会を通じて助成する。
 - 豊川保育園園舎改築地質調査：来年度に移転・建設するための調査を行う。
- (衛生費)**
 - 老人保健対策：40歳以上の在宅でねたきりの方へ保健婦による訪問指導と身体障害等級2級程度の方に機能訓練を行う。
 - 斎場待合室増築工事関連調査：会葬者の増加に対処して、2階建てに増築するための調査を行う。
- (土木費)**
 - 都市公園整備事業：前川公園と蛸田公園の整備を図る。
 - 辻村農園の整備推進：測量調査と基本設計を行い、植物公園として都市計画法に基づく事業認可を得る。
 - 霊園整備：来年度以降に、700基を造成するための園路築造等を行う。
- (教育費)**
 - 学校建設：白鷗中学校の特別教室の不足を解消するため増築工事をするほか、国府津小学校校地拡張関連事業として文化財遺構発掘調査を行う。
 - 尊徳生誕200年祭記念事業：昭和62年の生誕200年を迎え尊徳記念館を改築するための設計等を行う。
 - 史跡小田原城跡整備：二の丸中堀を整備・復元するための設計等を行う。
 - 町名保存事業：歴史的町名を保存するための調査・研究をする。
 - スポーツの振興：地区体育振興会の充実、競技種目協会・スポーツ少年団の活動の強化、及び指導者の養成を図る。
- (総務費)**
 - 基幹交通体系調査：本市と周辺地域を結ぶ基幹道路交通体系の整備プログラムと地域整備のあり方を探る。
- (農林水産業費)**
 - 農業婦人対策：第1次産業から1.5次産業への転換を目指すし、生産から商品加工までを行う事業に助成する。
 - ふれあい事業：小学生を対象に1泊2日で農業を体験学習させる。
 - 乳用牛増殖改良推進事業：乳用基礎牛導入等の搾乳量の増量を図る事業を助成し、畜産経営の安定化を期す。
- (商工費)**
 - 販路開拓事業：箱根物産の販路開拓を図るためインターナショナルギフトショー（見本市）に参加する事業に助成を図る。
 - 城址公園等誘導標識設置：小田原駅東口広場等に小田原城を模した案内標識等を設置する。
- (土木費)**
 - 市街地再開発事業：小田原駅周辺地区の市街地整備基本計画を策定する。
 - 街路築造事業：栄町城内線、東町久野線及び酒匂曾我線を築造するため文化財発掘、測量調査、設計等を行う。
- (総務費)**
 - 総合計画策定：昭和75年の本市のあるべき姿を基本構想とし、前期7年、後期8年の2期に分け総合計画を策定する。
 - 行政改革推進：行政改革推進委員会を設置し、行政改革大綱を策定する。
 - 電子計算機事務処理：本年5月に始動した市民課の住民情報漢字オンラインシステムに加えて、4業務のシステム開発を行う。

競輪事業会計では、事務処理の合理化を図るため、投資窓口を全面機械化にする設計委託料を追加計上したほか、本年九月に開催される国際科学技術博覧会協賛競輪の車券発売金などの事業収入と開催に要する経費等を計上しました。

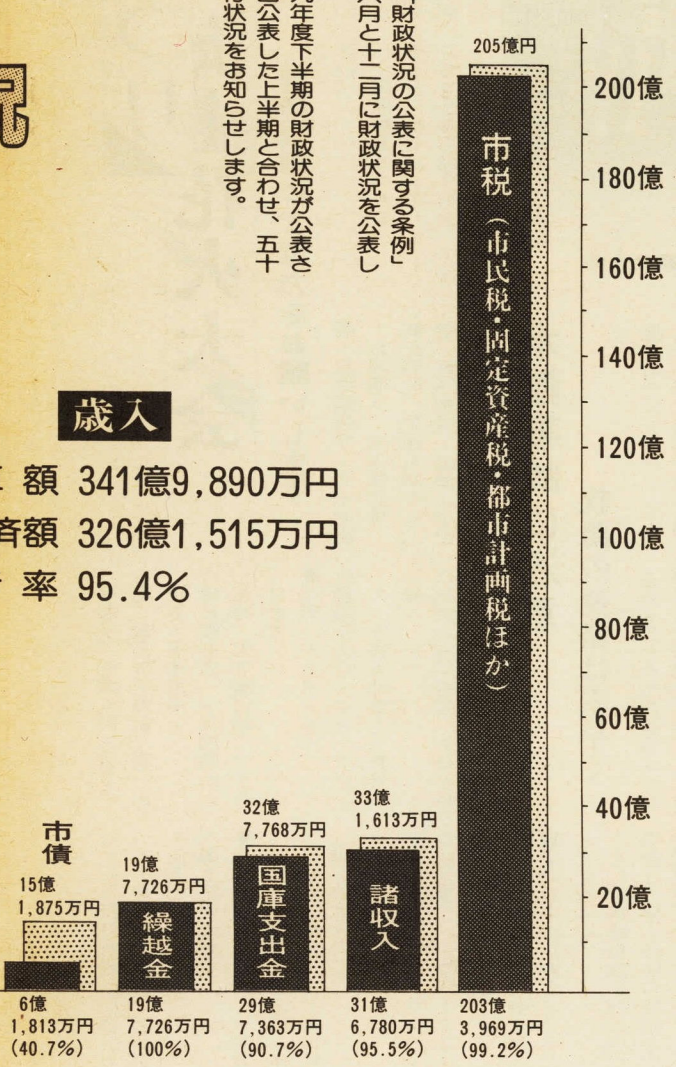
老人保健医療事業特別会計については、前年度事業の精算に係る返還金を、繰越金を財源にして措置しました。

金率等の変更により、歳入で水稲共済掛金と保険金を減額し、歳出では、連合会へ納付する水稲共済掛金を増額するとともに、加入者へ給付する共済金を減額しました。

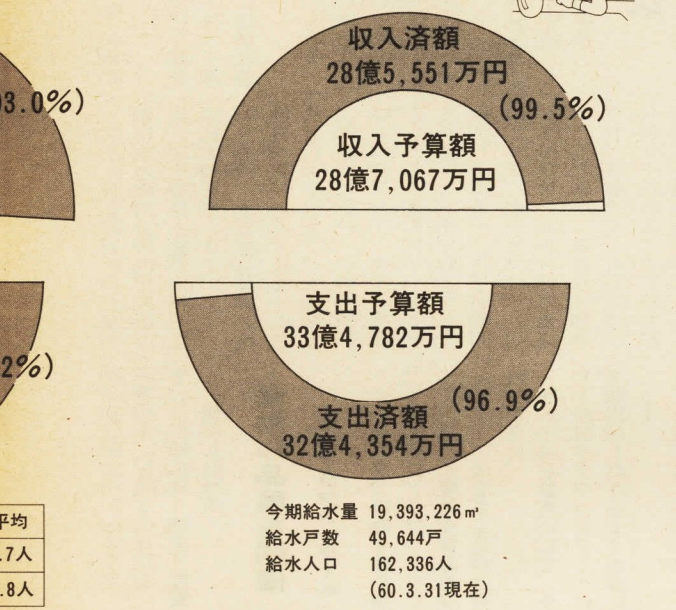
老人保健医療事業特別会計については、前年度事業の精算に係る返還金を、繰越金を財源にして措置しました。

寄付者名	住所	金額	寄付金充当事業
小田原中ロトリッククラブ	城内一〇二	五万円	冷暖房機購入費（市肢体不自由児父母の会）
小田原根根観光株式会社	早川一四二一	二百万円	城址公園等誘導標識設置事業
下津圭子	酒匂一三五一〇	三十万円	社会福祉協議会補助金
宗教法曹明会教団小田原支部	酒匂一三三九五	二十万円	社会福祉協議会補助金
神保好雄	曾我別所四〇五	二十万円	社会福祉協議会補助金
二宮すみ子	蓮正寺五八番田生宅13370	十万円	社会福祉協議会補助金
本門仏立宗法正寺	萩原九〇九二	十万円	社会福祉協議会補助金

表



企業会計



社会福祉センターをご利用ください

市の社会福祉センターの三階にはお年寄りが入浴したり、大広間で楽しんだりできる老人福祉施設があります。また四階には福祉研修などを行うための、大小会議室があり、福祉団体の会議やボランティアの活動に利用されています。

◆三階の老人福祉施設の利用時間
 平日は午前九時～午後三時、土曜日は午前九時～午後三時、日曜日は午前九時～午後三時

◆休館日
 毎週日曜日・国民の祝日・一月二日・三月三日・十二月二十九日・三十一日

指定金融機関の支店新設 指定金融機関が変わります

市の指定金融機関である横濱銀行が鴨宮支店を新設し、六月十日から営業を始めた。六月十日から営業を始めた。税金、保険料、清掃手数料、水道料金などを納めることが出来ますのでご利用ください。

所在地 鴨宮二一六番地

市民劇場 第111回 松竹大歌舞伎 特別公演

◆とき 8月6日(火) 昼の部12時 夜の部5時

◆ところ 小田原市民会館大ホール

◆演目
 〈昼の部〉 根元草摺引・お目見得口上
 根元草摺引・お目見得口上
 〈夜の部〉 根元草摺引・お目見得口上
 根元草摺引・お目見得口上

◆出演者
 尾上梅幸・中村富十郎
 河原崎権十郎・中村扇雀ほか

◆入場料
 A席 三千八百円
 B席 三千七百円
 C席 二千二百円

◆前売所 市民会館2階事務室
 小田原市民会館事業協会
 ☎27146



少年水泳競技大会

市教育委員会では第十六回少年水泳競技大会を開催します。奮って参加しましょう。

◆日時 八月十八日(日)

◆受付開始 午前八時三十分

◆開会式 午前九時

◆会場 御幸の浜プール

◆種目 男女とも四・五年生と六年生の部に分けず

①自由形(六年生のみ) 五十メートル、百メートル、二百メートル

②平泳 五十メートル、百メートル

③背泳 五十メートル、百メートル

④バタフライ 五十メートル

⑤リレー 二百メートル

⑥メドレーリレー 二百メートル(背泳・平泳・バタフライ・自由形)

⑦個人メドレー 二百メートル(バタフライ・背泳・平泳・自由形) 学年制限なし

◆対象 市内在住の小学校四年・六年生、リレーを除く四年・六年生。

◆会場 白鷗中学校プール

◆対象 小学校四年・六年男女(百人以上泳げる人)

◆定員 五十人(先着順)

◆参加料 二千五百円(帽子代、傷害保険料を含む)

◆問い合わせ 市教育委員会 少年水泳課 電話 1733

◆日 程 八月二日、五日、七日、九日、十二日、十四日、十六日、十九日、二十一日、二十三日 午後六時三十分～八時三十分

◆会場 城内弓道場

◆対象 高校生以上の男女

◆定員 二十人(先着順)

◆参加料 二千円(傷害保険料を含む)

◆問い合わせ 清水守 電話 277

◆日 程 七月三十一日、八月一日、二日、三日、四日 午後三時～五時

◆対象 小学生以上

◆定員 五十人(先着順)

◆参加料 二千円(傷害保険料を含む)

◆問い合わせ 清水守 電話 277

◆日 程 七月二十日、二十一日、八月三日、十日、十七日、十八日、二十一日

◆対象 小学生以上

◆定員 五十人(先着順)

◆参加料 二千円(傷害保険料を含む)

◆問い合わせ 清水守 電話 277

夏のスポーツ教室

市体育協会の主催による夏のスポーツ教室が次のとおり開催されます。各協会が指導しますので参加ください。また、参加料は申込時に納めてください。

◆問い合わせ 申し込み

○体育協会事務局(城山陸上競技場管理棟内) 電話 2403

○教育委員会体育課(市役所五階) 電話 1733

中級水泳教室、弓道教室、硬式テニス教室の申込期間は七月十日～二十日です。

◆日 程 七月三十一日、八月一日、二日、三日、四日 午後三時～五時

◆日 程 七月二十日、二十一日、八月三日、十日、十七日、十八日、二十一日

◆対象 小学生以上

◆定員 五十人(先着順)

◆参加料 二千円(傷害保険料を含む)

◆問い合わせ 清水守 電話 277

◆日 程 七月二十日、二十一日、八月三日、十日、十七日、十八日、二十一日

◆対象 小学生以上

◆定員 五十人(先着順)

◆参加料 二千円(傷害保険料を含む)

◆問い合わせ 清水守 電話 277

市民総合体育大会

第三十七回市民総合体育大会は、七月二十一日に熱戦の火ぶたが切られます。

◆日 程 七月二十一日(日) 午前八時三十分～五時

◆会場 城山陸上競技場

◆対象 小学生四年～六年の男女

◆定員 百人(先着順)

◆参加料 千五百円(傷害保険料・Tシャツ代を含む)

◆申込み 七月二十日の午後二時～三時、教室開催前に受付します。参加料を添えて申込みを。ただし、当日申し込めない方は二十七日に受け付けます。

◆問い合わせ 清水守 電話 277

ナイター 陸上記録会

市陸上競技協会では、涼しい夜間を利用して城山陸上競技場でナイター陸上記録会を開きます。ご参加ください。

◆時間 午後六時から八時三十分ごろ

◆種目 中学生男子二千五百メートル、三千メートル、一般男子(高校生を含む)八百メートル、千五百メートル、五千メートル、一万メートル 女子(中学生)八百メートル、千五百メートル、五千メートル

◆日 程 七月十三日(土) 中学男子三千、一般男子五千、女子三千

◆七月二十日(土) 中学男子三千、一般男子八百、一万、女子三千

◆八月三日(土) 中学男子三千、一般男子五千、女子三千

◆八月三十日(金) 中学男子二千五百、一般男子二千五百

◆問い合わせ 小嶋千代吉(酒匂二一八三〇) 電話 1729

江島 紘(城山二二四二五) 電話 7667

婦人バレーボール大会の成績

六月二日、第十九回小田原市婦人バレーボール大会が、四十三チーム、五百人を超える家庭婦人の参加を得て開催されました。会場は、クラス別に分かれ、Aクラスは富士ファイル小田原体育館、Bは西湘地区体育センター、Cが小田原スポーツ会館でした。いずれも熱戦で、好ゲームが展開されました。結果は次のとおりです。

◆Aクラス 優勝 下曾我 A 二位 川原 三位 川原

◆Bクラス 優勝 富士見 二位 城南 三位 曾我

◆Cクラス 優勝 早川 二位 前川 A P 三位 豊川

市民レクリエーションの集い

対象は一般市民 人員は制限なし

◆ジョギングを楽しむ 走ることによって健康な体と明るい家庭を築く

◆民謡の集い 民謡を初歩から指導し、参加者相互の親睦を図る

◆レクリエーションの集い ゲーム、ダンス、体操を通じてストレスの解消とシェイプアップを図る

◆スクエアダンスを楽しむ スクエアダンスの初心者講習

◆大雄山最乗寺から丸太の森ハイキング 歩くことによって健康で明るい家庭を築く

市民総合体育大会日程表

種目	7/21	7/28	8/4	会場	競技開始
軟式野球	○	○	○	酒匂川スポーツ広場	9:00
ソフトボール	○	○	○	酒匂川スポーツ広場	9:00
サッカー	○	○	○	酒匂川スポーツ広場	9:00
バドミントン	○	○	○	西湘地区体育センター	10:00
柔道	○	○	○	スポーツ会館	9:00
バスケットボール	○	○	○	富士フィルム小田原体育館	9:00
軟式庭球	○	○	★	城山陸上競技場	8:30
弓道	○	○	○	城内弓道場	9:00
剣道	○	○	○	スポーツ会館	10:00
陸上競技	○	○	★	城山陸上競技場	10:00
射撃	○	○	○	大井射撃場	9:00
バレーボール	○	○	○	男=印刷局体育館 女=西湘地区体育センター	9:00
水泳	○	○	○	城東高校プール	
卓球	○	○	○	スポーツ会館	

○印は試合日 ★印は雨天の場合の予備日

神奈川の名産100選

あなたも推薦してください

◆推薦基準 現在県内で生産され販売されている物で、①または②に該当する物

①一般的に名の通っている物または伝統のある物

②地域の特産として今後名産に育てたい物

◆特定の企業名を使っている物と一企業だけで生産している物を除きます。

◆推薦の締切りは七月三十一日です。推薦用紙は推薦箱の設置場所(市役所二階総合案内・支所・連絡所)にあります。

◆問い合わせは西湘地区行政センター(電話 1151)へ

第4回全国城下町シンポジウム

よみがえれ城下町 めざそう魅力ある都市づくり

◆日程 7月14日(日)～15日(月) ◆場所 中央公民館

◆主催 (社)小田原青年会議所

◆後援 文化庁・神奈川県・小田原市・小田原商工会議所

楽しい熟年大学 60歳以上の方はどうぞ

高齢者のみなさんに、高齢者にもつわる問題を楽しく学んでいただくため、市教育委員会では次のとおり熟年大学を開校します。受講料無料です。是非ご参加ください。

◆会場 中央公民館ほか

◆対象 市内在住の六十歳以上の男女で、※日 程等は一部変更される場合もあります。

月	7月	8月	9月	10月	11月
日	26日(金)	2日(金)	9日(金)	20日(火)	30日(金)
内容	入学式	高齢者の学習	映画「老人のしあわせ」	高齢化社会を考える	小田原の歴史
講師・助言者	郷土史家 中野敬次郎	立教大学教授 岡本 包治	郷土史家 内田 哲夫	青山学院大学教授 稲生 勤吾	郷土史家 内田 哲夫
卒業式	1日(金)	25日(金)	18日(金)	11日(金)	4日(金)
内容	文学にあらわれた小田原	基本的人権と高齢者	老年期の性と心	小田原の自然	旅のABC
講師・助言者	元市立図書館長 石井富之助	東京経済大学講師 川村善二郎	共立女子大学教授 武蔵 道弥	強羅公園自然博物館館長 田代 道弥	旅行作家 種村 直樹

青少年健全育成を推進

家庭・学校・地域で環境づくりを

青少年問題協議会が基本方針を決定

市長を会長として、市議会議員、関係行政機関職員、学識経験者等で組織されている「小田原市青少年問題協議会」では、このたび昭和六十年度の青少年健全育成の基本方針と推進目標を次のとおり決定しました。みなさんの協力をお願いします。

基本方針

健やかな青少年を育てるために

環境づくり

3つの役割

1 家庭の役割

青少年育成の目標は、青少年が成長の発達段階に応じた体験を豊かに持つことにより自立する能力を育て、生きる力を引き出すような環境づくりを推進することである。

そこで、家庭や学校、地域が互いに連携しながら環境を整備を図るとともに、大人自身が青少年のモデルとなっていることを自覚し、大人としての責任と役割を果たすことが必要である。

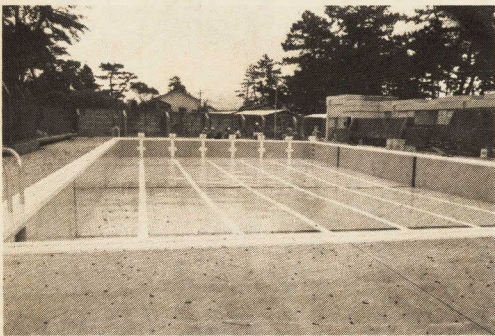
このため、小田原市青少年問題協議会では、市民憲章の精神を尊重し、各関係機関と密接な連携のもとに、青少年

に市教育委員会と子ども連絡協議会の共催で開催され、今回は一万人が参加しました。競技は、全員参加の徒競走や二十六学区子ども会対抗リレーなどが行われ、参加者は親子で楽しい一日を過ごしました。

小田原市子ども会大会

一万人の親子が参加

第三十三回子ども会大会が、五月二十六日、城山陸上競技場で開かれました。



天候に恵まれて一万人の親子が参加、楽しい一日を過ごした市子ども会大会(写真上)完成した酒匂中学校のプール(写真下)

2 学校の役割
学校は子どもたちにとって楽しい学習の場とならなければならない。

子どもの個性や能力に応じ、また、心身の状況などを的確に把握して、きめの細かい指導を行う必要がある。

また、家庭や地域住民との連携のもとに、教職員が一体となりそれぞれの専門的な力量を十分に発揮できるように、さらに努力する必要がある。

3 地域の役割

青少年の育成には、地域の教育力と大人の愛情に満ちた支援が不可欠である。

そこで、地域の青少年は地域の人が協力して育てていくという認識を持ち、地域活動の中で大人が多くの青少年に接し、声をかけ必要な注意と支援の手を差し伸べ、自主性を引き出すための場づくりをする必要がある。

以上それぞれの役割を遂行していくために行政は、情報の提供、技術的援助等を積極的に

推進目標

1 青少年に社会の一員として自覚をもたせ、責任と役割を明確にする

2 青少年の連帯と、積極的な地域活動への参加を呼び掛ける

3 青少年が自主的に活動できる条件を整備する

4 青少年団体の育成を進め、活動の援助をする

5 勤労青少年が意欲と希望をもって働けるよう、社会的条件を整備する

6 青少年の安全と健康を守り福祉を増進する

7 地域ぐるみで青少年が健康やかに成長するための、望ましい環境づくりを推進する

8 青少年の保護および矯正に関する施策を推進する

9 自然を守り、地域の文化を継承する

10 大人としての責任と役割を明確にし、大人自身の自覚を促す

酒匂中学校のプールが完成

各地で海開き、プール開きが行われ、いよいよ水泳シーズンが始まりますが、この度酒匂中学校のプールが完成しました。

このプールは、幅十二メートル、長さ二十五メートル、三層のアルミ製プールで、更衣室や便所など付属建物も完備されています。総事業費は約四千七百万円でした。

記者の目から見た人権問題講演会

市教育委員会では、人権を尊重する明るい住みよい社会

シリーズ歴史を掘る⑬中世・近世

小田原城二の丸中堀

市教育委員会では、現在、小田原城二の丸内にあった「中堀」の発掘調査を進めています。この調査は今年で三年目を迎えますが、既に五十九年度までに約三分の一の発掘が終わっています。この中堀は発掘後、江戸時代の姿に復元整備されることになっています。今回は、これまでの調査で確認された中堀の姿を紹介いたします。

大震災まで残されていた堀

小田原城の二の丸は、天守閣のある本丸を囲み、小田原高校の山側から小田原警察署前の堀にまで及ぶ、大変広い範囲です。中堀は、この二の丸の中、市役所の旧庁舎があった場所にあつた。解説板を設けて見学できるようにしてあるので、ご覧になった方も多いいと思います。

江戸時代の絵図を見ると、中堀は郷土文化館前の堀と警察署前の堀を結ぶ水堀として描かれています。この堀は、明治・大正時代の測量図にも載っていますが、このころまでは堀の基本的な形は改変されずに残っていました。しかし、大正十二年の関東大地震で石垣が崩れ、その後、昭和三年には堀は埋め立てられ、その上に小田

発見された障子堀

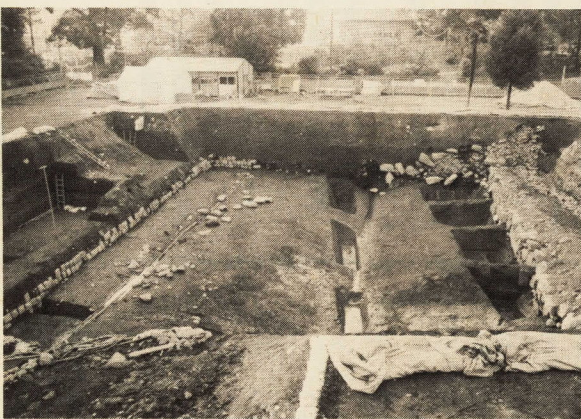
中堀の発掘の結果、江戸時代の堀の穴や二メートル×七メートルの長方形の穴が十か所並んでいるのが発見されました。発掘を進めると、深さが一・五メートルほどの、後北条期の障子堀の跡と分かりました。障子堀は自然に埋まったようですが、堀の中からは十六世紀に中国の明から輸入された陶磁器や、当時の武将たちに珍重されたと思われる十三世紀の青磁、黒地にコンパスを使って赤い文様を描いた漆器の破片などが発見されました。

江戸時代の堀

元禄時代(一六八八—一七〇四年)の絵図には「堀幅十一間石垣高三間半」、つまり堀の幅は約二十メートル、石垣の高さは約六・三

メートルと記されています。

調査の結果、中堀の北側(内側)の石垣から、宝永四(一七〇七)年の富士山噴火の火山灰(宝永火山灰)が検出されました。しかし、堀底や南側の石垣からは検出されなかったため、北側の石垣は宝永年間(一七〇四—一一年)以前に、また堀底や南側の石垣はそれ以後に造られたことが分かりました。中堀は江戸時代に何度か造り替えられていたことが、これから明らかになりました。また、北側の石垣には六十一・七センチ四方の大きな石が積み重なっており、南側には一抱えもある河原石が積み

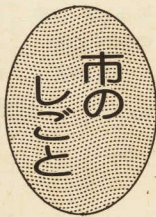


発掘された二の丸中堀(右に障子堀の跡が見える)

られたことが分かりました。中堀は江戸時代に何度か造り替えられていたことが、これから明らかになりました。また、北側の石垣には六十一・七センチ四方の大きな石が積み重なっており、南側には一抱えもある河原石が積み

報 新 し ら せ 版 7 月 号

No.423 昭和60年7月1日(月) 編集発行 小田原市役所広報課



市融資制度の利用

市内の中小企業者を対象に融資を行っていますのでご利用ください。

中小企業小口資金 運転資金 貸付限度額300万円 期間4年以内(6か月据置) 年利6.3% 設備資金 運転設備併用資金 貸付限度額500万円 期間5年以内(6か月据置) 年利6.5% 大型店対策特別資金 貸付限度額500万円 期間5年以内(6か月据置) 年利6.2% 問い合わせは商工課商業係へ

中元資金融資の利用

市内の中小企業者を対象に融資を行います。資金の用途は運転資金に限ります。申込みは8月31日まで。貸付限度額は200万円。返済は6か月以内一括又は割賦返済。年利6.0%。保証人1人以上。担保は必要に応じて金融機関が定めます。原則として信用保証を付けます。融資の資格は①市内に1年以上居住し1年以上同一事業を継続して営んでいる方②市税を滞納していない方③返済能力のある方

指名競争入札の追加受付

管財課 ③132 3 契約係 ③1325 市が発注する工事や製造の請負、物件の買入れ、測量及び設計委託等の指名競争入札に参加を希望する方は、追加受付を行うので申込みを。今回の登録の有効期間は62年5月末日まで。申込用紙の配布は8月1日・2日の執務時間中に行います。受付は8月15

飼えなくなった犬猫の収集日

環境整備課 ③1471 保健所環境衛生課 ③23 135内線31・32動物保護センター ③0463 ③3411 7月の収集日は26日(金)、時間と場所は表のとおり。次のことに注意してください。

時間	収集場所
9:30	片浦支所(寺山神社)
9:55	早川支所(駅前駐車場)
10:10	大窪支所
10:30	中央連絡所(めがね橋)
10:50	市役所(西側駐車場)
11:15	富水連絡所
11:35	桜井支所
13:00	曾我支所
13:20	上府支所
13:35	豊川支所
13:55	下府支所
14:15	酒匂支所
14:40	国府津支所
15:00	橋支所

る方。申込みは小田原信用金庫へ、問い合わせは商工課商業係へ。

旧軍人の一時恩給・一時金

社会課 ③1863 旧軍人の在職期間が3年以上の方で、一時恩給又は一時金を請求していない方は至急請求してください。一時金は60年9月30日で時効となります。

支給の区分は、在職期間が

継続して3年以上の場合は一時的恩給となり、断続して3年以上の場合は一時的金となります。また、対象者の遺族の場合は一時的扶助料又は遺族一時金が支給されます。なお、①既に支給されている方②旧軍人普通恩給を受給されている方③旧軍人期間を公務員等の共済組合員等の期間に通算された方④軍人期間(実在職年)が3年未満の方(は対象となりませんのでご注意ください。請求用紙は社会課庶務係にあります。

市立病院の看護職員を募集

市立病院では次のとおり職員を募集しております。助産婦、看護婦、士、准看護婦、士(有資格者)と資格取得見込みの方) 25歳以下の方若干名、パートも可。希望者は履歴書を持参の上、保険健康課指導係へ。受付時間は午前8時30分午後5時(日曜祝祭日と土曜日の午後を除く) 111内線4143

市では保健婦を募集して

保健婦 25名(有資格者)と資格取得見込みの方) 35歳以下、パートも可。希望者は履歴書を持参の上、保険健康課指導係へ。受付時間は午前8時30分午後5時(日曜祝祭日と土曜日の午後を除く) 111内線4143

区画整理課指導係

小田原都市計画局宮崎南部土地区画整理事業の換地処分による登記が6月25日に完了した旨、横浜地方事務所小田原支局から通知があり、小田原市より、5月1日から停止されていた本事業施行地区内の不動産に関する登記は解除になりましたのでお知らせします。

大によるめいわくをなくそう

あなたは、フンを片付けていますか。道路や公園などがご迷惑しています。

日赤社員増強運動ご協力に感謝。先実施した日赤社員増強運動は、市民のみならずの温かいご理解と協力をよって左表のとおり好成績をあげることができました。この運動に協賛委員として積極的にご協力いただいた自治会長、民生委員、地区社協役員の方

社会課 ③1863

4、6月分の保険料はもう納めましたか。納め忘れがないかどうか、お調べください。納め忘れがある場合は、早急にご連絡ください。納め忘れがある場合は、早急にご連絡ください。

市立病院の看護職員を募集

市立病院では次のとおり職員を募集しております。助産婦、看護婦、士、准看護婦、士(有資格者)と資格取得見込みの方) 25歳以下の方若干名、パートも可。希望者は履歴書を持参の上、保険健康課指導係へ。受付時間は午前8時30分午後5時(日曜祝祭日と土曜日の午後を除く) 111内線4143

市では保健婦を募集して

保健婦 25名(有資格者)と資格取得見込みの方) 35歳以下、パートも可。希望者は履歴書を持参の上、保険健康課指導係へ。受付時間は午前8時30分午後5時(日曜祝祭日と土曜日の午後を除く) 111内線4143

区画整理課指導係

小田原都市計画局宮崎南部土地区画整理事業の換地処分による登記が6月25日に完了した旨、横浜地方事務所小田原支局から通知があり、小田原市より、5月1日から停止されていた本事業施行地区内の不動産に関する登記は解除になりましたのでお知らせします。

大によるめいわくをなくそう

あなたは、フンを片付けていますか。道路や公園などがご迷惑しています。

額4千円(交通費は別途支給)。募集人員は8人。希望者は便箋に、住所、氏名、生年月日、学校名、電話番号を記入し、写真と同封の上7月15日(月)までに、小田原市公民館事業所(〒2550小田原市城山4-10-1)へ送ってください。

水道の修理は修理センターへ

水道部では、給水管が漏水していないか調査をしています。漏水量・箇所が多い旧市内は半年ごと、郊外は1年ごとに一巡して調査します。調査員が宅地内の調査をし、漏水している場合はその場で指導するのでご協力を。なお、調査料は無料です。蛇口パッキングの交換などの修理は、管工事協同組合の水道修理センターへ。問い合わせは水道部へ。電話 1667

給水管漏水調査に協力を

水道部では、給水管が漏水していないか調査をしています。漏水量・箇所が多い旧市内は半年ごと、郊外は1年ごとに一巡して調査します。調査員が宅地内の調査をし、漏水している場合はその場で指導するのでご協力を。なお、調査料は無料です。蛇口パッキングの交換などの修理は、管工事協同組合の水道修理センターへ。問い合わせは水道部へ。電話 1667

給水管漏水調査に協力を

水道部では、給水管が漏水していないか調査をしています。漏水量・箇所が多い旧市内は半年ごと、郊外は1年ごとに一巡して調査します。調査員が宅地内の調査をし、漏水している場合はその場で指導するのでご協力を。なお、調査料は無料です。蛇口パッキングの交換などの修理は、管工事協同組合の水道修理センターへ。問い合わせは水道部へ。電話 1667

給水管漏水調査に協力を

水道部では、給水管が漏水していないか調査をしています。漏水量・箇所が多い旧市内は半年ごと、郊外は1年ごとに一巡して調査します。調査員が宅地内の調査をし、漏水している場合はその場で指導するのでご協力を。なお、調査料は無料です。蛇口パッキングの交換などの修理は、管工事協同組合の水道修理センターへ。問い合わせは水道部へ。電話 1667

給水管漏水調査に協力を

水道部では、給水管が漏水していないか調査をしています。漏水量・箇所が多い旧市内は半年ごと、郊外は1年ごとに一巡して調査します。調査員が宅地内の調査をし、漏水している場合はその場で指導するのでご協力を。なお、調査料は無料です。蛇口パッキングの交換などの修理は、管工事協同組合の水道修理センターへ。問い合わせは水道部へ。電話 1667

取替は自分でできます。公認業者が水道材料店でパッキングを買い、メーター内の止水栓を止めてから修理を。7月の保育相談。城山乳児園 ③3227 乳幼児の保育について専門的立場から助言、指導します。7月3日(水) 10日(水) 17日(水) 午後1時~4時、城山乳児園(社会福祉センター2階)。内容は、しつけ、習慣、乳幼児教育、健康管理等。あらかじめ電話で相談内容、時間等の連絡を。

図書館の夏期開館時間延長

図書館 ③1055 7月21日(日)から8月30日(金)までの間、午前9時から午後7時まで開館。ただし、視聴覚ライブラリーと児童館は平常どおり午後5時まで。7月・8月の休館日は毎週月曜日と月末館内整理日(7月31日・8月31日)。

国民年金保養センターのご案内

国民年金保養センターを利用できる人は、国民年金の加入者、受給者及びその家族ですが、その利用に余裕のある場合は一般の人でも利用できます。ただし、一般利用の人は料金が若干高くなります。予約は一般に6か月前から受け付けておりますので、お申込みは各保養センターへ直接電話してください。

小田原公共職業安定所

9月11日(水)午後1時から4時まで、秦野市文化会館で開催。申込みは8月20日までに小田原公共職業安定所へ。当日会場でも受け付けます。事業主のみならず、積極的に参加していただき、障害者の雇用にご協力をお願いいたします。また、就職先を探している方は、この機会をご利用ください。

小田原公共職業安定所

9月11日(水)午後1時から4時まで、秦野市文化会館で開催。申込みは8月20日までに小田原公共職業安定所へ。当日会場でも受け付けます。事業主のみならず、積極的に参加していただき、障害者の雇用にご協力をお願いいたします。また、就職先を探している方は、この機会をご利用ください。

小田原公共職業安定所

9月11日(水)午後1時から4時まで、秦野市文化会館で開催。申込みは8月20日までに小田原公共職業安定所へ。当日会場でも受け付けます。事業主のみならず、積極的に参加していただき、障害者の雇用にご協力をお願いいたします。また、就職先を探している方は、この機会をご利用ください。

子どもおとなも、消費者としての必要な知識や心構えを、楽しみながら学ぶことができます。入場は無料。7月24日(水) ヲケが、やけどの手当(古いストッキング)とほろも(持参) 午前10時~12時、午後1時~2時、午後3時~5時。7月25日(木) ヲ紙か作り(はさみ持参) 午前10時~12時、午後1時~2時、午後3時~5時。食べ物の実験 午前11時~12時。

小田原消費生活センター

子どもおとなも、消費者としての必要な知識や心構えを、楽しみながら学ぶことができます。入場は無料。7月24日(水) ヲケが、やけどの手当(古いストッキング)とほろも(持参) 午前10時~12時、午後1時~2時、午後3時~5時。7月25日(木) ヲ紙か作り(はさみ持参) 午前10時~12時、午後1時~2時、午後3時~5時。食べ物の実験 午前11時~12時。

小田原消費生活センター

子どもおとなも、消費者としての必要な知識や心構えを、楽しみながら学ぶことができます。入場は無料。7月24日(水) ヲケが、やけどの手当(古いストッキング)とほろも(持参) 午前10時~12時、午後1時~2時、午後3時~5時。7月25日(木) ヲ紙か作り(はさみ持参) 午前10時~12時、午後1時~2時、午後3時~5時。食べ物の実験 午前11時~12時。

小田原消費生活センター

子どもおとなも、消費者としての必要な知識や心構えを、楽しみながら学ぶことができます。入場は無料。7月24日(水) ヲケが、やけどの手当(古いストッキング)とほろも(持参) 午前10時~12時、午後1時~2時、午後3時~5時。7月25日(木) ヲ紙か作り(はさみ持参) 午前10時~12時、午後1時~2時、午後3時~5時。食べ物の実験 午前11時~12時。

小田原消費生活センター

子どもおとなも、消費者としての必要な知識や心構えを、楽しみながら学ぶことができます。入場は無料。7月24日(水) ヲケが、やけどの手当(古いストッキング)とほろも(持参) 午前10時~12時、午後1時~2時、午後3時~5時。7月25日(木) ヲ紙か作り(はさみ持参) 午前10時~12時、午後1時~2時、午後3時~5時。食べ物の実験 午前11時~12時。

小田原消費生活センター

子どもおとなも、消費者としての必要な知識や心構えを、楽しみながら学ぶことができます。入場は無料。7月24日(水) ヲケが、やけどの手当(古いストッキング)とほろも(持参) 午前10時~12時、午後1時~2時、午後3時~5時。7月25日(木) ヲ紙か作り(はさみ持参) 午前10時~12時、午後1時~2時、午後3時~5時。食べ物の実験 午前11時~12時。

子どもおとなも、消費者としての必要な知識や心構えを、楽しみながら学ぶことができます。入場は無料。7月24日(水) ヲケが、やけどの手当(古いストッキング)とほろも(持参) 午前10時~12時、午後1時~2時、午後3時~5時。7月25日(木) ヲ紙か作り(はさみ持参) 午前10時~12時、午後1時~2時、午後3時~5時。食べ物の実験 午前11時~12時。

小田原消費生活センター

子どもおとなも、消費者としての必要な知識や心構えを、楽しみながら学ぶことができます。入場は無料。7月24日(水) ヲケが、やけどの手当(古いストッキング)とほろも(持参) 午前10時~12時、午後1時~2時、午後3時~5時。7月25日(木) ヲ紙か作り(はさみ持参) 午前10時~12時、午後1時~2時、午後3時~5時。食べ物の実験 午前11時~12時。

小田原消費生活センター

子どもおとなも、消費者としての必要な知識や心構えを、楽しみながら学ぶことができます。入場は無料。7月24日(水) ヲケが、やけどの手当(古いストッキング)とほろも(持参) 午前10時~12時、午後1時~2時、午後3時~5時。7月25日(木) ヲ紙か作り(はさみ持参) 午前10時~12時、午後1時~2時、午後3時~5時。食べ物の実験 午前11時~12時。

小田原消費生活センター

子どもおとなも、消費者としての必要な知識や心構えを、楽しみながら学ぶことができます。入場は無料。7月24日(水) ヲケが、やけどの手当(古いストッキング)とほろも(持参) 午前10時~12時、午後1時~2時、午後3時~5時。7月25日(木) ヲ紙か作り(はさみ持参) 午前10時~12時、午後1時~2時、午後3時~5時。食べ物の実験 午前11時~12時。

小田原消費生活センター

子どもおとなも、消費者としての必要な知識や心構えを、楽しみながら学ぶことができます。入場は無料。7月24日(水) ヲケが、やけどの手当(古いストッキング)とほろも(持参) 午前10時~12時、午後1時~2時、午後3時~5時。7月25日(木) ヲ紙か作り(はさみ持参) 午前10時~12時、午後1時~2時、午後3時~5時。食べ物の実験 午前11時~12時。

小田原消費生活センター

子どもおとなも、消費者としての必要な知識や心構えを、楽しみながら学ぶことができます。入場は無料。7月24日(水) ヲケが、やけどの手当(古いストッキング)とほろも(持参) 午前10時~12時、午後1時~2時、午後3時~5時。7月25日(木) ヲ紙か作り(はさみ持参) 午前10時~12時、午後1時~2時、午後3時~5時。食べ物の実験 午前11時~12時。

子どもおとなも、消費者としての必要な知識や心構えを、楽しみながら学ぶことができます。入場は無料。7月24日(水) ヲケが、やけどの手当(古いストッキング)とほろも(持参) 午前10時~12時、午後1時~2時、午後3時~5時。7月25日(木) ヲ紙か作り(はさみ持参) 午前10時~12時、午後1時~2時、午後3時~5時。食べ物の実験 午前11時~12時。

小田原消費生活センター

子どもおとなも、消費者としての必要な知識や心構えを、楽しみながら学ぶことができます。入場は無料。7月24日(水) ヲケが、やけどの手当(古いストッキング)とほろも(持参) 午前10時~12時、午後1時~2時、午後3時~5時。7月25日(木) ヲ紙か作り(はさみ持参) 午前10時~12時、午後1時~2時、午後3時~5時。食べ物の実験 午前11時~12時。

小田原消費生活センター

子どもおとなも、消費者としての必要な知識や心構えを、楽しみながら学ぶことができます。入場は無料。7月24日(水) ヲケが、やけどの手当(古いストッキング)とほろも(持参) 午前10時~12時、午後1時~2時、午後3時~5時。7月25日(木) ヲ紙か作り(はさみ持参) 午前10時~12時、午後1時~2時、午後3時~5時。食べ物の実験 午前11時~12時。

小田原消費生活センター

子どもおとなも、消費者としての必要な知識や心構えを、楽しみながら学ぶことができます。入場は無料。7月24日(水) ヲケが、やけどの手当(古いストッキング)とほろも(持参) 午前10時~12時、午後1時~2時、午後3時~5時。7月25日(木) ヲ紙か作り(はさみ持参) 午前10時~12時、午後1時~2時、午後3時~5時。食べ物の実験 午前11時~12時。

小田原消費生活センター

子どもおとなも、消費者としての必要な知識や心構えを、楽しみながら学ぶことができます。入場は無料。7月24日(水) ヲケが、やけどの手当(古いストッキング)とほろも(持参) 午前10時~12時、午後1時~2時、午後3時~5時。7月25日(木) ヲ紙か作り(はさみ持参) 午前10時~12時、午後1時~2時、午後3時~5時。食べ物の実験 午前11時~12時。

小田原消費生活センター

子どもおとなも、消費者としての必要な知識や心構えを、楽しみながら学ぶことができます。入場は無料。7月24日(水) ヲケが、やけどの手当(古いストッキング)とほろも(持参) 午前10時~12時、午後1時~2時、午後3時~5時。7月25日(木) ヲ紙か作り(はさみ持参) 午前10時~12時、午後1時~2時、午後3時~5時。食べ物の実験 午前11時~12時。

子どもおとなも、消費者としての必要な知識や心構えを、楽しみながら学ぶことができます。入場は無料。7月24日(水) ヲケが、やけどの手当(古いストッキング)とほろも(持参) 午前10時~12時、午後1時~2時、午後3時~5時。7月25日(木) ヲ紙か作り(はさみ持参) 午前10時~12時、午後1時~2時、午後3時~5時。食べ物の実験 午前11時~12時。

小田原消費生活センター

子どもおとなも、消費者としての必要な知識や心構えを、楽しみながら学ぶことができます。入場は無料。7月24日(水) ヲケが、やけどの手当(古いストッキング)とほろも(持参) 午前10時~12時、午後1時~2時、午後3時~5時。7月25日(木) ヲ紙か作り(はさみ持参) 午前10時~12時、午後1時~2時、午後3時~5時。食べ物の実験 午前11時~12時。

小田原消費生活センター

子どもおとなも、消費者としての必要な知識や心構えを、楽しみながら学ぶことができます。入場は無料。7月24日(水) ヲケが、やけどの手当(古いストッキング)とほろも(持参) 午前10時~12時、午後1時~2時、午後3時~5時。7月25日(木) ヲ紙か作り(はさみ持参) 午前10時~12時、午後1時~2時、午後3時~5時。食べ物の実験 午前11時~12時。

小田原消費生活センター

子どもおとなも、消費者としての必要な知識や心構えを、楽しみながら学ぶことができます。入場は無料。7月24日(水) ヲケが、やけどの手当(古いストッキング)とほろも(持参) 午前10時~12時、午後1時~2時、午後3時~5時。7月25日(木) ヲ紙か作り(はさみ持参) 午前10時~12時、午後1時~2時、午後3時~5時。食べ物の実験 午前11時~12時。

小田原消費生活センター

子どもおとなも、消費者としての必要な知識や心構えを、楽しみながら学ぶことができます。入場は無料。7月24日(水) ヲケが、やけどの手当(古いストッキング)とほろも(持参) 午前10時~12時、午後1時~2時、午後3時~5時。7月25日(木) ヲ紙か作り(はさみ持参) 午前10時~12時、午後1時~2時、午後3時~5時。食べ物の実験 午前11時~12時。

小田原消費生活センター

子どもおとなも、消費者としての必要な知識や心構えを、楽しみながら学ぶことができます。入場は無料。7月24日(水) ヲケが、やけどの手当(古いストッキング)とほろも(持参) 午前10時~12時、午後1時~2時、午後3時~5時。7月25日(木) ヲ紙か作り(はさみ持参) 午前10時~12時、午後1時~2時、午後3時~5時。食べ物の実験 午前11時~12時。

子どもおとなも、消費者としての必要な知識や心構えを、楽しみながら学ぶことができます。入場は無料。7月24日(水) ヲケが、やけどの手当(古いストッキング)とほろも(持参) 午前10時~12時、午後1時~2時、午後3時~5時。7月25日(木) ヲ紙か作り(はさみ持参) 午前10時~12時、午後1時~2時、午後3時~5時。食べ物の実験 午前11時~12時。

小田原消費生活センター

子どもおとなも、消費者としての必要な知識や心構えを、楽しみながら学ぶことができます。入場は無料。7月24日(水) ヲケが、やけどの手当(古いストッキング)とほろも(持参) 午前10時~12時、午後1時~2時、午後3時~5時。7月25日(木) ヲ紙か作り(はさみ持参) 午前10時~12時、午後1時~2時、午後3時~5時。食べ物の実験 午前11時~12時。

小田原消費生活センター

子どもおとなも、消費者としての必要な知識や心構えを、楽しみながら学ぶことができます。入場は無料。7月24日(水) ヲケが、やけどの手当(古いストッキング)とほろも(持参) 午前10時~12時、午後1時~2時、午後3時~5時。7月25日(木) ヲ紙か作り(はさみ持参) 午前10時~12時、午後1時~2時、午後3時~5時。食べ物の実験 午前11時~12時。

小田原消費生活センター

子どもおとなも、消費者としての必要な知識や心構えを、楽しみながら学ぶことができます。入場は無料。7月24日(水) ヲケが、やけどの手当(古いストッキング)とほろも(持参) 午前10時~12時、午後1時~2時、午後3時~5時。7月25日(木) ヲ紙か作り(はさみ持参) 午前10時~12時、午後1時~2時、午後3時~5時。食べ物の実験 午前11時~12時。

小田原消費生活センター

子どもおとなも、消費者としての必要な知識や心構えを、楽しみながら学ぶことができます。入場は無料。7月24日(水) ヲケが、やけどの手当(古いストッキング)とほろも(持参) 午前10時~12時、午後1時~2時、午後3時~5時。7月25日(木) ヲ紙か作り(はさみ持参) 午前10時~12時、午後1時~2時、午後3時~5時。食べ物の実験 午前11時~12時。

小田原消費生活センター

子どもおとなも、消費者としての必要な知識や心構えを、楽しみながら学ぶことができます。入場は無料。7月24日(水) ヲケが、やけどの手当(古いストッキング)とほろも(持参) 午前10時~12時、午後1時~2時、午後3時~5時。7月25日(木) ヲ紙か作り(はさみ持参) 午前10時~12時、午後1時~2時、午後3時~5時。食べ物の実験 午前11時~12時。

健康コーナーは2面にあります



その他

技能尊重標語の募集 神奈川県労働部職業訓練課 ③045(201) 111内線4143 私たちの生活を支える貴重な技能(大工、洋裁、旋盤等)が尊重される風を社会に広めるため、技能尊重標語を募集します。応募資格は県内在住及び在勤者。応募方法は、官製はがきに応募作品(何点でも可)、住所、氏名、年齢、職業又は学校名、電話番号を明記の上送ってください。締切りは7月16日(火) (必ず着)。入賞者には県知事から賞状と副賞が贈られます。送付先は〒231横浜市中区日本大通1 神奈川県労働部職業訓練課技能振興班。

小田原消費生活センター

子どもおとなも、消費者としての必要な知識や心構えを、楽しみながら学ぶことができます。入場は無料。7月24日(水) ヲケが、やけどの手当(古いストッキング)とほろも(持参) 午前10時~12時、午後1時~2時、午後3時~5時。7月25日(木) ヲ紙か作り(はさみ持参) 午前10時~12時、午後1時~2時、午後3時~5時。食べ物の実験 午前11時~12時。

小田原消費生活センター

子どもおとなも、消費者としての必要な知識や心構えを、楽しみながら学ぶことができます。入場は無料。7月24日(水) ヲケが、やけどの手当(古いストッキング)とほろも(持参) 午前10時~12時、午後1時~2時、午後3時~5時。7月25日(木) ヲ紙か作り(はさみ持参) 午前10時~12時、午後1時~2時、午後3時~5時。食べ物の実験 午前11時~12時。

第4回 サロンコンサート

生誕 300年記念
バッハ・ヘンデル・スカルラッティの曲を
7月31日(水) 午後7時 小田原市中央公民館ホール

出演
チェンバロ 小林道夫
チェロ 山崎伸子
フルート 湯川和雄
ソプラノ 常森寿子

曲目 バッハ、ヘンデル、スカルラッティ作品集
入場料 一般1千円、高校生以下700円、全席自由
入場券発売所
中央公民館 国府津公民館
井上楽器店(お堀端通り)
大村楽器店(銀座通り)
三共楽器店(銀座通り)
問い合わせ
中央公民館 ③5300

今月の市民相談

相談名	日時
一般相談	毎日
消費生活	毎
苦情相談	毎
法律相談(予約制)	3・11 18・24
登記相談	11日
税金のことで知りた	16日
税金のことで知りた	16日
身体管理について相談したいとき	23日
心配ごと	1・8・15 22・29
人権擁護	9日
行政苦情	

