



人口	世帯	(6月1日現在)
人口	186,856人	(前月比+220人)
世帯	56,987世帯	(前月比+138世帯)

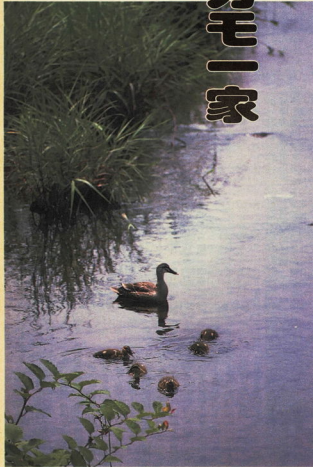
編集発行 小田原市役所広報課 〒250 小田原市荻窪300番地

## 山王川のカルガモ一家

電話の発達で、カルガモも電話が通じ、家族にならなうた。田舎の山王川にカルガモの親子が住み始め、田舎の人々の気配が伝わっている。田ガモの親を地元の「おやじ」が「おやじ」の姿、通るカガモは、「カワイい」と、足を止めて話してみよう。

この川は、甲午八月の養老酒造の期間中、「山王川」久野川を流す川。この川は、大規模な清掃が行われており、その結果、鳥たちにも住みやすい環境になつていきました。

自然と人間が共生できる環境を、今後も残してゆかなくてはなりません。



## 富士見小学校に

## プールが完成

七月に入って、各地から雨続き、プール開きの準備がたまるようになり、七月五日に完成式が行われました。

新しいプールの完成とあつて、子どもたちは大喜びで、水しぶきをあげながら泳ぎを楽しんでいます。

このプールは、長さ三十五メートル、幅〇二メートル、深さ一・二メートルのステンレス製で、これは六〇二スア、総事業費は約四千四百円で、

## 夏まつり

### 城下町



海上花火大会

- ◆ 7月26日(土)
  - 郷土芸能(城址公園野外劇場)
  - 小田原ちようちん踊り大会(めがね橋)お姫通りの緑一番街)銀座通り)錦通り)お姫通りの)小田原駅)浜町線)お城通り)天守閣(広場)
  - ◆ 7月26日(土)・27日(日)
    - 縁日模擬店(天守閣広場)
    - ◆ 7月27日(日)
      - 盆踊り大会・演芸会、岸十
- 恵子シヨール・民謡大会(天守閣広場)
- ◆ 8月12日(火)
  - 大松明と線香まつり(御幸の浜海岸)
  - ◆ 8月15日(金)
    - 小田原市上花火大会(御幸の浜海岸)
- ※雨天・強風の場合は17日(日)に延期
- お問い合わせ
  - 市観光協会 ☎550002
  - 観光課 ☎1521

市安宿 市内在住者  
 申込み 7月18日(金)午後3時か  
 申込み 7月、休館日を除く毎日午  
 10時～午後5時。  
 当日申込みの料金は、当日会  
 社へ申し込んでもらいます。  
 申込み先 中央公民館  
 申込み方法 先着順に受け付け、定  
 額以上応募願望の。ただし、定  
 開始時に定員を超える科目は直  
 に抽選を行うので、5分前まで  
 応募されるようお願いいたします。

●注意事項  
 ①抽選の場合、1人で2人分(親子  
 づきの科目は2組)以上の抽選は  
 できません。  
 ②申込みできる科目は、1人1科目で  
 定員に達しない限りは複数申込み  
 することができます。申し込み  
 料は申込みと同時に納入して  
 いただきます。納入方法は原則とし  
 てお返ししません。  
 ③申込みは受け付けません。  
 ④問い合わせ  
 中央公民館 ☎35-5300

●フックバススクール1 (男子の子  
 供) できる程度を作ってみよう  
 ○日時 7月20日(木)午前9時～正午  
 ○対象 小学3年生～中学生40人  
 ○講師 柳原志久さん(料理研究家)  
 ○教材費 500円  
 ○対象 小学3年生～中学生40人  
 ○講師 藤原久美子(クッキング  
 クラブ) 4名  
 ○対象 小学3年生～中学生(保護  
 者)可)50人  
 ○講師 ドーナツ、アーモンド

**中央公民館  
サマースクール**

クッキーを作ろう  
 ○日時 7月20日(木)午前9時～正午  
 ○フックバススクール2 (7年生  
 ツゼリー、クレープ、アイスボック  
 スクッキーを作ろう)  
 ○日時 7月27日(木)午前9時～正午  
 ○フックバススクール4 (アリン  
 アラモード、どうぶつクッキー、み  
 ならなどを作ろう)  
 ○日時 8月1日(日)午前9時～正午  
 ○親子で楽しむ陶芸教室  
 ○日時 7月25日(月)午前9時～正午  
 7月26日(火)、8月5日(水)午前9時  
 ～11時、8日(土)午前9時～10時  
 ○対象 小学生及び保護者40人  
 ○講師 平野一夫さん(小田原陶芸  
 同好会)  
 ○教材費 500円  
 ○電気工作教室(1C回路を使った  
 オルゴール作り)電話会を作ろう)  
 ○日時 7月27日(月)午後1時～午後  
 4時  
 ○対象 小学5年生～中学生40人  
 ○講師 小野弘之さん(白山中学校)  
 ○教材費 1600円

●キャンプ3教室(テントの張り  
 方等キャンプの楽しみ方を)  
 ○日時 7月27日(月)午前9時～午後  
 5時  
 ○対象 小学3年生～中学生(保護  
 者)可)50人  
 ○講師 藤原島美津久さん(日本

ボーイ・スカウト小田原地区副コ  
 ミッション)  
 ●親子で楽しむ染色教室(ジャツ、  
 ブラウスに好きな模様を染めよう)  
 ○日時 7月30日(火)午後1時～午後  
 4時  
 ○対象 小学生及び保護者40人  
 ○講師 佐藤善美さん(日原系染物  
 師)  
 ○教材費 2500円  
 ●木工教室(カセットケース入れ  
 などを作ってみよう)  
 ○日時 8月3日(日)午前9時～午後  
 4時  
 ●小学生年生～中学生40人  
 ○講師 小林信雄さん(千代中  
 学校)  
 ○教材費 1500円  
 ●映画の会  
 ○上映作品 アニメ「おかしな  
 名星の国」「マダモ」(文部  
 省指定映画)  
 ○日時 7月22日(月)午前9時30分～  
 正午  
 ○対象 幼児～成人500人 当日申  
 込み  
 ●お絵かき手遊び・大紙紙芝居 当市も  
 (おと)と手遊び、紙芝居「グとグ」)  
 ○日時 8月2日(土)午後10時～正午  
 ○対象 幼児～成人70人 当日申込み  
 ○講師 お話手帳のり謙也さん  
 さん(四国大学)  
 ●卓球3教室(ルールの勉強と練習、  
 試合をしよう)  
 ○日時 8月2日(土)、3日(日)午前10


**夏休みには  
いそいそな行事を  
ためてお楽しみ**

時～午後8時  
 ○対象 小学3年生～中学生(保護  
 者)可)50人 当日申込み  
 ○講師 関野晋司さん(小田原卓  
 球協会)

**私たちのまちを  
勉める相談日**

○日時 夏休み期間中の水曜日 午  
 前1時～正午  
 ○内容 市政について、小・中・学  
 生の宿題の解答をしよう。希望者  
 は市役所2階の総合案内室へ。相談  
 したい課へ直接行ってください。  
 ○相談内容 (質問事項)をしっかりと  
 ききとらせて来てくださいます。  
 ○資料コーナー 図書館児童室に、  
 夏休み中「資料コーナー」を設けま  
 す。休館日を除き、午前9時～  
 午後5時まで利用できます。  
 ●夏休みの宿題、読書、市役所への  
 相談は、相談日以外もご遠慮くだ  
 さい。

**いこいの森では…**



●親子の木工教室  
 参加は自由、随時でも行います。  
 ○開催日 7月20日～8月2日の日  
 曜日  
 ○時間 午前10時～午後3時  
 ○参加費 いこいの森総合案内  
 室(石橋忠さん(市森林組合))  
 ○教材費 100円～900円  
 ○問い合わせ いこいの森総合案内  
 ☎24-3785

●果物や野菜を贈る会(どんな実  
 が含まれているのか確認して  
 みよう)  
 ○日時 8月7日(日)午前9時30分～  
 11時30分  
 ○対象 小学3～4年生30人  
 ○講師 勝保仁さん(富士見小学校)  
 ●お絵かきとゲームであそぼう(映画  
 を見たり、ゲームをしたり、みんな  
 で楽しもう)  
 ○日時 8月12日(日)午前9時30分～  
 11時30分  
 ○対象 小学3～6年生100人  
 ○講師 高井晋雄さんはか  
 らんて(富士見小学校のレレニ  
 ン) (たて旗で応援合奏で合奏しよう)  
 ○日時 8月17日(日)午前9時30分～  
 11時30分(毎月1回)6回開催  
 ○対象 6歳ととも参加できる小学4  
 ～5年生50人  
 ○講師 宮吉伊之さん



**図書館の夏手  
児童行事**

●申込み 7月20日(木)午前8時から  
 図書館児童文化課へ受け付け。科目  
 ごとに定員になり次第締切り。  
 ●注意事項  
 ①申込希望者が多い場合は時間順に  
 整理券を出すことがあります。  
 ②整理券の申込みは受け付けません。  
 ③申込みは2月まで申し込めますが、  
 整理券は2科目目申し込むこと  
 できません。  
 ●問い合わせ 図書館児童文化係  
 ☎24-1655-57

●福祉図書で絵をかこう(お城や動  
 物など何でもいい)図書館に  
 展示しよう  
 ○日時 7月25日(月)午後8時45分～  
 11時30分

○対象 小学1年生～6年生100人  
 ○講師 勝保仁さん(富士見小  
 学校)ほか  
 ●絵がよくなる会(木で船を作り遊  
 びながら絵の楽しさを)  
 ○日時 7月26日(火)午前9時～11時  
 時30分  
 ○対象 小学4年生～6年生50人  
 ○講師 浅沼充亮さん(報徳小  
 学校)ほか  
 ●材料費400円を申込みに納めてくだ  
 さい

●おもしろ形彫をしてあげよう  
 (人形を作り直して楽しむ会)  
 ○日時 7月29日(木)午前9時～11時  
 30分  
 ○対象 小学3年生～6年生30人  
 ○講師 柏倉善一さんほか  
 ●ペーパーアートであそぼう(ペ  
 ーパーアートを作り人形彫のけいこを  
 しよう)

○日時 7月30日(金)午前9時～11時  
 30分  
 ○講師 小学1年生～3年生30人  
 ○講師 塩塚晋子さん  
 ●お絵かきとゲームを遊ぶ会・  
 1日1コース(アクリル画の探索、  
 鑑賞鑑賞での観察、記憶など→初歩  
 から応用まで)  
 ○日時 8月1日(土)、2日(日)の2回  
 開催 午前9時30分～午後3時  
 ○対象 小学5年生～中学2年生30人  
 ○講師 山田美代子さん(白山中  
 学校)

●お絵かきとゲームを遊ぶ会・  
 半日1コース(アクリル画を探索して  
 鑑賞鑑賞でいろいろな形を調べよう  
 →初級向き)  
 ○日時 8月5日(火)、6日(水)の2回  
 開催 午前9時30分～11時30分  
 ○対象 小学3～4年生30人  
 ○講師 勝保仁さん(富士見小学校)

●お絵かきとゲームを遊ぶ会・  
 半日2コース(アクリル画を探索して  
 鑑賞鑑賞でいろいろな形を調べよう  
 →初級向き)  
 ○日時 8月5日(火)、6日(水)の2回  
 開催 午前9時30分～11時30分  
 ○対象 小学3～4年生30人  
 ○講師 勝保仁さん(富士見小学校)

●お絵かきとゲームを遊ぶ会・  
 半日2コース(アクリル画を探索して  
 鑑賞鑑賞でいろいろな形を調べよう  
 →初級向き)  
 ○日時 8月5日(火)、6日(水)の2回  
 開催 午前9時30分～11時30分  
 ○対象 小学3～4年生30人  
 ○講師 勝保仁さん(富士見小学校)

●お絵かきとゲームを遊ぶ会・  
 半日2コース(アクリル画を探索して  
 鑑賞鑑賞でいろいろな形を調べよう  
 →初級向き)  
 ○日時 8月5日(火)、6日(水)の2回  
 開催 午前9時30分～11時30分  
 ○対象 小学3～4年生30人  
 ○講師 勝保仁さん(富士見小学校)

●お絵かきとゲームを遊ぶ会・  
 半日2コース(アクリル画を探索して  
 鑑賞鑑賞でいろいろな形を調べよう  
 →初級向き)  
 ○日時 8月5日(火)、6日(水)の2回  
 開催 午前9時30分～11時30分  
 ○対象 小学3～4年生30人  
 ○講師 勝保仁さん(富士見小学校)

●お絵かきとゲームを遊ぶ会・  
 半日2コース(アクリル画を探索して  
 鑑賞鑑賞でいろいろな形を調べよう  
 →初級向き)  
 ○日時 8月5日(火)、6日(水)の2回  
 開催 午前9時30分～11時30分  
 ○対象 小学3～4年生30人  
 ○講師 勝保仁さん(富士見小学校)

●お絵かきとゲームを遊ぶ会・  
 半日2コース(アクリル画を探索して  
 鑑賞鑑賞でいろいろな形を調べよう  
 →初級向き)  
 ○日時 8月5日(火)、6日(水)の2回  
 開催 午前9時30分～11時30分  
 ○対象 小学3～4年生30人  
 ○講師 勝保仁さん(富士見小学校)

**おしらせ・おしらせ・おしらせ・おしらせ**

**中元資金融資の  
ご利用を**

●前払 市民館事務事務  
 室 ☎35-5300  
 ●前払 市民館事務事務  
 室 ☎35-5300  
 ●前払 市民館事務事務  
 室 ☎35-5300

**市立病院職員と  
奨学生を募集**

●市立病院職員  
 ●奨学生募集

**松竹大歌舞伎  
8月26日(火)に公演**

●松竹大歌舞伎の特別  
 公演

**新能前充券  
発売のお知らせ**

●新能前充券の発売  
 について

**水の週間 8月1日～7日  
おいしい水は、  
どんな水**

●水の週間  
 ●おいしい水は、  
どんな水

●前払 市民館事務事務  
 室 ☎35-5300  
 ●前払 市民館事務事務  
 室 ☎35-5300  
 ●前払 市民館事務事務  
 室 ☎35-5300

●前払 市民館事務事務  
 室 ☎35-5300  
 ●前払 市民館事務事務  
 室 ☎35-5300  
 ●前払 市民館事務事務  
 室 ☎35-5300

●前払 市民館事務事務  
 室 ☎35-5300  
 ●前払 市民館事務事務  
 室 ☎35-5300  
 ●前払 市民館事務事務  
 室 ☎35-5300

●前払 市民館事務事務  
 室 ☎35-5300  
 ●前払 市民館事務事務  
 室 ☎35-5300  
 ●前払 市民館事務事務  
 室 ☎35-5300

●前払 市民館事務事務  
 室 ☎35-5300  
 ●前払 市民館事務事務  
 室 ☎35-5300  
 ●前払 市民館事務事務  
 室 ☎35-5300

**母子健康手帳** ●電話申込所▽  
対象者 定員 30歳以上の方  
午前 午前8時～11時30分  
午後 午後2時～午後5時  
中会館 午後11時～午後1時  
公民館 午後5時～午後8時

**▽おたわら保健センター**  
●おたわら保健センター  
●おたわら保健センター  
●おたわら保健センター

# 健康コーナー

問い合わせ 市民健康課指導係 ☎33 1831  
健康係 ☎33 1838



## 〈3か月児健康診断〉

【持参する物】母子健康手帳と別冊、別冊の診査票に必要事項を記入してください。【担当】保健所保健士防護係

月	受付時間・会場	対象児
8月7日(日)	午後1時～2時	61年4月1日～9日生まれ 61年7月10日～15日生まれ 61年3月生まれの子受診済児
8月14日(日)	午後1時～2時	58年7月1日～10日生まれ 58年7月11日～20日生まれ 58年6月生まれの子受診済児
8月5日(日)	保健所 2階	
8月12日(日)	乳児室	
3歳児		

## 〈7か月児健康診断〉

【持参する物】母子健康手帳と別冊、別冊の診査票に必要事項を記入してください。【担当】指導係

月	受付時間・会場	対象児
8月4日(日)	午前9時30分～10時30分	60年12月1日～9日生まれ 60年12月10日～15日生まれ 60年11月生まれの子受診済児
8月7日(日)	午後1時～2時	60年12月16日～23日生まれ 60年12月24日～31日生まれ
8月11日(木)	男子体育室	
8月14日(日)		

## 〈1歳6か月児健康診断〉

【持参する物】母子健康手帳と別冊、別冊の診査票に必要事項を記入してください。【担当】指導係

月	受付時間・会場	対象児
8月5日(日)	午後1時20分～2時	60年1月1日～9日生まれ 60年1月10日～15日生まれ 60年12月生まれの子受診済児
8月6日(月)	午後1時20分～2時	59年12月1日～31日生まれ

## 〈1歳6か月児歯科健康診断〉

【持参する物】母子健康手帳 【担当】保健士

月	受付時間・会場	対象児
7月28日(日)	午後1時30分～2時	59年11月1日～20日生まれ 59年11月21日～12月31日生まれ
7月29日(月)	午後1時30分～2時	59年12月1日～31日生まれ
8月1日(水)	午後2時～3時	59年12月1日～31日生まれ

## 保健所だよ!

**問合わせ** 保健所健康課 ☎33 1831  
●おたわら保健センター  
●おたわら保健センター  
●おたわら保健センター

**保健所だよ!**  
●おたわら保健センター  
●おたわら保健センター  
●おたわら保健センター

**授乳指導** ●電話申込所▽  
対象者 定員 30歳以上の方  
午前 午前8時～11時30分  
午後 午後2時～午後5時  
中会館 午後11時～午後1時  
公民館 午後5時～午後8時

## 乳幼児

電話申込所▽  
対象者 定員 30歳以上の方  
午前 午前8時～11時30分  
午後 午後2時～午後5時  
中会館 午後11時～午後1時  
公民館 午後5時～午後8時

## 乳幼児

電話申込所▽  
対象者 定員 30歳以上の方  
午前 午前8時～11時30分  
午後 午後2時～午後5時  
中会館 午後11時～午後1時  
公民館 午後5時～午後8時

## 乳幼児

電話申込所▽  
対象者 定員 30歳以上の方  
午前 午前8時～11時30分  
午後 午後2時～午後5時  
中会館 午後11時～午後1時  
公民館 午後5時～午後8時

## 乳幼児

電話申込所▽  
対象者 定員 30歳以上の方  
午前 午前8時～11時30分  
午後 午後2時～午後5時  
中会館 午後11時～午後1時  
公民館 午後5時～午後8時

## のま

電話申込所▽  
対象者 定員 30歳以上の方  
午前 午前8時～11時30分  
午後 午後2時～午後5時  
中会館 午後11時～午後1時  
公民館 午後5時～午後8時

## のま

電話申込所▽  
対象者 定員 30歳以上の方  
午前 午前8時～11時30分  
午後 午後2時～午後5時  
中会館 午後11時～午後1時  
公民館 午後5時～午後8時

## のま

電話申込所▽  
対象者 定員 30歳以上の方  
午前 午前8時～11時30分  
午後 午後2時～午後5時  
中会館 午後11時～午後1時  
公民館 午後5時～午後8時

## のま

電話申込所▽  
対象者 定員 30歳以上の方  
午前 午前8時～11時30分  
午後 午後2時～午後5時  
中会館 午後11時～午後1時  
公民館 午後5時～午後8時

## 夏休み子ども大会 国府津公民館

◆必卒資格 市内在籍の幼児と小学生  
◆申込日時 7月25日(日)午前10時から受け付け、休館(月曜日)を除き毎日午前9時～午後5時に受付付け、出題は正答まで。  
◆受付会場 国府津公民館  
◆申込方法 先着順に受け付け、定員になり次第締め切り。ただし、受付開始時に定員を超えた材料は直接に抽選を行うので、5分までに来館されるようお願いします。  
◆注意事項  
①教材費は申込みと同時に納入していただきます。納金は原則としてお返ししません。  
②電話申込みは受け付けません。  
問い合わせ  
国府津公民館 ☎48-2035

## 郷土文化館でも

◆申込み 7月20日(日)から受け付け、直接は電話で申込みを、定員になり次第締め切り。  
◆申込み及び問い合わせ 郷土文化館 ☎23-1577

- 山の生物観察会  
○日時 7月27日(土)午後9時集合  
○場所 三ツ岬公園 雨天中止  
○コース 入生駅駅舎→大間橋→石垣山→早川海蔵亭解散  
○対象 小学生4年生以上 50人  
○講師 小松正一郎さん(郷土文化館協議会委員)、佐藤伸三さん(岡)  
○服装 長そと、長袖シャツ、帽子が望ましい。  
○用意する物 筆記用具、虫めがね、弁当、水筒 ○昆虫=捕虫籠、虫かご、三角紙、殺虫ペンなど  
○締切=7月25日(日)の夜10時迄、振り直し用紙へ。  
●水の生物観察会  
○日時 7月31日(日)午前9時30分集合  
○会場 早川小学校及び学校周辺  
○対象 東宮本小学校及び学校周辺  
○対象 小学生～高校生60人(小学生は保護者同伴)  
○指導 久米田政俊さん(小田原生物観察会)、酒井寿彦さん(岡)  
○用意する物 筆、バケツ、筆記用具、弁当、水筒

## 郷土文化館でも

◆申込み 7月20日(日)から受け付け、直接は電話で申込みを、定員になり次第締め切り。  
◆申込み及び問い合わせ 郷土文化館 ☎23-1577

- 楽しいワキキーづくり1 (創作クッキー、絞り出しクッキー、ミルククッキー、クッキー缶を作ろう)  
○日時 8月1日(日)午前9時～正午  
○対象 小学生3年生～中学生2人  
○講師 柳塚恭子さん(料理研究家)  
○教材費 500円  
●楽しいワキキーづくり2  
○日時 8月2日(日)午前9時～正午  
○内容、対象、講師、教材費は「楽しいワキキーづくり1」と同じ  
●母親教室 (序章の指し方、語の手話、実戦)  
○日時 8月3日(日)午前9時～正午  
○対象 小学4年生～中学生24人  
○講師 渡多野正一さん  
○竹ノ山パークづくり(遊遊し手くり竹ノ山パークづくり予定)  
○日時 8月8日(日)午前9時30分～11時  
○対象 小学生と保護者20人  
○講師 国府津公民館職員  
●人形劇  
○上演作品 「たむしむす」、「ヒヨコちゃん」ほか  
○日時 8月10日(日)  
○午前の部 午前10時～11時20分

## お知らせ 平和の日

◆会場 図書館2階小劇場  
◆開始 上映の30分前  
◆問い合わせ 図書館庶務係 ☎41-1055-1057

●7月20日(日) 午後1時30分から (第27回図書館子ども映画会)  
○上映作品 『くまのプーさん』『ゴン』とよれた大 42分  
○お話し 護国寺紀子さん(ずのぶ会)  
●8月22日(日) 1回目は午前10時から、2回目は午後3時から  
○上映作品 『F1』の大冒険さかんやえんも 62分

●8月17日(日) 午後1時30分から (第28回図書館子ども映画会)  
○上映作品 『櫻の木鹿』『ゴリラのフック』27分 『ゴリラのフック』40分  
○お話し 護国寺紀子さん(ずのぶ会)  
●8月22日(日) 1回目は午前10時から、2回目は午後3時から  
○上映作品 『F1』の大冒険さかんやえんも 62分  
○上映作品 『インダの大冒険』50分

●7月25日(金) サロニール金造  
新オリジナル金造  
ム、モリゾウの作品  
ミ、モリゾウの作品  
心にとりこまれます  
●出演 新オリジナル金造  
●出演 早川ルビィ 植田川  
●出演 バイリン 榎田川  
●出演 バイリン 榎田川  
●出演 バイリン 榎田川  
●出演 バイリン 榎田川  
●出演 バイリン 榎田川  
●出演 バイリン 榎田川

●7月25日(金) サロニール金造  
新オリジナル金造  
ム、モリゾウの作品  
ミ、モリゾウの作品  
心にとりこまれます  
●出演 新オリジナル金造  
●出演 早川ルビィ 植田川  
●出演 バイリン 榎田川  
●出演 バイリン 榎田川  
●出演 バイリン 榎田川  
●出演 バイリン 榎田川  
●出演 バイリン 榎田川

もしかしたら... 迷惑をかけているかも 騒音防止に努めましょう 生活環境課 ☎33-1473

時間	収場場	収場場
9:30分	市道支所(山神社)	
9:55分	早川支所(新南三宮)	
10:19分	大塚支所	
10:39分	中央支所(めんがね)	
10:59分	市道支所(西藤)	
11:19分	富永水産場	
11:39分	菅井支所	
11:59分	菅井支所	
12:19分	上府我支所	
12:39分	上府我支所	
12:59分	中府我支所	
1:19分	下府我支所	
1:39分	酒田支所	
1:59分	国府津支所	
2:19分	橋	

## 猫なくなくなった 犬猫の収場

7月の収場数は25日(土)時  
7月場所発表は26日(日)時  
次(の)ことに収場してください  
①印発表は26日(日)0時迄  
②印発表は26日(日)0時迄  
③印発表は26日(日)0時迄  
④印発表は26日(日)0時迄  
⑤印発表は26日(日)0時迄  
⑥印発表は26日(日)0時迄  
⑦印発表は26日(日)0時迄  
⑧印発表は26日(日)0時迄  
⑨印発表は26日(日)0時迄  
⑩印発表は26日(日)0時迄

## 犬猫の収場

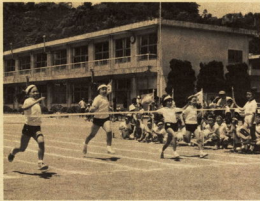
7月25日(金) サロニール金造  
新オリジナル金造  
ム、モリゾウの作品  
ミ、モリゾウの作品  
心にとりこまれます  
●出演 新オリジナル金造  
●出演 早川ルビィ 植田川  
●出演 バイリン 榎田川  
●出演 バイリン 榎田川  
●出演 バイリン 榎田川  
●出演 バイリン 榎田川  
●出演 バイリン 榎田川

## 犬猫の収場

7月25日(金) サロニール金造  
新オリジナル金造  
ム、モリゾウの作品  
ミ、モリゾウの作品  
心にとりこまれます  
●出演 新オリジナル金造  
●出演 早川ルビィ 植田川  
●出演 バイリン 榎田川  
●出演 バイリン 榎田川  
●出演 バイリン 榎田川  
●出演 バイリン 榎田川

## 犬猫の収場

7月25日(金) サロニール金造  
新オリジナル金造  
ム、モリゾウの作品  
ミ、モリゾウの作品  
心にとりこまれます  
●出演 新オリジナル金造  
●出演 早川ルビィ 植田川  
●出演 バイリン 榎田川  
●出演 バイリン 榎田川  
●出演 バイリン 榎田川  
●出演 バイリン 榎田川



のびのびと行われる運動会

開校年月日 明治六年六月
学級 児童数 十学級 四百五十人
教職員数 三十四人

母の学校 わたしの学校

窪小学校 (13)

僕たちの窪小学校は、創立百二十一年になります。...

子育てしている動物も、母乳を飲んでいる動物も、母の乳は餌です。...

お母さんしつかり “母乳語”を教えよう

お茶の水女子大学教授 外山 滋比古



乳母が、それ行では人間らしくしてやせん、この母乳、それはお乳、この母乳、それはお乳、この母乳、それはお乳、...



速達取扱 地域の拡大
6月1日か、小島郵便局受付時区が変更、速達配達区になりました。...

くらしの学校 参加者募集
小島児童生活センターで、子どもも大人も一緒に楽しめる子ども遊学センターの参加者を募集します。...

巡回行政 苦情相談
行政相談センター巡回相談室が開設されました。...

給水管理調査 にご協力を
本郡は、給水が健全でないから調査をしよう、という調査が行われています。...

建築コンクリート 作品募集
このコンクリートは、環境に調和し、美しく機能的な建築物を表すことに力を入れています。...

水道の修理は 修理センターへ
家の配管故障や水道管破損等の修理は、管上水道課の修理センターへお問い合わせください。...

浄化槽の 水質検査・清掃
浄化槽の水質検査と清掃は、浄化槽課が担当しています。...

水道の修理は 修理センターへ
家の配管故障や水道管破損等の修理は、管上水道課の修理センターへお問い合わせください。...

浄化槽の 水質検査・清掃
浄化槽の水質検査と清掃は、浄化槽課が担当しています。...

お知らせ・お知らせ

浄化槽の水質検査・清掃
浄化槽の水質検査と清掃は、浄化槽課が担当しています。...

浄化槽の水質検査・清掃
浄化槽の水質検査と清掃は、浄化槽課が担当しています。...

建築コンクリート 作品募集
このコンクリートは、環境に調和し、美しく機能的な建築物を表すことに力を入れています。...

水道の修理は 修理センターへ
家の配管故障や水道管破損等の修理は、管上水道課の修理センターへお問い合わせください。...

浄化槽の 水質検査・清掃
浄化槽の水質検査と清掃は、浄化槽課が担当しています。...

浄化槽の 水質検査・清掃
浄化槽の水質検査と清掃は、浄化槽課が担当しています。...