



山王川のカルガモ一家

皇居のお堀での「カルガモ親子引越し」が話題になりましたが、市内の山王川にもカルガモの親子が住み付き、周辺の人たちの人気者になっています。

母ガモの後を追うように泳いでいく子ガモの姿を、通りかかるとは、「かわいいね」と、足を止めて見詰めています。

この川は、毎年六月の環境週間の期間中、「山王川・久野川を美しくする会」によって大規模な清掃が行われており、その結果、鳥たちにも住み良い環境になったのでしょうか。

自然と人間が共存できるような環境をいつまでも残したいですね。



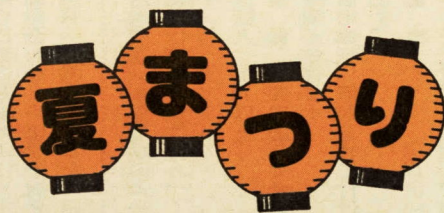
富士見小学校に プールが完成

七月に入って、各地から海開き、プール開きのたよりが聞かれるようになりましたが、この度、市立富士見小学校にプールが完成し、七月五日に完成式が行われました。

新しいプールの完成とあって、子どもたちは大喜びで、水しぶきをあげながら初泳ぎを楽しみました。

このプールは、長さ五メートル、幅一〇・二メートル、深さ一・二メートルのステンレス製で、コースは六コースあり、総事業費は約四千八百万円でした。

城下町



海上花火大会

◆7月26日(土)

○郷土芸能(城址公園野外劇場)

○小田原ちようちん踊り大会
(めがね橋―お堀端通り―
緑一番街―銀座通り―錦通
り―お堀端通り―小田原駅
浜町線―お城通り―天守閣
広場)

◆7月26日(土)・27日(日)

○縁日模擬店(天守閣広場)

◆7月27日(日)

○盆踊り大会・演芸会「岸千

恵子シヨール・民謡大会

(天守閣広場)

◆8月12日(火)

○大松明と線香まつり(御幸の浜海岸)

◆8月15日(金)

○小田原海上花火大会(御幸の浜海岸)

※雨天・強風の場合は17日(日)に延期

◆問い合わせ

○市観光協会 ☎250002

○観光課 ☎331521

◆募資格 市内在住者
 ◆申込受付 7月18日(金)午後3時から
 ◆受け付け、休館日を除く毎日午前9時～午後5時。
 ◆「当日申込み」の科目は、当日会場まで申し込んでください。
 ◆受付会場 中央公民館
 ◆申込方法 先着順に受け付け、定員になり次第締切り。ただし、受付開始時に定員を超える科目は直ちに抽選を行うので、5分前まで来館されるようお勧めします。
 ◆注意事項
 ①抽選の場合、1人で2人分(親子対象の科目は2組)以上の抽選はできません。
 ②申込みできる科目は1人1科目で、受付開始時に定員に満たない科目はこの限りではありません。
 ③教材費は申込みと同時に納入していただきます。納入金は原則としてお返ししません。
 ④電話申込みは受け付けません。
 ◆問い合わせ 中央公民館 ☎35-5300

◎フッキングスクール1 (男の子でできる軽食を作ってみよう)
 ○日時 7月23日(水)午前9時～正午
 ○対象 小学3年生～中学生36人
 ○講師 柳堀恭子さん(料理研究家)
 ○教材費 500円
 ※対象、講師、教材費はフッキングスクール1～4同じ
 ◎フッキングスクール2 (プリンアラモード、ドーナツ、アーモンド

中央公民館 サマースクール

クッキーを作ろう)
 ○日時 7月26日(土)午前9時～正午
 ◎フッキングスクール3 (フルーツゼリー、クレープ、アイスボックスクッキーを作ろう)
 ○日時 7月27日(日)午前9時～正午
 ◎フッキングスクール4 (プリンアラモード、どうぶつクッキー、みたらしだんごを作ろう)
 ○日時 8月6日(水)午前9時～正午
 ◎親子で楽しむ陶芸教室
 ○日時 7月25日(金)午前9時～正午
 7月26日(土)、8月5日(火)午前9時～11時、8日(金)午前9時～10時
 ○対象 小中学生及び保護者40人
 ○講師 平岩一夫さん(小田原陶芸同好会)
 ○教材費 500円
 ◎電気工作教室 (IC回路を使ったオルゴール付き電話台を作ろう)
 ○日時 7月27日(日)午前9時～午後4時
 ○対象 小学5年生～中学生40人
 ○講師 小野弘之さん(白山中学校)
 ○教材費 1600円
 ◎キャンプミニ教室 (テントの張り方等キャンプの楽しみ方を)
 ○日時 7月27日(日)午前9時～午後4時
 ○対象 小学3年生～中学生(保護者も可)50人
 ○講師 粟飯島美津久さん(日本

ボーイ・スカウト小田原地区副コミッショナー)
 ◎親子で楽しむ染色教室 (Tシャツ、ブラウスに好きな模様を染めよう)
 ○日時 7月30日(水)、8月1日(金)午後1時30分～4時30分
 ○対象 小中学生及び保護者40人
 ○講師 佐藤樹美さん(日展系染色作家)
 ○教材費 2500円
 ◎木工教室 (カセットケース入れなどを作ってみよう)
 ○日時 8月3日(日)午前9時～午後4時
 ○対象 小学5年生～中学生40人
 ○講師 小林信雄さん(千代中学校)
 ○教材費 1500円
 ◎映画の会
 ○上映作品 アニメ『おかしなおかしな星の国』、『マタギ』(文部省選定映画)
 ○日時 7月22日(火)午前9時30分～正午
 ○対象 幼児～成人500人 当日申込み
 ◎お話と手遊び・大型紙芝居で楽しもう (お話と手遊び、紙芝居『グリとグラ』)
 ○日時 8月2日(土)午前10時～正午
 ○対象 幼児～成人70人 当日申込み
 ○講師 お話キャンドル諸星ゆき子さん(図書ボランティア)
 ◎卓球ミニ教室 (ルールの勉強と練習、試合をしよう)
 ○日時 8月2日(土)、3日(日)午前10

夏休みには

いろいろな行事を

面白

ためになる

楽しい

暑い


時～午後8時
 ○対象 小学3年生～中学生(保護者も可)50人 当日申込み
 ○講師 関野憲司さん(小田原卓球協会)

私たちのまちを 勉強する相談日

○日時 夏休み期間中の水曜日 午前10時～正午
 ○内容 市行政についての小・中学生の宿題の助言をします。希望者は市役所2階の総合案内か、相談したい課へ直接行ってください。
 ○相談内容(質問事項)をはっきりとさせてから来てください。
 ○資料コーナー 図書館児童室に、夏休み中「資料コーナー」を設けます。休館日を除き、午前9時～午後5時に利用できます。
 ※夏休みの宿題・研究の市役所への相談は、相談日以外にご遠慮ください。

いこいの森では…

◎親子の木工教室
 参加は自由、雨天でも行います。
 ○開催日 7月20日～8月24日の日曜日
 ○時間 午前10時～午後3時
 ○集合地 いこいの森総合案内
 ○講師 石綿忠さん(市森林組合)
 ○教材費 100円～900円
 ○問い合わせ いこいの森総合案内 ☎24-3785



後の部＝午後1時～2時20分
 ○対象 幼児と保護者～小学校4年70人
 ○演 劇団ポッケ

ジャンパルジャン物語」70分
 ◎月27日(水) 1回目＝午前10時から
 2回目＝午後1時30分から
 ○映作品
 『はいからさんが通る』27分
 『家なき子』79分

図書館の夏季 児童文化行事

◆申込み 7月20日(日)午前9時から図書館児童文化係で受付。科目ごとに定員になり次第締切り。
 ◆注意事項
 ①申込希望者が多い場合は時間前に整理券を出すことがあります。
 ②電話の申込みは受け付けません。
 ③1人で2科目まで申し込みますが、理科だけを2科目申し込むことはできません。
 ◆問い合わせ 図書館児童文化係 ☎24-1055-57

◎城址公園で絵をかこう (お城や動物など何でもかこう—図書館に展示します)
 ○日時 7月25日(金)午前8時45分～11時30分

○対象 小学1年生～6年生100人
 ○講師 勝亦順子さん(山王小学校)ほか
 ◎船をつくる会 (木で船を作り池で走らせよう)
 ○日時 7月26日(土)午前9時～11時30分
 ○対象 小学4年生～6年生50人
 ○講師 渡辺喜充さん(報徳小学校)ほか
 ※材料費400円を申込時に納めてください。
 ◎やさしい人形劇をしてみませんか (人形を作り演じ方の勉強をしよう)
 ○日時 7月29日(火)午前9時～11時30分
 ○対象 小学3年生～6年生30人
 ○講師 柏倉秀一さんほか
 ◎ペープサートであそぼうよ (ペープサートを作り人形劇のけいこをしよう)

○日時 7月30日(水)午前9時～11時30分
 ○対象 小学1年生～3年生30人
 ○講師 塩練雪子さん
 ◎お堀のプランクトンを調べる会・1日コース (プランクトンの採集、顕微鏡での観察、記録など—初歩から応用まで)
 ○日時 8月1日(金)、2日(土)の2回
 開催 午前9時30分～午後3時
 ○対象 小学5年生～中学2年30人
 ○講師 湯山美代子さん(白山中学校)
 ◎お堀のプランクトンを調べる会・半日コース (プランクトンを採集して顕微鏡でいろいろな形を調べよう—初級向き)
 ○日時 8月5日(火)、6日(水)の2回
 開催 午前9時30分～11時30分
 ○対象 小学3・4年生30人
 ○講師 勝保仁さん(富士見小学校)

◎果物や野菜を調べる会 (どんな栄養が含まれているか顕微鏡でのぞいてみよう)
 ○日時 8月7日(水)午前9時30分～11時30分
 ○対象 小学3・4年生30人
 ○講師 勝保仁さん(富士見小学校)
 ◎映画とゲームであそぼう (映画を見たり、ゲームをしたり、みんなで楽しくすごそう)
 ○日時 8月12日(火)午前9時30分～11時30分
 ○対象 小学3～6年生100人
 ○講師 高井喜雄さんほか
 ◎たて笛と打楽器のトレーニング (たて笛と打楽器で合奏をしよう)
 ○日時 8月17日(日)午前9時30分～11時30分(毎月1回計6回開催)
 ○対象 6回とも参加できる小学4・5年生50人
 ○講師 雨宮伊之助さん

おしらせ・おしらせ・おしらせ

中元資金融資のご利用を

対象は市内の中小企業者で

◆入場料 A席 4000円
 B席 3500円
 C席 1500円
 ◆前売所 市民会館2階事務室 ☎27146

松竹大歌舞伎 8月26日(火)に公演

松竹大歌舞伎の特別公演を市民会館事業協会の主催で行います。
 ◆日時 8月26日(火) 昼の部Ⅱ正午開演 夜の部Ⅱ5時開演
 ◆会場 市民会館大ホール
 ◆演目
 ○昼の部 双蝶々曲輪日記角力場 十二代目市川團十郎 襲名披露口上 藤娘 鳴神
 ○夜の部 双蝶々曲輪日記角力場 十二代目市川團十郎 襲名披露口上 藤娘 勸進
 ◆問い合わせ 商工課商業係 ☎1511

新能前売券 発売のお知らせ

小田原城新能を9月30日(火)に開催します。小田原城を背景に能が演じられますのでご覧ください。(雨天の場合は市民会館大ホールで実施)
 ◆入場料 2000円
 ◆前売券の申込方法 往復はがきで申し込んでください。往信用に「小田原城新能前売券申込み」と記入、返信用の表に申込者の住所、氏名を記入の上、申し込んでください。申込みは1人1枚に限り、当日消印有効)
 ◆申込先 小田原市観光協会(〒2500小田原市城内1-21小田原商工会館内)
 ◆抽選 申込数が定数を超えた場合、8月30日(土)に抽選
 ◆当日売入場券 先着1000人に限り当日券を発売します。※雨天の場合は発売しません。
 ◆問い合わせ 小田原市観光協会 ☎25002

社会福祉センターを利用しましょう

社会福祉センターには老人福祉施設や福祉研修施設などがあり、たくさんの方々に利用されています。お年寄り向けの施設は3階で、大広間や浴場があり、昨年は約4万3300人の利用がありました。福祉研修施設は4階にあり、去年は約1500回も利用されました。

◆対象 35歳以下で有資格者と資格取得見込みの方
 ◆応募方法 履歴書と免許証の写し(有資格者のみ)を郵送または持参してください。
 ◆採用は書類審査、面接と身

市立病院職員と奨学生を募集

市立病院では次のとおり職員を募集しています。また、現在、看護学校等に在学中の方を奨学生(月額奨学金3万円)として募集しています。
 ◆職種 助産婦、看護婦(士) 准看護婦(士) 若十名

水の週間 8月1日～7日

おいしい水は、どんな水

ずーっとおいしい水が飲めるように、みなさんも川や湖を汚さないようにしましょう。

小田原市水道部

◆曲目 「シンフォニア第三番」(バッハ)、「ブランドンブルグ協奏曲第五番」(同)、「デイヴェルティメント(長調)」(モーツァルト)、「フルート四重奏曲(長調)」(同)、「セレナータ・ノットウルナ」(同)ほか
 ◆入場料 一般1500円 高校生以下1000円 全席自由
 ◆入場券発売所 中央公民館 国府津公民館 志澤アパルトメント1階チケットセンター
 ◆問い合わせ 中央公民館 ☎5300

健康コーナー

問い合わせ 市民健康課指導係 ☎331831
健康係 ☎331838



■子宮ガン 電話申込制
対象・定員 30歳以上の方
午前・午後各100人 ▽日時
会場 7月22日(火)午前11時
中公民館 午後11時中老人憩

♥予防接種
接種できない幼児と接種
間隔表は、「健康カレン
ダー」をご覧ください。

【3か月児3歳児健康診査】

【持参する物】母子健康手帳と別冊。別冊の診査票に必要事項を記入してください【担当】保健所保健予防課

月	日	受付時間・会場	対象児
3か月児	8月7日(木)	午後1時～2時 保健所2階 乳児室	61年4月1日～9日生まれ
	8月14日(木)		61年4月10日～15日生まれ 61年3月生まれの未受診児
3歳児	8月5日(火)	保健所2階 乳児室	58年7月1日～10日生まれ
	8月12日(火)		58年7月11日～20日生まれ 58年6月生まれの未受診児

【7か月児健康診査】

【持参する物】母子健康手帳 【担当】指導係

月	日	受付時間・会場	対象児
7か月児	8月4日(月)	午前9時30分～10時30分 市役所7階 男子休憩室	60年12月1日～9日生まれ
	8月7日(木)		60年12月10日～15日生まれ 60年11月生まれの未受診児
7か月児	8月11日(月)	保健所2階 乳児室	60年12月16日～23日生まれ
	8月14日(木)		60年12月24日～31日生まれ

【1歳6か月児健康診査】

【持参する物】母子健康手帳と別冊 【担当】指導係

月	日	受付時間・会場	対象児
健康診査	8月5日(火)	午後1時20分～2時20分 衛生会館	60年1月1日～9日生まれ
	8月6日(水)		60年11月21日～12月10日生まれ 59年12月生まれの未受診児

【1歳6か月児歯科健康診査】

【持参する物】母子健康手帳 【担当】指導係

月	日	受付時間・会場	対象児
歯科診査	7月16日(木)	午後1時30分～2時30分 衛生会館	59年11月1日～20日生まれ
	7月22日(火)		59年11月21日～12月10日生まれ
	7月29日(火)		59年12月11日～31日生まれ 59年11月12日生まれの未受診児

の家 ▽受付 午前10時～10時30分
午後1時～1時30分
▽受診料400円 ▽担当 健康係

7月29日(火)小田原市役所
7月29日(火)小田原市役所
午後1時～1時30分
▽受診料400円 ▽担当 健康係

7月29日(火)小田原市役所
7月29日(火)小田原市役所
午後1時～1時30分
▽受診料400円 ▽担当 健康係

7月29日(火)小田原市役所
7月29日(火)小田原市役所
午後1時～1時30分
▽受診料400円 ▽担当 健康係

7月29日(火)小田原市役所
7月29日(火)小田原市役所
午後1時～1時30分
▽受診料400円 ▽担当 健康係

7月29日(火)小田原市役所
7月29日(火)小田原市役所
午後1時～1時30分
▽受診料400円 ▽担当 健康係

7月29日(火)小田原市役所
7月29日(火)小田原市役所
午後1時～1時30分
▽受診料400円 ▽担当 健康係

7月29日(火)小田原市役所
7月29日(火)小田原市役所
午後1時～1時30分
▽受診料400円 ▽担当 健康係

7月29日(火)小田原市役所
7月29日(火)小田原市役所
午後1時～1時30分
▽受診料400円 ▽担当 健康係

7月29日(火)小田原市役所
7月29日(火)小田原市役所
午後1時～1時30分
▽受診料400円 ▽担当 健康係

7月29日(火)小田原市役所
7月29日(火)小田原市役所
午後1時～1時30分
▽受診料400円 ▽担当 健康係

7月29日(火)小田原市役所
7月29日(火)小田原市役所
午後1時～1時30分
▽受診料400円 ▽担当 健康係

北方領土のかえる日 平和の日



郷土文化館でも...

- ◆申込み 7月20日(日)から受け付け。直接又は電話で申込みを。定員になり次第締め切りを。
- ◆申込み及び問い合わせ 郷土文化館 ☎23-1377
- ◎山の生物をたずねる会
 - 日時 7月27日(日)午前9時集合 午後3時ごろ解散 雨天中止
 - コース 入生田駅集合→太閤橋→石垣山→早川海蔵寺解散
 - 対象 小学校4年生以上 50人
 - 講師 松浦正郎さん(郷土文化館協議会委員)、佐藤勝信さん(同)
 - 服装 長ズボン、長袖シャツ、帽子が望ましい
 - 用意する物 筆記用具、虫めがね、弁当、水筒 ○昆虫=捕虫網、虫かご、三角紙、殺虫ピンなど
 - 植物=ビニール袋の大きいもの、根ほり用シャベル
- ◎水辺の生物をたずねる会
 - 日時 8月3日(日)午前9時30分集合～午後2時ごろ解散 雨天中止
 - 会場 東富水小学校及び学校周辺
 - 対象 小学生～高校生60人(小学生は保護者同伴)
 - 指導 久保田政雄さん(小田原生物談話会)、酒井春彦さん(同)
 - 用意する物 網、バケツ、筆記用具、弁当、水筒

- ◆会場 図書館2階小劇場
- ◆開場 上映の30分前
- ◆問い合わせ 図書館奉仕係 ☎24-1055~1057
- ◎7月20日(日) 午後1時30分から(第27回図書館子ども映画会)
 - 上映作品 『くまのプーさん』30分 『ゴキブリとよばれた犬』42分
 - お話し 高井喜雄さん
- ◎8月8日(金) 1回目=午前10時から 2回目=午後1時30分から
 - 上映作品 『アリババと40匹の盗賊』56分 『D51の大冒険』62分

夏休み子ども大会 国府津公民館

- ◆応募資格 市内在住の幼児と小・中学生
- ◆申込日時 7月23日(木)午前10時から受け付け。休館日(月曜日)を除く毎日午前9時～午後5時に受け付け(土曜日は正午まで)。
- ◆受付会場 国府津公民館
- ◆申込方法 先着順に受け付け。定員になり次第締め切り。ただし、受付開始時に定員を超える科目は直ちに抽選を行うので、5分前までに来館されるようお勧めします。
- ◆注意事項
 - ①教材費は申込みと同時に納入していただきます。納入金は原則としてお返ししません。
 - ②電話申込みは受け付けません。
- ◆問い合わせ 国府津公民館 ☎48-2035
- ◎楽しいクッキーづくり1 (創作クッキー、絞り出しクッキー、ミルクゼリー、カップケーキを作ろう)
 - 日時 8月1日(金)午前9時～正午
 - 対象 小学3年生～中学生24人
 - 講師 柳堀恭子さん(料理研究家)
 - 教材費 500円
- ◎楽しいクッキーづくり2
 - 日時 8月2日(土)午前9時～正午
 - 内容、対象、講師、教材費は「楽しいクッキーづくり1」と同じ
- ◎将棋教室 (序盤の指し方、詰め手筋、実戦)
 - 日時 8月3日(日)午前9時～正午
 - 対象 小学4年生～中学生24人
 - 講師 波多野正一さん
- ◎竹トンボづくり (やさしい手づくり竹トンボをつくって遊ぶ)
 - 日時 8月8日(金)午前9時30分～11時
 - 対象 小学生と保護者20人
 - 講師 国府津公民館職員
- ◎人形劇
 - 上演作品 『たにしむすこ』、『ピョンとキョロ』ほか
 - 日時 8月10日(日) 午前の部=午前10時～11時20分

子ども映画会 ...図書館

- ◎8月17日(日) 午後1時30分から(第28回図書館子ども映画会)
 - 上映作品 『樞の木モック』27分 『ゴリラ大陸』40分
 - お話し 諸星由紀子さん(すずの会)
- ◎8月22日(金) 1回目=午前10時から 2回目=午後1時30分から
 - 上映作品 『パンダの大冒険』50分

保健所だより

問い合わせ 保健所保健予防課 ☎331335

- 歯と栄養の教室 ▽対象 12か月児の母親 ▽日時 7月4日(月)午後1時30分～3時
- ▽内容 食生活と歯の健康
- 離乳食講習会 ▽対象 離乳初期の乳児の母親 ▽日時 7月24日(木)午後2時30分～3時30分 ▽母子健康手帳持参
- ビバー号の幼児歯科検診 ▽対象 4歳未満の乳幼児
- ▽日時 7月23日(水) ▽受付 午前10時～11時 午後1時～2時 曾我支所 ▽母子健康手帳、子どもの歯ブラシ持参
- ▽日時 7月23日(水) ▽受付 午前10時～11時 午後1時～2時 曾我支所 ▽母子健康手帳、子どもの歯ブラシ持参
- ▽日時 7月23日(水) ▽受付 午前10時～11時 午後1時～2時 曾我支所 ▽母子健康手帳、子どもの歯ブラシ持参

もしかしたら...
迷惑をかけているかも
騒音防止に努めましょう
生活環境課 ☎33-1473

おしらせ・おしらせ・おしらせ

《収集場所と時間》

時間	収集場所
9時30分	片浦支所(寺山神社)
9時55分	早川支所(駅前駐車場)
10時10分	大窪支所
10時30分	中央連絡所(めがね橋)
10時50分	市役所(西側駐車場)
11時15分	富水連絡所
11時35分	桜井支所
13時00分	曾我支所
13時20分	下曾我支所
13時35分	上府中支所
13時55分	豊川支所
14時15分	下府中支所
14時40分	酒匂支所
15時00分	国府津支所
15時20分	橘支所

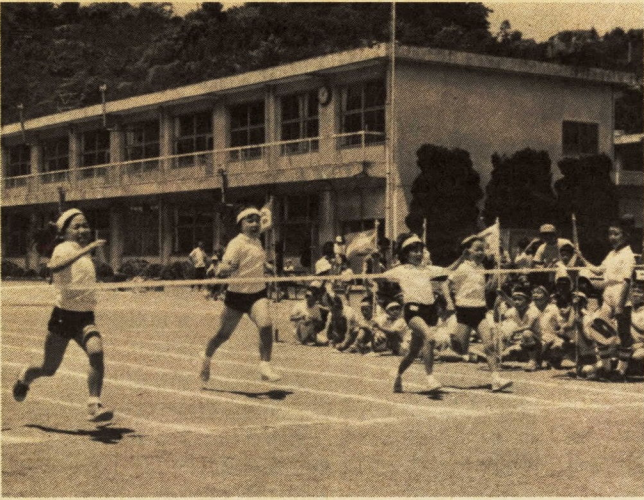
7月の収集日は25日(金)、時間と場所は表のとおり。
次のことに注意してください。
①印鑑を忘れず、②停車時間は10分間です、遅れないように、③猫は麻・布袋等に入れて、④14日以内に人をかんだ犬は引き取りません。その犬が人をかんだことを保健所へ連絡を⑤大型犬・傷病犬・人をかむくせのある犬は直接動物保護センターへ。
このほか、犬は土曜日を除く平日の午前8時30分から10時、猫は祝日を除く水曜日の午前8時30分から10時まで保健所センターでも平日午前9時30分から午後4時、土曜日午前9時30分から11時まで引き取ります。お持ちください。犬猫についての苦情、相談や野犬の捕獲依頼は動物保護センターへ。
◆問い合わせ
生活環境課 ☎33-1471
保健所環境衛生課 ☎33-1351
35内線31・32 動物保護センター ☎0463-33411

7月25日(金)に
サロンコンサート
新ヴィバルディ合奏団を迎え、モーツァルトの作品を中心にした演奏会を開きます。
出演 新ヴィバルディ合奏団 早川正昭指揮 湯川和雄(フルート) 内田輝(バイオリン) 植田克己(チェンバロ) 白石元一郎(ティンパニー)
日時 7月25日(金) 午後7時開演
会場 中央公民館ホール

◆利用時間
○老人福祉施設(3階) 平日 午前9時～午後3時30分
土曜日 午前9時～正午
○入浴時間は平日の午前10時から午後2時30分まで
◆問い合わせ
社会福祉センター ☎33-225
◆寄付金実績額
197万9199円
◆合計(目標達成率)
154万1936円(148.0%)

◆日赤社員増強運動 実績をお知らせ
先ごろ実施された日赤社員増強運動はみなさんのご理解ご協力により、社員数3万6081人、寄付者数9191人、合計4万5272人と好成績を挙げることができました。協賛委員の自治会長、民生委員、地区社協会長をはじめ、みなさまのご協力に感謝します。
◆本市内医療機関からの転職はご遠慮ください。

対象は市内の中小企業者です。
市立病院庶務課(〒250小田原市久野46) ☎33175内線604
◆本誌及び問い合わせ
市立病院庶務課(〒250小田原市久野46) ☎33175内線604
◆貸付限度額 2000万円



のびのびと行われる運動会

ぼくの学校 わたしの学校

窪小学校 大 小 学 校 《13》

僕たちの大窪小学校は、創立百十三年になります。生徒数は、各学年二クラスで四百五十人です。そして、全校児童は皆顔見知りで、学年が違っても、よく声をかけあっています。

入生田、風祭からの電車通学をするもの、南町や板橋から歩いて来るものと、通学範囲は広いけれど、学校のハードな上り坂で足をきたえています。坂の両側には田んぼ……

開校年月日 明治六年六月
 学級・児童数 十二学級 四百五十人
 教職員数 二十四人

やみかん畑があり、毎日季節の移りかわりを目で見、香りを味わいながら登っていくと、小高い丘の上に僕たちの学校があります。

校門に入ると、中国生まれのメタセコイアが二十メートルの高さにそびえ、太いケヤキがどっしりと木かげを作っています。

クジャク、チャボ、ウサギ、モルモットなどの小動物もたくさんいて、ミニ牧場を児童会で主催したり、それらに名前をつけたりして、皆でかわいがっています。僕たちは自然が好き、そして動物が好きです。

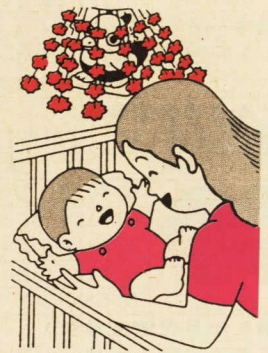
ゆとりの時間を使って、さつまいもを全校で育てています。春にはクラスごとに、さつまいもの苗を植え、夏は草むしりをし、秋のいもほりまで、半年かけて育てたさつまいもで、いも煮パーティーを開きます。

(六年 菊池美智世)

お母さんしつかり “母乳語”を教えよう

お茶の水女子大学教授

外山 滋比古



子育てをしている動物の姿はいつ見ても感動的です。親が子を慈しむのは、人間も動物も変わりがないのに心を打たれるからでしょう。

いつかテレビで、ヒナを育てるイヌワシの映画を見て、あまりにも献身的なのに驚きました。ヒナがどうにか動け

るようになるまで、母鳥は何十日の間、片時も巣を離れようともしません。

日本の母親はすいぶん子どもを大切にと言われてきました。が、ひよつとすると、イヌワシにはかなわないかもしれせん。手抜き育児をするお母さんなど恥ずかしくて

顔が上げられないでしょう。しかし、人間の子は、いかなるほかの動物の子も決して受けられない教育を受けます。ことばです。

このことばによって、子どもは「ものごころ」をつけるのです。母乳によってあかちゃんのはぐんぐん大きくな

りますが、それだけでは人間らしくなりません。「ごころ」の母乳、ことばを与えてもらう必要があります。

そのはじめてのことばのことを私は「母乳語」とよんでいます。これは母乳と同じくらい大切ですが、それを「存じないお母さん」が少なくありません。オッパイやミルクを与えないで平気でいることはないでしょうが、「ごころ」の母乳を忘れてお母さんはいくらでもあります。

どのようにして母乳語を教えるのかといふと、とにかく、子どもが直接経験していることを繰り返して繰り返して、オッパイですよ、とか、お母さんですよ、と言ってきかせるのです。

何百回、何千回と繰り返しているうちに、母の心が少しずつ子の中へ伝わって、ものごころがつくようになります。ことばが分かり出します。

このごろ、しつけがやかましく言われますが、こういうことばの教育は最も早い、しつけから始め、大切なしつけなのです。

伝言板

速達取扱 地域の拡大

6月1日から、小田原郵便局の受持ち区域が全域、速達配達区域になりました。

◆新しく速達配達区域となった

くらしの学校 参加者募集

小田原消費生活センターでは、子どもも大人も一緒に楽しめる子ども消費生活センターの参加者を募集します。

◆日時 7月31日(木) 午前9時30分～午後3時

◆新しく速達配達区域となった

巡回行政 苦情相談

小田原消費生活センターでは、子どもも大人も一緒に楽しめる子ども消費生活センターの参加者を募集します。

◆日時 7月29日(火)午前10時～午後3時

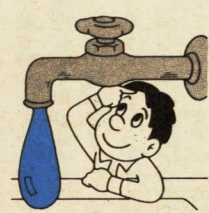
◆場所 早川公民館

◆相談内容 年金、登記、郵便、道路、公害等に関して



給水管漏水調査 にご協力を

水道部では、給水管が漏水していないか調査をしています。旧市内は半年ごと、郊外は1年ごとに一巡しています。調査員が宅地内の調査をし



おしらせ・おしらせ



◆会場 中央公民館

◆内容 テレビCMの通信簿(飛田恵理子さん) おやつをつくらう いきいきリフォーム実演コーナー あなたの食事チェック&チェック 暮らしのクイズ

◆申込み及び問い合わせ 小田原消費生活センター ☎26321 市民生活課 ☎1383

◆日時 7月29日(火)午前10時～午後3時

◆場所 早川公民館

◆相談内容 年金、登記、郵便、道路、公害等に関して

◆お問い合わせ 水道修理センター ☎373720・工務課 ☎1667(夜間 ☎1809)

◆お問い合わせ 水道修理センター ☎373720・工務課 ☎1667(夜間 ☎1809)

◆建築コンクール 作品募集

このコンクールは、環境に調和し、美しく機能的な建築物を表彰することにより、建築物の質の向上と魅力あるまちづくりに役立てるという趣旨の下に、県と12市が共同で主催いたします。

◆建築主、設計者、施工者のどなたでも応募できます。必ず事前にご参加ください。

◆応募の要領などは次のとおりです。

◆応募対象 昭和59年6月1日から昭和61年5月31日までに県内に建築されたもの

◆応募期間 昭和61年6月2日(月)～7月31日(木)

◆申込書配布及び申込場所 市役所6階建築指導課

◆表彰 住宅部門、一般建築物部門それぞれ最優秀賞1名

◆浄化槽の 水質検査・清掃 保守点検を

浄化槽は微生物の働きで汚水をきれいにする設備です。日常の維持管理を怠ると正常な浄化機能を果たさなくなり、河川等の水質汚濁の原因となります。

◆浄化槽においては、次の三つのことが浄化槽管理者(所有者又は占有者等)に義務付けられていますので必ず守ってください。

◆水質検査 微生物は生き物ですから、日常の維持管理・清掃・定期的な水質検査

◆水道の修理は 修理センターへ

家庭の蛇口故障や水道管破裂などの修理は、管工事協同組合の保守点検等が重要です。これらの管理が行われ、正常な機能を果たしているかどうかの検査を、指定検査機関により、年1回(はじめて使用開始した場合は、6か月経過後2か月以内に)受けてください。

◆清掃 浄化槽を使用していると、槽内に汚泥(かす)がたまって浄化能力が低下します。年に1～4回(型式により異なる)の清掃(くみ取り)を行ってください。

◆保守点検 正常な浄化機能を発揮させるため、日常の保守点検が管理者(各家庭)に義務付けられています。型式等によ

◆お問い合わせ 小田原保健所 環境衛生課 ☎3135 市役所生活環境課 ☎1471

◆お問い合わせ 小田原保健所 環境衛生課 ☎3135 市役所生活環境課 ☎1471