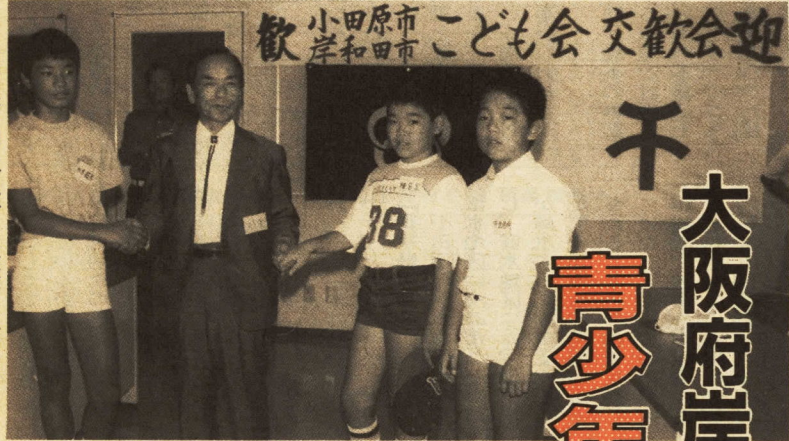




本市の小学校六年生十八人と子ども連絡協議会の一行二十九人が、八月二十、二十一日の両日、本市と友好都市の契りを結んでいる大阪府岸和田市を親善訪問しました。

岸和田市では、原市長をはじめ多くの方々の歓迎を受け、ソフトボールの試合、プラネタリウムや岸和田城の見学、両市の指導者による青少年問題についての話し合いなどが行われました。

そして、来年は、岸和田のみなさんを小田原にお迎えすることを約束して、有意義な交流会を終了することができました。



▲原市長を囲んで子ども代表の友好の握手

大阪府岸和田市と 青少年交流活動を再開



▲ソフトボールの親善試合(結果は1勝1敗)

小田原市と岸和田市は、共に城下町で人口も同規模、そして港があることやみかんの栽培など、市の性質が非常に似ていることがきっかけで、昭和四十三年に青少年活動の親善交流を実施することになりました。

以降五十年まで、ソフトボール、水泳、サッカー等、青少年が行き来して交流を図ってきました。その後十年間は諸事情により中断していましたが、本年二月、両市青少年問題協議会の話し合いで再開することになり、その第一陣として今回の岸和田市訪問となったものです。



▶子どもたちも起震車で地震の揺れを体験しました

東海地震に備えて 防災訓練を実施

「防災週間」の期間中の八月三十一日、本市では、警戒宣言の発令と南関東地震の発生を想定した総合防災訓練を実施しました。今年は、緑、新玉、万年、幸、十字の各地区の自主防災組織を中心として、情報の受伝達訓練、避難訓練などの連携訓練を行いました。また、主会場の城内スポーツレクリエーション広場では、石油ストーブ火災などの消火訓練、起震車による震度体験訓練、給水管の接続訓練、仮設小屋の消火訓練、ガス爆発の実験などが行われ、参加されたみなさんは、真剣な表情で訓練に取り組んでいました。

小田原地方児童生徒 創意工夫展

■とき
10月3日~5日
午前9時~午後5時

■ところ
市民会館1階ロビー及び展示室

■主催
小田原市・小田原市教育委員会・
南足柄市教育委員会・足柄上郡町
村教育委員会協議会・足柄下郡町
教育委員会協議会

第36回

小田原市児童生徒 科学展覧会

■とき
10月2日~5日
午前9時~午後5時

■ところ
市民会館3階小ホール

■主催
小田原市教育委員会

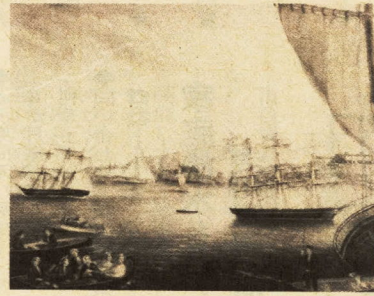
■主管
小田原市小学校校長会
小田原市中学校教育研究会

神奈川県

メリーランド州

友好提携

5周年記念展覧会



19世紀
メリーランドの絵画と
海を渡った日本の工芸

◆期間 10月1日(水)~12日(日)
(ただし、6日と10日は
休館日)

◆時間 午前9時~午後5時

◆会場 中央公民館2階ホール

◆入場料 無料

◆展示作品 ▽油絵・リトグラフ・素描 33点 ▽日本漆器・陶磁器 44点

◆主催 県教育委員会・アメリカメリーランド州・メリーランド州アーツカウンセル・市教育委員会

◆問い合わせ 社会教育課
☎1711

今年で水道50年 「おだわらの水」を発行

記念誌

昭和十一年三月、小田原に水道が創設されてから今年で半世紀たちました。これを記念して、市の水道部では「おだわらの水—小田原水道50年史—」を発行します。小田原市の誕生が昭和十五年ですから、水道は市よりも長く古い歴史を持っているわけです。この本には現在の水道ができるまでの経過や日本最古と言われる小田原用水の話をはじめ、興味深い話がたくさん集められています。今日では水道のない生活は考えられないほどですが、始めからみんなに喜ばれ、受け入れられてきたわけではありませぬ。小田原の水道事業も創設時の水源問題や戦中戦後の苦勞など、様々な山や谷を越えてきました。この五十年史には、文字どおり暮らして潤いを与えてきた水道の歩みが詳しく記されています。ここでは、水道の歩みを簡単に紹介いたします。

◎伝染病対策で水道改良を

今では信じられないことですが、明治時代の小田原はコレラ、天然痘、赤痢などの伝染病が毎年のように発生し、たくさんの方が亡くなっていました。

当時の小田原町では、小田原用水を「水道」として飲み水に使っていた家が多く、それが伝染病の発生源でした。

明治二十三年にはコレラで百二十四人の死者があり、翌年、町は水道の改良を計画しましたが、巨額の工費がかかるので実現しませんでした。

明治二十八年にもコレラが流行し八十八人が亡くなりました。この時は一時的に水道を断水して効果があったので改めて伝染病の発生源として

◎足柄騒擾事件

水道が問題になり、水道改良行われ、十一年に創設された調査員が選挙され、調査が行われました。

翌年調査結果と改良計画が報告されましたが、やはり工費が多額という理由で反対者が多く、工事は行われませんでした。

この報告では、湯本の須雲川から取水する水道が計画されましたが、計画の工費は十三万五千六百円、そのころの町年間予算一萬六千五百円の八・二倍でした。

水道の改良は何回か計画されましたが、いつも巨額の工費が障害となり、結局、明治大正時代には実現しなかったのです。

◎水源を変更して実現へ

大正の末から昭和の初期は関東大地震の復旧に追われていたため、創設まで大変な困難があったのですが、完成後に給水工事の受付を始める給水希望者が少なく、しばらくは経営困難な状態が続きました。これは町内の半数近くの家に掘抜井戸があり、また昔からの小田原用水を使い続ける家が多かったためです。

◎少なかつた給水希望者

町内に水源がなく周辺の村に水源を求めざるを得なかったため、創設まで大変な困難があったのですが、完成後に給水工事の受付を始める給水希望者が少なく、しばらくは経営困難な状態が続きました。これは町内の半数近くの家に掘抜井戸があり、また昔からの小田原用水を使い続ける家が多かったためです。

◎創設から終戦まで

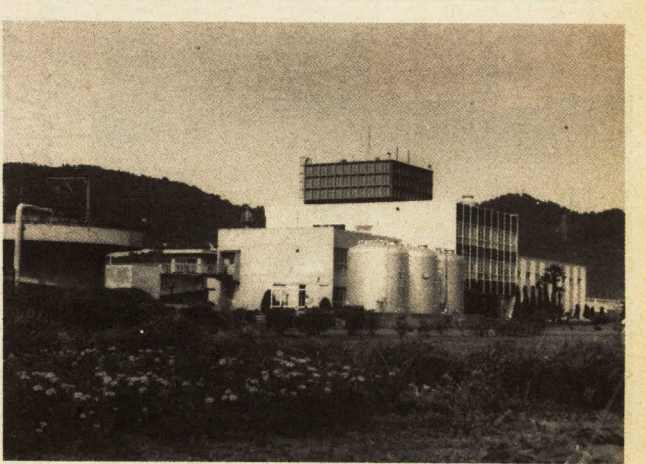
給水を始めてから二年後の昭和十三年には、町内戸数の四十三パーセント、約二千四百戸に給水するようになり、

◎見学会に参加しよう

水道部では、近代水道創設五十周年を記念して「今昔の水道施設を訪ねる会」を開きます。どうぞ、ご参加ください。

◎見学会に参加しよう

水道部では、近代水道創設五十周年を記念して「今昔の水道施設を訪ねる会」を開きます。どうぞ、ご参加ください。



昭和44年に運転を開始した高田浄水場

開発行為等の指導要綱を改正

今年10月1日付けで、市は「開発行為等指導要綱」の改正を行います。この要綱は無秩序な開発を防止するために昭和48年に制定されましたが、その後の社会情勢の変化に合わせて改正されることになりました。詳しいことは都市計画課開発調整係(☎1574)へお問い合わせください。

市の融資制度のご利用を

市内の中小企業者を対象に融資を行っています。ご利用ください。

- ◆中小企業小口資金
 - 資格 ①一年以上市内に居住し1年以上同一事業を継続して営んでいる方②市税を滞納していない方③返済能力がある方④この資金の保証人になつていない方
- ◆運転資金
 - 貸付限度額 300万円
 - 返済期間及び利率 6か月据置後4年以内・年利5・8%
- ◆設備資金・運転設備併用資金
 - 貸付限度額 500万円
 - 返済期間及び利率 6か月据置後5年以内・年利6・0%
- ◆大型店対策特別資金
 - 資格 小田原商工会議所又は橋商工会の推薦がある方。他の条件は中小企業小

お問い合わせ 水道部営業課 ☎1652

おしらせ

◆見学会 小田原用水—山泉—の歴史をたどる会
 見学会 小田原用水—山泉—の歴史をたどる会
 見学会 小田原用水—山泉—の歴史をたどる会

おしらせ

◆見学会 小田原用水—山泉—の歴史をたどる会
 見学会 小田原用水—山泉—の歴史をたどる会
 見学会 小田原用水—山泉—の歴史をたどる会

お問い合わせ 水道部営業課 ☎1652

昭和十五年には合併により小田原市が誕生しましたが、翌年から給水戸数の増加による増徴に付随する、第二

三十二年には第一期拡張工事が完成しましたが、水の需要増加に付随する、第二

三十二年には第一期拡張工事が完成しましたが、水の需要増加に付随する、第二

三十二年には第一期拡張工事が完成しましたが、水の需要増加に付随する、第二

三十二年には第一期拡張工事が完成しましたが、水の需要増加に付随する、第二

三十二年には第一期拡張工事が完成しましたが、水の需要増加に付随する、第二

水道の計量にご協力を

水道の計量を能率よくするために、みなさんの協力を願います。

- 犬は出入口やメーターボックスから離してつないでください。
- メーターボックスの上には物を置かないでください。
- メーターボックスの中は口資金と同じ

きとき掃除をして清潔にしておきましょう。

家の増改築などでメーターボックスが床下や屋内になるときは、屋外の計量しやすい場所へ移してください。

お問い合わせ 水道部営業課 ☎1652

犬はつないでください

家庭排水も 河川汚濁の原因

目分量はダメ

ふだん私たちの家庭から流れる料理のくずや、揚げ物の油カス等の生活系排水が、河川汚濁につながる可能性があります。

一人一人が河川の水質保全に努めましょう。

いこいの森で いも掘りを

①希望価格を決めてから出品してください。(目安は購入価格の半額程度)

②手数料は販売価格の10%いただきます。

③壊れやすいものは包装に気を付けてください。

④大型不用品は、品名、希望価格、形式、見聞等も記入

健康コーナー

問い合わせ 市民健康課指導係 ☎331831
健康係 ☎331838



■3種混合(百日せき・ジフテリア・破傷風)
 ▲集団接種▽対象 1期 1歳2歳
 2歳4歳未満児(3)8週
 間隔で健康状態が良いときに
 3回接種) 2期 2歳5歳
 6歳未満児(1)期の3回
 目終了後、1年以上1年半の
 間に1回接種) ▽日時・会
 場 9月17日(水)酒匂公民館
 18日(木)中曽根公民館 19日(金)
 市役所大会議室(7階) 各

〈3か月児・3歳児健康診査〉持参する物
 母子健康手帳と別冊(別冊の診査票に必要事項の記入を)。3歳児では尿検査を行います
 担当保健所保健予防課 ☎33135 内線42・43

月	日	受付時間・会場	対象児
3か月児	9月18日(木)	午後1時~2時 保健所2階 乳児室	61年5月16日~23日生まれ
	9月25日(木)		61年5月24日~31日生まれ
	10月2日(木)		61年6月1日~9日生まれ
	10月9日(木)		61年6月10日~15日生まれ 61年5月生まれの未受診児
3歳児	9月16日(火)	午後1時~2時 保健所2階 乳児室	58年8月21日~31日生まれ
	10月7日(火)		58年9月1日~10日生まれ
	10月14日(火)		58年9月11日~20日生まれ 58年8月生まれの未受診児

〈7か月児健康診査〉持参する物
 母子健康手帳 担当指導係

月	日	受付時間・会場	対象児
10月	2日(木)	午前9時30分~10時30分 市役所7階 男子休憩室	61年2月1日~9日生まれ
10月	6日(月)		61年2月10日~15日生まれ 61年1月生まれの未受診児
10月	9日(木)		61年2月16日~23日生まれ
10月	13日(月)		61年2月24日~28日生まれ

〈1歳6か月児健康診査〉持参する物
 母子健康手帳 担当指導係

月	日	受付時間・会場	対象児
健康診査	10月7日(火)	午後1時20分~2時20分 衛生会館(商工会議所奥)	60年3月1日~9日生まれ
	10月8日(水)		60年3月10日~15日生まれ 60年2月生まれの未受診児
歯科診査	9月16日(火)	午後1時30分~2時30分 衛生会館(商工会議所奥)	60年1月1日~20日生まれ
	9月17日(水)		60年1月21日~2月10日生まれ
	9月24日(水)		60年2月11日~28日生まれ 1月・2月生まれの未受診児

■子宮ガン 電話申込制 ▽対象 30歳以上の女性
 午前・午後各100人 ▽日時 午前9時~午後2時

■乳がん 電話申込制 ▽対象 30歳以上の女性
 午前・午後各100人 ▽日時 午前9時~午後2時

■健康相談 ▽対象 一般市
 10月4日(土)午前9時15分~正午

■歯と栄養の教室 ▽対象 12か月児の母親 ▽日時 10月6日(月)午後1時30分~3時

■結核予防週間運動のついで
 講師 結核研究所 疫学研究課長 森亨 ▽日時・会場 9月30日(火)午後1時30分~4時 市民会館第7会議室

保健所だより

問い合わせ 保健所保健予防課 ☎33135

◎山県水道と山下水道
 小田原には個人の造った水道が二つあります。どちらも明治時代の末に、別荘に水を引くために造られました。山県さんと山下さんの水道です。

山県水道 明治時代の元勲山県有朋が自分の別荘「古稀庵」の庭園に水を引くために造った水道。水源は萩窪堰の分流。風祭の山の中に設けた「風祭水源地」から板橋の古稀庵まで、水源地と古稀庵の落差から生ずる水圧

山下水道 『やまと新聞』の松下山下治氏が、明治四十二年に県知事から許可を受けた私設水道。風祭の万松院地内の水源地から別荘のある十字町(現・南町)まで谷川の水を引いたもの。その後山下水船の手に渡ったが昭和



を引いたもの。その後山下水船の手に渡ったが昭和二十一年水源不足解消のため市が買収、三十九年まで使用されていた。

農業体験学習会 ミカンの収穫と 稲刈りをしよう

都市化が進につれ、身近な所に農地が少なくなって、小学校の児童にも実際の農作業を知らない子どもたちが多くなりました。そこで、市は、子どもたちに農業を体験する機会を与えるために農業体験学習会を開いています。今回は稲刈りとミカンの収穫の2コースです。農作業の体験を通じて、農業の大変さ、大変さ、そして収穫の喜びも——感じてください。

コース	日時・場所
お米のコース	10月19日(日) 午前9時~午後3時 栢山地区(尊徳記念館周辺)
ミカンのコース	10月26日(日) 午前9時~午後3時 根府川地区(根府川駅周辺)

- ◎対象 市内の小学校5年生と6年生で、保護者同伴で参加できる方(農家の児童は除きます)
- ◎定員 各コースとも児童と保護者50組(100人)
- ◎集合 当日は現地集合、現地解散です。
- ◎昼食 昼食は、参加者が各自で用意してください。
- ◎申込み
 - ・10月4日(土)の午後2時~4時。市役所7階大会議室で受け付けます。
 - ・先着順で受け付けますが、受付開始時に定員を超える申込者がある場合は抽選で参加者を決めます。
 - ・教材費等(傷害保険料を含む)は、児童と保護者1組で1,000円です。申込時にご用意ください。
 - ・申込みには印鑑が必要です。
- ◎問い合わせ 農政課農林係 ☎33-1494

友好の握手で戻せ 北方領土

鑑▽担当 健康係
 ※社会福祉センターへの車で
 の来場は固くお断りします。

会場 10月15日(水)午前11時~小田原保健所 午後10時~10時30分
 ▽受付 午前10時~10時30分
 午後1時~1時30分 ▽受診料 400円 ▽担当 健康係

献血 ▽日時・会場 9月24日(水)小田原駅前 25日(木)市農協下中支店(日赤奉仕団下中分団) 各日午前10時~正午
 午後1時~3時 ただし12日は午前10時~正午 午後1時30分~2時30分
 ▽内容 保健指導と必要に応じて血圧測定・検尿 ▽担当 指導係

犬猫の収集日
 9月の収集日は26日(金)です。時間と場所は表のとおり。次のことに注意してください。

このほか保健所で、犬は土曜日を除く平日の午前8時30分~10時、猫は祝日を除く水曜日の午前8時30分~10時、で引き取ります。動物保護センターでも平日午前9時30分~午後4時、土曜日午前9時30分~11時まで引き取りますからお待ちください。犬猫の苦情、相談や野犬の捕獲依頼は動物保護センターへ。

問い合わせ 生活環境課 ☎331486 保健所環境衛生課 ☎33135 内線31・32 動物保護センター ☎46353411

おしらせ・おしらせ・おしらせ

〈収集場所と時間〉

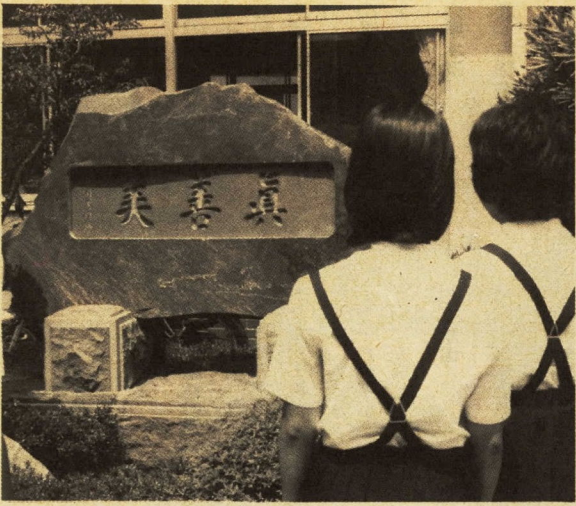
収集場所	時間
片浦支所(寺山神社)	9時30分
早川支所(駅前駐車場)	9時55分
大窪支所	10時10分
中央連絡所(めがね橋)	10時30分
市役所(西側駐車場)	10時50分
富水連絡所	11時15分
桜井支所	11時35分
曾我支所	13時00分
下府中支所	13時20分
上府中支所	13時35分
豊川支所	13時55分
下府中支所	14時15分
酒匂支所	14時40分
国府津支所	15時00分
橋支所	15時20分

グループ、ご家族連れでいも掘りをお楽しみください。
 ◆期間 10月19日~11月16日の土曜日及び日曜日
 ◆集合時間
 ○土曜日 午前10時
 ○日曜日 午前10時及び午後2時
 ◆集合地 いこいの森総合案内
 ◆定員 各100人(先着順)
 ◆参加費 1人100円(いもを持ち帰りは1kg250円)
 ◆申込み いこいの森総合案内 ☎33785 へ

10月5日に
 不用品即売会を
 市消費者の会では「ムダをなくし、物を大切にしよう」という趣旨で、不用品即売会を開催します。贈答品のタオルやシャツなど、みなさんからの出品をお待ちします。また、出品されない方も是非お出掛けください。
 ◆日時 10月5日(日)午前10時

交通安全運動が
 9月21日から
 9月21日(日)~30日(火)は秋の全国交通安全運動期間です。夏の疲れがでる秋口はドライバーにとっても要注意。行楽シーズンの秋はまた、家族そろってドライブする機会も多く、特に過労運転に気を付けましょう。
 今年の運動スローガンは、「交通安全は思いやりとゆずりあい」、運動の重点は次のとおりです。
 ①シートベルト・ヘルメットの正しい着用の徹底
 ②歩行者及び自転車利用者の交通事故防止
 ③二輪車を中心とした無謀運転の追放
 ④二輪車の薄暮点灯の促進

⑤酒などの専売品は取り扱いません。
 ⑥即売後の処理(代金・返品)は10月7日(火)午前10時~正午に各出品場所で行います。
 ◆問い合わせ 市民生活課 市民生活係 ☎331398



真善美は鴨中生徒の心の原点

ぼくの学校 わたしの学校

鴨宮 中学校

《15》

我が鴨宮中学校は、近くに流れている酒匂川のせせらぎが聞こえてくるような、空気の澄んだすばらしい環境の中にあります。

生徒数からいくと、市で二番目のマンモス校でありながら、グラウンドは二番目に狭いという現実があります。

運動部は、より多くの練習ができるようにと、グラウンド……

開校年月日 昭和二十四年三月一日
 学級・生徒数 三十学級 千六百三十三人
 教職員数 五十二人

ド・ローテーションという形をとっています。そして、多くの好成績を残しています。

盛んなのは、運動部だけではなく、新しい文化部も今年から多く設置され、活動に意欲を燃やしています。

行事では、特に運動会・記録会の長縄とびが盛んで、どのクラスも一体となり、三分間に何人とべるかを競い合います。良い成績のクラスも、そうでないクラスもそれなりに頑張る、縄一本でクラスの団結ができるという鴨中ならではのものとなっています。

このほかにも、一年間を通じて、文化祭・球技大会といろいろな行事が行われ、どれも、三年生を中心として意欲的にとり組み、たいへんすばらしいものとなっています。

生徒会活動では、7月にべ

トナムの二重休児(ベトちゃん、ドクちゃん)の救援募金活動を行ったところ、多くの資金を集めることができました。

ほかにも、「この人を苦しみから救ってあげよう」という生徒の気持ちが表れる募金活動が、盛んに行われています。

そのような優しい気持ちの表れは、正面玄関横にたてられている石碑、「真善美」の願いが、私たち生徒に浸透しつつあるからだと思います。

これは、湯川秀樹博士から贈られた言葉で、私たちの学校生活における一つの目標として、先輩から受け継がれているものです。これからも、鴨中生徒の心の中に深く刻みこみ、今以上の学校にしていきたいと思えます。

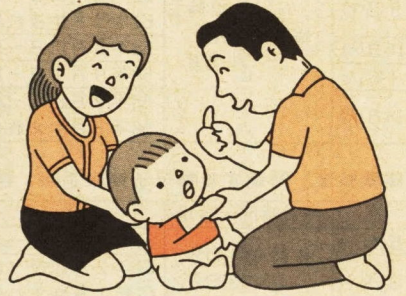
(鴨宮中学校生徒会)

お母さんしっかり

赤ちゃんを驚かす パパの“パ”の音

お茶の水女子大学教授

外山 滋比古



初めて生まれてくる子に自分たちのことを何と呼ぶのか、両親にとってちょっとした問題です。このごろ方言は少なくなってきた、お父さん、お母さんが、パパ・ママが多いようです。

このパパ・ママについて考えてみます。外来語はいけな

いという考え方もあるかもしれませんが、今の時代にそんなことを言っても仕方がない。パパ・ママ、結構じゃないか。という人が少なくありません。赤ちゃんが最初に発音するのはマの音で、ママが良いことばです。日本の幼児語でも食べ物のことをマンマとい

ます。初めて言える音で母親を呼ぶのは理屈にもかなっていません。

問題は、パパ、だいち音のひびきが強すぎます。日本語には長い間、パピペポという半濁音がありませんでした。それでなんとなく温かみが欠けるのです。

昔はよく、赤ちゃんをびっくりさせると、ムシがひきつけると言ったものです。刺激が強すぎてはいけません。それで、いないいないバアといいました。いないいないパツの方が驚かす効果は大きいのですが、ムシがひきつけては困るので、バアとしたのです。

もし、パパを使うのなら、やさしく発音して、びっくりさせないことです。

「愛読いただきました」「お母さんしっかり」は、今回で終了します。

手元の国語の辞書で「ば」で始まることばをひろって見ました。外来語を除くと、十八語しかありません。「は」の項には約千八百五語がありますから一パーセント、百語に一語の割合です。

十八語のうち十五語は、ばさばさ、ぱったり、ぱりぱりといった物事の様子を表すことばです。そうでないのは、ばあ、ばちんこ、ばぐる、の三語でした。パパに近い「ばあ」は、クルクルバアという言い方もあるように、バカの意味です。パパがバアになっ

「愛読いただきました」「お母さんしっかり」は、今回で終了します。

伝言板

定期巡回 教育相談

定期巡回教育相談を開きます。内容は、心身に障害のある幼児・児童・生徒のしつけ、教育、訓練の方法などの相談です。

日時 10月14日(火)午前10時～午後3時

場所 小田原合同庁舎

申込み及び問い合わせ 10月1日までに県立第二教育センター教育相談室(☎0466⑧8521)へ。

何でも相談を 無料調停相談

横浜民事・家事調停協会連合会小田原支部の主催で、無料調停相談を開きます。困っていることのある方は何でもご相談ください。調停委員と弁護士が相談を受けます。相談は無料で、秘密は厳守します。

相談内容の例

- 民事 お金の貸し借り、家賃や地代、交通事故のめんどごと
- 家事 夫婦の間がうまく

申込み及び問い合わせ 10月15日(水)午後1時～4時 厚木市婦人会館 厚木調停協会 ☎0462②2001

○平塚会場 10月16日(木)午後1時～4時 平塚市中央公民館 平塚調停協会 ☎0463③1005

英文タイプテスト 検定試験

商工会議所では英文タイプテスト検定試験を行います。

月日 11月9日(日)

申込み及び問い合わせ 667

「都市づくり小田原21への提言」をテーマに次のとおりシンポジウムと建築展が開催されます。シンポジウムでは講演と討論会が行われます。

◎シンポジウム

日時 9月27日(出) 午後1時～5時

会場 市民会館小ホール

内容

- 基調講演 高橋潤二郎慶応義塾大学教授
- シンポジウム講演 「小田原の歴史と文化」 金原左門中央大学教授

「小田原の都市づくり」 会議所(☎⑧1811)へ。

シンポジウム と建築展

◎建築展 この建築展は、姉妹都市・今市市の大工職組合の協力を得て開催されるもので、今市市の地場産業製品が多数展示され、一部即売もされます。

日時 9月27日(出)～28日(日) 午前9時～午後5時

会場 市民会館

また、両日とも3階に建築相談コーナーを設けてご利用をお待ちしています。

主催 県建築士会小田原地方支部 県建築士事務所 協会小田原支部、小田原市建築協同組合

問い合わせ 小田原市建築協同組合 ☎④7751

おしらせ・おしらせ

久野特定土地区画整理組合では、市のまちづくり推進計画に基づいて区画整理事業を行っていますが、今年度も保留地公売の公開抽選を行います。詳しいことは、次のところへお問い合わせください。

◆問い合わせ 久野特定土地区画整理組合(〒2500小田原市久野1011)の8・☎⑤6033)または都市開発課区画整理第2係(☎③1593)

保留地を 公売します

正しく出してください。また、多量に出す場合は、直接環境事業センターへ持ち込んでください。

なお、太い幹や根は処理できないことがありますので、事前に電話等で環境事業センターへ問い合わせてください。

◆環境事業センター ☎④7325

庭木の枝葉の 持ち出しは

水道部では、給水管が漏水していないか調査をしています。旧市内は半年ごと、郊外は1年ごとに一巡しています。調査員が宅地内の調査をし、

家庭の蛇口故障や水道管破裂などの修理は、管工事協同組合の水道修理センターへ。特に希望がある方は公認業者に直接申込みを。ただし、公認業者以外は修理できません。公道内の水道管は市が無料で修理します。漏水箇所を発見されましたら工務課維持係へ

◆問い合わせ 水道修理センター ☎③3720・工務課 ☎③1667(夜間☎③1809)

給水管漏水調査 にご協力を

「駅前」の放置はみんなの迷惑

駅前には多くの自転車が放置されています。これは、みんなの迷惑です。自転車を放置する場所を指定し、整理します。

「駅前」の放置はみんなの迷惑

これからの季節は、庭木の手入れの時期です。みなさんのご家庭で刈り込んだ枝葉等は、長さ一メートル以内に切断した上、直径五センチくらい以下の束にロープやビニールひもで束ね、持ちやすいようにして搬出場所

漏水している場合はその場で指導しますのでご協力を。なお、調査員は、腕章(漏水調査員)をつけています。

◆問い合わせ 工務課 ☎③1

「駅前」の放置はみんなの迷惑

「駅前」の放置はみんなの迷惑