



人口・世帯	(11月1日現在)
人口	187,517人 (前月比+165人)
世帯	57,287世帯 (前月比+77世帯)



月刊誌を点訳して点字印刷する小田原点訳赤十字奉仕団のみなさん(市社会福祉センターで)

十二月九日は「障害者の日」、また九日から十五日までの一週間は「身体障害者福祉週間」です。市内にも目や耳の不自由な方、手足の不自由な方、精神に障害がある方など障害を持った人たちが少なくありません。これら障害者の方たちの社会参加を援助するために、市は様々な

障害者福祉行政

社会参加と自立を援助

「障害者の日」は、一人ひとりが障害者問題を改めて考え直そうと、昭和五十六年の国際障害者年に設けられました。この年以後、障害者に対する理解は深まってきました。このうち三千八百八十三人が身体障害者、六百七十七人が精神薄弱者となっています。

市は福祉事務所を中心として関係機関と連携しながら、障害児や障害者に各種手当の支給や機能回復訓練器具の貸与、補装具の交付及び修理費の扶助、また委員

会を設置して障害の早期発見に努めるなど療育推進事業を進める一方、点字広報の発行、障害者福祉団体の育成、障害児学級を設置するなどの事業を行い、これらの人たちに援助しています。

心身に障害のある人たちの多くは本人と家族の努力だけでは自立が大変困難なため、これらの事業は障害のある人たちが自立して社会生活を営めるようになることを目指して進められています。

蓮正寺にある精神薄弱者授

「協働の精神」で

福祉都市に

市は、高齢化、重度化、多様化する傾向にある障害者に対応するために、二十一世紀までの総合的都市計画「おたわら21世紀プラン」の中で、今後の障害者福祉の在り方を「ライフサイクルに対応したきめ細かな総合的障害者福祉サービスシステムの確立」として取り上げました。

総合計画では、人間のまち小田原の再生事業の一つとして、ライフサイクルに対応した施設整備と関係機関の連携によるサービスシステムの

確立、障害者が安全で快適に生活できるように公共施設整備などを盛り込んだ福祉都市環境整備指針の確立などを計画し、障害のある人たちにも暮らしやすい都市の実現を目指しています。

また、総合計画は、まちづくりを市民と、市行政に携わる市役所の共同作品として、「協働の精神」の重要さを訴えています。障害者福祉の分野でも市民のボランティア活動を通じて理解を深めていくことが期待されています。

現在でもボランティアとして福祉活動に参加している方は少なくありません。例えば、小田原点訳赤十字奉仕団は中途失明者の点字指導や点訳本の作成をしていただいています。

市内には、梅香園以外にも障害者の生活指導と職業訓練を行っている更生・授産施設、民間地域作業所があり、永耕園、沼代園、ありんこホーム、四恩工芸所などがそうですが、これらも福祉的就労あるいは職業訓練の場として設置されたものです。

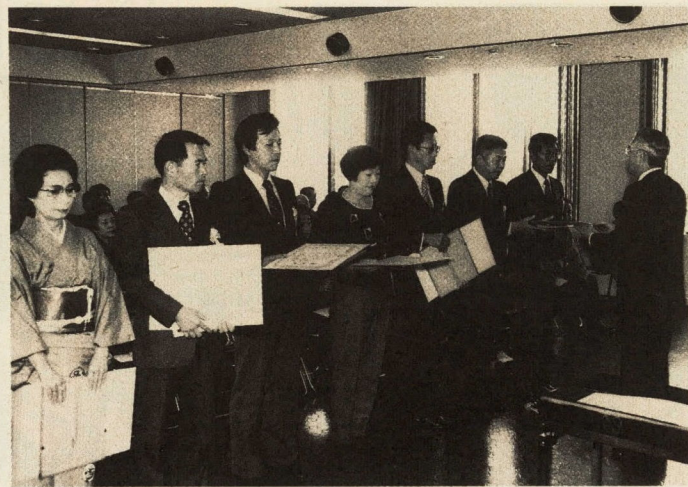
障害者の就労及び職業訓練に関するお問い合わせは福祉課厚生係(☎1467)へお願いします。



太陽の光あふれる明るい作業室で作業訓練に励む通園生(梅香園)

優良産業勤労者を表彰

商工業・農業・水産業に従事の50人



市長から表彰を受ける優良産業勤労者のみなさん

菊地務(箱根登山興業株) 星野正治郎(南折五四商店) 一 秋山春雄 神野国光 長 久保田敏男(小八幡漁場経 市川晃(桐田度器製作所) 谷川敷夫 石川政春 志澤祐 当組合) 松本周三(共栄定 野忠(柳井上) 中津川春雄 高橋良治(柳福製作所) 輔 小泉道男(小田原市農業 置漁業経営組合) 杉崎信行 和田稔子(柳真砂) 鈴木美 協同組合) 大津フミ(早川 (柳小田原魚市場) 佐賀勝 信(鈴廣商事株) 湯山安藏 恵子(大沢商事株) 大川豊 農業協同組合) 青木 受賞された方々は次のとおり (敬称略) (柳東華軒) 藤倉重光(の んき食堂) 佐々木明(南飯 沼商店) 矢内廣美(森岡産 業株) 玉木一郎(大川木工 所) 府川恭憲(柳西川組)

◆商工業関係
瀬戸信義(柳川牛乳瀬戸販 売店) 石川静江(柳順天堂 共有機合成柳小田原工場 薬局) 篠塚俊光(柳茶利) 剣持一美(柳相田酒造店)

本多雄幸(柳清水工務店) 長田春雄(柳川久保組) 稲 葉勝(柳田中組) 天野二郎 (柳朝倉風呂) 望月桂太郎 (柳根登山鉄道株) 加藤幸 吉(小田原報徳自動車株) 堀内洪(小田原栄興自動車株) 尾崎裕泉(太陽自動車株) 大西勝代(柳濱銀行小田原 支店) 齋藤幸雄(小田原信 用金庫) 柏木慎三(小田原 信用金庫)

市では、技能者20人を表彰 技能者20人を表彰 技能者20人を表彰 技能者20人を表彰

市制記念日 市役所の業務は 市制記念日のため 市役所の業務は

同和問題への理解を深めよう

私たちは、だれでも幸せで 生きていける生活をしたい と願っています。そのために 欠かすことができない基本的 人権が、憲法で保障されてい ることはご存知のことと思い ます。

しかし、現実には、男女差 別や障害者に対する差別など いろいろな差別があります。 なかでも、最も深刻で重大な ものが部落差別です。

人権週間

12月4日からは

十二月四日から十日までは、 人権週間です。 人権とは、国家社会におい て幸福な生活を営むのに不可 欠な人間としての固有の権利

私たちの日常生活を振り返り、 近現代化された今日の社会のな がら、未解決のまま取り残さ れているのでしょうか。その 一つに、私たちのもの見方、 考え方近代社会にふさわし くないものや、間違っしたもの があるからです。

差別をしない、差別を許さ ない明るい社会の実現に向け て、同和問題に対する理解を 一層深め、その解決に努力し ていただくことをお願いしま す。



技能功労者 技能功労者 技能功労者 技能功労者

田繁次(板橋) 田製おけ・たる製造工 菊 地辰男(東町) 菓子製造師 高橋清藏(南 町) あん摩・マッサージ指圧師 廣田成 印刷製版工 鈴木和夫(栢 雄(本町) 造園師及び植木職 大西賢 菓子製造師 田中稔(浜町 三郎(南町) 大工職 鈴木進一(浜町) 箱根細工師 藤本保男(南 町) 左官職 東武(久野) 配管工 小見山典敏(久野 町) 鴨宮) 木製家具・建具製造職 推 塗装工 小松八郎(本町)

名誉市民 中井一郎氏の胸像



中井一郎氏の胸像

市民ロビーに 完成除幕

市民ロビーに 完成除幕 市民ロビーに 完成除幕

中井氏は、昭和四十四年二 月の小田原市長選挙に初当選 し、昨年二月に退任されるま での四期十六年の間市勢の発 展に情熱を傾けられました。 市役所の業務は

12月10日~1月10日

年末年始交通事故防止運動

飲酒運転を追放しよう

十二月十日から一月十日 まで年末年始交通事故防止 運動が実施されます。

お酒を飲む機会が多いと ますが、相変わらずお酒 を飲んでの交通事故は後を 絶ちません。

酒酔い運転や酒気帯び運 転をした人たちの飲酒先に ついての調査では、そのほ

とんどが自分の家や、知人 友人宅で飲酒していること が多く、お客だからと出し た一杯が、取り返しつかか ない結果になってしまっ ともあります。

悲惨な事故を起こさない ため、車を運転する人は、 お酒を飲んだら絶対にハン ドを握らないようにしま しょう。

また、家庭では車での来 客には絶対にお酒を勧めな いようにしてください。

《今年の重点》

●飲酒・無謀運転の防止

●歩行者及び自転車利用者 の交通事故防止

●シートベルトの正しい着 用の徹底

品名	最低価格	最高価格	平均価格	前回対比(9月)	前年同月比
砂糖(1kg上白糖)	225円	275円	252円	▲0.8%	▲1.9%
しょう油(1ℓパック)	168	288	235	▲3.7	▲4.1
小麦粉(1kg袋入り)	148	235	196	▲7.2	▲1.0
サラダ油(1kgポリ)	238	560	387	▲3.5	▲23.7
マーガリン(225gパック)	155	255	188	▲0.5	▲5.5
牛乳(1ℓパック)	168	240	197	▲0.5	▲1.0
牛肉(もも肉100g)	278	468	377	▲1.3	▲3.8
豚肉(もも肉100g)	87	195	154	▲2.5	▲5.0
鶏卵(Mサイズ10コパック)	160	260	220	▲10.0	▲8.7
じゃがいも(1kg)	100	240	169	▲17.6	▲2.9
たまねぎ(1kg)	98	237	155	▲7.2	▲17.4
きゅうり(1本)	18	66	38	▲35.7	▲32.1
キャベツ(並1コ)	80	178	131	▲32.3	▲3.7
ディッシュペーパー(クリネックス・スコティ・ネピア)1コ	95	158	133	▲7.0	▲11.3
合成洗剤(無りん・2.65kg)	455	1,000	875	▲2.8	▲4.8
粉せっけん(3kg)	550	920	836	▲2.1	▲2.7
灯油(18ℓ・宅配)	670	1,250	954	▲13.3	▲30.6

消費生活モニター物価調査

11月分

私のひとこと・私のひとこと

第一回の「市長と話し合う会」が十一月十四日に開催されました。その日は暖かな日差しに恵まれ、二十二人の参加女性と三人の担当職員の人たちを乗せたマイクロバスは、午前中八時十分、一トンの重さの日程である市の施設見学に出発しました。

最初はこいの森へ。空気がひんやりしておいしいこと、生活の見直しを痛感なことを話され、参加者から「こいの森では、ある中学が、させられた。次いで、緑の意見が求められました。老人介護の問題から、城址公園の動物たちのことまで、様々な意見、要望が活発に出され、市長さんとお話することができました。

市長と話し合う会に参加して

丸山八重 (主婦)

私のひとこと・私のひとこと

十二月二十七日、国民年金健康保険センターがみので行われた神奈川県国民年金優良市町村等表彰式で、長年国民年金事業の推進と発展に貢献した優良地区組織及び民間協力者として、本市から次の二団体と十二人の国民年金委員の方々が表彰されました。(敬称略)

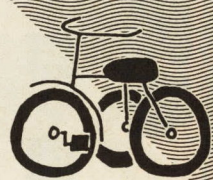
◆社会保険庁長官表彰
東富水地区自治会連合会
下府中地区自治会連合会

◆県知事表彰
武尾牧(第五区) 木野村

小田原駅東口に

12月10日オープン

ご利用ください 有料自転車駐車場



この施設は、屋根付き平置きと屋根なし平置き(一部二段式ラック設置)の駐車場、総収容台数は五百七十台です。管理運営には、財団法人自転車駐車場整備センターがあたります。

◆料金
○月ごみの場合
《自転車》
屋根付き 千六百円
屋根なし 千円
屋根なし二段式ラック 千円



小田原駅前前の放置自転車もこれで解消

《バイク》二千五百円
○一日(一回)利用の場合
◆問い合わせ 市民生活課 交通安全係 ☎1853

年賀状

自粛を申合せ 市議会

小田原市議会では、議員一同の申合せにより、来年正月の個々の年賀状を自粛させていただきます。市民の皆様にも、その趣旨をご理解くださるようお願い申し上げます。

農業委員会委員

選挙人名簿の登載申請を

市選挙管理委員会では、昭和六十二年の農業委員会委員選挙人名簿を調製します。この選挙人名簿は、昭和六十二年一月一日現在で登載される資格がある方の申請に基づいて調製するものです。申請書は、農業委員会から農業協同組合等を通じて該当する方に配布します。選挙人名簿に登載されていないと、農業委員の選挙の際に投票することができず、また、市内に住所があり、満二十歳(昭和四十二年四月一日までに生まれた方)以上で、次に該当する方です。

住宅用地の申告は 1月20日までに

土地の固定資産税は、住宅用地(住宅用地)と、それ以外の土地では計算方法が異なります。住宅用地に該当する方は、申告用紙は資産税課にあり、申告は、一月二十日(火)までに申告してください。お問い合わせ 資産税課 土地係 ☎1365



市税

12月27日まで

年末滞納整理にご協力を

市税の納付は、納税者並びに関係者の深いご協力により毎年好成绩を収めています。この大切なお金は、私たちの住みよい環境づくりにならなくてはならないものです。今年もまた十二月二十七日(土)まで年末滞納整理期間を設け、未納税金について納付のお願いをしています。何かの都合で未納となつてしまった方は、是非納付してください。お問い合わせ 収納課 係 ☎1343

国民健康保険料

は納期内に

納期限は12月31日(水)です。医療費は、みなさんの保険料で賄っています。



開催に伴う周辺道路総合交通規制日

12月
21日(日)
22日(月)
23日(火)
28日(日)
29日(月)
30日(火)

小田原競輪

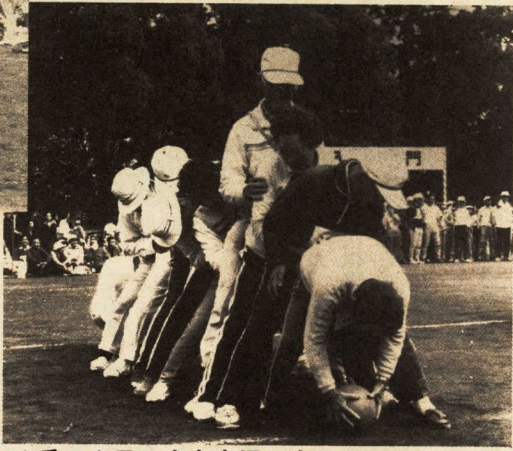
元気はつらつに

老人体育祭が開催されました

十月二十三日、城内スポーツレクリエーション広場で、第十五回小田原市老人体育祭が開催されました。

この結果、優勝は、山王網球部、準優勝は、酒匂地区、三位は、上府中地区に決まりました。

午後三時まで、各種目で、約二千人のお年寄りの熱戦・珍戦が続けられました。



▲チームワークも大切ですね

年末における登記事務の取扱い

年末の法務局の登記事務は、12月27日(土)まで取り扱うことになっておりますが、年末は混雑が予想されますので、早めに済ますようにしてください。

なお、左記の期日までに提出された登記申請については、極力年内に処理する予定です。

- ① 実地調査を要するもの
12月12日(金)
 - ② 実地調査を要しないもの
12月15日(月)
- 2 権利に関する登記申請書(商業・法人に関する登記申請書を含む)
12月19日(金)
- ◆ 問い合わせ 横浜地方方法務局小田原支局 ☎0181

ご利用ください 老人居室整備資金貸付制度を

六十歳以上のお年寄りと同居、又は同居しようとする世帯が、お年寄り専用の居室を新築(住宅購入を含む)、増築、又は改築する場合、県では、その整備資金の貸付けを課老人福祉係 ☎1864

- ◆ 貸付限度額 百八十万円
- ◆ 利息 年三%
- ◆ 据置期間 六か月(据置期間中は無利息)
- ◆ 償還期限 据置期間終了後九年六月以内
- ◆ 受付期限 十二月二十日(土)まで
- ◆ 受付及び問い合わせ 社会課老人福祉係 ☎1864

都市に緑を

緑化モデル工場を表彰

「街に緑を戻そう」の声は、近年ますます高まってきています。人間が健康で快適な日常生活を営むために必要な新鮮な大気をはじめ憩いを与えることができる緑は不可欠なものです。

この制度は、県内の製造工場を対象に、工場内の緑化活動が登録されました。今後の緑化センター ☎2814へお問い合わせください。

躍が期待されます。緑は長い年月をかけて着実に守り育てていかなければなりません。市民のみならず、一緒に緑豊かな都市づくりを進め、住み良い緑の都市にしていきたいです。

十月二十四日、県立音楽堂で開催された県社会福祉大会で、多年にわたり共同募金に協力された奉仕者が表彰されました。

共同募金小田原市支会では、今年も十二月一日から「年末たすけあい運動」を行います。これは共同募金運動の一環として行われ、生活に困っている方などに、明らにお正月を迎えていただくために義援金を募るものです。

この運動の趣旨をご理解いただき、暖かい心が数多く寄せられるようお願いいたします。

◆ 問い合わせ 社会課 ☎1861

ライフサイクルによって

公園や広場はみんなのもの



小田原市内には、公園や「フン」の放置などが目立みどりの広場などが各所に設置され、地域のみならず、健康増進やコミュニケーションの場として利用されています。しかし、最も「思いやりの心」に近しい、この公園や広場を利用される方々のマナーが低下し、付近の住宅や利用者等に迷惑を掛ける遊びや犬の糞尿など、次の期間、土曜日の午後、日曜日、休日にも開園します。是非ご利用ください。

◆ 開園期間 十二月二十八日まで

◆ 開園時間 土曜日 正午～午後四時
日曜日・休日 午前九時～午後四時

◆ 問い合わせ 市緑化センター ☎2814

休日にも開園します 緑化センター

市緑化センターでは、市民のみならずの生活環境の向上と、身近な緑化の推進を図るため、次の期間、土曜日の午後、日曜日、休日にも開園します。是非ご利用ください。

◆ 開園期間 十二月二十八日まで

◆ 開園時間 土曜日 正午～午後四時
日曜日・休日 午前九時～午後四時

◆ 問い合わせ 市緑化センター ☎2814

健康コーナー

問い合わせ 市民健康課健康係 ☎1838
指導係 ☎1831

予防接種

あります。注意 ① 出掛けの前に体温を計っておいてください。② 接種を受ける子どもの健康状態が分かる人が同伴してください。③ 接種後、健康状態が良好な場合は、接種後24時間経過した後に接種場所へお戻りください。

◆ 麻しん(ハシカ) △対象 生後12月～72月の幼児(望ましいのは2歳前後) △会場 市の指定する医療機関(健康センター参照) △接種料 無料 △持参する物 母子健康手帳、健康保険証、印鑑 △問診票は医療機関の窓口にてお取りください

◆ 三種混合(百日せき・ジフテリア・破傷風) △対象 1期 1歳、2期 2歳、3期 3歳 △接種料 無料 △持参する物 母子健康手帳、健康保険証、印鑑 △問診票は医療機関の窓口にてお取りください

◆ 麻疹・百日せき・ジフテリア混合(百日せき・ジフテリア) △対象 1期 1歳、2期 2歳、3期 3歳 △接種料 無料 △持参する物 母子健康手帳、健康保険証、印鑑 △問診票は医療機関の窓口にてお取りください

ガン検診

「肺ガン検診のお知らせ」61年度分受診券のはがきを郵送。はがきと保険証を持って医療機関へ。老人保健制度の対象者は医療受給者証も持参してください。対象者 30歳以上の方 午前・午後各100人 △日時 12月11日(木)午前・午後 12月12日(金)午前・午後 12月13日(土)午前・午後

◆ 乳ガン施設検診 電話申込制 △対象 30歳以上の方 △会場 市緑化センター(健康センター参照) △受診料 無料 △持参する物 母子健康手帳、健康保険証、印鑑 △問診票は医療機関の窓口にてお取りください

◆ 子宮ガン施設検診 電話申込制 △対象 30歳以上の方 △会場 市緑化センター(健康センター参照) △受診料 無料 △持参する物 母子健康手帳、健康保険証、印鑑 △問診票は医療機関の窓口にてお取りください

献血相談

必要に応じ血圧測定・検尿 △担当 指導係

◆ 健康相談 △対象 一般市民 △日時 12月5日(日) 午後1時～3時 12月12日(日) 午後1時～3時 12月19日(日) 午後1時～3時 12月26日(日) 午後1時～3時

◆ 育児教室 △対象 乳幼児を持つ母親及び養育者その他 △日時 12月5日(日) 午後1時～3時 12月12日(日) 午後1時～3時 12月19日(日) 午後1時～3時 12月26日(日) 午後1時～3時

◆ 献血 △日時 会場 12月12日(日) 小田原駅前 12月13日(月) 小田原駅前 12月14日(火) 小田原駅前 12月15日(水) 小田原駅前 12月16日(木) 小田原駅前 12月17日(金) 小田原駅前 12月18日(土) 小田原駅前 12月19日(日) 小田原駅前 12月20日(月) 小田原駅前 12月21日(火) 小田原駅前 12月22日(水) 小田原駅前 12月23日(木) 小田原駅前 12月24日(金) 小田原駅前 12月25日(土) 小田原駅前 12月26日(日) 小田原駅前

内国府津の日立製作所(株) また、市民のみなさんによる小田原工場が、昭和六十一年度の神奈川県緑化モデル工場として、表彰されました。鴨宮第二区自治会が新たに登壇した。創業以来工場敷地内の緑化に努め、特に従業員による、職場ごとの花壇にはそれぞれの特色を取り入れた布や技術的指導などを行い、ホットな花壇が造られるなど、地域の緑化推進の母体として活動していただくことになり、この表彰となりました。

楽しかったメデイシンボールレ



根上輝夫 二歳の時小児麻痺にり患し、左足が不自由となる。昭和三十年中学校卒業と同時に小田原市内の海野印草店に住み込みで就労する。昭和四十七年東町で、今までの技術を生かし、持ち前の精神力で印章業を創業した。昭和五十六年七月、城山に転居する。昭和六十年十一月から鴨宮に店舗を移し、現在に至る。

○根上輝夫 昭和四十六年、肢体障害者福祉会に入会すると同時に青年部の発足に尽力され、現在も会発展のため活動されている。 ●保護功労者 ○ベルクラブ代表 岡野敬次郎 昭和四十二年三月、クラブ設立。現在県下最大の人員と組織力を持つ山岳会であり、昭和五十六年から身体障害者協力登山会(富士山等)を実施している。さらに昭和五十九年九月、昭和六十一年六月に箱根協力会「光をあげよう車いす」を実施し、身体障害者に自然に親しませるなどの感動を与えている。また、連絡協議会主催の障害者スポーツレクリエーション大会にボランティアとして協力している。

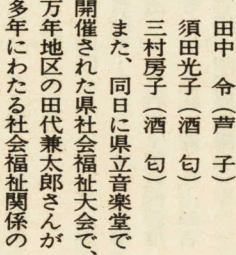
○永年勤続の表彰 十月二十四日に開催された全国民生委員児童委員大会で、永年民生委員児童委員として地域の福祉向上のため努力されている委員が、全国民生委員協議会会長から表彰された。本市では次の方々が表彰を受けた(敬称略) ●岩崎常吉(東富水) 田中 令(芦子) 須田光子(酒匂) 三村房子(酒匂) また、同日に県立音楽堂で開催された県社会福祉大会で、万年地区の田代兼太郎さんが多年にわたる社会福祉関係の功労により、県社会福祉協議会会長から感謝状が贈られ、十一月十四日に開催された全国社会福祉大会で、緑地区の小澤婦貴子さんが、全国社会福祉協議会会長の表彰を受けた。

障害者スポーツ大会で 昭和61年度 自立更生者等を市長表彰

十月十九日、城内小学校校庭で障害者スポーツレクリエーション大会が開かれ、開会で障害者の援護に功績のあった方、自立更生者と援護功労者の市長表彰が行われました。今回表彰されたのは、次の自立更生者表彰は、市内の方たちです。(敬称略) ●自立更生者



岡野敬次郎さん 服し社会復帰した方を、また援護功労者表彰は、地域など、で障害者の援護に功績のあった方々を表彰するものです。今回表彰されたのは、次の自立更生者表彰は、市内の方たちです。(敬称略) ●自立更生者



根上輝夫さん

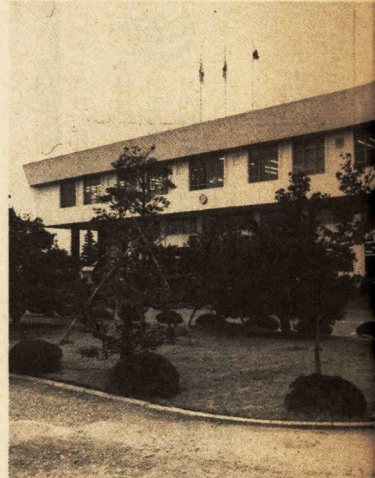
菊花展 農林水産大臣賞に 内田二三四さんが

第三十六回を迎えた小田原菊花展は、今年も市民文化祭の参加行事として十一月三日から十三日まで、小田原城天守閣広場で開催されました。今年は、鉢物七百三十三点、切花五十四点、計七百七十七点の出品があり、見事な大輪を背景に写真を撮る人も多く訪れた観光客や市民のみならず、中でも千輪咲や懸がいなどは特に人気がありました。小学生作品の部では、本町



見物客は見事な菊の花に見入っていました

小学校の黒田典子さんの作品が「特選」、下中学校在が「特選」として選ばれました。 ●子ども達の相談日 12月18日(水) 1月22日(水) 午後9時〜10時30分 持参する物 母子健康手帳・子ども



緑いっぱい快適な環境の中

本市で表彰されたのは次の方々です。(敬称略) ●県知事表彰 平野銀次郎(山王網一色) ●中央共同募金会会長感謝状 内田祝万(足柄) ●県共同募金会会長感謝状 岸本九子(二川) 高田喜久三(万年) 田辺昌幸(大蓬)

女性の年金加入 女性の年金加入は、ライフサイクルによって左表のようになりますので、必ず届け出とおり変わります。変更のてくください。

ライフサイクル	加入の資格	保険料
独身時代	サラリーウーマン 厚生年金などに加入しながら自動的に国民年金にも加入	第2号 厚生年金などの保険料給料から天引き
	家事手伝い 国民年金に強制加入	第1号 国民年金の保険料個別に納付
妻	自営業者と結婚	第1号
	サラリーマンと結婚	第3号 国民年金の保険料納めなくてよい
時代の	会社に勤めたら 厚生年金や共済年金に加入しながら自動的に国民年金にも加入	第3号→第2号 厚生年金や共済年金の保険料給料から天引き
	自営業者を始めたら 国民年金に強制加入	第3号→第1号 国民年金の保険料個別に納付
	サラリーマンと離婚	第3号→第1号
	夫が定年退職したら	第3号→第1号
	サラリーマンの夫と死別	第3号→第1号
	会社をやめたら	第2号→第3号 国民年金の保険料納めなくてよい

保健所だより 問い合わせ 保健所保健予防課 31335

■歯と栄養の教室 12か月の母親 12月5日(月) 午後1時30分〜3時

■母親教室 12月15日(月) 17日(水) 午後1時30分〜4時

■7か月児健康診査 12月11日(水) 午後1時〜2時

■3か月児健康診査 12月9日(火) 午後1時〜2時

調剤薬局の案内 休日・夜間の急患診療について 休日や夜間に急病になったら、まずかかりつけの医師に相談してください。

眼科の休日急患診療について 休日・夜間の急患診療について

内科・小児科 12月7日、14日、21日、28日、31日、1月1日、2日、3日、4日

耳鼻いんこう科 12月31日、1月2日、4日

受付時間 午前9時30分〜11時30分 午後1時〜3時30分

受診方法 在宅当番医については休日急患診療所(☎4600)へお問い合わせください。

注意 電話で次の事項を眼科医療機関に連絡してから受診してください。①症状の程度及び応急処置の医療機関までと別冊。別冊の診査票に必要事項を記入してください。なお3歳児健康診査のとき尿検査を行います。▽担当 保健所保健予防課☎31335内線42

成人病予防 市は、成人病対策の一環として小田原医師会の協力により老人保健法に基づく健康診査を行っています。本年度から一般診査の項目に胸部レントゲンを追加しました。▽対象 40歳以上の方(会社等で人間ドックなどの保健サ―ビスを受けられる方を除く)▽期間 62年3月31日(火)まで▽場所 「老人保健法健康診査取扱機関」と標示した市内の医療機関(健康カレンダー参照)▽受診方法 保険証を持って直接、医療機関へ。老人保健医療制度に該当する方は必ず医療受給者証を持参を▽受診料 一般診査・訪問診査は無料。精密診査は1000円。※診査項目以外の診査を受けた場合は別に支払うこととなります。▽受診料の免除(免除申請には印鑑が必要) ①70歳以上の方等②生活保護法による被保護世帯に属する方③市民税非課税の世帯に属する方(②③に該当する方は健康保険で「健康診査免除申請書」を受け取ってから医療機関へ) 訪問診査は在宅の寝たきりの方などを対象希望者は指導係へ申込みを。

乳幼児診査 3か月児・3歳児健康診査 母子健康手帳 43

月日	受付時間・会場	対象児
12月11日(水)	午後1時〜2時 保健所2階 乳児室	61年8月10日〜15日生まれ
12月18日(水)	午後1時〜2時 保健所2階 乳児室	61年7月生まれ未受診児
12月25日(水)	午後1時〜2時 保健所2階 乳児室	61年8月16日〜23日生まれ
1月1日(水)	午後1時〜2時 保健所2階 乳児室	61年8月24日〜31日生まれ
1月8日(水)	午後1時〜2時 保健所2階 乳児室	61年9月1日〜9日生まれ
1月15日(水)	午後1時〜2時 保健所2階 乳児室	61年9月10日〜15日生まれ
1月22日(水)	午後1時〜2時 保健所2階 乳児室	61年8月生まれ未受診児
1月29日(水)	午後1時〜2時 保健所2階 乳児室	61年10月11日〜20日生まれ
2月5日(水)	午後1時〜2時 保健所2階 乳児室	61年10月生まれ未受診児
2月12日(水)	午後1時〜2時 保健所2階 乳児室	61年11月21日〜30日生まれ
2月19日(水)	午後1時〜2時 保健所2階 乳児室	61年12月1日〜10日生まれ
2月26日(水)	午後1時〜2時 保健所2階 乳児室	61年11月11日〜20日生まれ
3月5日(水)	午後1時〜2時 保健所2階 乳児室	61年12月11日〜20日生まれ
3月12日(水)	午後1時〜2時 保健所2階 乳児室	61年11月生まれ未受診児

7か月児健康診査 母子健康手帳 1831

月日	受付時間・会場	対象児
12月8日(月)	午前9時30分〜10時30分 市役所7階 男子休憩室	61年4月16日〜23日生まれ
12月11日(木)	午前9時30分〜10時30分 市役所7階 男子休憩室	61年4月24日〜30日生まれ
12月18日(木)	午前9時30分〜10時30分 市役所7階 男子休憩室	61年5月1日〜9日生まれ
12月25日(木)	午前9時30分〜10時30分 市役所7階 男子休憩室	61年5月10日〜15日生まれ
1月1日(木)	午前9時30分〜10時30分 市役所7階 男子休憩室	61年4月生まれ未受診児
1月8日(木)	午前9時30分〜10時30分 市役所7階 男子休憩室	61年5月16日〜23日生まれ
1月15日(木)	午前9時30分〜10時30分 市役所7階 男子休憩室	61年5月24日〜31日生まれ
1月22日(木)	午前9時30分〜10時30分 市役所7階 男子休憩室	61年5月31日〜6日生まれ

1歳6か月児健康診査 母子健康手帳 1831

月日	受付時間・会場	対象児
12月2日(火)	午後1時20分〜2時20分 市役所7階 大会議室	60年5月1日〜9日生まれ
12月3日(水)	午後1時20分〜2時20分 市役所7階 大会議室	60年5月10日〜15日生まれ
12月9日(火)	午後1時20分〜2時20分 市役所7階 大会議室	60年4月生まれ未受診児
12月10日(水)	午後1時20分〜2時20分 市役所7階 大会議室	60年5月16日〜23日生まれ
12月16日(火)	午後1時20分〜2時20分 市役所7階 大会議室	60年5月24日〜31日生まれ
12月23日(火)	午後1時20分〜2時20分 市役所7階 大会議室	60年6月1日〜9日生まれ
12月30日(火)	午後1時20分〜2時20分 市役所7階 大会議室	60年6月10日〜15日生まれ
1月6日(水)	午後1時20分〜2時20分 市役所7階 大会議室	60年5月生まれ未受診児
1月7日(木)	午後1時20分〜2時20分 市役所7階 大会議室	60年6月16日〜23日生まれ

新春のスポーツ行事

市民のみなさんにスポーツを楽しみながら体力の向上を図っていただくため、新春をスポーツでお祝いしようと各種団体が多彩な行事を実施しますので、自由に参加できる行事には、気軽にご参加ください。

月日	行事名	時間	会場	対象	主催団体
1月1日	元旦初泳ぎ	日の出	御幸の浜海岸	協会員	水泳協会
	軟式テニス元旦初打ち	午前 6:30	城山庭球場	自由	軟式庭球協会
	硬式テニス元旦初打ち	午前 6:30	城山庭球場	自由	テニス協会
	新年初歩きの会	午前 6:00	水の公園	自由	歩け歩きの会
	川東地区駅伝競走大会	午前 9:00	酒匂印刷局周辺コース	地区民	川東地区体育振興会
1月4日	バドミントン元旦初打ち	午前10:00	白山中学校体育館	自由	バドミントン協会
1月4日	弓初会	午前10:00	城内弓道場	協会員	弓道協会



スポーツ

ご声援ください 市駅伝競走大会

1月18日(日)
午前8時30分



第三十八回を迎える新春恒例の市駅伝競走大会は、一月十八日に開催されます。この駅伝は、市役所庁舎前を午前八時三十分スタートし、市内各地を経由してゴールの市役所まで九区間四十六・六キロのコースで行いますので、どうぞご声援ください。

なお事故防止のため車による応援は一切ご遠慮願います。《走路区間と通過予定時刻》

- ▼第一区(四・二キロ)市役所→青橋→競輪場前折→MRA入口左折→板橋児童公園→右折→印刷局周回コース→右折→印刷局周回コース→先折→第七分団詰所左折
- ▼第二区(六・六キロ)早川小→早川観音→東海道ガード下→浦井魚店→国道135号線→石橋公園右折→早川旧道→早川港→魚市場→保健所通り→保健所(九時ごろ)
- ▼第三区(三・三キロ)女子区間(保健所→茶畑通り→代官町通り→田代三吉商店左折→新宿交差点→芦子橋→辻浜自動車(九時九分ごろ)
- ▼第四区(五・八キロ)辻浜自動車→トヨタビスタ→東海道ガード下右折→飯泉橋西側→右折→巡礼街道→秋山商店→右折→印刷局周回コース→先折(九時二十五分ごろ)
- ▼第五区(六・一キロ)印刷局朝陽会マレット先→国道1号線→親木橋→前川→中村原公園(九時四十五分ごろ)
- ▼第六区(七・三キロ)中村下→盤田駅前→農道入口右原公園→前川→岡入口→菅原折→大雄山踏切→川崎陸送小神社→県道松田→国府津線→下曾我農協(十時七分ごろ)
- ▼第七区(三・四キロ)下曾我農協→水道道→曾我ガート→陸送小田原営業所→水源地入口→左折→穴部駅前→大雄山踏切→上多古交差点→右折→山神社左折→久野坂下交差点→久野川橋→市役所(十時五十分団前)(十時十七分ごろ)
- ▼第八区(七・三キロ)消防分分ごころ
- ▼第九区(三・五キロ)川崎陸送小田原営業所→水源地入口→左折→穴部駅前→大雄山踏切→上多古交差点→右折→山神社左折→久野坂下交差点→久野川橋→市役所(十時五十分分分ごころ)

お問い合わせ
報徳橋西交差点左折→スタン
体育課 ☎1733

体育施設の利用について グラウンド整備のため制限が



冬の間に市の体育施設の利用が一部制限されます。これは、冬の屋外スポーツのシーズンオフに合わせて、グラウンド整備を行うためです。また、年末年始の施設の休日も併せてお知らせします。なお、整備の見通しが付き次第、グラウンドの状況により、時間帯を制限するなどの方法で利用を再開する予定です。

◆城山上競技場
トラックのみ通常どおり利用できます。ただし、十二月二十日及び十二月二十七日〜一月四日は利用できません。

◆山崎公園
十二月二十七日から一月三日まで休館です。

◆お問い合わせ及び申込先
体育課管理係 ☎1731

ちびっ子体操教室に 参加しよう



小田原スポーツ会館では、小児を対象にした体操教室を次のとおり開設します。

◆期間 一月九日〜三月十三日の毎金曜日(十回)

◆時間 午後四時〜五時

◆対象 満四歳〜小学校一年生の男女

◆申し込みは、原則として参加料は約二回分です。お申し込みは、原則として参加料は約二回分です。お申し込みは、原則として参加料は約二回分です。

◆お問い合わせ 小田原スポーツ会館 ☎2465

元日マラソンで さわやかな年を

第十二回元日マラソン大会が、市陸上競技協会の主催で、次のおり行われます。奮ってご参加ください。

◆コース 小田原城址を周回

◆参加料 千円(傷害保険料)

◆定員 二十人(先着順)

◆参加料 千五百円

◆指導員 スポーツ会館指導員

◆用意する物 運動着・体育館用靴・タオル

◆申込期間及び方法 十二月十八日〜二十一日

◆その他 申し込み後は、原則として参加料は約二回分です。お申し込みは、原則として参加料は約二回分です。

婦人バレーボール 大会の成績

第二十回市婦人バレーボール大会は十月十九日(日)に四十三チーム、五百人を超える家庭婦人の参加を得て開催されました。会場は、三ヶ所に分かれ、Aクラスは西湘地区体育センター、Bクラスは富士フイルム小田原工場体育館、Cクラスは小田原スポーツ会館で行われました。いずれも熱戦で、好ゲームが展開されました。

◆Aクラス 優勝IIオレンジ Kクラブ 第二位II芦子クラブ 第三位II下曾我クラブ

◆Bクラス 優勝II久野クラブ 第二位II清流クラブ 第三位II中曾根クラブ

◆Cクラス 優勝II栢山クラブ 第二位II秋桜 第三位II田島バレーボールクラブ

冬休みの暮らし方

家庭の力で

健康な心と体づくりを



学校の冬休みは、十二月二十五日から一月七日までの二週間です。

年末は、一年間のまとめとして慌ただしい日々が続きます。子どもたちに働くことの喜びを経験させながら、この一年の生活を反省させる良い機会です。

また、年始は、日本の伝統的な行事を体験させながら、それらの意味を考えさせ、新しい年への希望を自覚させる良い機会でもあります。

一人ひとりの子どもに適したより良い生活を送れるように、みなさんの家庭でも特に次の点に注意してください。

◆良い生活習慣を
○起床、就寝の時刻を決めて、規則正しい生活しましょう。

◆年末は、身の回りのこと
○年末年始は、プレゼントやお年玉など金銭を手にする機会が多くなり、休みの解放感も重なり、一時の興味から悪の道へと足を滑らせる子どももいます。金銭の浪費や夜遊びをしていないか注意し、子どもの持ち物、友人関係や外出の様子をよく把握して、正しい生活の在り方を話し合う機会を持ちましょう。

◆健康や安全に気配りを
○日増しに寒さが厳しくなっています。子どもの健康には十分注意しましょう。

○自転車乗りによる事故が増えています。特に左右の未確認や飛び出しによる事故が目立ちます。交通安全のルールを守り、事故を起こさないように十分気を付けましょう。

○年始は、兄弟や友達と遊ぶ機会も多くなります。遊ぶ場所や遊び方などに危険はないか十分に気を付けましょう。

○ジョギング、縄飛びなどの日課をつくり、進んで体力づくりができるようにしましょう。

◆家族みんなで目標を
○新しい年への希望について家族で話し合い、それぞれが自分の目標を持った生活ができるようにしましょう。

◆学校での約束を守って
○学校では、学年、学級ごとに子どもたちと先生が冬休みの過ごし方について話し合います。また、児童会や生徒会でも話し合っており、約束を決めます。学校からの印刷物には丁寧に目を通し、家庭での話題に取り上げて、子どもにも自覚させ、有意義な冬休みを送れるようにしましょう。

保健功労者等を表彰

健康優良校に足柄小・下中小

県学校保健安全研究大会

十一月二十一日海老名市文
 化会館で開催された学校保健
 安全研究大会で、今年度の神
 奈川県学校保健功労者、交通
 安全功労者及び健康優良学校、
 市から学校医二人、婦人交通
 整理員一人、優良校三校がそ
 れぞれ表彰されました。



元気いっぱい足柄小児童の組立て体操

した。

◆学校保健功労者
 ○木内豊治さん(東富水小学
 校校医)
 ○高橋信吾さん(城山中学校
 歯科校医)
 永年にわたり、学校医、学
 校歯科医として、児童生徒
 の健康管理指導に貢献した
 ことが認められ表彰されま
 した。

◆交通安全功労者
 ○佐藤智恵子さん(桜井小学
 校地区)

◆健康優良学校
 ○足柄小学校
 ○下中小

保護司13人が表彰を

◆交通安全優良学校
 ○足柄小学校
 ○片浦小学校
 学校、PTA、地域が一体
 となって、児童の交通安全
 に取り組んだ点が高く評価
 され表彰されました。

◆市健康優良学校
 報徳小学校が十一月二十五
 日小田原市健康優良学校と
 して、表彰されました。

現在、本市には四十九人の
 保護司が活動されています。
 活動されている保護司の方
 々は、非行に陥ったり、罪を
 犯した人々が、健全な社会の
 一員として立ち直るために必
 要な援助や指導など温かい手
 を差し伸べて、再び過ちを繰
 り返さないようにするために
 日夜努力している方々で、法

務大臣から委嘱されています。
 これら更生保護活動のご勞
 苦に対し、感謝の意を表わす
 ため、国では種々の顕彰を行
 っていますが、今年度は本市
 から次の十三人の方々が表彰
 されました。(敬称略)

○藍綬褒章 乃美堯界
 ○法務大臣表彰 剣持武郎
 ○全国保護司連盟会長表彰
 上栢一三 枝野行枝
 ○関東更生保護委員会委員長
 表彰 野地 博
 ○関東地方保護司連盟会長表
 彰 穂谷野昭作 山口光子
 ○神奈川県保護司連盟会長表
 彰 鈴木 昇
 ○横浜保護観察所長表彰 中
 島一光 杉山五郎 久保田
 章 志村宗男 上原 実

勉強会を開きませんか

移動消費者教育講座

市が講師を無料で派遣

経済社会の発展に伴い、私
 たちの生活様式は、急速に高
 度化・多様化してきています。
 そこで、消費者のみならず
 が安全かつ豊かで合理的な生
 活を営むことができるように、
 日常生活にすぐ役立つ勉強
 会を開きませんか。

(例えは)

- 家庭管理のために
- 暮らしと契約・訪問販売と
- 割賦販売・年金と保険・心
- からの健康。
- 住まいの健康。
- 住まいの手入れ・インテリ

◆受講を希望する団体は、開
 催期日及び会場等について
 市民生活課(☎1398)
 にご相談ください。
 ◆受講団体の希望する会場へ、
 本市が講師を無料で派遣し
 ます。

◆食生活のために
 食品の安全性・パンを自分
 の手で(実習)・手づくり
 みそ(実習)・コピー食品
 今昔物語

◆衣生活のために
 衣類管理の四季・洗剤と環
 境問題

◆尊徳記念館
 見学一時中止のお知らせ

二宮尊徳誕生二百年記念事業の一つ
 として進めています。尊徳記念館改築に伴い
 工事中は、二宮尊徳生家等の見学ができま
 せんのでお知らせします。
 なお、改築の内容については、工事に着
 工した時に広報でお知らせいたします。
 ◆問い合わせ 社会教育課(☎1721)

小田原の花・草・木 8

アオキ ミズキ科

飯田 和 (いいだ・かのう)



写真は、たくさん実をつけた
 アオキ

アオキが王座を占めている。
 その上に、日を
 青柳志解樹

この木には雌・雄の区別
 があって、雌株でない限り、
 花は咲いてもいつまでたっ
 ても実が実らない。普通で
 は雌・雄の区別がなかなか
 つかないが花が実の時期に
 覚えをして、適期に移植す
 るか挿し木にすれば簡単に
 殖やすことができる。
 また、この木の実が開花
 してから一年近くかかって
 赤らみ始め、追っかけ三、
 四月ころに次の花が咲くと
 いった調子で、ゆうちよう
 極まりない木である。
 雪降り日も 幾度よ
 青木の実
 中村汀女

図書館
 12月7日・21日に開催
 12月7日(日)
 ① 第一回 十二月七日(日)
 ② 第二回 十二月二十一日(日)

りんの袋(二十一分)
 童話(塩練雪子さん)
 たぬきのいる町(五十二分)
 第二回 十二月二十一日(日)

ごんぎつね(二十一分)
 紙芝居(高井喜雄さん)
 あんじゅとずしおう(三十
 一分)

会場 図書館二階小劇場
 定員 各百人(先着順)
 入場料 無料
 問い合わせ 図書館奉仕係
 ☎105517

第7回
 としよかん
 にんぎょうけきじょう

—クリスマスつどい—

日時 12月14日(日)午前10時30分から
 会場 市立図書館2階小劇場
 定員 100人(先着順・申込みはなし)
 入場料 無料
 プログラム

- 人形劇「おばあさんの自転車」
- 絵ばなし「青と赤のてんぐさん」
- はり絵「あんぱまん」
(出演)小田原城内高校
- 人形劇「ぞうのはなはなぜながい」
(出演)シュークリーム

※ほかにゲームもあります

問い合わせ 図書館児童文化係 ☎1055

住みよいまちづくり
 狭い道路の改善を

市では、狭い道路を改善
 していくため建築確認時な
 どに道路後退の確保と整備
 についての要綱を定め実施
 していますが、みなさんの
 ご理解とご協力により表の
 ような成果をあげています。
 これからも、狭い道路を
 少しでも改善し、住みよ
 まちづくりにご協力をお願
 いします。

道路後退の確保と整備実績

後用地取 り	96	1,142.25㎡
後退の 寄附	6	61.51
無償使用	63	640.32
計	165	1,844.08

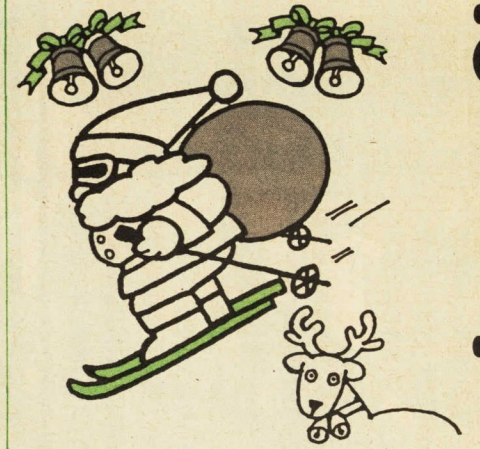
(昭和61年4月～9月)

《要綱の概要》

- 適用範囲 狭い道路に
 接する敷地に建築(門
 塀、よう壁を含む)する
 ために建築確認をしよう
 とするとき(狭い道路
 一・八メートル以上四・
 〇メートル未満の公道)
- 境界査定の実施 道路と
 の境界が確定していない
 場合は、あらかじめ境界
 査定を受けてください。
- 後退用地の買取り 市街
 課(☎1433)へ。

後退用地は市が現況道路
 並みに整備し、その維持
 管理を行います。
 ※詳しいことは、建築指導
 課(☎1433)へ。

おしらせ



返済 6か月以内一括又は割賦返済 ○年利5.5% ○資格 ①市内に1年以上居住し、1年以上同一事業を継続して営んでいる方 ②市税を滞納していない方 ③返済能力のある方 ※保証人は1人以上。担保は必要に応じて金融機関が定めます。原則として信用保証を付けます。

のうち2000万円以下の額に係る利子支払事業 ①融資機関と締結した金銭消費貸借契約書の写し ②約定利子支払額証明書 ③市税納税証明書 ④前号に掲げるもののほか市長が指示する書類 ⑤提出期限 12月31日までの間。問い合わせ 商工課商業係 ☎1511

各市町の収集日は「からいん」でお知らせします。年末・猫等の死体処理 年末・年始とも取り扱いたくないので、事業係☎9982へ連絡してください。年末のゴミはお早めに 年末は、どのご家庭でも大掃除をするため、ごみの収集量が激増し、処理作業が非常に困難となります。このため、年末のごみ処理が円滑に行われるように、整理したごみは、できるだけ早くに持ち出すよう、ご協力を願います。 処理しようとするごみは、燃える物と燃えない物に分け、それぞれの定められた搬出日に早めに持ち出してください。

円高対策融資の利子補給金を

市では、円相場の急激な上昇により影響を受けている中小輸出関連製造業者、同関連下請業者、中小貿易商社等の経営の安定を図るため、次の条件に該当する中小企業者に利子補給金を交付します。 ●対象者 市内で1年以上継続して同一事業を営む中小企業者(法人の場合は本社が市内にあること、個人の場合は市内に1年以上居住していること)及び協同組合等で、神奈川県円高対策特別融資、又は中小企業国際経済調整対策特別融資を受けたもの。 ●対象事業 融資を受けた額

貯蓄講演会で勉強しよう

みなさんが明るくゆとりある生活を営むためには、それぞれの生活実態に見合った生活設計とその地道な実行が大切です。そこで、案外知られていない金融機関の活用法について勉強してみませんか。 日 時 12月17日(水)午後

年末年始の ごみ収集は

12月31日(木)まで平常どおり収集します。新年は1月5日(月)から業務を始めます。したがって月・水・金曜収集地域は、12月31日(木)の次は1月5日(月)が収集日となり、1月30日(火)の次は1月6日(火)が収集日となります。 <ごみの持込み> 12月29日(月)・31日(木)は、午後3時まで受け入れられます。施設の保安・処理能力等の関係から、受入量に限度があるので、必ず事前に環境事業センター管理係☎7325又は施設係☎4625へお問い合わせください。

障害者手当等の受け取りを

特別障害者手当・障害者福祉手当・経過福祉手当・市心身障害福祉手当の8月・10月分は、あなたの指定された金融機関に、11月10日に振り込みましたのでお受け取りください。

年末年始の 特別警戒

年末年始特別警戒が十二月一日から一月十日まで実施されます。警察では、防犯協会と協力して、年末年始に多発が予想される犯罪や事故を防止するため、総力を挙げて特別警戒にあたります。みなさんも、犯罪や事故に遭わないよう注意してください。

ワプロ・珠算の検定試験

小田原商工会議所では、ワプロと珠算の検定試験を行います。希望者は、商工会議所 ☎1811

年賀状は お早めに

郵便局では12月15日から年賀状の受付を始めます。年賀状は、なるべく12月20日ごろまでにしてください。

今年度の市民相談

法律相談や市政についての要望、訪問販売や家庭での問題などがあるとき。法律問題で弁護士に相談したいとき。登記手続について知りたいとき。税金のことについて知りたいとき。身体・健康問題について相談したいとき。身の上や家庭問題で悩みのあるとき。

市融資制度を ご利用ください

市内の中小企業者を対象に次のとおり融資を行っていますのでご利用ください。

◆中小企業小口資金

◆運転資金 貸付限度額300万円 期間4年以内(6か月据置き) 年利5.8%

◆設備資金・運転設備併用資金

貸付限度額500万円 期間5年以内(6か月据置き) 年利6.0%

◆資格

①市内に1年以上居住し、1年以上同一事業

歳末資金 融資の利用を

市内の中小企業者を対象に歳末資金の融資を行います。資金の用途は運転資金に限り

利子補給金を

市では、円相場の急激な上昇により影響を受けている中小輸出関連製造業者、同関連下請業者、中小貿易商社等の経営の安定を図るため、次の条件に該当する中小企業者に利子補給金を交付します。

◆対象者

市内で1年以上継続して同一事業を営む中小企業者(法人の場合は本社が市内にあること、個人の場合は市内に1年以上居住していること)及び協同組合等で、神奈川県円高対策特別融資、又は中小企業国際経済調整対策特別融資を受けたもの。

◆対象事業

融資を受けた額

今月の催物

21日 小田原ユースウィンド アンサンブルクリスマスコンサート(13時~16時) 小田原十字町教会クリスマスライブ(19時30分~20時40分) 25日 小田原市手をつなぐ親の会サユウナラ'86年みんなの集い(12時30分~15時)

市民会館

17日 第16回神奈川県教育印刷美術展(17日13時~17時 18日~20日9時~17時)

◆展示室

1月 9日 11日 喜堂会「書と水墨画展」(9日12時~18時)

中央公民館

10月11日9時~18時(☆印入場有料) 11日 17時おむろ・新年の集い(13時~16時30分) 15日 池坊初生式(10時30分~16時)

1月 9日 11日 喜堂会「書と水墨画展」(9日12時~18時)

図書館分館と配本所 利用のご案内

12月の 保育相談は

大ホール休館

ワプロ・珠算の 検定試験

年末年始の 特別警戒

今年度の市民相談

Table with 4 columns: 分館名, 開館時間, 期間冊数, 備考. Lists various branches and their schedules.

Table with 2 columns: 配本所, 今月の貸出し日時. Lists branch names and their monthly lending schedules.

Table with 2 columns: 市民相談室 (市役所正面玄関左), 教育問題で困っているとき. Lists consultation topics and dates.

Table with 2 columns: 公民館, 市民相談. Lists various consultation services and their schedules.

Table with 2 columns: 市民相談, 教育問題. Lists consultation topics and dates.

Table with 2 columns: 市民相談, 教育問題. Lists consultation topics and dates.